



INSTITUTO NACIONAL DE ESTATÍSTICA

Nº 04, Março 2009

SÍNTESE DE CONJUNTURA ECONÓMICA

IV TRIMESTRE DE 2008

PRESIDÊNCIA DO INE

João Dias Loureiro

Presidente

Manuel da Costa Gaspar

Vice-Presidente

Valeriano da Conceição Levene

Vice-Presidente

FICHA TÉCNICA

Título

Síntese de Conjuntura Económica
MAPUTO, MARÇO/2009

Editor

Instituto Nacional de Estatística
Av. Ahmed Sekou Touré, n° 2 I, 8° Andar
Caixa Postal: 493 Maputo
Telefones: + 258-21490930 ; 21494530
Fax: + 258-21491744; 21492512; 21498118
E-Mail: Info@ine.gov.mz
Portal: www.ine.gov.mz

Direcção

Saíde Dade
*Director das Contas Nacionais e Indicadores
Globais*

Produção

Departamento de Preços e Conjuntura
Firmino Guiliche - *Chefe do Departamento*
Cacilda Mateus e Jeremias Chirindza

Colaboração

Direcção de Estatísticas Sectoriais e de Empresas

Difusão

Instituto Nacional de Estatística
1° Andar Flat 14

PREFÁCIO

A presente publicação de “SÍNTESE DE CONJUNTURA ECONÓMICA” aparece ao público com uma nova imagem, tendo em vista proporcionar aos usuários diversos indicadores de avaliação do desempenho da economia nacional em cada trimestre do ano.

É uma publicação em evolução, pelo que ainda estará sujeita a alterações nas próximas edições, no sentido de torná-la mais informativa, estando por isso aberta a comentários e sugestões de todos.

SUMÁRIO

PIB trimestral
Indicador de clima económico
Indicador de expectativas de emprego
Índices de volume de negócios
Energia eléctrica
Movimento de hóspedes
Transporte ferroviário e aéreo de passageiros
Orçamento do estado
Inflação
Taxas de juros
Taxas de câmbios
Comércio externo
Quadro 1 – Produto Interno Bruto
Quadro 2 – Inflação, taxas de juros e câmbios
Quadro 2 – Inflação, taxas de juros e câmbios
(continuação)
Quadro 3 – Indicadores diversos
Quadro 4 – Índices do Volume de Negócios, Nº de
Trabalhadores e Remunerações

Produto Interno Bruto (PIB)

Segundo estimativas preliminares, o PIB a preços constantes de 2003 registou no IV trimestre de 2008, um crescimento comparativamente ao mesmo período do ano anterior na ordem de 6.0%.

Relativamente ao trimestre anterior o PIB cresceu cerca de 1,3%, o equivalente a uma desaceleração da economia em 0,8 pontos percentuais.

O desempenho da actividade económica face ao mesmo período do ano anterior teve a ver, entre outros, com o crescimento da Agricultura em 10,6%; da Indústria mineira em 10,0%; da Construção em 14,8% e; da Indústria transformadora em 9,4%.

Indicador de Clima Económico

Depois de mostrar sinais de recuperação no período de Setembro a Outubro, o Indicador de Clima económico voltou a registar um abrandamento contínuo desde Outubro até Dezembro.

Os sectores dos Transportes, da Produção industrial e de Outros serviços são os que contribuíram mais para um perfil descendente contínuo.

Contariamente os sectores de Alojamento e Restauração; e do Comércio, tiveram um perfil ascendente.

O sector da Construção teve um perfil ascendente de Outubro a Novembro e estacionário de Novembro a Dezembro.

Indicador de expectativa de emprego

As expectativas de emprego registaram ao longo do trimestre uma trajectória descendente que encontra explicação principalmente no comportamento descendente dos sectores da Produção industrial, do Comércio e do Turismo, sobretudo no mês de Dezembro.

FIG. 1-Evolução do PIB

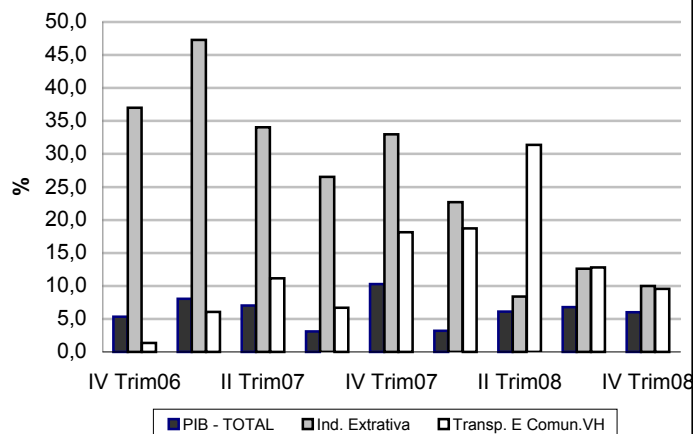


FIG. 2-Indicador de Clima Económico
(Jan.04 = 100)

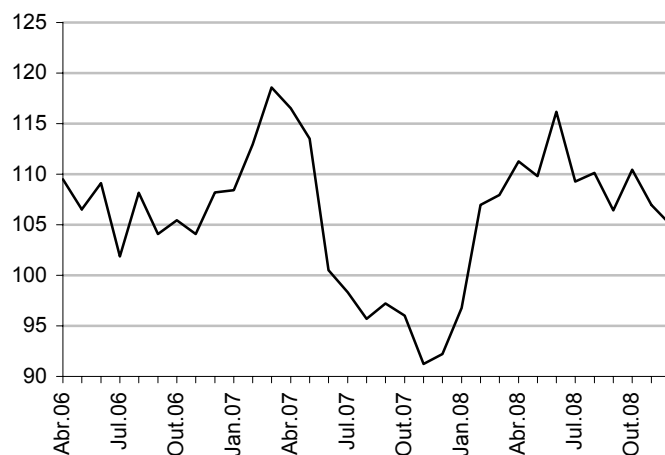
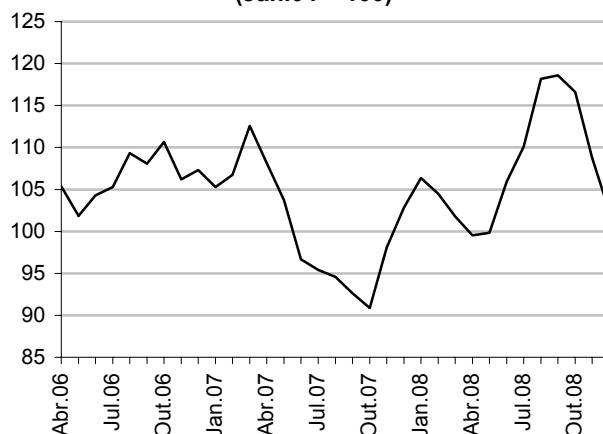


FIG. 3-Indicador de expectativa de emprego
(Jan.04 = 100)



Índices de Volume de Negócios

O volume de negócios decresceu no global 10,1% relativamente ao trimestre homólogo de 2007. O mesmo comportamento teve em relação ao trimestre anterior com 7,8%.

Os ramos da Indústria transformadora, Serviços e Restaurantes tiveram quedas do volume de negócios na ordem de 10,1%, 11,6%, e 3,7%, respectivamente, se comparados com o trimestre homólogo de 2007.

Entretanto, os ramos de Transporte, Turismo e Comércio registaram, face ao trimestre homólogo, um crescimento do volume de negócios em cerca de 2,2%, 4,9% e 47,9% respectivamente.

Energia Elétrica

De acordo com as projecções do sector, a oferta total de energia decresceu face ao trimestre homólogo de 2007 em cerca de 2,9%, e o consumo interno teve também uma queda na ordem de 24,7%.

Relativamente ao trimestre anterior, a oferta e o consumo baixaram em 13,5% e 23,3,7%, respectivamente.

Tanto a importação com a exportação de energia diminuiu em cerca de 5,30% e 3,52%, respectivamente se comparados com o trimestre homólogo de 2007.

Movimento de Hóspedes

Nos estabelecimentos hoteleiros, o número total de hóspedes cresceu cerca de 3,4%, relativamente ao trimestre homólogo de 2007. Este crescimento deveu-se aumento de hóspedes Nacionais em 7,9%. De referir que em relação aos hóspedes estrangeiros houve uma ligeira redução de 0,4%.

**FIG. 4- Volume de negócio total
(I Trim.06 = 100)**

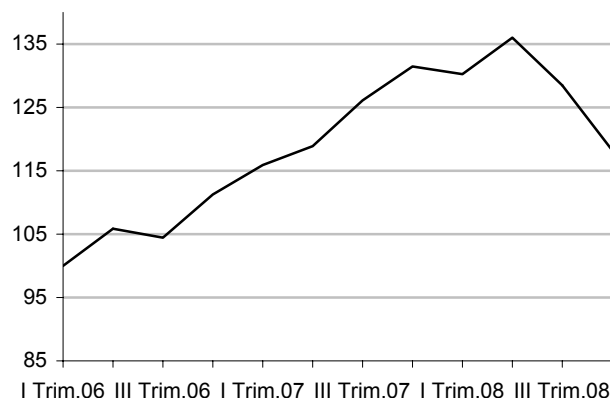


FIG. 5-Energia eléctrica

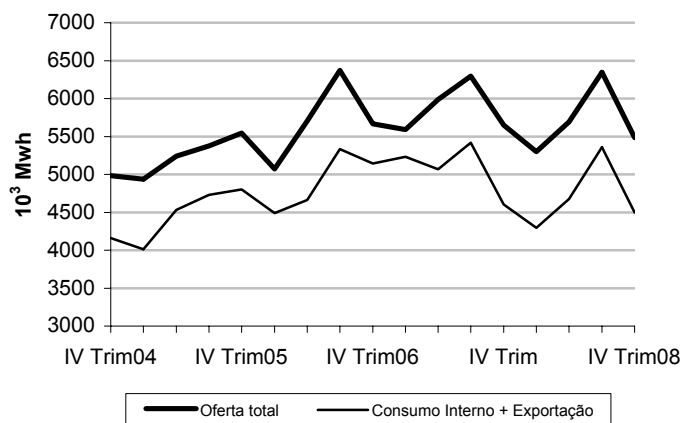
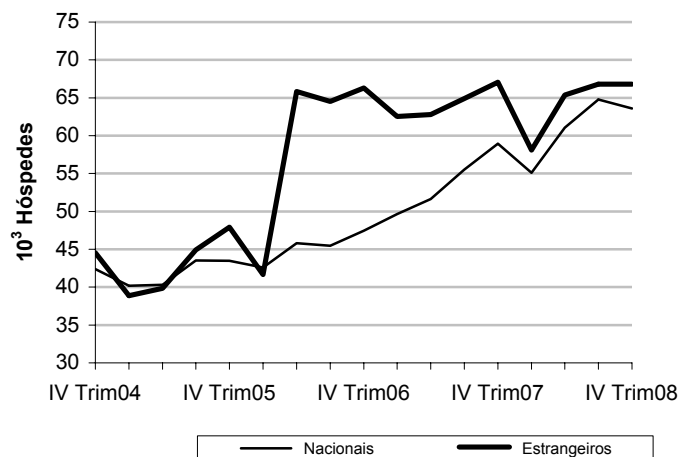


FIG. 6-Movimento de hóspedes



Transporte ferroviário e aéreo

Durante o trimestre em análise, o transporte ferroviário, tanto de carga como de passageiros teve um relativo crescimento face ao trimestre homólogo de 2007 em cerca de 12,2% e 33,1%, respectivamente.

Em relação ao trimestre anterior, o transporte ferroviário registou um crescimento nos passageiros transportados em 1,8% e um decréscimo na carga transportada em cerca de 20,2%.

O transporte aéreo cresceu face ao trimestre homólogo tanto em passageiros, como na carga transportada em 6,1% e 7,7% respectivamente.

Orçamento do Estado

No IV trimestre de 2008, a informação referente as Finanças Públicas indica um crescimento das receitas públicas em cerca de 11,5% em relação ao período homólogo de 2007 e em 7,7% face ao período anterior.

Contribuíram para este crescimento as receitas de capital (15,5%), impostos sobre o rendimento (13,0%) e receitas totais fiscais (3,4%).

Em relação às despesas reduziram-se face ao trimestre anterior e aumentaram face ao trimestre homólogo em 4,72% e 6,14%, respectivamente.

FIG. 7-Carga Transportada
(Jan.06 = 100)

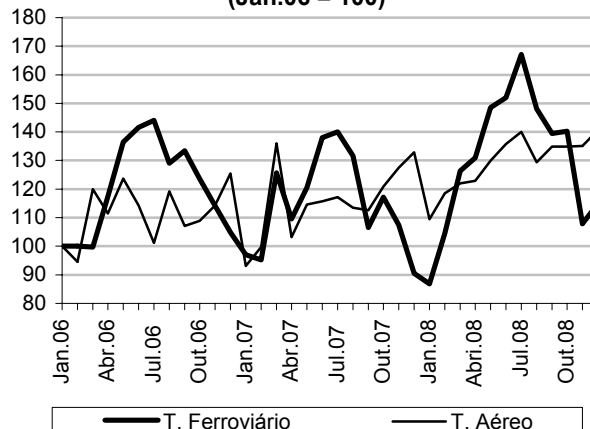


FIG. 8-Passageiros Transportados
(Jan.06 = 100)

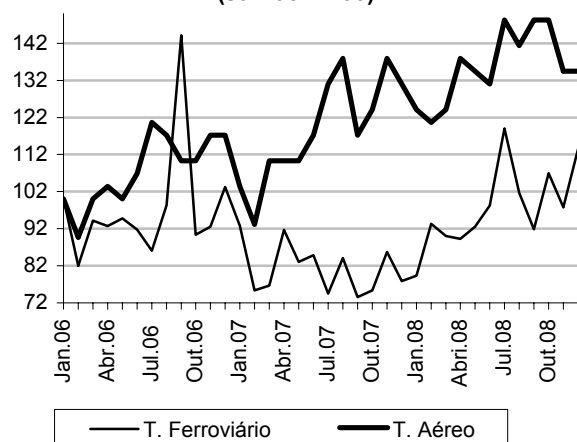
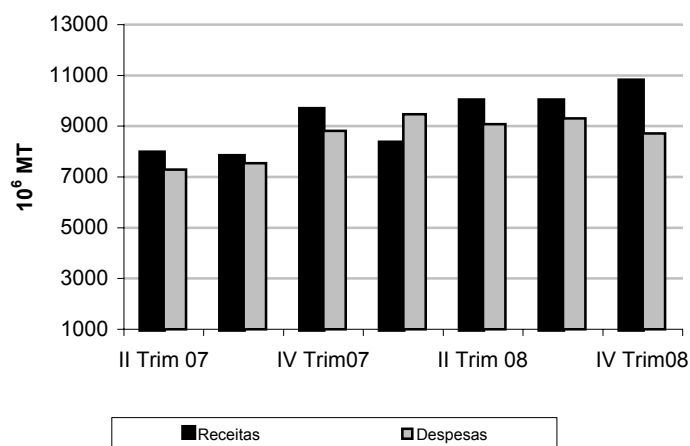


FIG. 9-Orçamento do Estado



Inflação

De acordo com os dados recolhidos nas Cidades de Maputo, Beira e Nampula, ao longo do IV Trimestre de 2008, indicam que o País registou um aumento do nível geral de Preços na ordem de 2,8%.

A tendência registada no trimestre representa uma desaceleração da inflação em 3,7 pontos percentuais relativamente a igual período de 2007.

O aumento de preços que se verificou no trimestre, resulta do agravamento de preços ao longo dos três meses, com destaque para o mês de Novembro que atingiu 1,12% de aumento.

A informação desagregada por Cidade mostra que no trimestre em análise houve um agravamento de preços nas três Cidades, sendo Beira a que mais se evidenciou com 5,8% de aumento, seguida de Nampula com 2,8% e finalmente Maputo Cidade com 1,3%.

Taxas de Juros

As taxas de Juros das operações passivas diminuíram em cerca de 17,5% quando comparados com o período homólogo de 2007. Contudo, em relação ao trimestre anterior houve um aumento de 0,07%.

As taxas de juros das operações activas aumentaram na ordem de 1,6% e 2,3%, relativamente ao trimestre anterior e homólogo de 2007, respectivamente.

FIG. 10-Inflação mensal

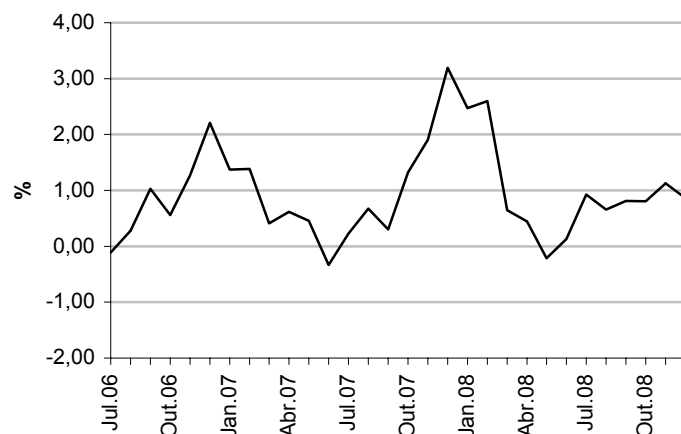


FIG. 11-Inflação acumulada

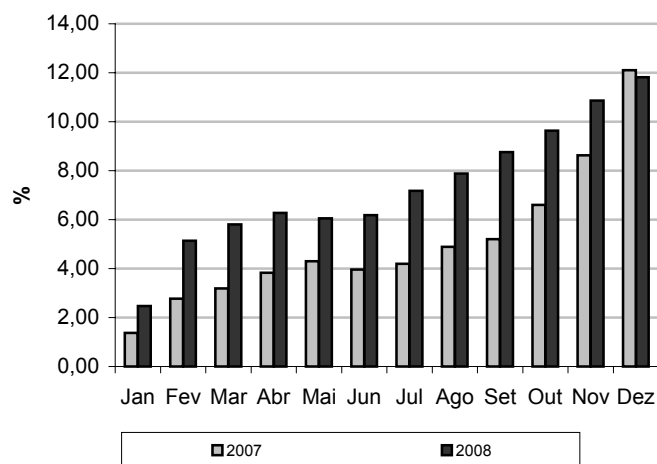
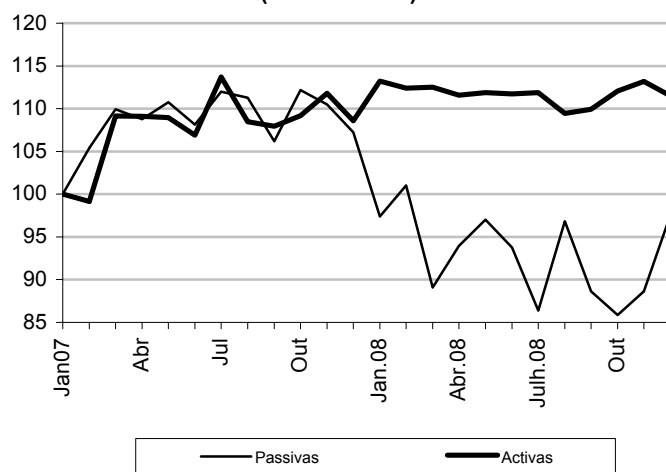


FIG. 12-Evolução das Taxas de juros
(Jan.07 = 100)



Paridade Meticais/Moeda Externa

Durante o IV trimestre de 2008, o Metical registou, face ao período homólogo de 2007, uma apreciação tanto em relação ao Dólar americano como em relação ao Rand Sul-africano em cerca de 1,6% e 33,1% respectivamente.

Contudo, contrariamente ao Rand Sul-africano em que o Metical apreciou-se em 20,2% quando comparado com o trimestre anterior, face ao dólar americano registou uma depreciação na ordem dos 2,1%.

Comércio Externo

Os dados disponíveis do Comércio Externo indicam ter-se registado no IV trimestre de 2008 quando comparado com o trimestre homólogo de 2007, um crescimento tanto das exportações como das importações em 33,06%, e 6,27%, respectivamente.

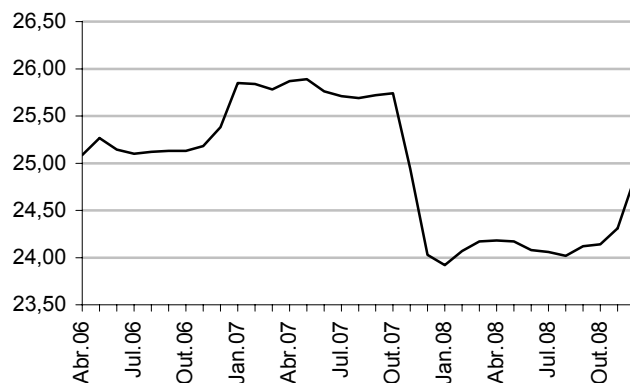
Contudo, em relação ao período anterior, o trimestre em análise tanto as exportações como as importações decresceram em cerca de 4,9% e 19,1%, respectivamente.

O Défice da Balança comercial de acordo com os mesmos dados diminuiu 41,5%, face ao trimestre homólogo e em cerca de 50,0% relativamente ao período anterior.

Refira-se que exportações de Energia eléctrica, Lingotes de alumínio registaram uma queda, enquanto as do Gás natural tiveram um aumento.

Relativamente às importações é de destacar o crescimento na importação do Gasóleo, de Maquinaria e da Materia prima para a Mozal.

**FIG. 13-Paridade MT/USD,
B. Central**



**FIG. 14-Paridade MT/ZAR,
B. Central**

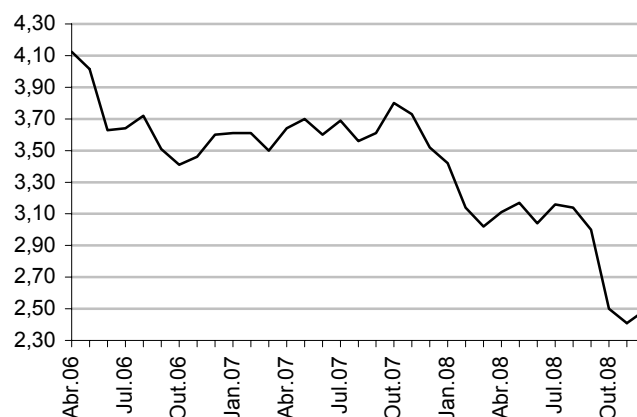
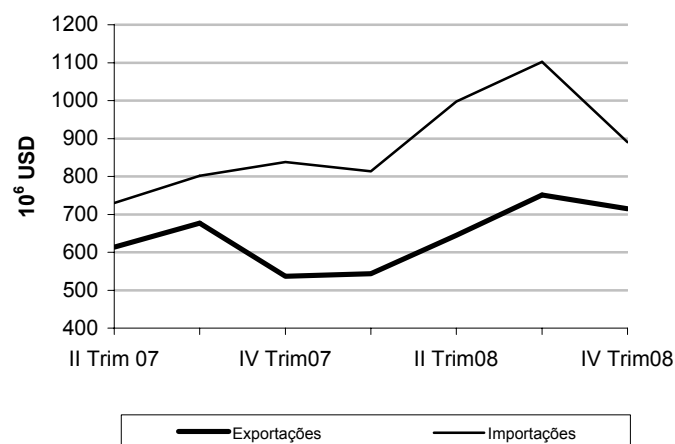


FIG. 15-Comércio externo



Quadro 1. Produto Interno Bruto Por Ramos de Actividade e por Trimestre a Preços Constantes de 2003

Ano	Trimestre	Agricultura	Pescas	Ind. Extraç. Mineira	Industria Transformadora	Electricidade e Água	Construção	Comércio e Serv. Reparação	Hoteis e Restaurantes	Transportes e Comunicações	Ano	Trimestre	Serviços Financeiros	Alug. Imo. Serv. Prest. Emp.	Administração Pública	Educação	Saude e Acção Social	Outros Serviços	Valor Acrescentado	SIFIM	Impostos sobre Produtos	PIB a preços de mercado
Valores originais (não ajustados a sazonalidade) em 10 ⁶ MT																						
2007	3	8.609	617	518	4.883	2.201	1.437	4.293	591	4.059		3	2.085	2.888	1.472	1.397	517	656	36.223	-1.252	2.985	37.956
	4	4.890	620	533	4.979	2.016	1.266	3.667	634	3.973		4	2.105	2.889	1.286	1.396	529	657	31.443	-1.228	4.085	34.300
2008	1	9.614	626	525	5.301	1.945	1.069	4.345	568	3.917	2008	1	2.184	2.889	1.417	1.545	537	657	37.138	-1.299	3.044	38.883
	2	14.150	634	515	4.649	2.055	1.147	5.409	634	4.900		2	2.223	2.889	1.462	1.545	546	657	43.417	-1.323	3.154	45.248
	3	9.578	646	584	5.250	2.255	1.724	4.651	636	4.642		3	2.228	2.889	1.547	1.545	554	657	39.385	-1.325	3.165	41.225
	4	5.410	661	587	5.448	2.019	1.453	3.990	713	4.353		4	2.353	2.889	1.377	1.545	563	657	34.019	-1.400	3.745	36.364
Valores ajustados à sazonalidade em 10 ⁶ MT																						
2007	3	8.850	619	499	4.983	2.162	1.220	4.256	597	3.834		3	2.112	2.888	1.401	1.412	518	656	36.006	-1.265	3.089	37.829
	4	9.551	618	536	5.017	2.000	1.246	4.392	625	4.008		4	2.089	2.889	1.312	1.449	529	657	36.918	-1.223	3.647	39.342
2008	1	9.390	624	540	5.042	1.964	1.211	4.353	599	4.257	2008	1	2.172	2.889	1.395	1.490	537	657	37.120	-1.291	3.277	39.106
	2	9.477	636	519	4.758	2.102	1.251	4.661	606	4.755		2	2.228	2.889	1.538	1.527	546	657	38.151	-1.326	3.205	40.030
	3	9.882	648	561	5.361	2.197	1.449	4.626	644	4.378		3	2.254	2.889	1.467	1.562	555	657	39.131	-1.337	3.283	41.076
	4	10.508	659	589	5.498	2.004	1.275	4.769	700	4.411		4	2.330	2.889	1.409	1.603	563	657	39.866	-1.392	3.324	41.797
Variação percentual do volume relativamente ao período homólogo (%)																						
2007	3	8,2	6,8	28,0	3,0	-12,2	14,6	2,8	14,0	6,8		3	18,6	0,5	5,4	12,1	16,1	2,4	5,6	9,6	-3,2	4,7
	4	12,6	4,0	34,3	2,4	-4,8	15,8	6,8	17,0	18,2		4	14,0	0,3	-4,4	11,8	13,9	1,8	7,8	2,0	12,5	8,5
2008	1	8,5	3,2	22,8	1,9	-10,1	7,4	1,5	11,8	18,8	2008	1	17,5	0,2	-1,9	10,5	10,9	1,1	5,9	11,1	-0,4	5,2
	2	8,3	3,6	8,4	-7,0	-2,8	6,7	8,8	-5,7	31,4		2	16,1	0,1	21,9	10,5	8,7	0,5	7,8	12,9	0,2	7,1
	3	11,2	4,8	12,6	7,5	2,4	20,0	8,3	7,6	14,4		3	6,9	0,0	5,1	10,6	7,2	0,2	8,7	5,9	6,0	8,6
	4	10,6	6,5	10,0	9,4	0,2	14,8	8,8	12,4	9,5		4	11,8	0,0	7,1	10,6	6,4	0,0	8,2	14,0	-8,3	6,0
Variação percentual do volume relativamente ao período anterior (%)																						
2007	3	1,1	0,8	4,2	-2,5	0,1	4,8	-1,0	-7,2	5,8		3	10,6	0,1	11,6	2,2	3,0	0,4	1,6	8,1	-3,3	1,0
	4	7,9	0,0	7,4	0,7	-7,5	2,2	3,2	4,8	4,5		4	-1,1	0,0	-6,4	2,6	2,2	0,2	2,5	-3,3	18,1	4,0
2008	1	-1,7	0,9	0,9	0,5	-1,8	-2,8	-0,9	-4,3	6,2	2008	1	4,0	0,0	6,3	2,8	1,4	0,0	0,5	5,5	-10,2	-0,6
	2	0,9	1,9	-3,9	-5,6	7,0	3,3	7,1	1,3	11,7		2	2,6	0,0	10,3	2,5	1,7	0,0	2,8	2,7	-2,2	2,4
	3	4,3	1,8	8,0	12,7	4,5	15,8	-0,8	6,2	-7,9		3	1,2	0,0	-4,6	2,3	1,6	0,0	2,6	0,9	2,4	2,6
	4	6,3	1,7	5,1	2,5	-8,8	-12,0	3,1	8,8	0,7		4	3,3	0,0	-4,0	2,6	1,5	0,0	1,9	4,1	1,3	1,8

Quadro 2- Inflação, Taxas de juros e Câmbios

	Ano	Jan	Fev	Mar	Abr	Mai	Jun	Jul	Ago	Set	Out	Nov	Dez
Inflação Mensal, %													
Maputo	2006	1,79	2,51	1,49	0,11	-1,12	-0,19	-0,45	-0,20	0,89	0,72	1,44	2,07
	2007	0,69	-0,09	0,95	1,22	1,01	-0,12	0,21	0,52	-0,14	0,96	1,88	2,77
	2008	1,00	2,08	0,12	0,45	-0,01	0,12	0,38	0,59	-0,02	0,56	0,31	0,47
Beira	2006	3,68	0,94	-0,99	-1,13	0,06	0,30	0,06	0,58	0,71	0,29	0,43	3,49
	2007	2,50	2,33	1,19	0,08	0,35	-2,75	-0,40	0,12	2,14	1,14	2,55	4,81
	2008	5,80	4,62	1,11	-0,49	-1,60	-1,40	1,61	0,44	0,26	1,62	1,31	2,79
Nampula	2006	2,44	2,43	-1,29	-1,26	-2,73	-0,56	0,39	0,95	1,55	0,49	1,65	1,44
	2007	1,72	3,32	-1,20	-0,03	-0,48	1,31	0,76	1,39	-0,36	2,14	1,43	2,65
	2008	2,38	1,79	1,18	1,25	0,62	1,44	1,30	0,97	2,69	0,55	2,33	-0,05
Moçambique	2006	2,39	2,14	0,16	-0,54	-1,30	-0,18	-0,11	0,28	1,03	0,56	1,27	2,21
	2007	1,37	1,36	0,41	0,62	0,46	-0,33	0,22	0,67	0,30	1,32	1,90	3,19
	2008	2,47	2,60	0,64	0,44	-0,22	0,13	0,92	0,66	0,81	0,80	1,12	0,86
Inflação Acumulada, %													
Maputo	2006	1,79	4,35	5,91	6,02	4,84	4,64	4,17	3,96	4,88	5,64	7,16	9,37
	2007	0,69	0,59	1,55	2,79	3,83	3,71	3,92	4,46	4,32	5,31	7,29	10,26
	2008	1,00	3,10	3,22	3,68	3,67	3,80	4,19	4,80	4,78	5,36	5,69	6,19
Beira	2006	3,68	4,66	3,62	2,45	2,52	2,82	2,89	3,49	4,23	4,53	4,98	8,65
	2007	2,50	4,88	6,13	6,22	6,60	3,67	3,25	3,38	5,59	6,80	9,51	14,78
	2008	5,80	10,69	11,92	11,38	9,59	8,06	9,81	10,29	10,58	12,36	13,83	17,02
Nampula	2006	2,44	4,93	3,58	2,27	-0,52	-1,08	-0,69	0,25	1,18	2,30	3,99	5,49
	2007	1,72	5,10	3,84	3,81	3,31	4,67	5,47	6,93	6,56	8,84	10,39	13,32
	2008	2,38	4,21	5,44	6,76	7,42	8,97	10,39	11,46	14,46	15,09	17,77	17,71
Moçambique	2006	2,39	4,58	4,75	4,19	2,83	2,64	2,53	2,82	3,88	4,46	5,79	8,13
	2007	1,37	2,77	3,19	3,83	4,31	3,96	4,19	4,89	5,21	6,60	8,63	12,10
	2008	2,47	5,13	5,81	6,28	6,05	6,19	7,17	7,88	8,76	9,63	10,86	11,82
Taxas de juros, %													
Passivas > 1 ano	2006	7,90	7,80	8,20	9,10	10,30	10,60	10,60	11,70	11,80	12,20	12,90	12,50
	2007	11,30	12,00	12,50	12,30	12,60	12,30	12,70	12,60	12,10	12,70	12,50	12,20
	2008	11,05	11,47	10,11	10,66	11,01	10,64	9,81	10,99	10,06	11,36	11,72	11,64
Activas > 2 anos	2006	19,70	20,10	20,40	20,80	21,00	21,50	21,20	20,80	20,90	20,90	20,70	20,80
	2007	19,30	19,10	21,00	21,00	21,00	20,60	21,90	20,90	20,80	21,00	21,50	20,90
	2008	21,81	21,65	21,67	21,49	21,55	21,52	21,55	21,09	21,17	21,58	21,80	21,47
Prime rate	2006	19,20	19,20	19,80	20,20	19,80	20,00	20,00	17,90	20,00	19,90	20,10	19,80
	2007	20,10	20,10	20,10	20,10	20,10	19,90	19,70	19,30	19,20	19,00	18,90	18,90
	2008	18,65	18,39	18,39	18,39	18,39	18,39	18,39	18,61	18,36	17,99	17,99	17,99

Quadro 2- Inflação, Taxas de juros e Câmbios (continuação)

	Ano	Jan	Fev	Mar	Abr	Mai	Jun	Jul	Ago	Set	Out	Nov	Dez
Taxas de Câmbios, MT/Moeda													
Usd Banco Central	2006	23,89	24,37	25,00	25,09	25,27	25,14	25,10	25,12	25,13	25,13	25,18	25,38
	2007	25,85	25,84	25,78	25,87	25,89	25,76	25,71	25,69	25,72	25,74	24,94	24,03
	2008	23,92	24,07	24,17	24,18	24,17	24,08	24,06	24,02	24,12	24,14	24,31	24,85
Rand Banco Central	2006	3,93	3,99	4,00	4,12	4,01	3,63	3,54	3,72	3,51	3,41	3,46	3,60
	2007	3,61	3,61	3,50	3,64	3,70	3,60	3,69	3,56	3,61	3,80	3,73	3,52
	2008	3,42	3,14	3,02	3,11	3,17	3,04	3,16	3,14	3,00	2,50	2,41	2,49
Usd Mercado Câmbial	2006	23,91	24,39	25,02	25,09	25,27	25,14	25,78	25,83	26,00	26,04	26,18	26,16
	2007	26,11	26,23	26,24	26,31	26,29	26,07	25,96	25,84	25,87	25,84	25,15	24,18
	2008	24,01	24,30	24,34	24,34	24,22	24,10	24,06	23,96	24,13	24,27	24,35	25,52
Rand Mercado Câmbial	2006	3,93	3,99	4,00	4,12	4,01	3,63	3,64	3,72	3,51	3,41	3,64	3,72
	2007	3,64	3,67	3,57	3,70	3,75	3,64	3,73	3,58	3,64	3,83	3,75	3,54
	2008	3,43	3,17	3,04	3,13	3,18	3,04	3,16	3,13	3,00	2,52	2,41	2,51

Quadro 3 - Indicadores diversos

Descrição	Ano 2006	Ano 2007	III Trim.07	IV Trim.07	I Trim.08	II Trim.08	III Trim.08	IV Trim.08	Out.08	Nov.08	Dez.08	VH(%) IV Trim
1- Finanças Públicas												
1.1- Receitas, 103 MT	27.536.621	17.469.438	7.803.644	9.665.794	8.333.325	9.998.008	10.000.305	10.777.685	3.577.039	3.561.074	3.639.572	11,5
Receitas totais fiscais	22.084.120	15.113.708	6.727.172	8.386.536	6.638.081	8.523.104	8.481.371	8.672.689	2.806.526	2.798.353	3.067.810	3,4
Impostos sobre o rendimento	6.339.719	4.949.319	2.580.682	2.368.637	1.930.952	3.628.639	3.486.818	2.676.415	885.012	885.268	906.135	13,0
Impostos sobre bens e serviços	14.484.763	9.341.196	3.781.068	5.560.128	4.324.054	4.550.035	4.620.253	5.637.782	1.799.602	1.791.144	2.047.036	1,4
Outros impostos	1.259.638	823.193	365.422	457.771	383.075	344.429	374.301	358.491	121.911	121.941	114.638	-21,7
Receitas Totais não fiscais	997.778	1.467.372	759.068	708.304	477.881	566.908	647.864	707.719	219.359	225.053	263.307	-0,1
Receitas de capital	1.066.314	888.358	317.404	570.954	586.298	282.431	199.860	659.682	293.701	312.028	53.952	15,5
1.2- Despesas, 103 MT	25.528.415	31.568.435	7.543.646	8.810.739	9.378.651	9.180.108	9.300.679	8.837.597	0,3
Despesas correntes	25.429.763	31.404.656	7.514.489	8.758.701	9.338.780	9.127.100	9.261.071	8.719.739	-0,4
Despesas de capital	98.652	163.779	29.157	52.038	39.872	53.008	39.608	117.858	126,5
2- Energia, Mwh												
Produção	17.415.323	7.890.222	4.284.874	3.605.348	3.374.986	3.765.119	4.422.606	3.548.236	1.031.508	1.078.251	1.438.478	-1,6
Importação	8.669.259	4.052.306	2.008.638	2.043.668	1.924.213	1.925.661	1.920.394	1.964.910	651.220	644.915	668.776	-3,9
Energia disponível	26.084.582	11.942.528	6.293.512	5.649.016	5.299.199	5.690.780	6.343.000	5.483.653	1.682.727	1.722.236	2.078.690	-2,9
Consumo interno	7.916.728	4.053.896	2.079.703	1.974.193	1.871.096	1.847.287	1.938.059	1.959.151	649.581	641.460	668.109	-0,8
Exportações	11.710.072	5965394	3335957	2629437	2424863	2828869	3.362.272	2.536.784	714241	851944	970599	-3,5
3- Movimento de Hóspedes, Unidade												
Hóspedes totais	421.343	246.447	120.418	126.029	113.197	126.415	131.578	130.392	46.481	43.351	40.560	3,5
Nacionais	182.653	114.489	55.537	58.953	55.109	61.061	64.779	63.597	22.789	20.655	20.153	7,9
Estrangeiros	238.691	131.958	64.882	67.076	58.088	65.354	66.799	66.795	23.692	22.695	20.408	-0,4
4- Transporte ferroviário												
Passageiros transportados, Un	2.072.841	834	411	423	465	496	554	564	189	173	201	33,2
Carga ferroviária (10 ³ Ton-Líqu	4.690	4.853	1.167	1.201	1.334	1.225	1.260	1.006	389	299	318	-16,3
5- Transporte aéreo												
Passageiros transportados, 10 ³	3.750	226	112	114	107	117	127	121	43	39	39	6,1
Carga transportada, Ton	4.690	2.535	1.201	1.334	1.225	1.360	1.415	1.437	472	473	492	7,7
6- Comércio externo, 10³ Usd												
Importações	2.869.327	1.640.064	801.962	838.102	813.902	997.125	1.101.907	890.687	311.821	273.180	305.686	6,3
Exportações	2.381.132	1.213.486	676.498	536.988	543.115	644.522	751.127	714.496	187.310	163.825	363.361	33,1

Quadro 4 - Índices do Volume de negócios, N° de Trabalhadores e Remunerações (I Trim06 = 100)

Descrição	I Trim.06	I Trim.07	II Trim.07	III Trim.07	IV Trim.07	I Trim.08	II Trim.08	III Trim.08	IV Trim.08	VH(%) IV Trim
7- Volume de negócios e Remunerações total										
Volume de Negócios	100,0	115,9	118,9	126,1	131,4	130,2	136,0	128,5	118,2	-10,1
N° de Trabalhadores	100,0	99,2	102,4	105,0	102,8	115,8	118,9	119,8	115,2	12,0
Remunerações	100,0	100,7	101,5	104,4	107,2	113,7	115,4	118,6	121,4	13,3
8- Indústria										
Volume de Negócios	100,0	115,9	118,9	126,1	131,4	130,2	136,0	128,5	118,2	-10,1
N° de Trabalhadores	100,0	98,7	102,2	105,6	102,2	119,8	124,3	125,4	119,2	16,7
Remunerações	100,0	100,0	100,5	103,4	106,4	113,3	115,7	119,6	121,9	14,5
9- Transportes e comunicações										
Volume de Negócios	100,0	107,9	113,4	124,8	121,4	119,2	122,2	123,6	124,0	2,2
N° de Trabalhadores	100,0	98,7	102,2	105,6	102,2	119,8	124,3	125,4	119,2	16,7
Remunerações	100,0	97,9	97,2	99,5	103,5	105,2	106,3	110,1	109,8	6,1
10- Turismo										
Volume de Negócios	100,0	120,9	137,6	135,4	145,7	119,3	145,7	156,3	152,9	4,9
N° de Trabalhadores	100,0	100,1	99,9	100,8	101,9	104,5	102,0	102,6	102,5	0,6
Remunerações	100,0	107,2	105,8	108,4	107,5	112,2	108,4	106,1	114,2	6,2
11- Restaurantes										
Volume de Negócios	100,0	109,1	115,9	123,4	136,4	109,1	106,3	115,4	120,5	-11,6
N° de Trabalhadores	100,0	100,3	101,8	101,0	103,9	102,1	100,7	102,1	101,6	-2,2
Remunerações	100,0	94,4	119,2	120,2	135,1	134,6	140,0	143,7	143,1	5,9
12- Serviços										
Volume de Negócios	100,0	113,3	122,8	124,3	120,2	113,1	116,8	115,6	115,8	-3,7
N° de Trabalhadores	100,0	97,3	97,3	97,2	101,1	99,8	99,0	99,1	99,0	-2,1
Remunerações	100,0	109,9	108,0	106,6	116,1	110,6	110,8	110,7	110,6	-4,7
13- Comércio										
Volume de Negócios	100,0	134,8	163,9	181,1	182,9	183,9	170,6	226,0	270,5	47,9
N° de Trabalhadores	100,0	102,7	109,5	109,6	109,3	108,5	109,0	108,9	108,9	-0,3
Remunerações	100,0	117,5	122,5	134,3	141,6	146,9	127,1	127,9	128,2	-9,5