



INSTITUTO NACIONAL DE ESTATÍSTICA

Nº 05, JULHO 2009

# **SÍNTESE DE CONJUNTURA ECONÓMICA**

## **I TRIMESTRE DE 2009**

## **PRESIDÊNCIA DO INE**

João Dias Loureiro

**Presidente**

Manuel da Costa Gaspar

**Vice-Presidente**

Valeriano da Conceição Levene

**Vice-Presidente**

## **FICHA TÉCNICA**

### **Título**

Síntese de Conjuntura Económica  
MAPUTO, JULHO/2009

### **Editor**

Instituto Nacional de Estatística  
Av. Ahmed Sekou Touré, n° 2 I, 8° Andar  
Caixa Postal: 493 Maputo  
Telefones: + 258-21490930 ; 21494530  
Fax: + 258-21491744; 21492512; 21498118  
E-Mail: [Info@ine.gov.mz](mailto:Info@ine.gov.mz)  
Portal: [www.ine.gov.mz](http://www.ine.gov.mz)

### **Direcção**

Saíde Dade  
*Director das Contas Nacionais e Indicadores  
Globais*

### **Produção**

Departamento de Preços e Conjuntura  
Firmino Guiliche - *Chefe do Departamento*  
Cacilda Mateus e Jeremias Chirindza

### **Colaboração**

Direcção de Estatísticas Sectoriais e de Empresas

### **Difusão**

Instituto Nacional de Estatística  
1° Andar Flat 14

## **SUMÁRIO**

PIB trimestral

Indicador de clima económico

Indicador de expectativas de emprego

Índices de volume de negócios

Energia eléctrica

Movimento de hóspedes

Transporte ferroviário e aéreo de passageiros

Orçamento do estado

Inflação

Taxas de juros

Taxas de câmbios

Comércio externo

Quadro 1 – Produto Interno Bruto

Quadro 2 – Inflação, taxas de juros e câmbios

Quadro 2 – Inflação, taxas de juros e câmbios  
(continuação)

Quadro 3 – Indicadores diversos

Quadro 4 – Índices do Volume de Negócios, N° de  
Trabalhadores e Remunerações

## Produto Interno Bruto (PIB)

Segundo estimativas preliminares, o PIB a preços constantes de 2003 registou no I trimestre de 2009, um crescimento comparativamente ao mesmo período do ano anterior na ordem de 5.0%. No IV trimestre de 2008 o PIB havia crescido 5,9%, o que representa uma desaceleração da economia no I Trimestre de 2009 em 0,9 pontos percentuais.

Contudo, quando comparado com o trimestre anterior, o mesmo indicador indica ter havido uma queda na actividade económica no trimestre em análise na ordem dos 2.5%.

O desempenho da actividade económica face ao mesmo período do ano anterior teve a ver, entre outros, com o crescimento da Construção em 17,2%; da Energia e Água em 14.0% e da Agricultura em 11,9%.

## Indicador de Clima Económico

O Indicador de Clima económico continua no geral a registar um perfil descendente observado nos últimos meses de 2008.

Os sectores dos Turismo e da Produção industrial são os que contribuíram mais para este perfil descendente contínuo.

No entanto, os sectores da Construção e Outros serviços esperimentaram ligeiras subidas no mês de Fevereiro. O sector dos transportes manteve-se estável ao longo dos três meses.

## Indicador de expectativa de emprego

A expectativa de emprego continuou a registar ao longo do primeiro trimestre de 2009 uma trajectória descendente, sustentado fundamentalmente pelo perfil descendente da maior parte dos sectores da economia.

Fig. 1-Evolução do PIB, %

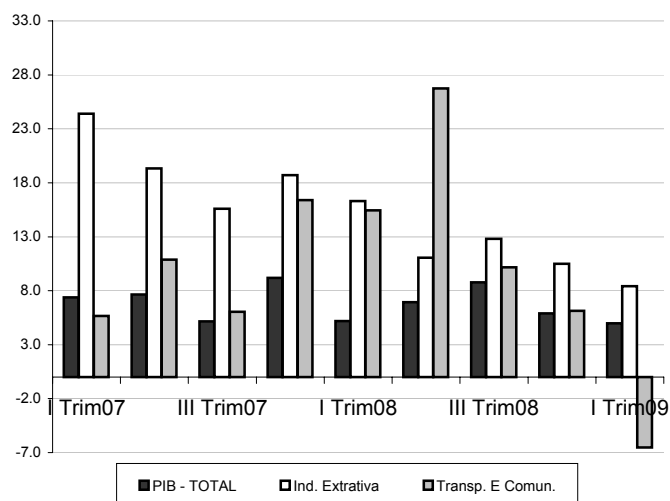


FIG. 2-Indicador de Clima Económico (Jan.04 = 100)

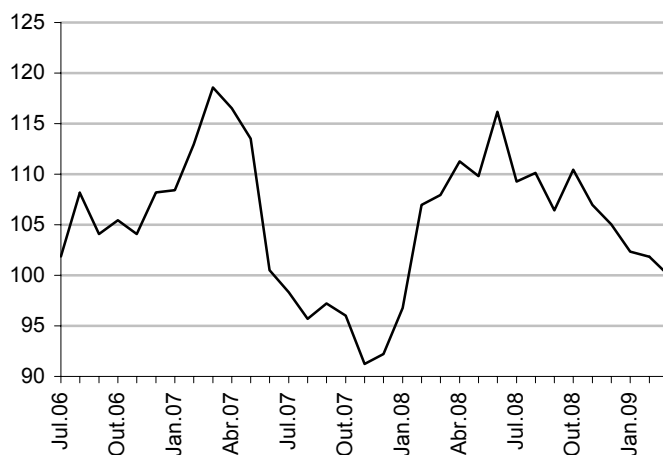
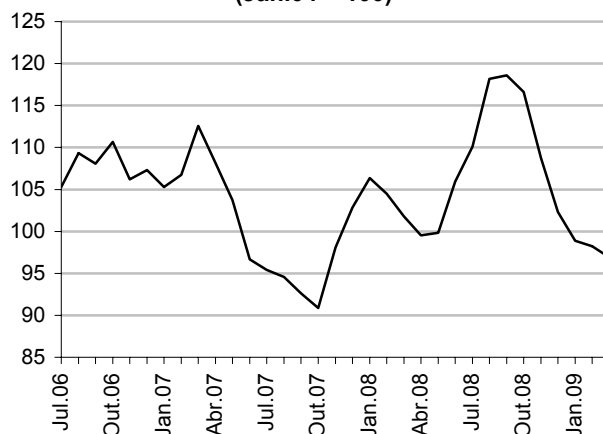


FIG. 3-Indicador de expectativa de emprego (Jan.04 = 100)



## Índices de Volume de Negócios

O volume de negócios decresceu no global 3,72% relativamente ao trimestre homólogo de 2008.

Esta queda do volume de negócios no global, tem explicação no decrescimento do volume de negócios da indústria transformadora.

Importa referir que apesar desta tendência decrescente do volume de negócios, o sector dos transportes teve um crescimento significativo na ordem de 24,14%.

Em relação ao trimestre anterior, o indicador em análise registou no global um crescimento de cerca de 4,1%.

## Energia Elétrica

De acordo com a informação do sector, a oferta total de energia e o consumo interno cresceram, face ao trimestre homólogo de 2008 em cerca de 12,7% e 5,5% respectivamente.

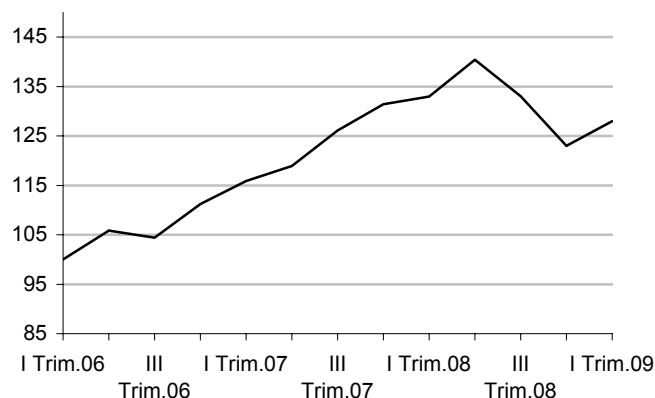
O mesmo comportamento registou-se face ao trimestre anterior, com a oferta e o consumo interno a crescerem neste período em cerca de 8,9% e 0,8%, respectivamente.

Induzido pelo crescimento na oferta deste serviço, tanto as importação como as exportação de energia cresceram em cerca de 2,9% e 20,6%, respectivamente se comparados com o trimestre homólogo de 2008.

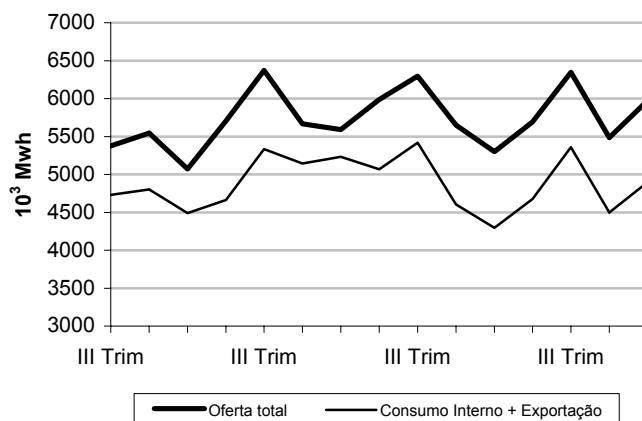
## Movimento de Hóspedes

O número total de hóspedes registou uma queda na ordem dos 4,3%, relativamente ao trimestre homólogo de 2008, induzido fundamentalmente pela queda do número de hóspedes estrangeiros na ordem dos 10,0%, pese embora o número de hóspedes nacionais tenha registado um ligeiro aumento de cerca de 1,7%.

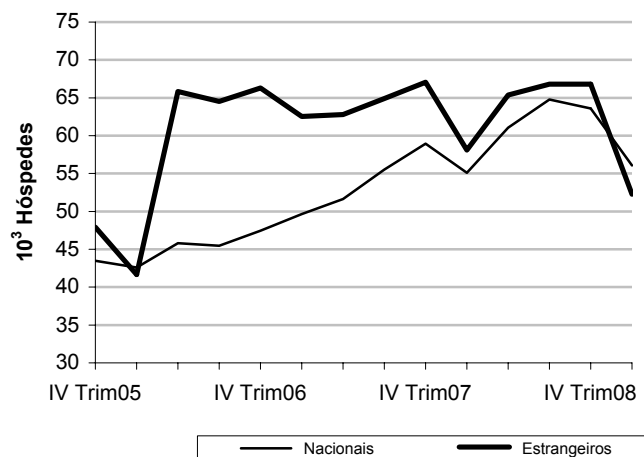
**FIG. 4- Volume de negócio total  
(I Trim.06 = 100)**



**FIG. 5-Energia eléctrica**



**FIG. 6-Movimento de hóspedes**



## Transporte ferroviário e aéreo

Durante o I trimestre de 2009, o transporte ferroviário de passageiros cresceu face ao trimestre anterior e homólogo de 2008 em cerca de 5,6% e 27,9%, respectivamente.

O transporte ferroviário de carga registou um crescimento de carga transportada na ordem de 4,8% relativamente ao trimestre anterior e uma diminuição em relação ao período homólogo na ordem de 21,0%.

O transporte aéreo de passageiros cresceu face ao trimestre homólogo em cerca de 1,0%. Contrariamente, o transporte de carga decresceu na ordem de 9,3%.

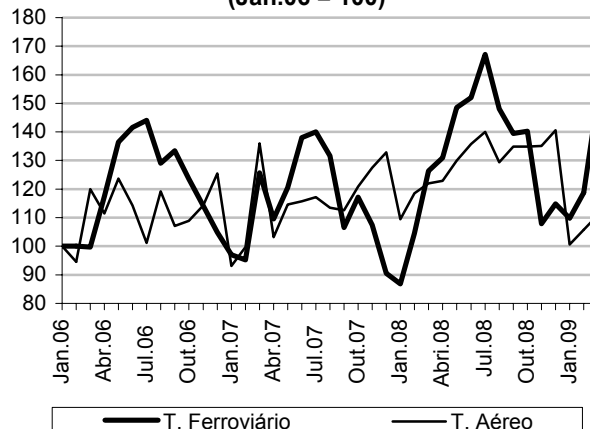
## Orçamento do Estado

No I trimestre de 2009, a informação referente as Finanças Públicas indica um crescimento das receitas correntes em cerca de 10,0% em relação ao período homólogo de 2008 e uma queda em cerca de 15,2% face ao período anterior.

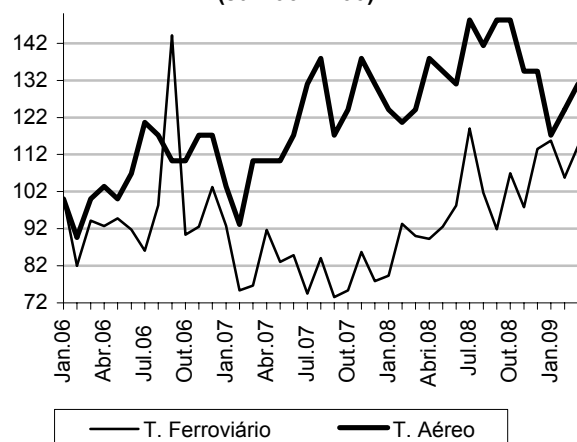
Contribuíram para o crescimento das receitas correntes, os impostos sobre o rendimento (21,0%) e as receitas totais fiscais (13,5%). Enquanto que as de capital caíram em 72,0%.

As despesas aumentaram, face aos trimestres e homólogo anterior em 9,3% e 17,2%, respectivamente.

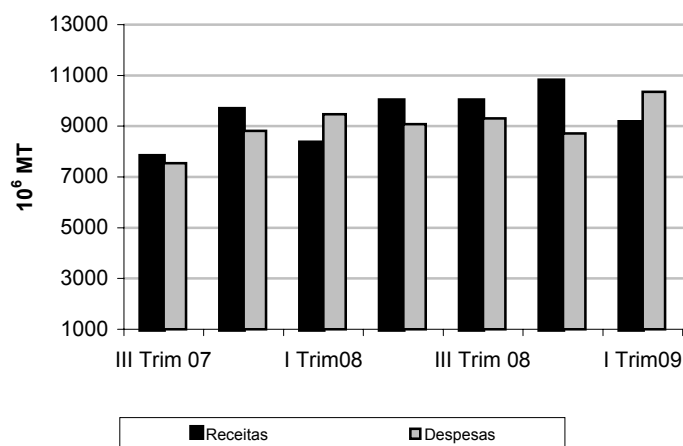
**FIG. 7-Carga Transportada**  
(Jan.06 = 100)



**FIG. 8-Passageiros Transportados**  
(Jan.06 = 100)



**FIG. 9-Orçamento do Estado**



## Inflação

Os dados recolhidos nas Cidades de Maputo, Beira e Nampula, ao longo do I trimestre de 2009, indicam que o País registou um agravamento do nível geral preços na ordem de 0,79%.

Este nível (0,79%) que se verificou no trimestre em análise representa uma desaceleração da inflação em 5,02 pontos percentuais relativamente a igual período de 2008.

Refira-se que este agravamento de preços no trimestre em análise, encontra explicação no aumento de preços que se registou no mês de Janeiro (1,13). Contrariamente, os meses de Fevereiro e Março registaram quedas nos respectivos níveis gerais de preços.

Avaliada a situação a nível de cada Cidade que compreende a informação de base para o cálculo da inflação no País, constata-se que as Cidades da Beira e Nampula registaram quedas de preços na ordem de 0,87% e 1,17%, respectivamente, enquanto que a Cidade de Maputo teve uma subida de preços em 0,88%.

## Taxas de Juros

As taxas de Juros das operações activas diminuíram na ordem de 3,27% e 3,66%, relativamente ao trimestre anterior e homólogo de 2008, respectivamente.

Em contrapartida, as taxas de juros das operações passivas aumentaram na ordem de 5,31% relativamente ao trimestre anterior e diminuíram na ordem de 0,36% relativamente ao período homólogo de 2008.

FIG. 10-Inflação mensal

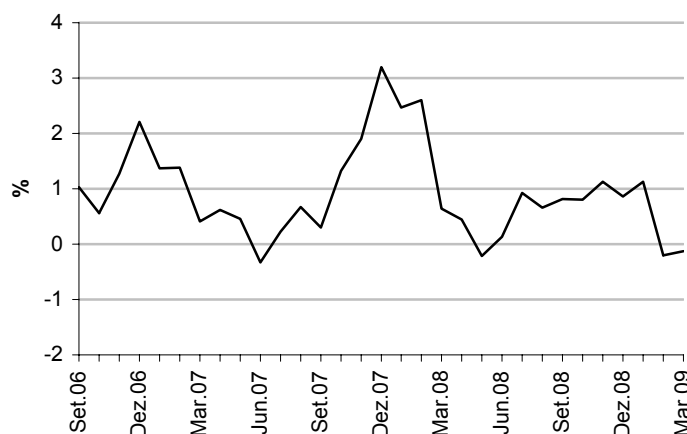


FIG. 11-Inflação acumulada

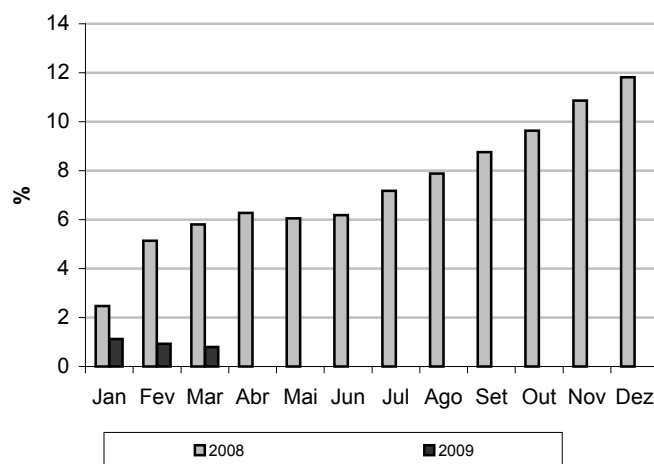
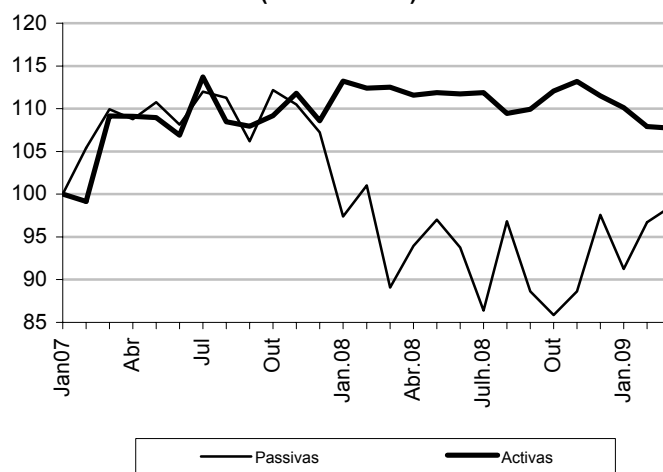


FIG. 12-Evolução das Taxas de juros  
(Jan.07 = 100)



## Paridade Meticais/Moeda Externa

Durante o trimestre em análise, o Metical registou, face ao período homólogo de 2008, uma depreciação em relação ao Dólar americano na ordem de 8,84%. Em relação ao Rand Sul-africano o Metical apreciou-se em cerca de 18,14%.

Relativamente ao trimestre anterior o Metical depreciou-se em relação ao dollar e ao rand na ordem de 6,90% e 6,04%.

## Comércio Externo

Os dados disponíveis do Comércio Externo indicam ter-se registado no I trimestre de 2009 quando comparado com o trimestre homólogo de 2008, um crescimento das importações em cerca de 2,03% e um decrescimento das exportações em cerca de 35,9%, respectivamente.

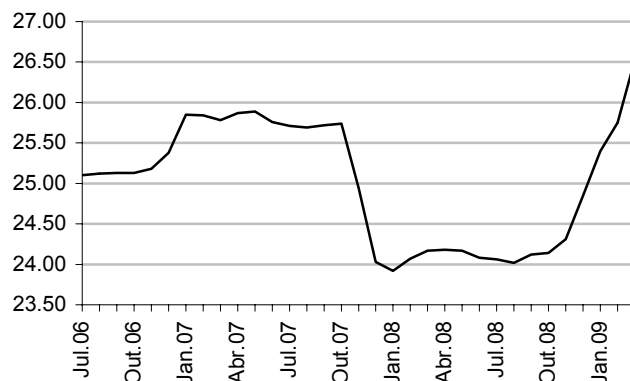
Em relação ao período anterior, tanto as exportações assim como as importações registaram uma queda em cerca de 51,3% e 6,8%, respectivamente.

O Défice da Balança comercial de acordo com os mesmos dados cresceu 78,3%, face ao trimestre homólogo e em cerca de 174,0% relativamente ao período anterior.

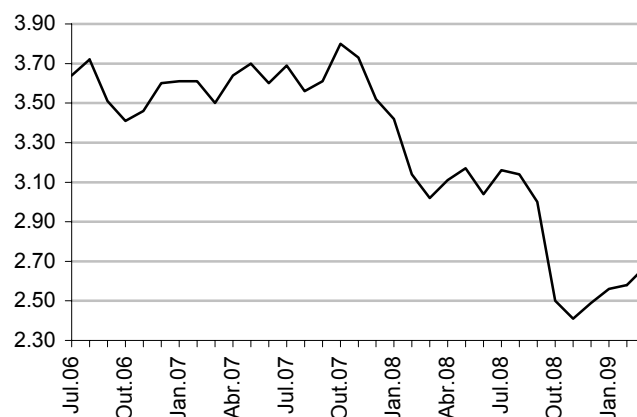
A nível de produto há a destacar a queda nas exportações de Lingotes de alumínio, do Gás natural e do Algodão.

Relativamente às importações há a de destacar o crescimento na importação de Maquinaria, de Automóveis, de Cereais e o decrescimento da importação da matéria prima para a Mozal e do Gasóleo.

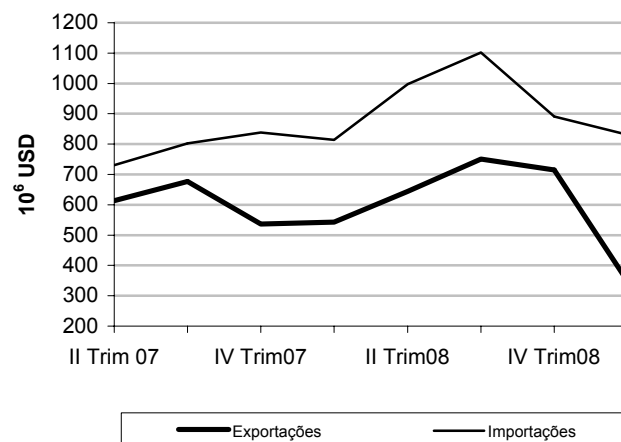
**FIG. 13-Paridade MT/USD,  
B. Central**



**FIG. 14-Paridade MT/ZAR,  
B. Central**



**FIG. 15-Comércio externo**



Quadro 1. Produto Interno Bruto Por Ramos de Actividade e por Trimestre a Preços Constantes de 2003

Ano	Trimestre	Agricultura	Pescas	Ind. Extraç. Mineira	Industria Transformadora	Electricidade e Água	Construção	Comércio e Serv. Reparação	Hoteis e Restaurantes	Transportes e Comunicações	Ano	Trimestre	Serviços Financeiros	Alug. Imo. Serv. Prest. Emp.	Administração Pública	Educação	Saude e Acção Social	Outros Serviços	Valor Acrescentado	SIFIM	Impostos sobre Produtos	PIB a preços de mercado
Valores originais (não ajustados à sazonalidade) em 10 <sup>6</sup> MT																						
2007	4	4,826	644	455	5,054	1,979	1,354	3,706	635	3,906		4	2,017	2,874	1,293	1,401	527	661	31,333	-1,155	4,097	34,275
2008	1	9,541	658	458	5,336	1,958	1,112	4,500	569	3,803	2008	1	2,028	2,883	1,436	1,504	532	666	36,983	-1,207	3,120	38,896
	2	14,069	673	472	4,649	2,104	1,167	5,386	637	4,712		2	2,016	2,889	1,492	1,510	539	669	42,983	-1,219	3,287	45,051
	3	9,740	683	515	5,227	2,310	1,725	4,666	640	4,435		3	1,986	2,894	1,584	1,513	545	672	39,134	-1,214	3,330	41,251
	4	5,605	687	503	5,412	2,081	1,393	3,931	717	4,146		4	2,080	2,896	1,412	1,515	553	673	33,605	-1,278	3,971	36,297
2009	1	10,668	686	496	5,215	2,211	1,305	4,643	519	3,555	2009	1	2,160	2,896	1,746	1,515	561	673	38,850	-1,327	3,308	40,832
Valores ajustados à sazonalidade em 10 <sup>6</sup> MT																						
2007	4	9,516	643	464	5,041	1,992	1,328	4,459	617	3,927		4	2,004	2,874	1,349	1,445	527	661	36,846	-1,151	3,665	39,361
2008	1	9,309	657	466	5,116	1,952	1,267	4,492	621	4,149	2008	1	2,013	2,883	1,399	1,462	532	665	36,984	-1,198	3,349	39,135
	2	9,445	674	471	4,777	2,139	1,270	4,612	601	4,563		2	2,021	2,889	1,575	1,494	539	669	37,738	-1,222	3,337	39,853
	3	9,970	684	498	5,335	2,256	1,451	4,675	644	4,191		3	2,010	2,894	1,474	1,526	546	672	38,824	-1,224	3,461	41,061
	4	11,008	686	512	5,382	2,096	1,373	4,719	693	4,184		4	2,065	2,896	1,491	1,562	553	673	39,894	-1,274	3,534	42,155
2009	1	10,414	685	507	5,011	2,225	1,485	4,644	571	3,876	2009	1	2,145	2,896	1,691	1,474	561	673	38,857	-1,318	3,562	41,102
Variação percentual do volume relativamente ao período homólogo (%)																						
2007	4	12.6	4.0	34.3	2.4	-4.8	15.8	6.8	17.0	18.2		4	14.0	0.3	-4.4	11.8	13.9	1.8	7.8	2.0	12.5	8.5
2008	1	9.1	6.8	17	1	-12.4	13.9	4.0	13.4	15.3	2008	1	8.9	0.5	-0.9	7.8	9.7	2.7	5.5	5.4	3.9	5.4
	2	9.5	7.4	11	-9	0.2	5.7	6.4	-5.5	26.5		2	6.5	0.8	24.6	8.2	7.0	2.7	6.7	8.3	6.2	6.6
	3	15.2	7.3	13	5	6.4	11.5	7.4	8.3	10.0		3	-2.8	0.9	6.9	8.3	5.5	2.4	8.2	1.7	13.0	8.8
	4	15.7	6.7	10	7	5.3	3.4	5.8	12.4	6.5		4	3.1	0.8	10.5	8.1	4.9	1.8	8.3	10.7	-3.6	7.1
2009	1	11.9	4.2	9	-2	14.0	17.2	3.4	-8.0	-6.6	2009	1	6.5	0.4	20.9	0.8	5.4	1.1	5.1	10.0	6.4	5.0
Variação percentual do volume relativamente ao período anterior (%)																						
2007	4	7.9	0.0	7.4	0.7	-7.5	2.2	3.2	4.8	4.5		4	-1.1	0.0	-6.4	2.6	2.2	0.2	2.5	-3.3	18.1	4.0
2008	1	-2.2	2.2	0.5	1.5	-2.0	-4.6	0.7	0.6	5.6	2008	1	0.5	0.3	3.7	1.2	0.9	0.7	0.4	4.1	-8.6	-0.6
	2	1.5	2.5	1.1	-6.6	9.6	0.2	2.7	-3.1	10.0		2	0.4	0.2	12.6	2.2	1.2	0.6	2.0	1.9	-0.4	1.8
	3	5.6	1.4	5.7	11.7	5.5	14.3	1.4	7.1	-8.2		3	-0.5	0.2	-6.4	2.1	1.3	0.4	2.9	0.2	3.7	3.0
	4	10.4	0.3	2.8	0.9	-7.1	-5.4	1.0	7.6	-0.2		4	2.7	0.1	1.2	2.3	1.4	0.2	2.8	4.1	2.1	2.7
2009	1	-5.4	-0.1	-0.9	-6.9	6.1	8.2	-1.6	-17.7	-7.3	2009	1	3.9	0.0	13.4	-5.7	1.4	-0.1	-2.6	3.5	0.8	-2.5



**Quadro 2- Inflação, Taxas de juros e Câmbios**

	Ano	Jan	Fev	Mar	Abr	Mai	Jun	Jul	Ago	Set	Out	Nov	Dez
<b>Inflação Mensal, %</b>													
Maputo	2007	0.69	-0.09	0.95	1.22	1.01	-0.12	0.21	0.52	-0.14	0.96	1.88	2.77
	2008	1.00	2.08	0.12	0.45	-0.01	0.12	0.38	0.59	-0.02	0.56	0.31	0.47
	2009	1.32	0.00	0.88									
Beira	2007	2.50	2.33	1.19	0.08	0.35	-2.75	-0.40	0.12	2.14	1.14	2.55	4.81
	2008	5.80	4.62	1.11	-0.49	-1.60	-1.40	1.61	0.44	0.26	1.62	1.31	2.79
	2009	2.39	-0.76	-0.87									
Nampula	2007	1.72	3.32	-1.20	-0.03	-0.48	1.31	0.76	1.39	-0.36	2.14	1.43	2.65
	2008	2.38	1.79	1.18	1.25	0.62	1.44	1.30	0.97	2.69	0.55	2.33	-0.05
	2009	-0.23	-0.06	-1.17									
Moçambique	2007	1.37	1.36	0.41	0.62	0.46	-0.33	0.22	0.67	0.30	1.32	1.90	3.19
	2008	2.47	2.60	0.64	0.44	-0.22	0.13	0.92	0.66	0.81	0.80	1.12	0.86
	2009	1.13	-0.20	-0.13									
<b>Inflação Acumulada, %</b>													
Maputo	2007	0.69	0.59	1.55	2.79	3.83	3.71	3.92	4.46	4.32	5.31	7.29	10.26
	2008	1.00	3.10	3.22	3.68	3.67	3.80	4.19	4.80	4.78	5.36	5.69	6.19
	2009	1.32	1.32	2.21									
Beira	2007	2.50	4.88	6.13	6.22	6.60	3.67	3.25	3.38	5.59	6.80	9.51	14.78
	2008	5.80	10.69	11.92	11.38	9.59	8.06	9.81	10.29	10.58	12.36	13.83	17.02
	2009	2.39	1.61	0.73									
Nampula	2007	1.72	5.10	3.84	3.81	3.31	4.67	5.47	6.93	6.56	8.84	10.39	13.32
	2008	2.38	4.21	5.44	6.76	7.42	8.97	10.39	11.46	14.46	15.09	17.77	17.71
	2009	-0.23	-0.29	-1.46									
Moçambique	2007	1.37	2.77	3.19	3.83	4.31	3.96	4.19	4.89	5.21	6.60	8.63	12.10
	2008	2.47	5.13	5.81	6.28	6.05	6.19	7.17	7.88	8.76	9.63	10.86	11.82
	2009	1.13	0.92	0.79									
<b>Taxas de juros, %</b>													
Passivas > 1 ano	2007	11.30	12.00	12.50	12.30	12.60	12.30	12.70	12.60	12.10	12.70	12.50	12.20
	2008	11.05	11.47	10.11	10.66	11.01	10.64	9.81	10.99	10.06	11.36	11.72	11.64
	2009	10.36	10.98	11.18									
Activas > 2 anos	2007	19.30	19.10	21.00	21.00	21.00	20.60	21.90	20.90	20.80	21.00	21.50	20.90
	2008	21.81	21.65	21.67	21.49	21.55	21.52	21.55	21.09	21.17	21.58	21.80	21.47
	2009	21.20	20.79	20.75									
Prime rate	2007	20.10	20.10	20.10	20.10	20.10	19.90	19.70	19.30	19.20	19.00	18.90	18.90
	2008	18.65	18.39	18.39	18.39	18.39	18.39	18.39	18.61	18.36	17.99	17.99	17.99
	2009	17.26	16.33	16.33									

**Quadro 2- Inflação, Taxas de juros e Câmbios (continuação)**

	Ano	Jan	Fev	Mar	Abr	Mai	Jun	Jul	Ago	Set	Out	Nov	Dez
<b>Taxas de Câmbios, MT/Moeda</b>													
Usd Banco Central	2007	25.85	25.84	25.78	25.87	25.89	25.76	25.71	25.69	25.72	25.74	24.94	24.03
	2008	23.92	24.07	24.17	24.18	24.17	24.08	24.06	24.02	24.12	24.14	24.31	24.85
	2009	25.40	25.75	26.53									
Rand Banco Central	2007	3.61	3.61	3.50	3.64	3.70	3.60	3.69	3.56	3.61	3.80	3.73	3.52
	2008	3.42	3.14	3.02	3.11	3.17	3.04	3.16	3.14	3.00	2.50	2.41	2.49
	2009	2,56	2,58	2,67									
Usd Mercado Câmbial	2007	26.11	26.23	26.24	26.31	26.29	26.07	25.96	25.84	25.87	25.84	25.15	24.18
	2008	24.01	24.30	24.34	24.34	24.22	24.10	24.06	23.96	24.13	24.27	24.35	25.52
	2009	25.61	26.08	27.13									
Rand Mercado Câmbial	2007	3.64	3.67	3.57	3.70	3.75	3.64	3.73	3.58	3.64	3.83	3.75	3.54
	2008	3.43	3.17	3.04	3.13	3.18	3.04	3.16	3.13	3.00	2.52	2.41	2.51
	2009	2.58	2.61	2.74									

### Quadro 3 - Indicadores diversos

Descrição	Ano 2006	Ano 2007	IV Trim.07	I Trim.08	II Trim.08	III Trim.08	IV Trim.08	I Trim.09	Jan.09	Fev.09	Mar.09	VH(%) I Trim
<b>1- Finanças Públicas</b>												
<b>1.1- Receitas, 103 MT</b>	<b>27,536,621</b>	<b>17,469,438</b>	<b>9,665,794</b>	<b>8,333,325</b>	<b>9,998,008</b>	<b>10,000,305</b>	<b>10,777,685</b>	<b>9,144,202</b>	<b>3,262,994</b>	<b>2,902,032</b>	<b>2,979,177</b>	<b>9.73</b>
Receitas totais fiscais	22,084,120	15,113,708	8,386,536	6,638,081	8,523,104	8,481,371	8,672,689	7,528,932	2,728,107	2,355,187	2,445,638	13.42
Impostos sobre o rendimento	6,339,719	4,949,319	2,368,637	1,930,952	3,628,639	3,486,818	2,676,415	2,333,474	897,641	697,382	738,451	20.85
Impostos sobre bens e serviços	14,484,763	9,341,196	5,560,128	4,324,054	4,550,035	4,620,253	5,637,782	4,786,690	1,680,839	1,528,512	1,577,339	10.70
Outros impostos	1,259,638	823,193	457,771	383,075	344,429	374,301	358,491	408,768	149,627	129,294	129,847	6.71
Receitas Totais não fiscais	997,778	1,467,372	708,304	477,881	566,908	647,864	707,719	654,659	159,854	273,712	221,092	36.99
Receitas de capital	1,066,314	888,358	570,954	586,298	282,431	199,860	659,682	164,149	101,082	25,388	37,679	-72.00
<b>1.2- Despesas, 103 MT</b>	<b>25,528,415</b>	<b>31,568,435</b>	<b>8,810,739</b>	<b>9,378,651</b>	<b>9,180,108</b>	<b>9,300,679</b>	<b>8,837,597</b>	<b>10,358,337</b>	..	..	..	10.45
Despesas correntes	25,429,763	31,404,656	8,758,701	9,338,780	9,127,100	9,261,071	8,719,739	10,338,735	..	..	..	10.71
Despesas de capital	98,652	163,779	52,038	39,872	53,008	39,608	117,858	19,602	..	..	..	-50.84
<b>2- Energia, Mwh</b>												
Produção	17,415,323	7,890,222	3,605,348	3,374,986	3,765,119	4,422,606	3,548,236	3,993,079	1,476,350	1,480,871	1,461,965	18.3
Importação	8,669,259	4,052,306	2,043,668	1,924,213	1,925,661	1,920,394	1,964,910	1,979,603	665,912	602,934	702,041	2.9
Energia disponível	26,084,582	11,942,528	5,649,016	5,299,199	5,690,780	6,343,000	5,483,653	5,972,681	2,142,262	2,083,804	2,164,006	12.7
Consumo interno	7,916,728	4,053,896	1,974,193	1,871,096	1,847,287	1,938,059	1,959,151	1,974,664	665,094	602,641	700,594	5.5
Exportações	11,710,072	5,965,394	2,629,437	2,424,863	2,828,869	3,362,272	2,536,784	2,924,592	1,102,049	1,021,370	1,088,390	20.6
<b>3- Movimento de Hóspedes, Unidade</b>												
Hóspedes totais	421,343	246,447	126,029	113,197	126,415	131,578	130,392	108,333	34,224	35,083	39,026	-4.3
Nacionais	182,653	114,489	58,953	55,109	61,061	64,779	63,597	56,062	17,846	19,119	19,097	1.7
Estrangeiros	238,691	131,958	67,076	58,088	65,354	66,799	66,795	52,271	16,378	15,963	19,930	-10.0
<b>4- Transporte ferroviário</b>												
Passageiros transportados, Un	2,072,841	834	423	465	496	554	564	595	205	188	202	27.9
Carga ferroviária ( 10 <sup>3</sup> Ton-Líqu	4,690	4,853	1,201	1,334	1,225	1,260	1,006	1,054	304	329	421	-21.0
<b>5- Transporte aéreo</b>												
Passageiros transportados, 10 <sup>3</sup>	3,750	226	114	107	117	127	121	108	34	36	38	1.0
Carga transportada, Ton	4,690	2,535	1,334	1,225	1,360	1,415	1,437	1,111	352	370	388	-9.3
<b>6- Comércio externo, 10<sup>3</sup> Usd</b>												
Importações	2,869,327	1,640,064	838,102	813,902	997,125	1,101,907	890,687	830,417	294,862	262,719	272,836	2.0
Exportações	2,381,132	1,213,486	536,988	543,115	644,522	751,127	714,496	347,624	118,411	111,465	117,748	-36.0

**Quadro 4 - Índices do Volume de negócios, N° de Trabalhadores e Remunerações (I Trim06 = 100)**

Descrição	I Trim.06	II Trim.07	III Trim.07	IV Trim.07	I Trim.08	II Trim.08	III Trim.08	IV Trim.08	I Trim.09	VH(%) IV Trim
<b>7- Volume de negócios e Remunerações total</b>										
Volume de Negócios	100.00	118.90	126.12	131.45	132.96	140.43	133.04	123.01	128.02	-3.72
Nº de Trabalhadores	100.00	102.39	104.98	102.79	109.32	110.96	111.68	109.05	111.04	1.57
Remunerações	100.00	101.50	104.35	107.15	113.65	115.39	118.57	121.43	118.24	4.04
<b>8- Indústria</b>										
Volume de Negócios	100.00	118.89	126.11	131.44	132.95	140.43	133.03	122.98	128.00	-3.73
Nº de Trabalhadores	100.00	102.18	105.62	102.18	119.80	124.34	125.42	119.20	123.85	3.37
Remunerações	100.00	100.46	103.39	106.38	113.31	115.69	119.61	121.85	117.65	3.83
<b>9- Transportes e comunicações</b>										
Volume de Negócios	100.00	113.36	124.75	121.35	119.24	122.17	123.56	123.98	123.22	3.34
Nº de Trabalhadores	100.00	102.18	105.62	102.18	97.64	97.80	98.34	98.53	98.44	0.82
Remunerações	100.00	97.18	99.50	103.47	105.17	106.29	110.06	109.84	111.03	5.57
<b>10- Turismo</b>										
Volume de Negócios	100.00	137.60	135.45	145.70	119.32	145.71	156.31	152.87	126.63	6.13
Nº de Trabalhadores	100.00	99.93	100.75	101.91	104.48	102.04	102.61	102.50	102.63	-1.76
Remunerações	100.00	105.82	108.44	107.51	112.23	108.44	106.06	114.19	117.43	4.64
<b>11- Restaurantes</b>										
Volume de Negócios	100.00	115.94	123.45	136.38	109.07	106.31	115.37	120.54	114.65	5.11
Nº de Trabalhadores	100.00	101.85	101.02	103.91	102.12	100.65	102.10	101.60	101.88	-0.24
Remunerações	100.00	119.21	120.24	135.14	134.61	140.03	143.67	143.06	145.71	8.24
<b>12- Serviços</b>										
Volume de Negócios	100.00	122.85	124.32	120.22	113.09	116.80	115.64	115.80	115.80	2.40
Nº de Trabalhadores	100.00	97.26	97.17	101.07	99.76	98.96	99.06	98.96	98.96	-0.80
Remunerações	100.00	107.97	106.63	116.08	110.57	110.78	110.69	110.61	110.64	0.07
<b>13- Comércio</b>										
Volume de Negócios	100.00	163.88	181.07	182.93	183.88	170.60	225.95	270.49	228.27	24.14
Nº de Trabalhadores	100.00	109.45	109.61	109.25	108.52	108.98	108.87	108.92	108.92	0.37
Remunerações	100.00	122.53	134.34	141.57	146.92	127.10	127.94	128.15	151.56	3.16