



INSTITUTO NACIONAL DE ESTATÍSTICA

Nº 06, Outubro 2009

SÍNTESE DE CONJUNTURA ECONÓMICA

II TRIMESTRE DE 2009

PRESIDÊNCIA DO INE

João Dias Loureiro

Presidente

Manuel da Costa Gaspar

Vice-Presidente

Valeriano da Conceição Levene

Vice-Presidente

FICHA TÉCNICA

Título

Síntese de Conjuntura Económica
MAPUTO, OUTUBRO/2009

Editor

Instituto Nacional de Estatística
Av. Ahmed Sekou Touré, n° 2 I, 8° Andar
Caixa Postal: 493 Maputo
Telefones: + 258-21490930 ; 21494530
Fax: + 258-21491744; 21492512; 21498118
E-Mail: Info@ine.gov.mz
Portal: www.ine.gov.mz

Direcção

Saíde Dade
*Director das Contas Nacionais e Indicadores
Globais*

Produção

Departamento de Preços e Conjuntura
Firmino Guiliche - *Chefe do Departamento*
Cacilda Mateus e Jeremias Chirindza

Colaboração

Direcção de Estatísticas Sectoriais e de Empresas

Difusão

Instituto Nacional de Estatística
1° Andar Flat 14

SUMÁRIO

PIB trimestral

Indicador de clima económico

Indicador de expectativas de emprego

Índices de volume de negócios

Energia eléctrica

Movimento de hóspedes

Transporte ferroviário e aéreo de passageiros

Orçamento do estado

Inflação

Taxas de juros

Taxas de câmbios

Comércio externo

Quadro 1 – Produto Interno Bruto

Quadro 2 – Inflação, taxas de juros e câmbios

Quadro 2 – Inflação, taxas de juros e câmbios
(continuação)

Quadro 3 – Indicadores diversos

Quadro 4 – Índices do Volume de Negócios, Nº de
Trabalhadores e Remunerações

Produto Interno Bruto (PIB)

Segundo estimativas preliminares, o PIB a preços constantes de 2003 registou no II trimestre de 2009, um crescimento comparativamente ao mesmo período do ano anterior na ordem de 5.6%.

No I trimestre o PIB havia crescido 5,1% o que representa uma aceleração da economia no II trimestre de 2009 na ordem dos 0,5 pontos percentuais.

Em relação ao trimestre anterior, o mesmo indicador cresceu 1,4%.

O desempenho da actividade económica face ao mesmo período do ano anterior teve a ver, entre outros aspectos, com o crescimento da Agricultura em 12,8%, da indústria extractiva em 8,2%.

Enquanto isso, os sectores dos transportes e comunicações e do turismo decresceram em cerca de 18,2% e 7,7% respectivamente.

Indicador de Clima Económico

O Indicador de Clima económico em Abril e Maio de 2009 registou um perfil descendente, porém, no mês de Junho experimentou uma ligeira ascensão.

Os sectores de construção, comércio e outros serviços são os que mais contribuíram para o perfil descendente nos meses de Abril e Maio. Em contra partida, os sectores do turismo, dos transportes e da indústria transformadora ditaram a ligeira subida registada no mês de Junho.

Indicador de expectativa de emprego

A expectativa de emprego ao longo do segundo trimestre de 2009 teve uma tendência ascendente, com maior ênfase para o mês de Junho.

Os sectores do turismo, dos transportes, da indústria e de outros serviços ditaram este comportamento.

De recordar que no I trimestre a expectativa de oferta de emprego foi descendente.

Fig. 1-Evolução do PIB, %

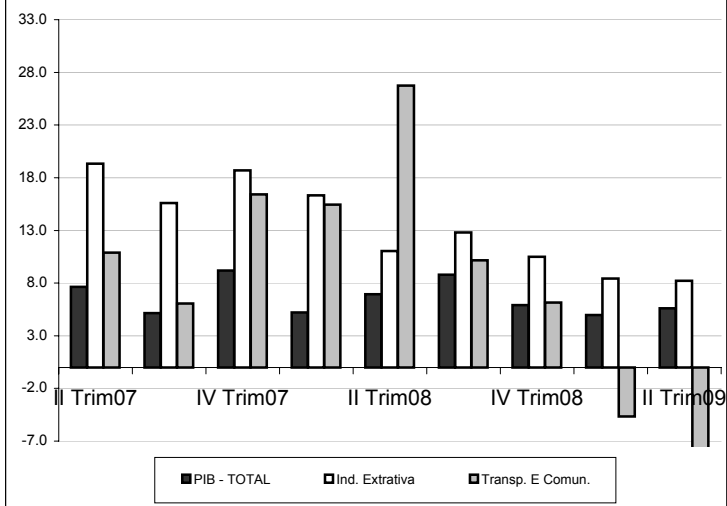


FIG. 2-Indicador de Clima Económico (Jan.04 = 100)

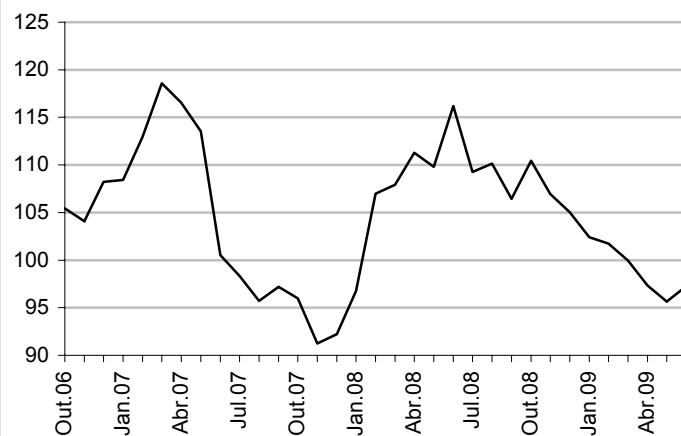
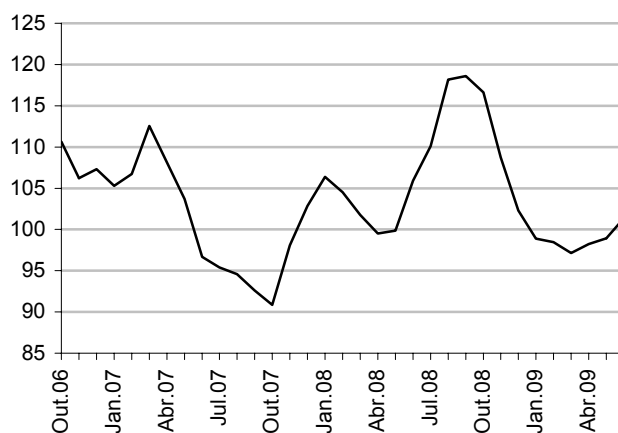


FIG. 3-Indicador de expectativa de emprego (Jan.04 = 100)



Índices de Volume de Negócios

O volume de negócios decresceu no global 10,7% relativamente ao trimestre homólogo de 2008.

Esta tendência que teve seu início desde o primeiro trimestre de 2009, é explicada pela queda do volume de negócios da indústria transformadora.

Em relação ao trimestre anterior, o indicador em análise registou uma queda de cerca de 2,11%.

Energia Elétrica

De acordo com a informação do sector, a oferta total e o consumo interno de energia cresceram, face ao trimestre homólogo de 2008, em cerca de 2,7% e 9,8%, respectivamente.

Relativaemnte ao trimestre anterior, a enegria disponível teve uma queda de 2,1%, enquanto que o consumo interno cresceu cerca de 2,8%.

A importação e a exportação de energia cresceram cerca de 5,5% e 9,7%, respectivamente, se comparados com o trimestre homólogo de 2008.

Movimento de Hóspedes

O número de hóspedes do II trimestre de 2009, qunado comparado com o do trimestre homólogo de 2008, decresceu cerca de 5,5%.

Esta queda é resultado da diminuição do número de hóspedes de estrangeiros em cerca de 7,2% e de nacionais em 3,7%.

**FIG. 4- Volume de negócio total
(I Trim.06 = 100)**

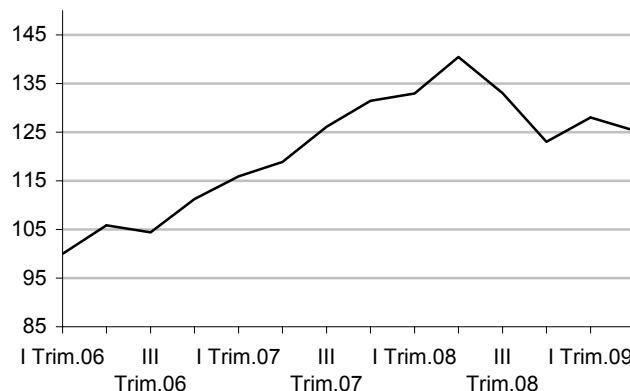


FIG. 5-Energia eléctrica

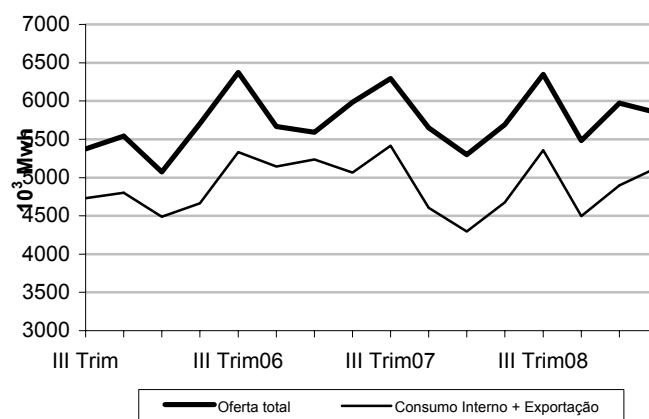
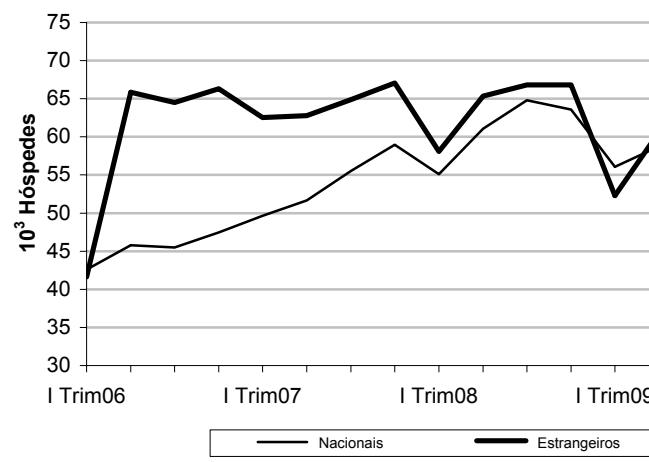


FIG. 6-Movimento de hóspedes



Transporte ferroviário e aéreo

No II trimestre de 2009, o transporte ferroviário de passageiros cresceu face ao trimestre homólogo de 2008 em cerca de 26,6%. Em relação ao trimestre anterior, este teve um crescimento de cerca de 5,6%.

O transporte ferroviário de carga registou uma queda na carga transportada na ordem de 3,4% relativamente ao trimestre homólogo de 2008 e um crescimento em relação ao período anterior na ordem de 9,5%.

O transporte aéreo tanto de passageiros como de carga decresceu face ao trimestre homólogo de 2008 em cerca de 0,9% e 12,8%, respectivamente.

Orçamento do Estado

A informação referente às Finanças Públicas indica um crescimento das receitas correntes, no II trimestre de 2009, em cerca de 19,5% em relação ao período homólogo de 2008, e um crescimento em cerca de 30,7%, face ao período anterior.

Refira-se que as receitas não fiscais, as de capital e os impostos sobre o rendimento foram as rubricas com crescimento mais considerável.

As despesas totais aumentaram, face aos trimestres homólogo e anterior, em 25,9% e 10,4%, respectivamente.

Este crescimento da despesa total comparativamente ao trimestre homólogo é sustentado pelo crescimento das despesas com o pessoal (22,3 %), salários (21,5%) e a rubrica de outras despesas com o pessoal (32,0%).

FIG. 7-Carga Transportada
(Jan.06 = 100)

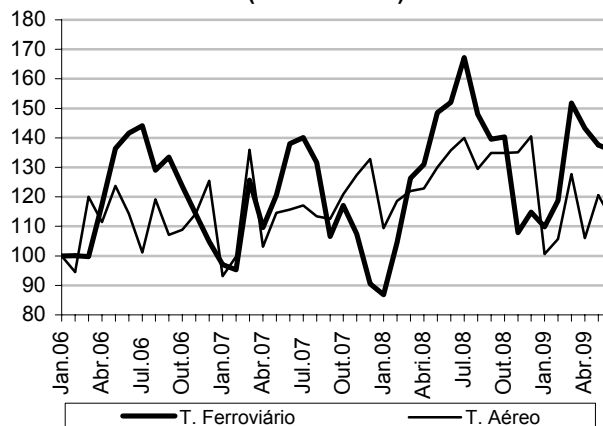


FIG. 8-Passageiros Transportados
(Jan.06 = 100)

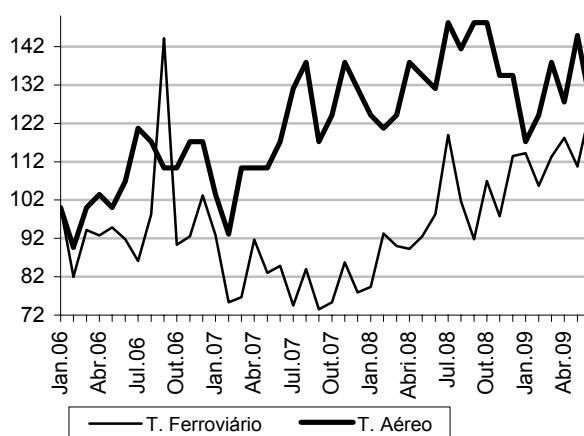
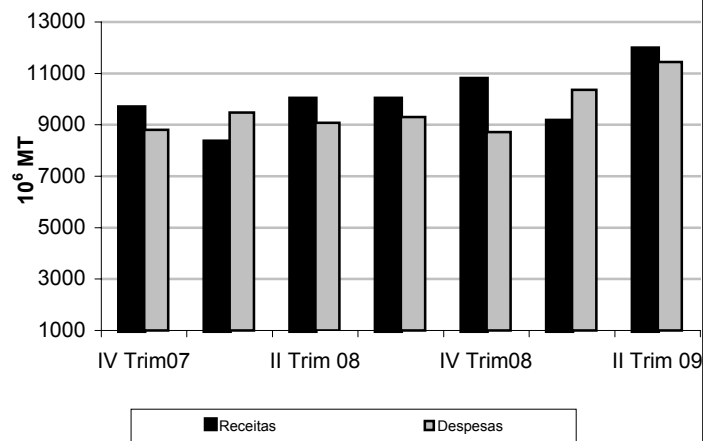


FIG. 9-Orçamento do Estado



Inflação

Os dados recolhidos nas Cidades de Maputo, Beira e Nampula, ao longo do II trimestre de 2009, indicam que o País registou uma queda generalizada de preços na ordem de 2,84%.

Refira-se que esta queda, encontra explicação na diminuição de preços que se registou ao longo dos três meses em análise com maior incidência no mês de Maio (1,62%).

A nível de cada Cidade que compreende a informação de base para o cálculo da inflação no País, constata-se que as Cidades, Maputo, Beira e Nampula registaram quedas de preços na ordem de 0,27%, 1,35% e 0,28%, respectivamente.

Taxas de Juros

As taxas de Juros das operações activas diminuíram na ordem de 6,5% e 9,2%, relativamente ao trimestre anterior e homólogo de 2008, respectivamente.

Em contrapartida, as taxas de juros das operações passivas aumentaram na ordem de 1,6% e 2,3% relativamente aos trimestres anterior e homólogo de 2008, respectivamente.

FIG. 10-Inflação mensal

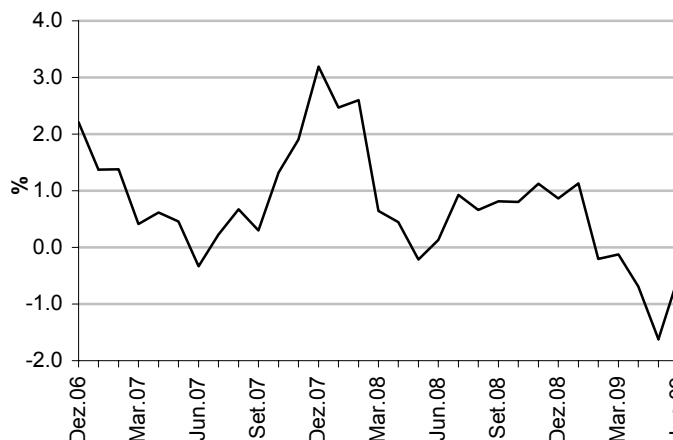


FIG. 11-Inflação acumulada

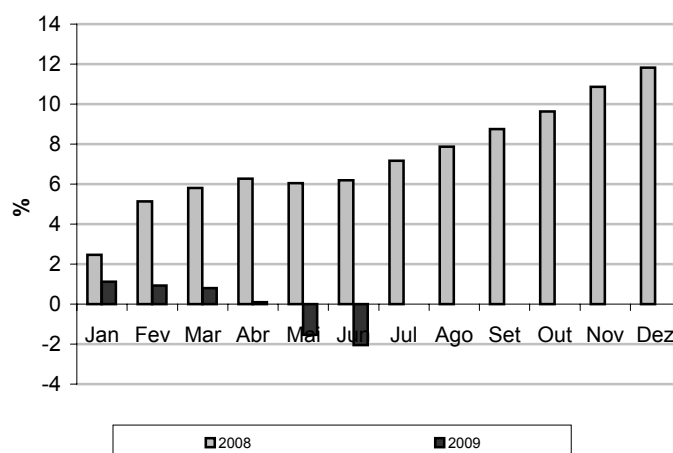
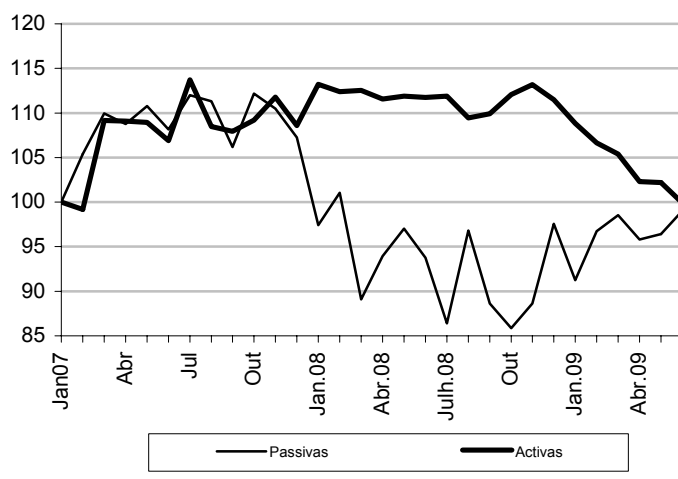


FIG. 12-Evolução das Taxas de juros (Jan.07 = 100)



Paridade Meticais/Moeda Externa

No trimestre em análise, o Metical registou, face ao período homólogo de 2008, uma depreciação em relação ao Dólar americano na ordem de 11,1%. Em relação ao Rand Sul-africano o Metical também depreciou-se em cerca de 2,6%.

Relativamente ao trimestre anterior o Metical depreciou-se em relação ao dollar e ao rand na ordem de 2,2% e 21,7%, respectivamente.

Comércio Externo

Os dados disponíveis do Comércio Externo indicam ter-se registado uma queda no II trimestre de 2009 tanto das importações como das exportações, quando comparados com o trimestre homólogo de 2008, em cerca de 31,6% e 38,5%, respectivamente.

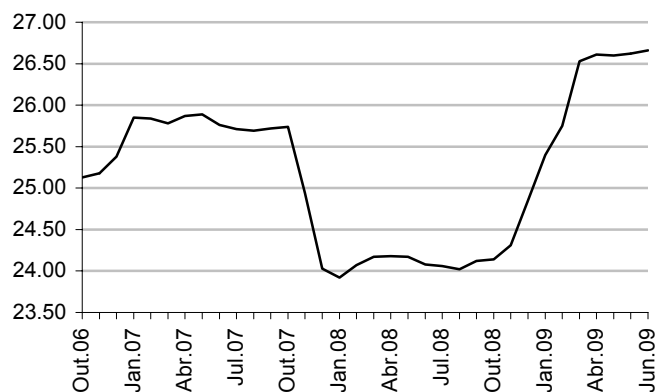
Em relação ao período anterior, as importações caíram em cerca de 17,5% e as exportações cresceram em cerca de 13,9%.

O défice da Balança comercial de acordo com os mesmos dados atingiu cerca de 18,1%, face ao trimestre homólogo e cerca de 40,2% relativamente ao período anterior.

A nível de produto há a destacar a queda nas exportações de Lingotes de alumínio, o crescimento da exportação de Energia e do tabaco.

Relativamente às importações há a destacar o crescimento na importação de Cereais e o decréscimo da importação da matéria prima para a Mozal e da Maquinaria.

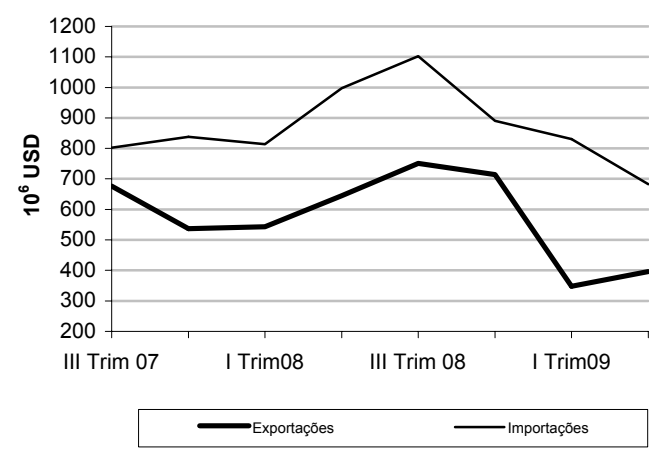
**FIG. 13-Paridade MT/USD,
B. Central**



**FIG. 14-Paridade MT/ZAR,
B. Central**



FIG. 15-Comércio externo



Quadro 1. Produto Interno Bruto Por Ramos de Actividade e por Trimestre a Preços Constantes de 2003

Ano	Trimestre	Agricultura	Pescas	Ind. Extraç. Mineira	Industria Transformadora	Electricidade e Água	Construção	Comércio e Serv. Reparação	Hoteis e Restaurantes	Transportes e Comunicações	Ano	Trimestre	Serviços Financeiros	Alug. Imo. Serv. Prest. Emp.	Administração Publica	Educação	Saúde e Acção Social	Outros Serviços	Valor Acrescentado	SIFIM	Impostos sobre Produtos	PIB a preços de mercado
Valores originais (não ajustados à sazonalidade) em 10 ⁶ MT																						
2007	4	4,826	644	456	5,054	1,979	1,354	3,706	635	3,906	2008	4	2,017	2,874	1,293	1,401	527	661	31,333	-1,155	4,097	34,276
2008	1	9,541	658	457	5,336	1,958	1,112	4,500	569	3,803		1	2,028	2,883	1,436	1,504	532	666	36,983	-1,207	3,120	38,896
	2	14,069	673	473	4,649	2,104	1,167	5,386	637	4,712		2	2,016	2,889	1,492	1,510	539	669	42,984	-1,219	3,287	45,052
	3	9,740	683	514	5,227	2,310	1,725	4,666	640	4,435		3	1,986	2,894	1,584	1,513	545	672	39,133	-1,214	3,330	41,250
2009	4	5,605	687	505	5,412	2,081	1,393	3,931	717	4,146	4	2,080	2,896	1,412	1,515	553	673	33,606	-1,278	3,971	36,299	
	1	10,668	686	496	5,215	2,211	1,305	4,637	519	3,626	1	2,165	2,896	1,746	1,515	561	673	38,919	-1,329	3,308	40,898	
	2	15,863	686	511	5,091	2,298	1,139	5,506	588	3,853	2	2,321	2,896	1,711	1,515	569	673	45,221	-1,423	3,781	47,578	
Valores ajustados à sazonalidade em 10 ⁶ MT																						
2007	4	9,511	643	463	5,026	1,995	1,333	4,453	618	3,937	2008	4	2,004	2,874	1,356	1,445	527	661	36,847	-1,151	3,629	39,325
2008	1	9,298	657	465	5,169	1,955	1,254	4,499	621	4,143		1	2,020	2,883	1,401	1,461	532	665	37,024	-1,201	3,367	39,190
	2	9,465	673	473	4,729	2,132	1,301	4,610	600	4,546		2	2,014	2,889	1,562	1,495	539	669	37,698	-1,218	3,345	39,826
	3	9,953	684	497	5,346	2,254	1,430	4,676	644	4,199		3	2,009	2,894	1,474	1,526	546	672	38,802	-1,225	3,477	41,054
2009	4	10,999	686	511	5,360	2,099	1,382	4,711	695	4,199	4	2,064	2,896	1,503	1,562	553	673	39,893	-1,273	3,493	42,113	
	1	10,395	685	506	5,073	2,228	1,461	4,647	571	3,948	1	2,160	2,896	1,696	1,472	561	673	38,971	-1,325	3,583	41,229	
	2	10,687	686	512	5,168	2,321	1,286	4,701	551	3,705	2	2,317	2,896	1,783	1,501	569	673	39,356	-1,420	3,855	41,792	
Variação percentual do volume relativamente ao período homólogo (%)																						
2007	4	12.6	4.0	34.3	2.4	-4.8	15.8	6.8	17.0	18.2	2008	4	14.0	0.3	-4.4	11.8	13.9	1.8	7.8	2.0	12.5	8.5
2008	1	8.9	6.8	17	2	-12.2	12.7	4.1	13.6	15.2		1	9.3	0.5	-0.8	7.7	9.7	2.7	5.6	5.7	4.5	5.5
	2	9.8	7.3	11	-10	-0.1	8.3	6.4	-5.8	26.0		2	6.1	0.8	23.6	8.3	7.0	2.7	6.6	7.9	6.5	6.5
	3	15.0	7.3	12	5	6.3	9.9	7.4	8.2	10.2		3	-2.9	0.9	6.9	8.3	5.5	2.4	8.1	1.8	13.6	8.8
2009	4	15.6	6.7	11	7	5.2	3.6	5.8	12.4	6.7	4	3.0	0.8	10.8	8.1	4.9	1.8	8.3	10.6	-3.7	7.1	
	1	11.8	4.2	8.4	-2.3	13.0	17.4	3.0	-8.8	-4.7	1	6.8	0.5	21.6	0.7	5.4	1.1	5.2	10.1	6.0	5.1	
	2	12.8	2.0	8.2	9.5	9.2	-2.4	2.2	-7.7	-18.2	2	15.2	0.2	14.7	0.3	5.7	0.5	5.2	16.8	15.0	5.6	
Variação percentual do volume relativamente ao período anterior (%)																						
2007	4	7.9	0.0	7.4	0.7	-7.5	2.2	3.2	4.8	4.5	2008	4	-1.1	0.0	-6.4	2.6	2.2	0.2	2.5	-3.3	18.1	4.0
2008	1	-2.2	2.2	0.6	2.8	-2.0	-5.9	1.0	0.5	5.2		1	0.8	0.3	3.3	1.1	0.9	0.7	0.5	4.3	-7.2	-0.3
	2	1.8	2.4	1.7	-8.5	9.1	3.7	2.5	-3.5	9.7		2	-0.3	0.2	11.5	2.4	1.2	0.6	1.8	1.4	-0.6	1.6
	3	5.2	1.5	5.0	13.1	5.7	9.9	1.4	7.4	-7.6		3	-0.3	0.2	-5.6	2.1	1.3	0.4	2.9	0.6	3.9	3.1
2009	4	10.5	0.4	2.9	0.3	-6.9	-3.4	0.8	8.0	0.0	4	2.7	0.1	1.9	2.3	1.3	0.2	2.8	4.0	0.5	2.6	
	1	-5.5	-0.2	-1.0	-5.4	6.1	5.7	-1.4	-17.8	-6.0	1	4.7	0.0	12.9	-5.7	1.4	-0.1	-2.3	4.1	2.6	-2.1	
	2	2.8	0.1	1.1	1.9	4.2	-11.9	1.2	-3.5	-6.1	2	7.3	0.0	5.1	1.9	1.5	0.0	1.0	7.1	7.6	1.4	

Quadro 2- Inflação, Taxas de juros e Câmbios

2.20

	Ano	Jan	Fev	Mar	Abr	Mai	Jun	Jul	Ago	Set	Out	Nov	Dez
Inflação Mensal, %													
Maputo	2007	0.69	-0.09	0.95	1.22	1.01	-0.12	0.21	0.52	-0.14	0.96	1.88	2.77
	2008	1.00	2.08	0.12	0.45	-0.01	0.12	0.38	0.59	-0.02	0.56	0.31	0.47
	2009	1.32	0.00	0.88	-0.28	-1.29	-0.27	0.15	-0.69				
Beira	2007	2.50	2.33	1.19	0.08	0.35	-2.75	-0.40	0.12	2.14	1.14	2.55	4.81
	2008	5.80	4.62	1.11	-0.49	-1.60	-1.40	1.61	0.44	0.26	1.62	1.31	2.79
	2009	2.39	-0.76	-0.87	-0.99	-3.19	-1.35	0.46					
Nampula	2007	1.72	3.32	-1.20	-0.03	-0.48	1.31	0.76	1.39	-0.36	2.14	1.43	2.65
	2008	2.38	1.79	1.18	1.25	0.62	1.44	1.30	0.97	2.69	0.55	2.33	-0.05
	2009	-0.23	-0.06	-1.17	-1.14	-0.87	-0.28	0.18					
Moçambique	2007	1.37	1.36	0.41	0.62	0.46	-0.33	0.22	0.67	0.30	1.32	1.90	3.19
	2008	2.47	2.60	0.64	0.44	-0.22	0.13	0.92	0.66	0.81	0.80	1.12	0.86
	2009	1.13	-0.20	-0.13	-0.69	-1.62	-0.52	-0.02					
Inflação Acumulada, %													
Maputo	2007	0.69	0.59	1.55	2.79	3.83	3.71	3.92	4.46	4.32	5.31	7.29	10.26
	2008	1.00	3.10	3.22	3.68	3.67	3.80	4.19	4.80	4.78	5.36	5.69	6.19
	2009	1.32	1.32	2.21	1.92	0.60	0.33	0.49	-0.20				
Beira	2007	2.50	4.88	6.13	6.22	6.60	3.67	3.25	3.38	5.59	6.80	9.51	14.78
	2008	5.80	10.69	11.92	11.38	9.59	8.06	9.81	10.29	10.58	12.36	13.83	17.02
	2009	2.39	1.61	0.73	-0.27	-3.44	-4.75	-4.31					
Nampula	2007	1.72	5.10	3.84	3.81	3.31	4.67	5.47	6.93	6.56	8.84	10.39	13.32
	2008	2.38	4.21	5.44	6.76	7.42	8.97	10.39	11.46	14.46	15.09	17.77	17.71
	2009	-0.23	-0.29	-1.46	-2.58	-3.43	-3.71	-3.53					
Moçambique	2007	1.37	2.77	3.19	3.83	4.31	3.96	4.19	4.89	5.21	6.60	8.63	12.10
	2008	2.47	5.13	5.81	6.28	6.05	6.19	7.17	7.88	8.76	9.63	10.86	11.82
	2009	1.13	0.92	0.79	0.10	-1.53	-2.05	-2.07					
Taxas de juros, %													
Passivas>1 ano	2007	11.30	12.00	12.50	12.30	12.60	12.30	12.70	12.60	12.10	12.70	12.50	12.20
	2008	11.05	11.47	10.11	10.66	11.01	10.64	9.81	10.99	10.06	11.36	11.72	11.64
	2009	10.36	10.98	10.97	10.87	10.94	11.24	11.01					
Activas>2 anos	2007	19.30	19.10	21.00	21.00	21.00	20.60	21.90	20.90	20.80	21.00	21.50	20.90
	2008	21.81	21.65	21.67	21.49	21.55	21.52	21.55	21.09	21.17	21.58	21.80	21.47
	2009	20.96	20.54	20.30	19.70	19.68	19.24	19.81					
Prime rate	2007	20.10	20.10	20.10	20.10	20.10	19.90	19.70	19.30	19.20	19.00	18.90	18.90
	2008	18.65	18.39	18.39	18.39	18.39	18.39	18.39	18.61	18.36	17.99	17.99	17.99
	2009	17.26	16.33	16.33	15.87	15.87	15.87	15.87					

Quadro 2- Inflação, Taxas de juros e Câmbios (continuação)

	Ano	Jan	Fev	Mar	Abr	Mai	Jun	Jul	Ago	Set	Out	Nov	Dez
Taxas de Câmbios, MT/Moeda													
Usd Banco Central	2007	25.85	25.84	25.78	25.87	25.89	25.76	25.71	25.69	25.72	25.74	24.94	24.03
	2008	23.92	24.07	24.17	24.18	24.17	24.08	24.06	24.02	24.12	24.14	24.31	24.85
	2009	25.40	25.75	26.53	26.61	26.60	26.62	26.66					
Rand Banco Central	2007	3.61	3.61	3.50	3.64	3.70	3.60	3.69	3.56	3.61	3.80	3.73	3.52
	2008	3.42	3.14	3.02	3.11	3.17	3.04	3.16	3.14	3.00	2.50	2.41	2.49
	2009	2.56	2.58	2.67	2.96	3.18	3.32	3.37					
Usd Mercado Câmbial	2007	26.11	26.23	26.24	26.31	26.29	26.07	25.96	25.84	25.87	25.84	25.15	24.18
	2008	24.01	24.30	24.34	24.34	24.22	24.10	24.06	23.96	24.13	24.27	24.35	25.52
	2009	25.61	26.08	27.13	27.35	27.15	26.80	26.91					
Rand Mercado Câmbial	2007	3.64	3.67	3.57	3.70	3.75	3.64	3.73	3.58	3.64	3.83	3.75	3.54
	2008	3.43	3.17	3.04	3.13	3.18	3.04	3.16	3.13	3.00	2.52	2.41	2.51
	2009	2.58	2.61	2.74	3.11	3.25	3.34	3.39					

Quadro 3 - Indicadores diversos

Descrição	Ano 2006	Ano 2007	I Trim.08	II Trim.08	III Trim.08	IV Trim.08	I Trim.09	II Trim.09	Abr.09	Mai.09	Jun.09	VH(%) II Trim
1- Finanças Públicas												
1.1- Receitas, 103 MT	27,536,621	17,469,438	8,333,325	9,998,008	10,000,305	10,777,685	9,144,224	11,949,589	3,201,899	5,084,618	3,663,071	19.52
Receitas totais fiscais	22,084,120	15,113,708	6,638,081	8,523,104	8,481,371	8,672,689	7,528,954	10,038,340	2,649,161	4,408,044	2,981,135	17.78
Impostos sobre o rendimento	6,339,719	4,949,319	1,930,952	3,628,639	3,486,818	2,676,415	2,333,374	4,280,992	736,641	2,590,928	953,423	17.98
Impostos sobre bens e serviços	14,484,763	9,341,196	4,324,054	4,550,035	4,620,253	5,637,782	4,786,690	5,356,370	1,776,585	1,679,050	1,900,735	17.72
Outros impostos	1,259,638	823,193	383,075	344,429	374,301	358,491	408,789	400,978	135,935	138,066	126,977	16.42
Receitas Totais não fiscais	997,778	1,467,372	477,881	566,908	647,864	707,719	654,659	690,020	225,853	221,133	243,035	21.72
Receitas de capital	1,066,314	888,358	586,298	282,431	199,860	659,682	164,150	392,705	45,547	164,264	182,895	39.04
1.2- Despesas, 103 MT	25,528,415	31,568,435	9,378,651	9,180,108	9,300,679	8,837,597	10,358,337	11,442,236	24.64
Despesas correntes	25,429,763	31,404,656	9,338,780	9,127,100	9,261,071	8,719,739	10,338,735	11,392,162	24.82
Despesas de capital	98,652	163,779	39,872	53,008	39,608	117,858	19,602	50,074	-5.54
2- Energia, Mwh												
Produção	17,415,323	7,890,222	3,374,986	3,765,119	4,422,606	3,548,236	3,993,079	3,813,270	1,285,378	1,043,878	1,484,014	1.28
Importação	8,669,259	4,052,306	1,924,213	1,925,661	1,920,394	1,964,910	1,979,603	2,031,564	680,783	702,776	648,004	5.50
Energia disponível	26,084,582	11,942,528	5,299,199	5,690,780	6,343,000	5,483,653	5,972,681	5,844,834	1,966,161	1,746,654	2,132,018	2.71
Consumo interno	7,916,728	4,053,896	1,871,096	1,847,287	1,938,059	1,959,151	1,974,664	2,029,721	679,521	702,592	647,608	9.88
Exportações	11,710,072	5965394	2424863	2828869	3,362,272	2,536,784	2,924,592	3,102,935	941366	1032613	1128956	9.69
3- Movimento de Hóspedes, Unidade												
Hóspedes totais	421,343	246,447	113,197	126,415	131,578	130,392	108,333	119,426	40,401	40,633	38,391	-5.53
Nacionais	182,653	114,489	55,109	61,061	64,779	63,597	56,062	58,774	19,269	20,205	19,299	-3.75
Estrangeiros	238,691	131,958	58,088	65,354	66,799	66,795	52,271	60,653	21,132	20,428	19,092	-7.19
4- Transporte ferroviário												
Passageiros transportados, Un	2,072,841	834	465	496	554	564	595	628	209	196	222	26.6
Carga ferroviária (10^3 Ton-Líqu	4,690	4,853	1,334	1,225	1,260	1,006	1,054	1,154	397	381	376	-5.8
5- Transporte aéreo												
Passageiros transportados, 10 ³	3,750	226	107	117	127	121	108	116	37	42	37	-0.9
Carga transportada, Ton	4,690	2,535	1,225	1,360	1,415	1,437	1,111	1,186	371	422	393	-12.8
6- Comércio externo, 10³ Usd												
Importações	2,869,327	1,640,064	813,902	997,125	1,101,907	890,687	830,417	682,393	260,782	255,071	166,540	-31.6
Exportações	2,381,132	1,213,486	543,115	644,522	751,127	714,496	347,624	396,209	130,782	138,290	127,137	-38.5

Quadro 4 - Índices do Volume de negócios, N° de Trabalhadores e Remunerações (I Trim06 = 100)

Descrição	II Trim.07	III Trim.07	IV Trim.07	I Trim.08	II Trim.08	III Trim.08	IV Trim.08	I Trim.09	II Trim.09	VH(%) IV Trim
7- Volume de negócios e Remunerações total										
Volume de Negócios	118.90	126.12	131.45	132.96	140.43	133.04	123.01	128.02	125.32	-10.76
Nº de Trabalhadores	102.39	104.98	102.79	109.32	110.96	111.68	109.05	111.04	110.96	0.00
Remunerações	101.50	104.35	107.15	113.65	115.39	118.57	121.43	118.24	165.54	43.47
8- Indústria										
Volume de Negócios	118.89	126.11	131.44	132.95	140.43	133.03	122.98	128.00	125.30	-10.77
Nº de Trabalhadores	102.18	105.62	102.18	119.80	124.34	125.42	119.20	123.85	123.06	-1.02
Remunerações	100.46	103.39	106.38	113.31	115.69	119.61	121.85	117.65	171.22	47.99
9- Transportes e comunicações										
Volume de Negócios	113.36	124.75	121.35	119.24	122.17	123.56	123.98	123.22	126.73	3.74
Nº de Trabalhadores	102.18	105.62	102.18	97.64	97.80	98.34	98.53	98.44	100.22	2.47
Remunerações	97.18	99.50	103.47	105.17	106.29	110.06	109.84	111.03	111.23	4.65
10- Turismo										
Volume de Negócios	137.60	135.45	145.70	119.32	145.71	156.31	152.87	126.63	147.31	1.10
Nº de Trabalhadores	99.93	100.75	101.91	104.48	102.04	102.61	102.50	102.63	102.79	0.73
Remunerações	105.82	108.44	107.51	112.23	108.44	106.06	114.19	117.43	127.41	17.49
11- Restaurantes										
Volume de Negócios	115.94	123.45	136.38	109.07	106.31	115.37	120.54	114.65	114.00	7.23
Nº de Trabalhadores	101.85	101.02	103.91	102.12	100.65	102.10	101.60	101.88	100.30	-0.36
Remunerações	119.21	120.24	135.14	134.61	140.03	143.67	143.06	145.71	145.40	3.84
12- Serviços										
Volume de Negócios	122.85	124.32	120.22	113.09	116.80	115.64	115.80	115.80	154.65	32.41
Nº de Trabalhadores	97.26	97.17	101.07	99.76	98.96	99.06	98.96	98.96	99.50	0.54
Remunerações	107.97	106.63	116.08	110.57	110.78	110.69	110.61	110.64	128.86	16.32
13- Comércio										
Volume de Negócios	163.88	181.07	182.93	183.88	170.60	225.95	270.49	228.27	241.06	41.30
Nº de Trabalhadores	109.45	109.61	109.25	108.52	108.98	108.87	108.92	108.92	107.04	-1.77
Remunerações	122.53	134.34	141.57	146.92	127.10	127.94	128.15	151.56	146.18	15.01