



INSTITUTO NACIONAL DE ESTATÍSTICA

Nº 07, Dezembro 2009

# **SÍNTESE DE CONJUNTURA ECONÓMICA**

## **III TRIMESTRE DE 2009**

## Produto Interno Bruto (PIB)

Segundo estimativas preliminares, o PIB a preços constantes de 2003 registou no III trimestre de 2009, um crescimento na ordem de 6.5%, quando comparado com o período homólogo de 2008, para um acumulado do ano até ao trimestre em análise de cerca de 6.1%.

Contudo, quando comparado com o Trimestre anterior, as estimativas indicam um crescimento na actividade económica no trimestre em análise na ordem dos 3.2%.

O desempenho da actividade económica no período em análise é atribuído grandemente ao sector primário que cresceu 8.9%, impulsionado pela agricultura e pela indústria de extracção mineira que individualmente cresceram 9.6% e 5.3% respectivamente.

## Indicador de Clima Económico

Durante o terceiro trimestre de 2009, o Indicador de Clima económico apresentou um perfil ascendente.

Os sectores de alojamento e restauração, da indústria, do comércio e de outros serviços são os que mais contribuíram para para a tendência global registada.

Os sectores dos transportes e da construção tiveram dois momentos distintitos: um descendente de Julho a Agosto e outro ascendente de Agosto a Setembro.

## Indicador de expectativa de emprego

A expectativa de emprego ao longo do terceiro trimestre de 2009 teve uma tendência ascendente contínua.

Os sectores do turismo e restauração, da indústria, da construção e do comércio foram a razão do comportamento que se verificou ao longo do trimestre.

Fig. 1-Evolução do PIB, %

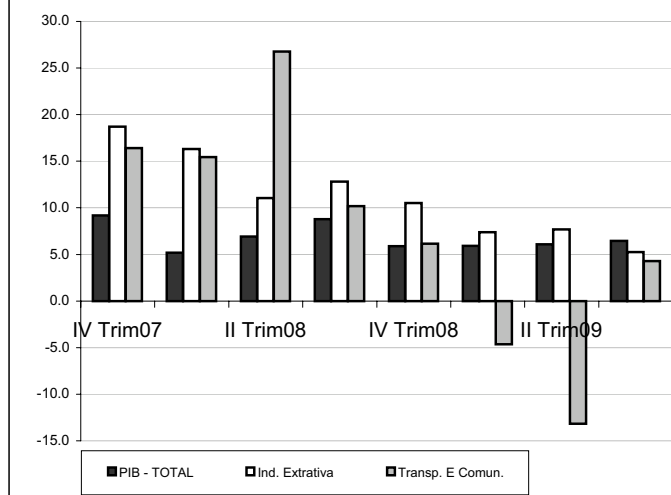


FIG. 2-Indicador de Clima Económico (Jan.04 = 100)

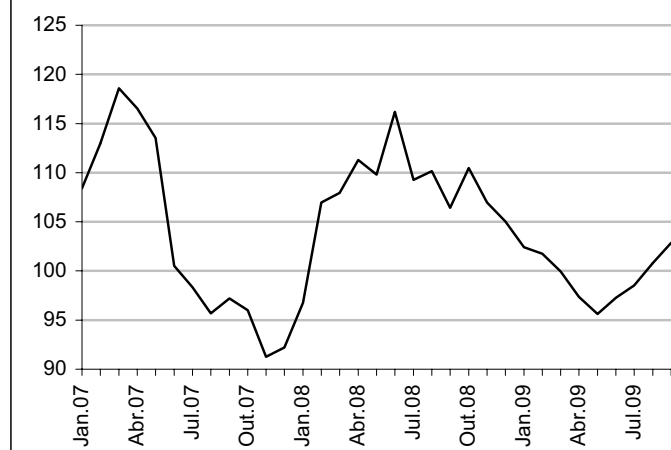
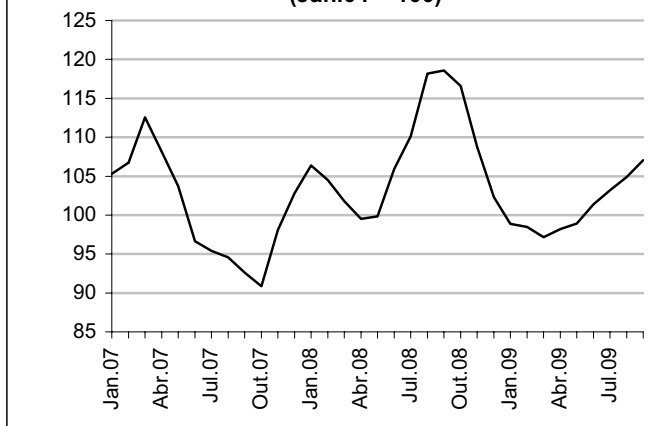


FIG. 3-Indicador de expectativa de emprego (Jan.04 = 100)



## Índices de Volume de Negócios

O volume de negócios decresceu no terceiro trimestre de 2009 em cerca de 8,6% relativamente ao trimestre homólogo de 2008.

Esta tendência que teve seu início desde o primeiro trimestre de 2009, é explicada pela queda do volume de negócios da indústria transformadora.

Em relação ao trimestre anterior, o indicador em análise registou uma queda de cerca de 2,9%.

## Energia Elétrica

De acordo com a informação disponível, a oferta total de energia decresceu, face ao trimestre homólogo de 2008, em cerca de 3,8%. Contrariamente, o consumo interno aumentou em cerca de 2,4%.

Relativamente ao trimestre anterior, a energia disponível aumentou cerca de 4,4%, e o consumo interno baixou cerca de 2,2%.

A importação de energia cresceu cerca de 3,4%, enquanto que a exportação caiu 7,4% relativamente ao trimestre homólogo de 2008.

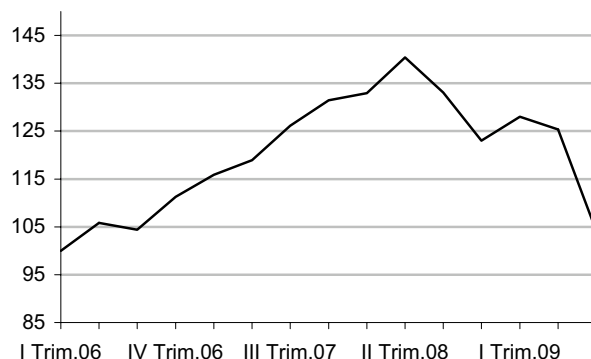
## Movimento de Hóspedes

O número de hóspedes do III trimestre de 2009, quando comparado com o do trimestre homólogo de 2008, decresceu cerca de 2,3%. No trimestre passado havia decrescido cerca de 5,5%.

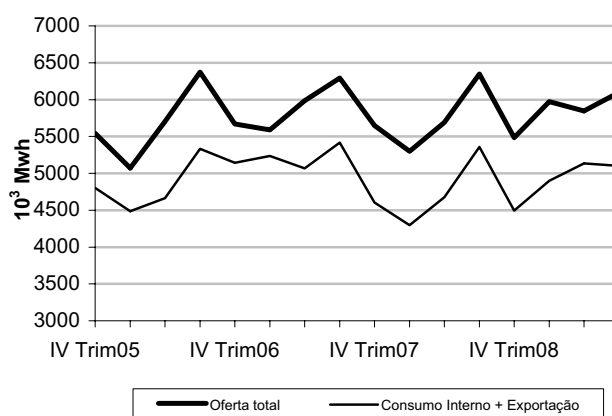
Esta queda resultou da diminuição do número de hóspedes de estrangeiros em cerca de 4,1%.

Refira-se que os hóspedes estrangeiros são os maiores usuários de instâncias turísticas no País.

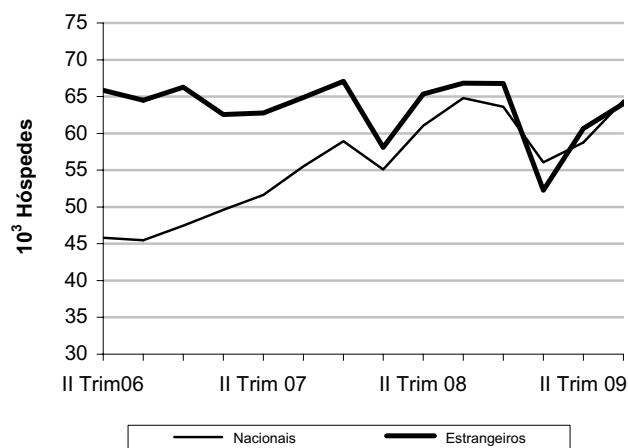
**FIG. 4- Volume de negócio total  
(I Trim.06 = 100)**



**FIG. 5-Energia eléctrica**



**FIG. 6-Movimento de hóspedes**



## Transporte ferroviário e aéreo

No III trimestre de 2009, o transporte ferroviário de passageiros cresceu face ao trimestre homólogo de 2008 em cerca de 33,9%. Em relação ao trimestre anterior, este teve um crescimento de cerca de 18,1%.

O transporte ferroviário de carga registou uma queda na carga transportada na ordem de 9,9% e 1,6% relativamente ao trimestre homólogo de 2008 e anterior de 2009, respectivamente.

O transporte aéreo tanto de passageiros como de carga decresceu face ao trimestre homólogo de 2008 em cerca de 5,5% e 17,6%, respectivamente.

## Orçamento do Estado

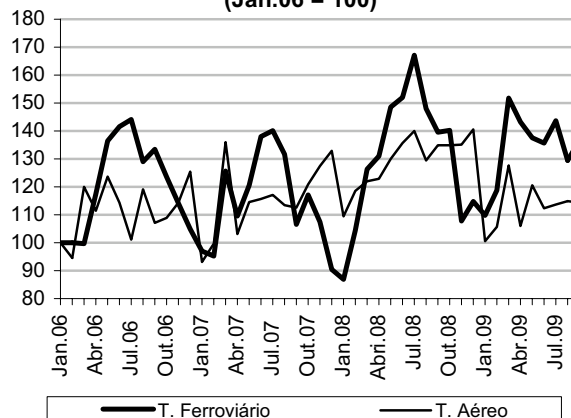
A informação referente às Finanças Públicas indica um crescimento das receitas correntes, no III trimestre de 2009, em cerca de 27,1% em relação ao período homólogo de 2008, e um crescimento em cerca de 6,4%, face ao período anterior.

As receitas de capital, os impostos sobre bens e serviços, as receitas não fiscais, foram as rubricas com crescimento mais considerável.

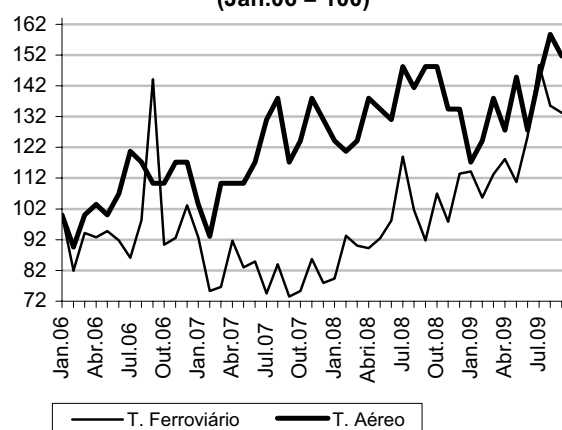
As despesas totais aumentaram, face aos trimestres homólogo e anterior, em 30,7% e 6,2%, respectivamente.

Refira-se que no II trimestre a despesa total havia crescido 24,6% comparativamente ao trimestre homólogo e 10,5% relativamente ao I trimestre de 2009.

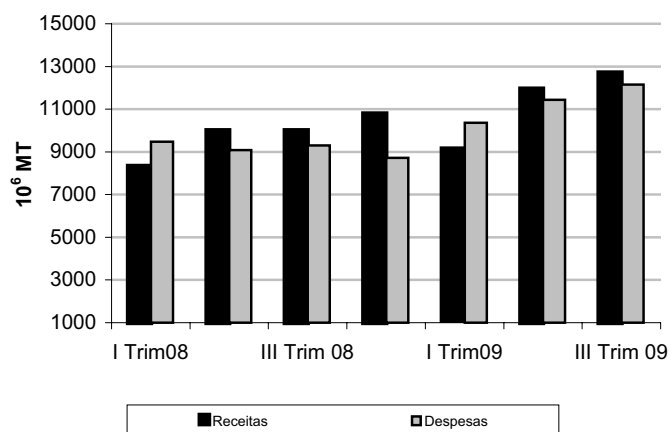
**FIG. 7-Carga Transportada**  
(Jan.06 = 100)



**FIG. 8-Passageiros Transportados**  
(Jan.06 = 100)



**FIG. 9-Orçamento do Estado**



## Inflação

Os dados recolhidos nas Cidades de Maputo, Beira e Nampula, ao longo do III trimestre de 2009, indicam que o País registou um aumento do nível geral de preços na ordem de 0,33%.

Esta subida, encontra explicação na subida de preços que se registou nos meses de Julho e Setembro e com maior incidência no mês de Setembro (0,38%).

A nível de cada Cidade que compreende a informação de base para o cálculo da inflação no País, constata-se que as Cidades da Beira e Nampula foram as que contribuíram para o agravamento de preços no País ao registarem 1,85% e 0,15% de aumento, respectivamente.

De Janeiro a Setembro, os dados apontam para uma queda de preços no nível geral de preços na ordem de 1,73%. As cidades da Beira e Nampula foram as que ditaram esta tendência com uma diminuição de preços de 2,98% e 3,56%, respectivamente.

## Taxas de Juros

As taxas de Juros das operações activas diminuíram na ordem de 7,2%, enquanto que as passivas aumentaram em cerca de 1,5% relativamente ao trimestre homólogo de 2008.

Em relação ao trimestre anterior, as taxas de juros das operações activas aumentaram na ordem de 1,0% e as passivas diminuíram em cerca de 5,3%.

FIG. 10-Inflação mensal

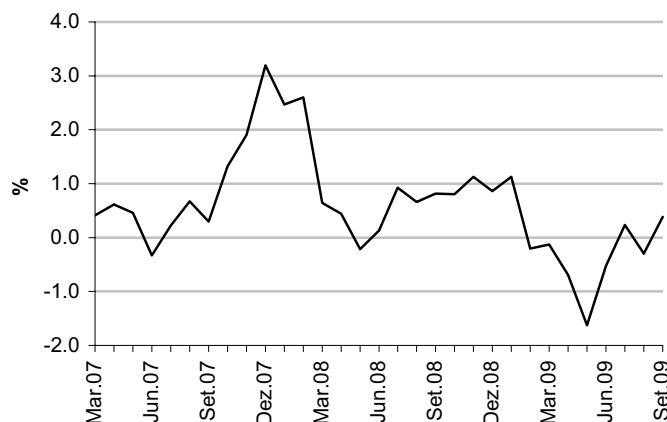


FIG. 11-Inflação acumulada

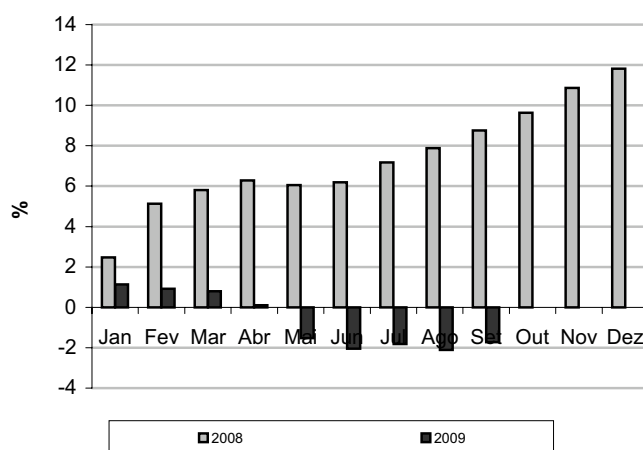
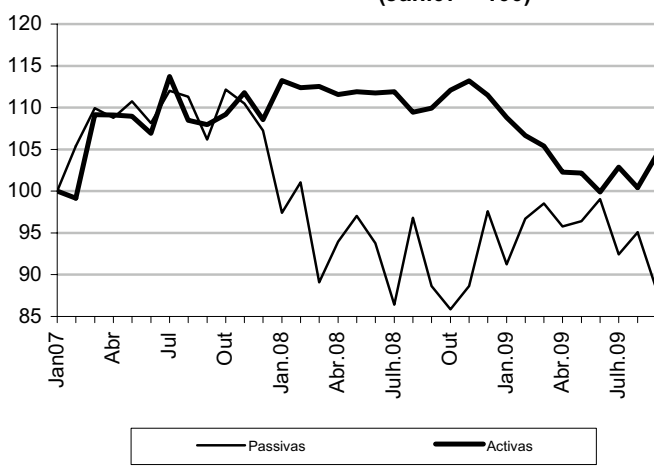


FIG. 12-Evolução das Taxas de juros (Jan.07 = 100)



## Paridade Meticais/Moeda Externa

As taxas de câmbio do período em análise quando comparadas com as do mesmo período de 2008 apontam para uma depreciação do Metical, tanto em relação ao Dólar americano, como em relação ao Rand na ordem de 12,6% e 12,3%, respectivamente.

Relativamente ao trimestre anterior o Metical depreciou-se em relação ao Dollar americano e ao Rand na ordem de 11,1% e 2,6%, respectivamente.

## Comércio Externo

Os dados disponíveis do Comércio Externo indicam ter-se registado no terceiro trimestre de 2009, uma queda tanto das importações, como das exportações, quando comparados com os do trimestre homólogo de 2008, em cerca de 21,0% e 28,0%, respectivamente.

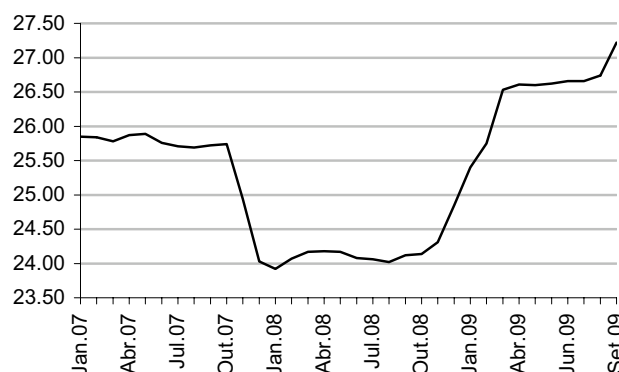
Em relação ao período anterior, tanto as importações como as exportações cresceram em cerca de 27,4% e 36,6%, respectivamente.

O défice da Balança comercial de acordo com os mesmos dados atingiu cerca de 6,4%, face ao trimestre homólogo e cerca de 14,8% relativamente ao período anterior.

A nível de produto há a destacar a queda nas exportações de Lingotes de alumínio, do algodão e do gás.

Relativamente às importações há a destacar o crescimento na importação de maquinaria e a redução nas importações de matéria prima para a Mozal e do gasóleo.

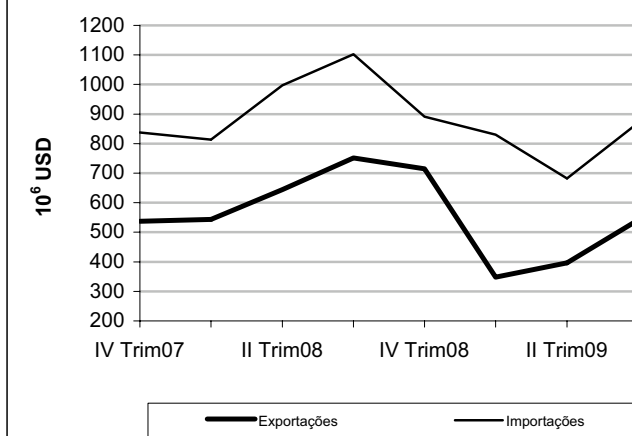
**FIG. 13-Paridade MT/USD,  
B. Central**



**FIG. 14-Paridade MT/ZAR,  
B. Central**



**FIG. 15-Comércio externo**



Quadro 1. Produto Interno Bruto Por Ramos de Actividade e por Trimestre a Preços Constantes de 2003

Ano	Trimestre	Agricultura	Pescas	Ind. Extrag. Mineira	Industria Transformadora	Electricidade e Agua	Construção	Comércio e Serv. Reparação	Hotéis e Restaurantes	Transportes e Comunicações	Ano	Trimestre	Serviços Financeiros	Alug. Imo. Serv. Prest. Emp.	Administração Publica	Educação	Saúde e Acção Social	Outros Serviços	Valor Acrescentado	SIFIM	Impostos sobre Produtos	PIB a preços de mercado
Valores originais (não ajustados à sazonalidade) em 10 <sup>6</sup> MT																						
2008	1	9,706	658	456	5,336	1,958	1,128	4,522	569	3,803	2008	1	2,043	2,883	1,436	1,504	532	666	37,199	-1,215	3,120	39,104
	2	13,990	673	475	4,649	2,104	1,192	5,351	637	4,712		2	2,028	2,889	1,492	1,510	539	669	42,909	-1,226	3,287	44,970
	3	9,482	683	520	5,227	2,310	1,772	4,627	640	4,435		3	1,986	2,894	1,584	1,513	545	672	38,889	-1,214	3,330	41,005
	4	5,777	687	499	5,412	2,081	1,304	3,984	717	4,146		4	2,053	2,896	1,412	1,515	553	673	33,709	-1,263	3,971	36,417
2009	1	11,041	686	489	5,183	2,299	1,322	4,700	519	3,627	2009	1	2,196	2,896	1,746	1,515	561	673	39,454	-1,350	3,308	41,412
	2	15,619	686	511	5,056	2,298	1,292	5,535	588	4,091		2	2,276	2,896	1,711	1,515	569	673	45,316	-1,397	3,781	47,700
	3	10,396	697	547	4,956	2,376	1,914	4,783	695	4,626		3	2,343	2,896	1,793	1,515	578	673	40,786	-1,441	4,307	43,652
Valores ajustados à sazonalidade em 10 <sup>6</sup> MT																						
2008	1	9,371	657	467	5,155	1,950	1,276	4,511	621	4,153	2008	1	2,020	2,883	1,402	1,462	532	665	37,125	-1,201	3,360	39,284
	2	9,462	674	476	4,740	2,132	1,328	4,594	615	4,581		2	2,023	2,889	1,537	1,497	539	669	37,756	-1,224	3,363	39,894
	3	9,810	683	500	5,333	2,248	1,463	4,644	637	4,162		3	2,010	2,894	1,494	1,524	546	672	38,617	-1,226	3,467	40,858
	4	11,117	686	504	5,375	2,112	1,297	4,754	683	4,194		4	2,059	2,896	1,505	1,562	553	673	39,972	-1,268	3,491	42,196
2009	1	10,629	685	503	5,029	2,310	1,488	4,700	572	3,962	2009	1	2,169	2,896	1,698	1,473	561	673	39,346	-1,334	3,573	41,586
	2	10,595	687	512	5,151	2,322	1,457	4,746	567	3,970		2	2,270	2,896	1,749	1,502	569	673	39,667	-1,394	3,876	42,149
	3	10,750	697	525	5,051	2,293	1,562	4,806	692	4,336		3	2,372	2,896	1,702	1,525	571	673	40,450	-1,456	4,489	43,483
Variação percentual do volume relativamente ao período homólogo (%)																						
2008	1	9,8	6,8	17	1	-12,5	14,6	4,4	13,5	15,4	2008	1	9,3	0,5	-0,7	7,8	9,7	2,7	5,9	5,7	4,3	5,8
	2	9,7	7,4	12	-9	-0,2	10,6	6,0	-3,3	27,0		2	6,6	0,8	21,6	8,4	7,0	2,7	6,7	8,5	7,0	6,7
	3	13,3	7,2	13,1	5	6,1	12,4	6,7	7,1	9,2		3	-2,8	0,9	8,4	8,1	5,5	2,4	7,6	1,9	13,2	8,2
	4	16,9	6,7	9	7	5,8	-2,7	6,8	10,5	6,5		4	2,8	0,8	11,0	8,1	4,9	1,8	8,5	10,1	-3,8	7,3
2009	1	13,8	4,2	7,4	-2,9	17,4	17,3	4,0	-8,8	-4,6	2009	1	7,5	0,5	21,6	0,7	5,4	1,1	6,1	11,1	6,0	5,9
	2	11,6	2,0	7,7	8,8	9,2	8,4	3,4	-7,7	-13,2		2	12,2	0,2	14,7	0,3	5,7	0,5	5,6	14,0	15,0	6,1
	3	9,6	2,1	5,3	-5,2	2,8	8,0	3,4	8,6	4,3		3	18,0	0,1	13,2	0,1	6,0	0,2	4,9	18,7	29,3	6,5
Variação percentual do volume relativamente ao período anterior (%)																						
2008	1	-1,5	2,2	0,9	2,6	-2,3	-4,3	1,3	0,5	5,5	2008	1	0,8	0,3	3,4	1,1	0,9	0,7	0,8	4,3	-7,4	-0,1
	2	1,0	2,5	2,0	-8,1	9,3	4,1	1,8	-1,0	10,3		2	0,2	0,2	9,6	2,4	1,2	0,6	1,7	1,9	0,1	1,6
	3	3,7	1,2	5,0	12,5	5,5	10,2	1,1	3,5	-9,1		3	-0,7	0,2	-2,8	1,8	1,3	0,4	2,3	0,1	3,1	2,4
	4	13,3	0,6	0,8	0,8	-6,1	-11,4	2,4	7,3	0,8		4	2,5	0,1	0,8	2,5	1,4	0,2	3,5	3,4	0,7	3,3
2009	1	-4,4	-0,1	-0,1	-6,4	9,4	14,7	-1,1	-16,4	-5,5	2009	1	5,3	0,0	12,8	-5,7	1,4	-0,1	-1,6	5,2	2,4	-1,4
	2	-0,3	0,3	1,8	2,4	0,5	-2,1	1,0	-0,7	0,2		2	4,7	0,0	3,0	2,0	1,5	0,0	0,8	4,5	8,5	1,4
	3	1,5	1,3	2,5	-1,9	-1,3	7,2	1,3	21,9	9,2		3	4,5	0,0	-2,7	1,5	0,2	0,0	2,0	4,5	15,8	3,2

**Quadro 2- Inflação, Taxas de juros e Câmbios**

		Ano	Jan	Fev	Mar	Abr	Mai	Jun	Jul	Ago	Set	Out	Nov	Dez
<b>Inflação Mensal, %</b>														
Maputo		2007	0.69	-0.09	0.95	1.22	1.01	-0.12	0.21	0.52	-0.14	0.96	1.88	2.77
		2008	1.00	2.08	0.12	0.45	-0.01	0.12	0.38	0.59	-0.02	0.56	0.31	0.47
		2009	1.32	0.00	0.88	-0.28	-1.29	-0.27	0.15	-0.69	0.23			
Beira		2007	2.50	2.33	1.19	0.08	0.35	-2.75	-0.40	0.12	2.14	1.14	2.55	4.81
		2008	5.80	4.62	1.11	-0.49	-1.60	-1.40	1.61	0.44	0.26	1.62	1.31	2.79
		2009	2.39	-0.76	-0.87	-0.99	-3.19	-1.35	0.46	0.49	0.90			
Nampula		2007	1.72	3.32	-1.20	-0.03	-0.48	1.31	0.76	1.39	-0.36	2.14	1.43	2.65
		2008	2.38	1.79	1.18	1.25	0.62	1.44	1.30	0.97	2.69	0.55	2.33	-0.05
		2009	-0.23	-0.06	-1.17	-1.14	-0.87	-0.28	0.18	-0.27	0.24			
Moçambique		2007	1.37	1.36	0.41	0.62	0.46	-0.33	0.22	0.67	0.30	1.32	1.90	3.19
		2008	2.47	2.60	0.64	0.44	-0.22	0.13	0.92	0.66	0.81	0.80	1.12	0.86
		2009	1.13	-0.20	-0.13	-0.69	-1.62	-0.52	0.23	-0.29	0.39			
<b>Inflação Acumulada, %</b>														
Maputo		2007	0.69	0.59	1.55	2.79	3.83	3.71	3.92	4.46	4.32	5.31	7.29	10.26
		2008	1.00	3.10	3.22	3.68	3.67	3.80	4.19	4.80	4.78	5.36	5.69	6.19
		2009	1.32	1.32	2.21	1.92	0.60	0.33	0.49	-0.20	0.02			
Beira		2007	2.50	4.88	6.13	6.22	6.60	3.67	3.25	3.38	5.59	6.80	9.51	14.78
		2008	5.80	10.69	11.92	11.38	9.59	8.06	9.81	10.29	10.58	12.36	13.83	17.02
		2009	2.39	1.61	0.73	-0.27	-3.44	-4.75	-4.31	-3.84	-2.98			
Nampula		2007	1.72	5.10	3.84	3.81	3.31	4.67	5.47	6.93	6.56	8.84	10.39	13.32
		2008	2.38	4.21	5.44	6.76	7.42	8.97	10.39	11.46	14.46	15.09	17.77	17.71
		2009	-0.23	-0.29	-1.46	-2.58	-3.43	-3.71	-3.53	-3.79	-3.56			
Moçambique		2007	1.37	2.77	3.19	3.83	4.31	3.96	4.19	4.89	5.21	6.60	8.63	12.10
		2008	2.47	5.13	5.81	6.28	6.05	6.19	7.17	7.88	8.76	9.63	10.86	11.82
		2009	1.13	0.92	0.79	0.10	-1.53	-2.05	-1.82	-2.10	-1.73			

**Taxas de juros, %**

Passivas>1 ano		2007	11.30	12.00	12.50	12.30	12.60	12.30	12.70	12.60	12.10	12.70	12.50	12.20
		2008	11.05	11.47	10.11	10.66	11.01	10.64	9.81	10.99	10.06	11.36	11.72	11.64
		2009	10.36	10.98	10.97	10.87	10.94	11.24	11.01	10.79	10.02			
Activas>2 anos		2007	19.30	19.10	21.00	21.00	21.00	20.60	21.90	20.90	20.80	21.00	21.50	20.90
		2008	21.81	21.65	21.67	21.49	21.55	21.52	21.55	21.09	21.17	21.58	21.80	21.47
		2009	20.96	20.54	20.30	19.70	19.68	19.24	19.81	19.34	20.08			
Prime rate		2007	20.10	20.10	20.10	20.10	20.10	19.90	19.70	19.30	19.20	19.00	18.90	18.90
		2008	18.65	18.39	18.39	18.39	18.39	18.39	18.39	18.61	18.36	17.99	17.99	17.99
		2009	17.26	16.33	16.33	15.87	15.87	15.87	15.56	15.35	16.50			

**Quadro 2- Inflação, Taxas de juros e Câmbios (continuação)**

	Ano	Jan	Fev	Mar	Abr	Mai	Jun	Jul	Ago	Set	Out	Nov	Dez
<b>Taxas de Câmbios, MT/Moeda</b>													
Usd Banco Central	2007	25.85	25.84	25.78	25.87	25.89	25.76	25.71	25.69	25.72	25.74	24.94	24.03
	2008	23.92	24.07	24.17	24.18	24.17	24.08	24.06	24.02	24.12	24.14	24.31	24.85
	2009	25.40	25.75	26.53	26.61	26.60	26.62	26.66	26.74	27.22			
Rand Banco Central	2007	3.61	3.61	3.50	3.64	3.70	3.60	3.69	3.56	3.61	3.80	3.73	3.52
	2008	3.42	3.14	3.02	3.11	3.17	3.04	3.16	3.14	3.00	2.50	2.41	2.49
	2009	2.56	2.58	2.67	2.96	3.18	3.32	3.37	3.37	3.63			
Usd Mercado Câmbial	2007	26.11	26.23	26.24	26.31	26.29	26.07	25.96	25.84	25.87	25.84	25.15	24.18
	2008	24.01	24.30	24.34	24.34	24.22	24.10	24.06	23.96	24.13	24.27	24.35	25.52
	2009	25.61	26.08	27.13	27.35	27.15	26.80	26.91	27.15	27.90			
Rand Mercado Câmbial	2007	3.64	3.67	3.57	3.70	3.75	3.64	3.73	3.58	3.64	3.83	3.75	3.54
	2008	3.43	3.17	3.04	3.13	3.18	3.04	3.16	3.13	3.00	2.52	2.41	2.51
	2009	2.58	2.61	2.74	3.11	3.25	3.34	3.39	3.42	3.71			

**Quadro 3 - Indicadores diversos**

Descrição	Ano 2006	Ano 2007	II Trim.08	III Trim.08	IV Trim.08	I Trim.09	II Trim.09	III Trim.09	Jul.09	Ago.09	Set.09	VH(%) III Trim
<b>1- Finanças Públicas</b>												
<b>1.1- Receitas, 103 MT</b>	<b>27,536,621</b>	<b>17,469,438</b>	<b>9,998,008</b>	<b>10,000,305</b>	<b>10,777,685</b>	<b>9,144,224</b>	<b>11,949,589</b>	<b>12,709,170</b>	<b>4,350,336</b>	<b>3,835,225</b>	<b>4,523,609</b>	<b>27.09</b>
Receitas totais fiscais	22,084,120	15,113,708	8,523,104	8,481,371	8,672,689	7,528,954	10,038,340	10,600,667	3,661,947	3,180,964	3,757,757	24.99
Impostos sobre o rendimento	6,339,719	4,949,319	3,628,639	3,486,818	2,676,415	2,333,374	4,280,992	4,060,310	1,426,782	1,048,736	1,584,792	16.45
Impostos sobre bens e serviços	14,484,763	9,341,196	4,550,035	4,620,253	5,637,782	4,786,690	5,356,370	6,056,501	2,086,161	1,949,146	2,021,194	31.09
Outros impostos	1,259,638	823,193	344,429	374,301	358,491	408,789	400,978	483,856	149,004	183,082	151,770	29.27
Receitas Totais não fiscais	997,778	1,467,372	566,908	647,864	707,719	654,659	690,020	817,995	299,677	266,321	251,997	26.26
Receitas de capital	1,066,314	888,358	282,431	199,860	659,682	164,150	392,705	340,916	67,251	93,048	180,617	70.58
<b>1.2- Despesas, 103 MT</b>	<b>25,528,415</b>	<b>31,568,435</b>	<b>9,180,108</b>	<b>9,300,679</b>	<b>8,837,597</b>	<b>10,358,337</b>	<b>11,442,236</b>	<b>12,151,529</b>	<b>..</b>	<b>..</b>	<b>..</b>	<b>30.65</b>
Despesas correntes	25,429,763	31,404,656	9,127,100	9,261,071	8,719,739	10,338,735	11,392,162	12,097,423	<b>..</b>	<b>..</b>	<b>..</b>	<b>30.63</b>
Despesas de capital	98,652	163,779	53,008	39,608	117,858	19,602	50,074	54,106	<b>..</b>	<b>..</b>	<b>..</b>	<b>36.60</b>
<b>2- Energia, Mwh</b>												
Produção	17,415,323	7,890,222	3,765,119	4,422,606	3,548,236	3,993,079	3,813,270	4,113,633	1,451,763	1,421,164	1,240,706	-6.99
Importação	8,669,259	4,052,306	1,925,661	1,920,394	1,964,910	1,979,603	2,031,364	1,985,781	668,709	669,629	647,443	3.40
Energia disponível	26,084,582	11,942,528	5,690,780	6,343,000	5,483,653	5,972,681	5,844,834	6,099,414	2,120,472	2,090,793	1,888,149	-3.84
Consumo interno	7,916,728	4,053,896	1,847,287	1,938,059	1,959,151	1,974,664	2,029,721	1,984,830	668,419	669,285	647,126	2.41
Exportações	11,710,072	5965394	2828869	3,362,272	2536784	2,924,592	3102935	3,114,912	1104654	1085034	925224	-7.36
<b>3- Movimento de Hóspedes, Unidade</b>												
Hóspedes totais	421,343	246,447	126,415	131,578	130,392	108,333	119,426	128,519	40,863	44,199	43,458	-2.32
Nacionais	182,653	114,489	61,061	64,779	63,597	56,062	58,774	64,476	20,908	22,561	21,007	-0.47
Estrangeiros	238,691	131,958	65,354	66,799	66,795	52,271	60,653	64,043	19,955	21,638	22,450	-4.13
<b>4- Transporte ferroviário</b>												
Passageiros transportados, Un	2,072,841	834	496	554	564	595	628	742	266	240	236	33.99
Carga ferroviária ( 10^3 Ton-Liq)	4,690	4,853	1,225	1,260	1,006	1,054	1,154	1,135	398	359	378	-9.90
<b>5- Transporte aéreo</b>												
Passageiros transportados, 10 <sup>3</sup>	3,750	226	117	127	121	108	116	120	37	46	37	-5.51
Carga trnsportada, Ton	4,690	2,535	1,360	1,415	1,437	1,111	1,186	1,166	371	402	393	-17.60
<b>6- Comércio externo, 10<sup>3</sup> Usd</b>												
Importações	2,869,327	1,640,064	997,125	1,101,907	890,687	830,417	682,393	869,666	298,805	299,409	271,452	-21.08
Exportações	2,381,132	1,213,486	644,522	751,127	714,496	347,624	396,209	541,173	204,789	173,736	162,648	-27.95

**Quadro 4 - Índices do Volume de negócios, Nº de Trabalhadores e Remunerações (I Trim06 = 100)**

Descrição	III Trim.07	IV Trim.07	I Trim.08	II Trim.08	III Trim.08	IV Trim.08	I Trim.09	II Trim.09	III Trim.09	VH(%) III Trim
<b>7- Volume de negócios e Remunerações total</b>										
Volume de Negócios	126.12	131.45	132.96	140.43	133.04	123.01	128.02	125.32	121.63	-8.575
Nº de Trabalhadores	104.98	102.79	109.32	110.96	111.68	109.05	111.04	110.96	109.66	-1.81
Remunerações	104.35	107.15	113.65	115.39	118.57	121.43	118.24	165.54	133.70	12.77
<b>8- Indústria</b>										
Volume de Negócios	126.11	131.44	132.95	140.43	133.03	122.98	128.00	125.30	121.61	-8.583
Nº de Trabalhadores	105.62	102.18	119.80	124.34	125.42	119.20	123.85	123.06	116.87	-6.81
Remunerações	103.39	106.38	113.31	115.69	119.61	121.85	117.65	171.22	133.17	11.34
<b>9- Transportes e comunicações</b>										
Volume de Negócios	124.75	121.35	119.24	122.17	123.56	123.98	123.22	126.73	127.19	2.94
Nº de Trabalhadores	105.62	102.18	97.64	97.80	98.34	98.53	98.44	100.22	101.07	2.78
Remunerações	99.50	103.47	105.17	106.29	110.06	109.84	111.03	111.23	116.59	5.94
<b>10- Turismo</b>										
Volume de Negócios	135.45	145.70	119.32	145.71	156.31	152.87	126.63	147.31	165.67	5.99
Nº de Trabalhadores	100.75	101.91	104.48	102.04	102.61	102.50	102.63	102.79	108.06	5.31
Remunerações	108.44	107.51	112.23	108.44	106.06	114.19	117.43	127.41	148.19	39.72
<b>11- Restaurantes</b>										
Volume de Negócios	123.45	136.38	109.07	106.31	115.37	120.54	114.65	114.00	162.29	40.67
Nº de Trabalhadores	101.02	103.91	102.12	100.65	102.10	101.60	101.88	100.30	104.15	2.01
Remunerações	120.24	135.14	134.61	140.03	143.67	143.06	145.71	145.40	78.97	-45.03
<b>12- Serviços</b>										
Volume de Negócios	124.32	120.22	113.09	116.80	115.64	115.80	115.80	154.65	159.90	38.28
Nº de Trabalhadores	97.17	101.07	99.76	98.96	99.06	98.96	98.96	99.50	99.99	0.94
Remunerações	106.63	116.08	110.57	110.78	110.69	110.61	110.64	128.86	137.93	24.61
<b>13- Comércio</b>										
Volume de Negócios	181.07	182.93	183.88	170.60	225.95	270.49	228.27	241.06	241.82	7.02
Nº de Trabalhadores	109.61	109.25	108.52	108.98	108.87	108.92	108.92	107.04	110.05	1.09
Remunerações	134.34	141.57	146.92	127.10	127.94	128.15	151.56	146.18	156.80	22.55