



INSTITUTO NACIONAL DE ESTATÍSTICA

Nº 10, Setembro 2010

SÍNTESE DE CONJUNTURA ECONÓMICA

II TRIMESTRE DE 2010

PRESIDÊNCIA DO INE

João Dias Loureiro

Presidente

Manuel da Costa Gaspar

Vice-Presidente

Valeriano da Conceição Levene

Vice-Presidente

FICHA TÉCNICA

Título

Síntese de Conjuntura Económica
MAPUTO, SETEMBRO/2010

Editor

Instituto Nacional de Estatística
Av. Ahmed Sekou Touré, n° 2 I, 8° Andar
Caixa Postal: 493 Maputo
Telefones: + 258-21490930 ; 21494530
Fax: + 258-21491744; 21492512; 21498118
E-Mail: Info@ine.gov.mz
Portal: www.ine.gov.mz

Direcção

Saíde Dade
*Director das Contas Nacionais e Indicadores
Globais*

Produção

Departamento de Preços e Conjuntura
Firmino A. Guiliche - Chefe de Departamento
Cacilda Mateus e Jeremias Chirindza

Colaboração

Direcção de Estatísticas Sectoriais e de Empresas

Difusão

Instituto Nacional de Estatística
1° Andar Flat 14

SUMÁRIO

PIB trimestral

Indicador de clima económico

Indicador de expectativas de emprego

Índices de volume de negócios

Energia eléctrica

Movimento de hóspedes

Transporte ferroviário e aéreo de passageiros

Orçamento do estado

Inflação

Taxas de juros

Taxas de câmbios

Comércio externo

Quadro 1 – Produto Interno Bruto

Quadro 2 – Inflação, taxas de juros e câmbios

Quadro 2 – Inflação, taxas de juros e câmbios
(continuação)

Quadro 3 – Indicadores diversos

Quadro 4 – Índices do Volume de Negócios, Nº de
Trabalhadores e Remunerações

Produto Interno Bruto (PIB)

As estimativas preliminares do PIB a preços constantes de 2003, indicam que no II trimestre de 2010 houve comparativamente a igual período de 2009, um crescimento da economia em cerca de 8,8%.

O desempenho da actividade económica no II trimestre de 2010 relativamente ao mesmo período do ano anterior foi impulsionado fundamentalmente pela Agricultura, pelos Serviços de alojamento e restauração e pela Construção que cresceram 10,0%, 18,1% e 17,8%, respectivamente.

Indicador de Clima Económico

O Indicador de clima económico (ICE) no II trimestre de 2010 apresentou um perfil descendente, contrariando o comportamento do primeiro trimestre.

Todos os sectores, excepto o do comércio, registaram uma tendência decrescente ao longo do trimestre em análise.

Indicador de expectativa de emprego

A expectativa de emprego apresentou no trimestre em análise um perfil descendente.

Os sectores de alojamento e restauração, da produção industrial, do comércio e outros serviços foram os que ditaram este comportamento.

Enquanto isto, os sectores dos transportes e da construção apresentaram uma tendência ascendente.

Fig. 1-Evolução do PIB, %

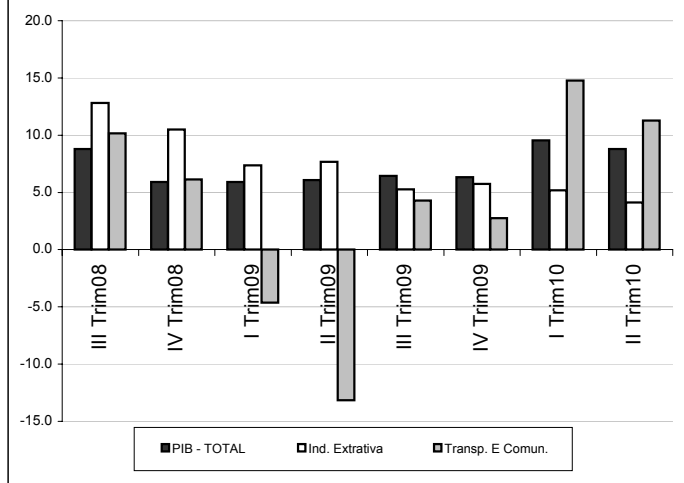


FIG. 2-Indicador de Clima Económico (Jan.04 = 100)

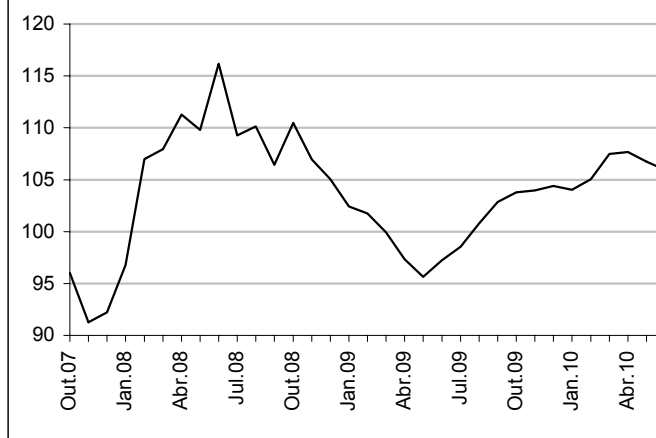
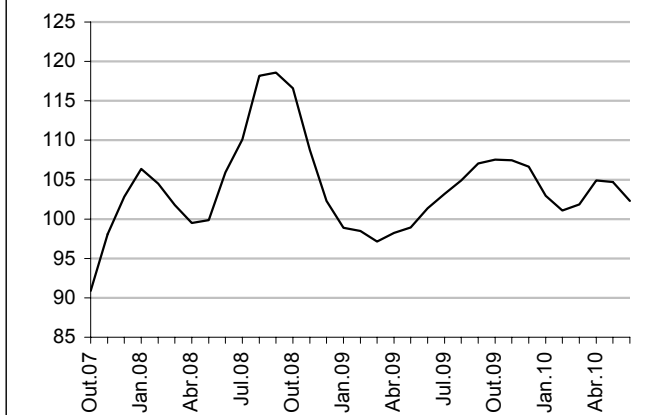


FIG. 3-Indicador de expectativa de emprego (Jan.04 = 100)



Índices de Volume de Negócios

O volume de negócios cresceu no segundo trimestre de 2010 em cerca de 5,5%, relativamente ao trimestre homólogo de 2009.

Esta tendência crescente é explicada fundamentalmente pelo aumento do volume de negócios do turismo e de restaurantes em cerca de 23,2% e 11,8%, respectivamente.

Em relação ao trimestre anterior, também houve um crescimento na ordem de 11,4%.

O número de trabalhadores e as remunerações cresceram face ao período homólogo em 3,1% e 0,2%, respectivamente.

Energia Eléctrica

De acordo com a informação disponível, tanto a produção, como a oferta total de energia eléctrica cresceram, face ao trimestre homólogo de 2009, em cerca de 7,7% e 3,0%, respectivamente.

Cenário diferente verificou-se face ao trimestre anterior, em que a produção de energia eléctrica decresceu em 3,7% e a oferta total de energia eléctrica caiu 2,7%.

Movimento de Hóspedes

O número de hóspedes total nos estabelecimentos hoteleiros aumentou no trimestre em análise, se comparado com o do mesmo período de 2009, na ordem de 16,5%.

Este comportamento, encontra explicação no crescimento tanto de hóspedes nacionais como estrangeiros na ordem de 3,8% e 28,8%, respectivamente.

Em relação ao trimestre anterior, o número de hóspedes total registou um crescimento em 17,7%, sendo que o número de hóspedes estrangeiros cresceu cerca de 37,8%, enquanto que o de nacionais decresceu 0,8%.

**FIG. 4- Volume de negócio total
(I Trim.06 = 100)**

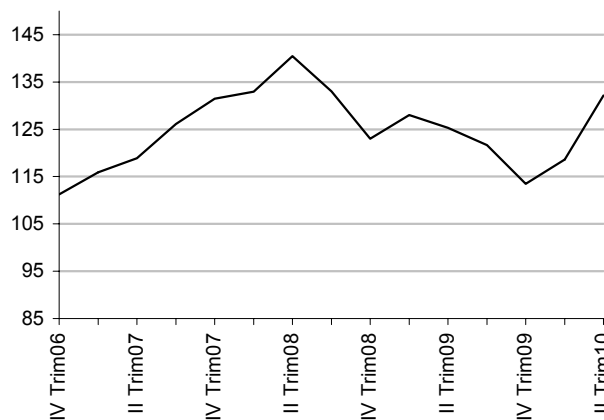


FIG. 5-Energia eléctrica

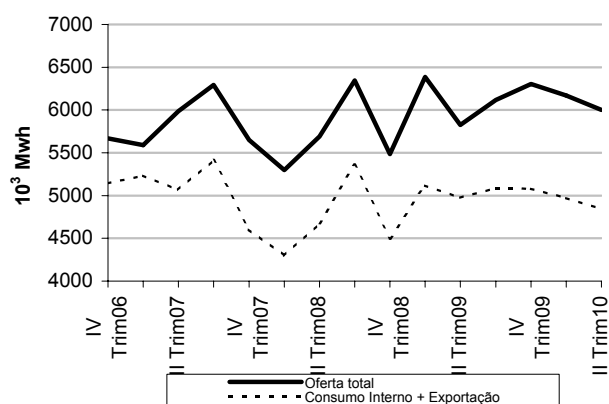
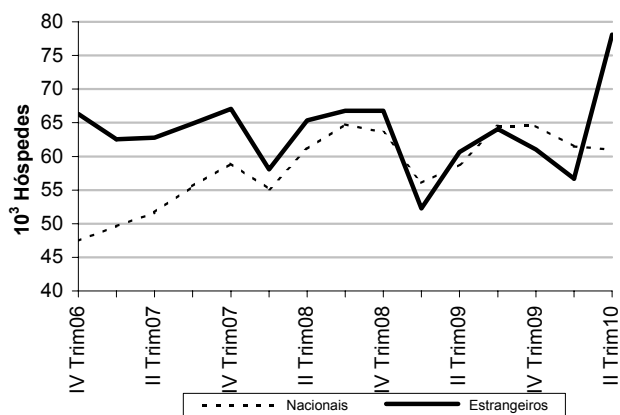


FIG. 6-Movimento de hóspedes



Transporte ferroviário e aéreo

No II trimestre de 2010, o transporte ferroviário, registou face ao trimestre homólogo de 2009, um crescimento da carga transportada em cerca de 9,9%, enquanto que no transporte aéreo, o mesmo indicador teve uma queda de cerca de 28,3%.

Em relação ao trimestre anterior, no transporte ferroviário houve um aumento da carga transportada em cerca de 0,7%, enquanto que a carga transportada via aérea decresceu 6,4%.

Relativamente ao transporte de passageiros, tanto o serviço de transporte ferroviário como o aéreo registaram, no trimestre em análise, um crescimento face ao período homólogo de 2009 de cerca de 44,3% e 15,5%, respectivamente.

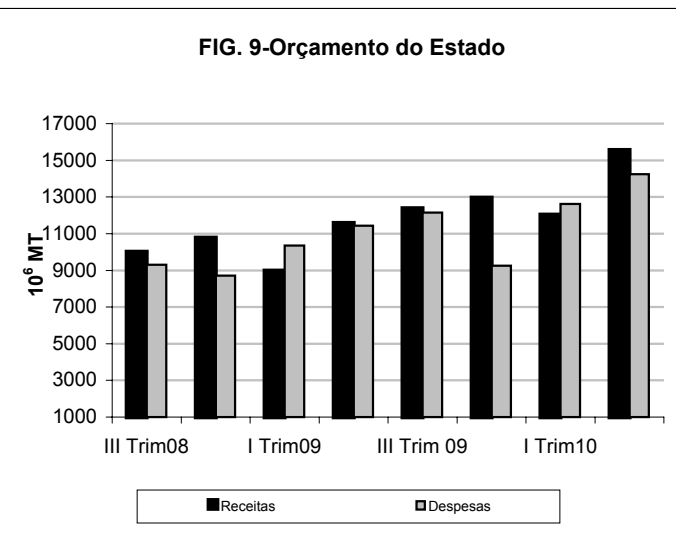
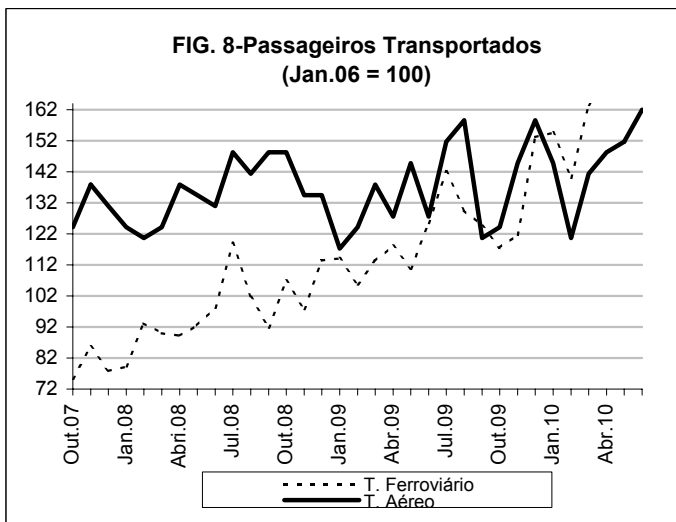
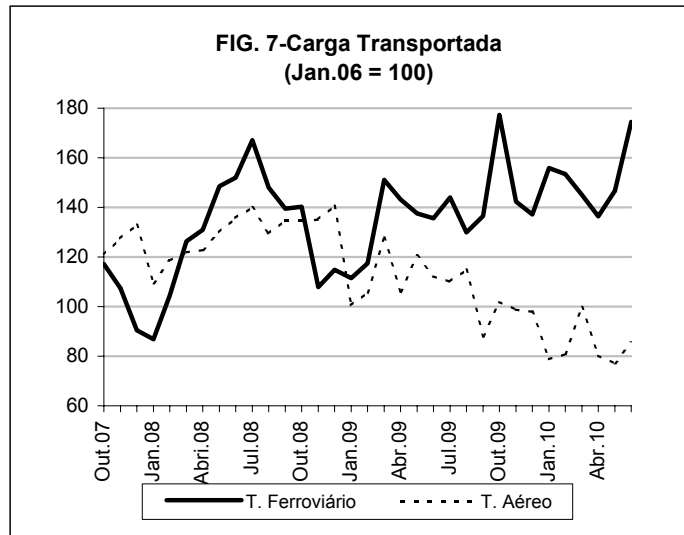
Cenário idêntico ocorreu em relação ao período anterior, em que se registou um crescimento de passageiros transportados tanto para o transporte ferroviário como para o aéreo em cerca de 11,7% e 13,6%, respectivamente.

Orçamento do Estado

Os dados disponíveis da execução orçamental, indicam que no II trimestre de 2010 as receitas correntes cresceram, tanto em relação ao trimestre homólogo como anterior em cerca de 32,2%.

O crescimento registado em termos homólogos, tem explicação no aumento das receitas fiscais e não fiscais em 33,5% e 55,1%, respectivamente.

Noutra vertente da execução orçamental, as despesas registaram um crescimento face ao período homólogo e anterior em 53,8% e 38,8%, respectivamente.



Inflação

No II trimestre de 2010 o País registou um aumento do nível geral de preços na ordem dos 3,78%, com a alimentação e as bebidas não alcoólicas a ditarem esta tendência ao contribuírem com 0,80 pontos percentuais.

Esta tendência resulta do agravamento de preços nas três cidades de referência, tendo a Cidade de Maputo registado, 4,93%, a Cidade de Nampula, 4,37% e a Cidade da Beira, 1,16%.

De Janeiro a Junho, houve um agravamento do nível geral de preços na ordem de 10,24%, sendo a Alimentação e Bebidas não alcoólicas responsáveis por 7,58 pontos percentuais deste aumento.

Note-se que durante o Iº Semestre o agravamento de preços do Tomate, do Arroz, do Petróleo, da Cebola, da Couve e da Farinha de milho teve um impacto no total da inflação de cerca de 5,42 pontos percentuais positivos.

Taxas de Juros

As taxas de juros das operações activas aumentaram em cerca de 1,4% em relação ao trimestre homólogo, enquanto que as passivas tiveram uma diminuição de cerca de 14,7%.

Tendência idêntica se verificou em relação ao trimestre anterior, sendo que as taxas de juro activas aumentaram em 2,2% e as passivas diminuíam em cerca de 2,4%.

FIG. 10-Inflação mensal

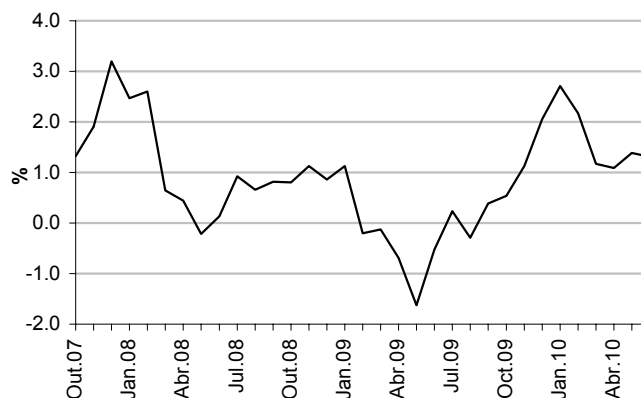


FIG. 11-Inflação acumulada

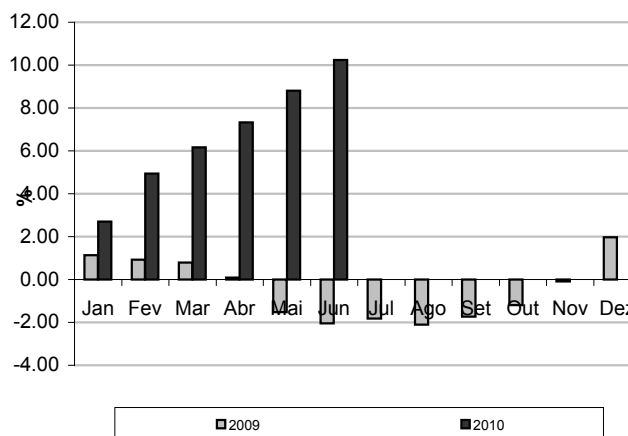
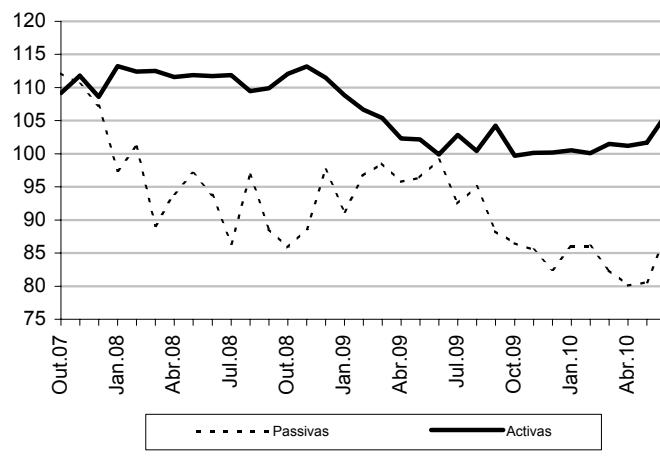


FIG. 12-Evolução das Taxas de juros (Jan.07 = 100)



Paridade Meticais/Moeda Externa

No II trimestre de 2010, o Metical continuou a depreciar-se em relação às principais moedas tanto em relação ao período homólogo de 2009 como em relação ao trimestre anterior. Assim, em relação ao período homólogo, o Metical depreciou-se face ao Dolar americano na ordem de 25,2% e face ao Rand Sulafricano na ordem dos 39,4%.

Relativamente ao trimestre anterior a depreciação atingiu cerca de 16,6% em relação ao Dolar americano e 15,8% em relação ao Rand Sulafricano.

Comércio Externo

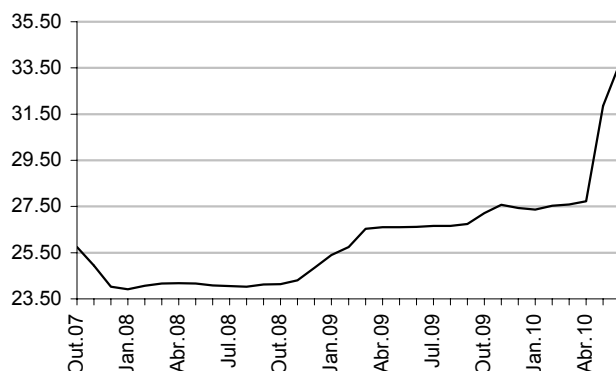
Os dados disponíveis do Comércio Externo indicam ter-se registado no trimestre em análise, um aumento das exportações, face ao trimestre homólogo de 2009, em cerca de 9,0%.

Em relação ao período anterior, as exportações cresceram em 21,3%.

No período de referência, as importações aumetaram em 0,9%, sendo o gasóleo, os automóveis, o açúcar, e a cerveja, os produtos que tiveram aumentos mais significativos.

O défice da Balança Comercial reduziu face aos períodos homólogo e anterior em 9,9% e 3,9%, respectivamente.

**FIG. 13-Paridade MT/USD,
B. Central**



**FIG. 14-Paridade MT/ZAR,
B. Central**

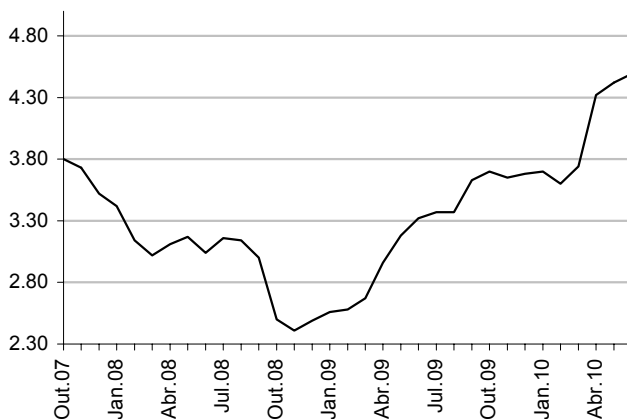
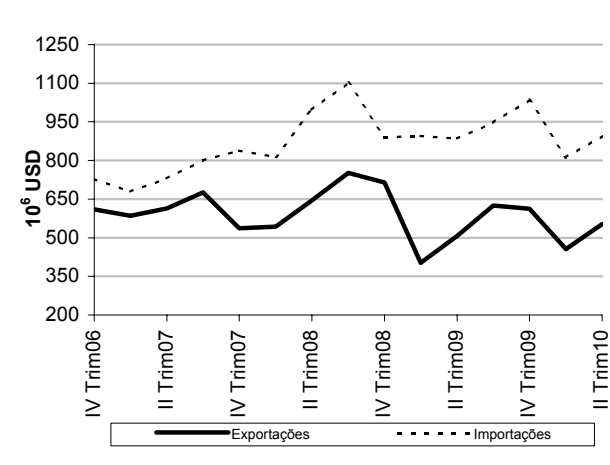


FIG. 15-Comércio externo



Quadro 1. Produto Interno Bruto Por Ramos de Actividade e por Trimestre a Preços Constantes de 2003

Ano	Trimestre	Agricultura	Pescas	Ind. Extraç. Mineira	Industria Transformadora	Electricidade e Água	Construção	Comércio e Serv. Reparação	Hoteis e Restaurantes	Transportes e Comunicações	Serviços Financeiros	Alug. Imo. Serv. Prest. Emp.	Administração Publica	Educação	Saúde e Acção Social	Outros Serviços	SIFIM	Valor Acrescentado	Impostos sobre Produtos	PIB a preços de mercado
Valores originais (não ajustados à sazonalidade) em 10 ⁶ MT																				
2009	4	5,818	661	466	5,660	1,787	1,326	4,092	691	4,213	2,023	2,910	1,355	1,528	565	677	-1,244	32,527	4,242	36,768
	1	10,625	627	455	5,402	2,133	1,260	4,874	573	3,846	2,134	2,930	1,643	1,590	578	682	-1,303	38,051	3,421	41,473
	2	14,899	604	473	5,283	1,965	1,275	5,726	648	4,481	2,188	2,946	1,588	1,617	590	685	-1,327	43,643	3,649	47,292
	3	9,862	595	505	5,542	2,031	1,895	5,070	765	5,178	2,235	2,956	1,648	1,635	603	688	-1,355	39,857	4,077	43,934
2010	4	5,579	600	472	5,849	2,101	1,491	4,453	754	5,099	2,306	2,961	1,437	1,644	617	689	-1,393	34,660	4,695	39,355
	1	11,890	611	479	5,616	2,230	1,435	5,332	676	4,415	2,484	2,961	1,868	1,797	635	689	-1,500	41,616	3,811	45,427
	2	16,382	618	493	5,324	2,139	1,502	6,158	765	4,987	2,579	2,961	1,900	1,797	654	689	-1,576	47,372	4,076	51,448
Valores ajustados à sazonalidade em 10 ⁶ MT																				
2008	2	9,288	684	456	4,957	1,875	1,371	4,644	671	4,487	2,020	2,881	1,492	1,476	543	667	-1,228	36,284	3,740	40,024
	3	9,640	682	471	5,500	1,939	1,557	4,707	686	4,096	1,995	2,894	1,454	1,515	553	672	-1,225	37,136	3,733	40,869
	4	10,570	659	471	5,515	1,826	1,316	4,844	665	4,217	2,039	2,910	1,487	1,575	565	677	-1,253	38,083	3,732	41,815
	1	10,260	627	469	5,344	2,129	1,430	4,864	627	4,233	2,106	2,930	1,581	1,544	578	681	-1,288	38,115	3,718	41,834
2009	2	10,273	605	476	5,448	1,981	1,426	4,950	634	4,376	2,176	2,946	1,592	1,605	590	685	-1,320	38,442	3,791	42,233
	3	10,243	596	483	5,586	1,971	1,550	5,098	747	4,841	2,257	2,956	1,560	1,649	604	688	-1,364	39,463	4,164	43,628
	4	10,129	599	477	5,669	2,157	1,489	5,252	723	5,109	2,331	2,961	1,599	1,694	617	689	-1,406	40,091	4,121	44,212
	1	11,451	611	494	5,582	2,222	1,624	5,325	741	4,873	2,448	2,961	1,786	1,746	635	689	-1,483	41,706	4,139	45,845
2010	2	11,324	618	496	5,498	2,158	1,689	5,329	752	4,851	2,563	2,961	1,894	1,784	654	689	-1,567	41,694	4,251	45,944
Variação percentual do volume relativamente ao período homólogo (%)																				
2008	2	5.6	9.4	6.5	-5.4	-11.5	12.2	6.9	2.9	23.3	6.0	0.5	22.8	6.7	7.8	2.4	8.6	5.4	16.7	6.2
	3	9.2	7.2	8.6	9.2	-7.6	22.6	7.5	18.6	8.7	-3.2	0.9	4.8	7.6	6.8	2.4	1.8	7.0	23.6	8.3
	4	18.5	2.6	1.6	12.0	-9.7	-2.6	9.9	7.8	7.9	1.6	1.2	4.8	9.1	7.2	2.4	9.2	7.4	3.5	6.9
	1	11.7	-6.2	2.7	-1.5	17.6	9.9	7.6	-4.6	3.7	4.2	2.0	15.2	7.2	7.9	2.7	6.2	6.5	1.6	6.1
2009	2	10.3	-11.9	4.3	9.6	5.7	2.6	6.5	-5.8	-2.2	7.8	2.2	8.1	8.7	8.8	2.7	7.5	6.3	0.9	5.8
	3	6.2	-12.6	2.6	1.9	2.1	0.8	8.2	9.1	18.4	13.2	2.2	6.9	8.8	9.2	2.4	11.5	6.4	11.6	6.9
	4	-4.1	-9.1	1.3	3.3	17.6	12.4	8.8	9.1	21.0	14.0	1.8	6.1	7.6	9.2	1.8	12.0	6.6	10.7	7.0
	1	11.9	-2.6	5.2	3.9	4.5	13.9	9.4	17.9	14.8	16.4	1.0	13.7	13.0	9.9	1.1	15.2	9.4	11.4	9.5
2010	2	10.0	2.3	4.1	0.8	8.8	17.8	7.5	18.1	11.3	17.9	0.5	19.6	11.1	10.8	0.5	18.8	8.5	11.7	8.8
Variação percentual do volume relativamente ao período anterior (%)																				
2008	2	1.5	2.3	0.4	-7.8	5.2	5.1	2.6	2.8	10.7	-0.1	0.2	7.7	2.4	1.5	0.6	1.4	1.4	3.0	1.5
	3	3.8	-0.3	3.3	11.0	3.4	13.6	1.3	2.3	-8.7	-1.2	0.4	-2.5	2.7	1.9	0.7	-0.2	2.3	-0.2	2.1
	4	9.6	-3.3	0.0	0.3	-5.8	-15.5	2.9	-3.0	2.9	2.2	0.6	2.2	3.9	2.1	0.7	2.3	2.6	0.0	2.3
	1	-2.9	-4.9	-0.5	-3.1	16.6	8.6	0.4	-5.8	0.4	3.3	0.7	6.3	-1.9	2.2	0.7	2.7	0.1	-0.4	0.0
2009	2	0.1	-3.6	1.6	2.0	-7.0	-0.3	1.8	1.2	3.4	3.3	0.5	0.7	3.9	2.2	0.6	2.5	0.9	1.9	1.0
	3	-0.3	-1.5	1.4	2.5	-0.5	8.7	3.0	17.8	10.6	3.7	0.4	-2.0	2.7	2.3	0.4	3.3	2.7	9.9	3.3
	4	-1.1	0.6	-1.2	1.5	9.4	-3.9	3.0	-3.2	5.5	3.3	0.2	2.5	2.8	2.2	0.2	3.0	1.6	-1.0	1.3
	1	13.0	1.9	3.6	-1.5	3.0	9.1	1.4	2.5	-4.6	5.0	0.0	11.7	3.0	3.0	-0.1	5.5	4.0	0.4	3.7
2010	2	-1.1	1.2	0.5	-1.5	-2.9	4.0	0.1	1.5	-0.5	4.7	0.0	6.0	2.2	2.9	0.0	5.7	0.0	2.7	0.2

Quadro 2- Inflação, Taxas de juros e Câmbios

	Ano	Jan	Fev	Mar	Abr	Mai	Jun	Jul	Ago	Set	Out	Nov	Dez
Inflação Mensal, %													
Maputo	2008	1.00	2.08	0.12	0.45	-0.01	0.12	0.38	0.59	-0.02	0.56	0.31	0.47
	2009	1.32	0.00	0.88	-0.28	-1.29	-0.27	0.15	-0.69	0.23	0.61	1.42	2.10
	2010	2.14	1.69	1.16	1.53	1.97	1.35						
Beira	2008	5.80	4.62	1.11	-0.49	-1.60	-1.40	1.61	0.44	0.26	1.62	1.31	2.79
	2009	2.39	-0.76	-0.87	-0.99	-3.19	-1.35	0.46	0.49	0.90	0.95	1.20	1.20
	2010	3.97	3.89	1.61	0.25	0.42	0.49						
Nampula	2008	2.38	1.79	1.18	1.25	0.62	1.44	1.30	0.97	2.69	0.55	2.33	-0.05
	2009	-0.23	-0.06	-1.17	-1.14	-0.87	-0.28	0.18	-0.27	0.24	0.08	0.56	2.71
	2010	2.64	1.58	0.83	1.11	1.22	1.98						
Moçambique	2008	2.47	2.60	0.64	0.44	-0.22	0.13	0.92	0.66	0.81	0.80	1.12	0.86
	2009	1.13	-0.20	-0.13	-0.69	-1.62	-0.52	0.23	-0.29	0.39	0.54	1.13	2.06
	2010	2.71	2.17	1.17	1.09	1.39	1.31						
Inflação Acumulada, %													
Maputo	2008	1.00	3.10	3.22	3.68	3.67	3.80	4.19	4.80	4.78	5.36	5.69	6.19
	2009	1.32	1.32	2.21	1.92	0.60	0.33	0.49	-0.20	0.02	0.64	2.07	4.21
	2010	2.14	3.87	5.07	6.68	8.79	10.25						
Beira	2008	5.80	10.69	11.92	11.38	9.59	8.06	9.81	10.29	10.58	12.36	13.83	17.02
	2009	2.39	1.61	0.73	-0.27	-3.44	-4.75	-4.31	-3.84	-2.98	-2.05	-0.88	0.31
	2010	3.97	8.01	9.75	10.03	10.49	11.02						
Nampula	2008	2.38	4.21	5.44	6.76	7.42	8.97	10.39	11.46	14.46	15.09	17.77	17.71
	2009	-0.23	-0.29	-1.46	-2.58	-3.43	-3.71	-3.53	-3.79	-3.56	-3.48	-2.94	-0.31
	2010	2.64	4.27	5.13	6.30	7.60	9.72						
Moçambique	2008	2.47	5.13	5.81	6.28	6.05	6.19	7.17	7.88	8.76	9.63	10.86	11.82
	2009	1.13	0.92	0.79	0.10	-1.53	-2.05	-1.82	-2.10	-1.73	-1.20	-0.08	1.97
	2010	2.71	4.94	6.17	7.32	8.81	10.24						
Taxas de juros, %													
Passivas>1 ano	2008	11.05	11.47	10.11	10.66	11.01	10.64	9.81	10.99	10.06	11.36	11.72	11.64
	2009	10.36	10.98	10.97	10.87	10.94	11.24	11.01	10.79	10.02	10.19	10.25	9.36
	2010	9.76	9.77	9.35	9.09	9.15	9.95						
Activas>2 anos	2008	21.81	21.65	21.67	21.49	21.55	21.52	21.55	21.09	21.17	21.58	21.80	21.47
	2009	20.96	20.54	20.30	19.70	19.68	19.24	19.81	19.34	20.08	19.20	18.91	19.30
	2010	19.36	19.28	19.55	19.49	19.58	20.39						
Prime rate	2008	18.65	18.39	18.39	18.39	18.39	18.39	18.39	18.61	18.36	17.99	17.99	17.99
	2009	17.26	16.33	16.33	15.87	15.87	15.87	15.56	15.35	16.50	15.22	15.22	15.22
	2010	14.39	14.39	14.59	14.59	14.79	15.69						

Quadro 2- Inflação, Taxas de juros e Câmbios (continuação)

	Ano	Jan	Fev	Mar	Abr	Mai	Jun	Jul	Ago	Set	Out	Nov	Dez
Taxas de Câmbios, MT/Moeda													
Usd Banco Central	2008	23.92	24.07	24.17	24.18	24.17	24.08	24.06	24.02	24.12	24.14	24.31	24.85
	2009	25.40	25.75	26.53	26.61	26.60	26.62	26.66	26.74	27.22	27.57	27.43	27.37
	2010	27.53	27.59	27.72	31.85	33.73	34.24						
Rand Banco Central	2008	3.42	3.14	3.02	3.11	3.17	3.04	3.16	3.14	3.00	2.50	2.41	2.49
	2009	2.56	2.58	2.67	2.96	3.18	3.32	3.37	3.37	3.63	3.70	3.65	3.68
	2010	3.70	3.60	3.74	4.32	4.42	4.49						
Usd Mercado Câmbial	2008	24.01	24.30	24.34	24.34	24.22	24.10	24.06	23.96	24.13	24.27	24.35	25.52
	2009	25.61	26.08	27.13	27.35	27.15	26.80	26.91	27.15	27.90	29.12	29.47	29.55
	2010	29.81	29.92	30.77	33.07	34.18	34.74						
Rand Mercado Câmbial	2008	3.43	3.17	3.04	3.13	3.18	3.04	3.16	3.13	3.00	2.52	2.41	2.51
	2009	2.58	2.61	2.74	3.11	3.25	3.34	3.39	3.42	3.71	3.91	3.92	3.95
	2010	4.00	3.91	4.15	4.45	4.47	4.55						

Quadro 3 - Indicadores diversos

Descrição	Ano 2008	Ano 2009	I Trim.09	II Trim.09	III Trim.09	IV Trim.09	I Trim.10	II Trim.10	Abr.10	Mai.10	Jun.10	VH(%) II Trim
1- Finanças Públicas												
1.1- Receitas, 103 MT	36,443,888	43,756,858	8,347,761	11,128,623	11,759,448	12,521,025	11,131,666	14,714,056	4,068,082	6,151,900	4,494,074	32.2
Receitas totais fiscais	32,315,245	39,198,961	7,528,954	10,044,158	10,600,667	11,025,183	10,182,633	13,405,660	3,560,054	5,747,737	4,097,870	33.5
Impostos sobre o rendimento	11,722,824	13,723,616	2,333,474	4,280,992	4,060,310	3,048,841	2,989,719	5,573,553	1,072,820	3,208,330	1,292,404	30.2
Impostos sobre bens e serviços	19,132,124	23,690,001	4,786,690	5,361,997	6,056,501	7,484,814	6,629,879	7,278,628	2,311,334	2,332,294	2,635,000	35.7
Outros impostos	1,460,296	1,785,343	408,789	401,169	483,856	491,529	563,034	553,479	175,900	207,113	170,466	38.0
Receitas totais não fiscais	2,400,373	3,030,771	654,658	691,760	817,865	866,488	824,577	1,073,144	461,872	320,120	291,152	55.1
Receitas de capital	1,728,270	1,527,126	164,150	392,705	340,916	629,354	124,456	235,251	46,156	84,043	105,052	-40.1
1.2- Despesas, 103 MT	36,697,036	43,331,454	10,358,337	11,442,236	12,151,529	9,379,352	12,628,432	17,523,311	53.1
Despesas correntes	36,446,690	43,124,564	10,338,735	11,392,162	12,097,423	9,296,244	12,619,180	17,516,569	53.8
Despesas de capital	250,346	206,890	19,602	50,074	54,106	83,108	9,252	6,742	-86.5
2- Energia, Mwh												
Produção	15,110,948	16,279,370	4,419,127	3,797,804	4,112,533	4,346,480	4,249,889	4,091,256	1,227,831	1,439,750	1,423,675	7.7
Importação	7,735,178	7,983,715	1,966,652	2,028,219	2,003,211	1,957,517	1,919,279	1,908,392	639,760	629,999	638,633	-5.9
Energia disponível	22,816,633	24,263,085	6,385,779	5,826,023	6,115,744	6,303,997	6,169,168	5,999,648	1,867,591	2,069,749	2,062,308	3.0
Consumo interno	7,615,593	7,955,522	1,907,198	1,976,711	1,952,005	1,904,933	1,857,832	1,846,775	619,282	609,430	618,063	-6.6
Exportações	11,152,789	12,746,864	3,211,809	3,103,244	3,154,402	3,649,737	3,069,834	3,000,185	892,392	1,048,171	1,059,622	-3.3
3- Movimento de Hóspedes, Unidade	67,786											
Hóspedes totais	501,582	481,807	108,333	119,426	128,519	125,528	118,189	139,146	45,891	46,089	47,167	16.5
Nacionais	244,546	243,833	56,062	58,774	64,476	64,521	61,499	61,030	20,352	20,356	20,322	3.8
Estrangeiros	257,036	237,975	52,271	60,653	64,043	61,008	56,690	78,116	25,539	25,732	26,845	28.8
4- Transporte ferroviário												
Passageiros transportados, Un	2,078	2,660	595	628	742	695	812	907	308	303	295	44.4
Carga ferroviária (10 ³ Ton-Líqu	4,825	4,609	1,054	1,154	1,135	1,266	1,259	1,268	378	407	484	9.9
5- Transporte aéreo												
Passageiros transportados, 10 ³	472	468	108	116	120	124	118	134	43	44	47	15.5
Carga transportada, Ton	5,437	4,509	1,111	1,186	1,166	1,046	908	850	281	270	299	-28.3
6- Comércio externo, 10³ Usd												
Importações	4,007,767	3,764,207	896,180	886,017	947,094	1,034,915	811,033	894,386	323,642	314,545	256,199	0.9
Exportações	2,653,260	2,147,183	402,715	507,455	624,556	612,457	456,265	553,293	135,273	230,109	187,911	9.0

Quadro 4 - Índices do Volume de negócios, N° de Trabalhadores e Remunerações (I Trim06 = 100)

Descrição	II Trim.08	III Trim.08	IV Trim.08	I Trim.09	II Trim.09	III Trim.09	IV Trim.09	I Trim.10	II Trim.10	VH(%) IV Trim
7- Volume de negócios e Remunerações total										
Volume de Negócios	140.4	133.0	123.0	128.0	125.3	121.6	113.5	118.6	132.2	5.5
Nº de Trabalhadores	111.0	111.7	109.0	111.0	111.0	112.3	112.6	113.3	114.4	3.1
Remunerações	115.4	118.6	121.4	118.2	129.6	127.2	130.2	129.4	129.9	0.2
8- Indústria										
Volume de Negócios	140.4	133.0	123.0	128.0	125.3	121.6	113.4	118.6	132.1	5.5
Nº de Trabalhadores	124.3	125.4	119.2	123.8	123.1	123.1	123.3	123.4	122.8	-0.2
Remunerações	115.7	119.6	121.9	117.7	129.5	123.6	126.5	125.0	125.8	-2.86
9- Transportes e comunicações										
Volume de Negócios	122.2	123.6	124.0	123.2	126.7	127.2	127.0	129.7	127.6	0.6
Nº de Trabalhadores	97.8	98.3	98.5	98.4	100.2	101.1	101.1	101.1	103.3	3.1
Remunerações	106.3	110.1	109.8	111.0	111.2	116.6	116.5	118.6	136.9	23.1
10- Turismo										
Volume de Negócios	145.7	156.3	152.9	126.6	147.3	165.7	169.7	172.9	181.5	23.2
Nº de Trabalhadores	102.0	102.6	102.5	102.6	102.8	108.1	108.8	110.7	114.1	11.0
Remunerações	108.4	106.1	114.2	117.4	127.4	148.2	152.0	151.1	146.4	14.9
11- Restaurantes										
Volume de Negócios	106.3	115.4	120.5	114.6	161.3	162.3	147.8	189.4	180.4	11.8
Nº de Trabalhadores	100.7	102.1	101.6	101.9	100.3	104.2	104.7	113.2	117.2	16.8
Remunerações	140.0	143.7	143.1	145.7	145.4	157.9	157.6	184.8	203.9	40.2
12- Serviços										
Volume de Negócios	116.8	115.6	115.8	115.8	154.7	159.9	164.5	171.6	164.9	6.6
Nº de Trabalhadores	99.0	99.1	99.0	99.0	99.5	100.0	99.9	99.9	105.0	5.5
Remunerações	110.8	110.7	110.6	110.6	128.9	137.9	136.9	137.5	143.2	11.2
13- Comércio										
Volume de Negócios	170.6	226.0	270.5	228.3	241.1	241.8	243.6	248.5	258.3	7.2
Nº de Trabalhadores	109.0	108.9	108.9	108.9	107.0	110.1	110.8	112.4	111.4	4.1
Remunerações	127.1	127.9	128.2	151.6	146.2	156.8	157.3	165.0	151.2	3.5