



INSTITUTO NACIONAL DE ESTATÍSTICA

Nº 11, Dezembro 2010

# **SÍNTESE DE CONJUNTURA ECONÓMICA**

## **III TRIMESTRE DE 2010**

## **PRESIDÊNCIA DO INE**

João Dias Loureiro

**Presidente**

Manuel da Costa Gaspar

**Vice-Presidente**

Valeriano da Conceição Levene

**Vice-Presidente**

## **FICHA TÉCNICA**

### **Título**

Síntese de Conjuntura Económica  
MAPUTO, DEZEMBRO/2010

### **Editor**

Instituto Nacional de Estatística  
Av. Ahmed Sekou Touré, n° 2 I, 8° Andar  
Caixa Postal: 493 Maputo  
Telefones: + 258-21490930 ; 21494530  
Fax: + 258-21491744; 21492512; 21498118  
E-Mail: Info@ine.gov.mz  
Portal: www.ine.gov.mz

### **Direcção**

Saíde Dade  
*Director das Contas Nacionais e Indicadores  
Globais*

### **Produção**

Departamento de Preços e Conjuntura  
Firmino A. Guiliche - Chefe de Departamento  
Cacilda Mateus e Jeremias Chirindza

### **Colaboração**

Direcção de Estatísticas Sectoriais e de Empresas

### **Difusão**

Instituto Nacional de Estatística  
1° Andar Flat 14

## **SUMÁRIO**

PIB trimestral

Indicador de clima económico

Indicador de expectativas de emprego

Índices de volume de negócios

Energia eléctrica

Movimento de hóspedes

Transporte ferroviário e aéreo de passageiros

Orçamento do estado

Inflação

Taxas de juros

Taxas de câmbios

Comércio externo

Quadro 1 – Produto Interno Bruto

Quadro 2 – Inflação, taxas de juros e câmbios

Quadro 2 – Inflação, taxas de juros e câmbios  
(continuação)

Quadro 3 – Indicadores diversos

Quadro 4 – Índices do Volume de Negócios, Nº de  
Trabalhadores e Remunerações

## Produto Interno Bruto (PIB)

As estimativas preliminares do PIB a preços constantes de 2003, indicam que no III trimestre de 2010 houve comparativamente a igual período de 2009, um crescimento da economia em cerca de 7,4%. Entretanto, o PIB do trimestre em análise quando, comparado com o do trimestre anterior, decresceu 1,4%.

O desempenho da actividade económica no III trimestre de 2010 relativamente ao mesmo período do ano anterior deveu-se fundamentalmente ao comportamento da Agricultura e da Construção, que cresceram 8,8%, 11,9%, respectivamente.

## Indicador de Clima Económico

O Indicador de clima económico (ICE) do III trimestre de 2010 apresentou um perfil descendente, assemelhando-se ao comportamento que se verificou no segundo trimestre.

Os transportes, a indústria, a construção, o comércio e Outros serviços foram os sectores que mais contribuíram para o comportamento global que se verificou.

## Indicador de expectativa de emprego

A expectativa de emprego apresentou no trimestre em análise dois momentos distintos: um perfil ascendente de Julho a Agosto e um perfil descendente de Agosto a Setembro.

Os sectores que contribuíram para o perfil ascendente no mês de Julho a Agosto foram os de alojamento e restauração, da indústria e da construção.

Enquanto isto, os sectores dos transportes e do comércio contribuíram para o comportamento descendente que se verificou de Agosto a Setembro.

Fig. 1-Evolução do PIB, %

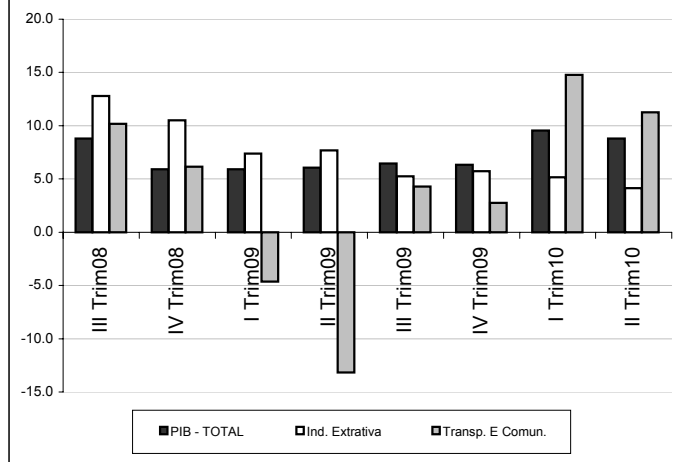


FIG. 2-Indicador de Clima Económico  
(Jan.04 = 100)

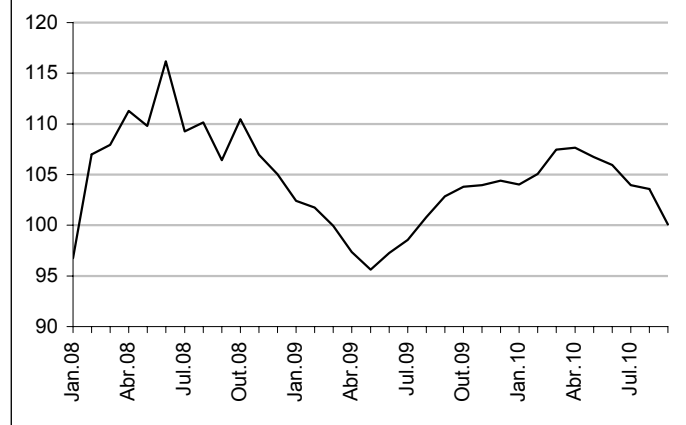
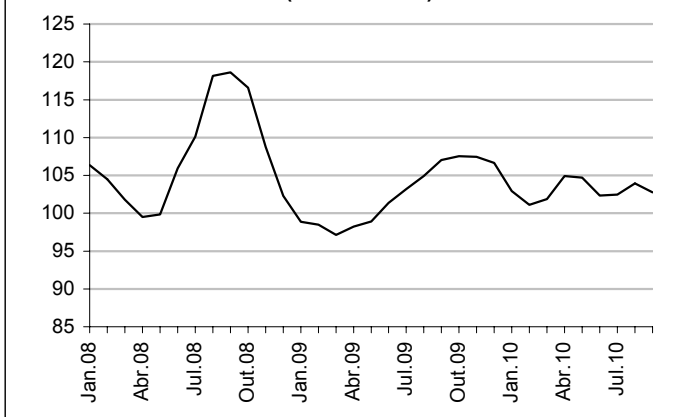


FIG. 3-Indicador de expectativa de emprego  
(Jan.04 = 100)



## Índices de Volume de Negócios

O volume de negócios cresceu face ao trimestre homólogo de 2009 em 11,2%.

Esta tendência crescente é explicada fundamentalmente pelo aumento do volume de negócios dos restaurantes, serviços e comércio em 19,6%, 16,4% e 12,3%, respectivamente.

Em relação ao trimestre anterior, também houve um crescimento na ordem de 2,3%.

O número de trabalhadores e as remunerações cresceram, face ao período homólogo, em 0,3% e 1,7%, respectivamente.

## Energia Eléctrica

De acordo com a informação disponível referente ao III trimestre de 2010, a oferta total de energia e o consumo interno de energia eléctrica cresceram, face ao trimestre homólogo de 2009, em cerca de 0,2% e 0,8%, respectivamente.

Cenário idêntico verificou-se face ao trimestre anterior, em que tanto a oferta total de energia eléctrica como o consumo interno cresceram em 1,7% e 6,6%, respectivamente.

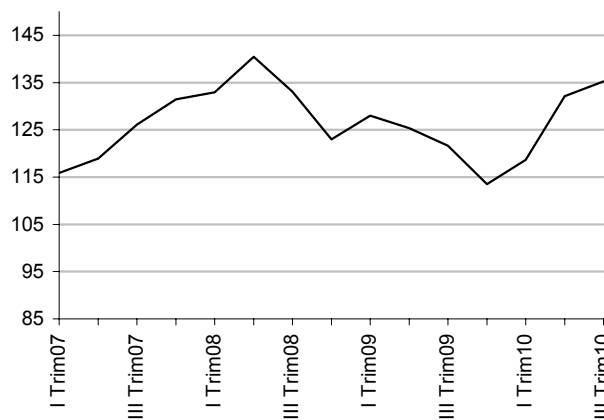
## Movimento de Hóspedes

O número de hóspedes total nos estabelecimentos hoteleiros aumentou no III trimestre de 2010, comparado com o mesmo período de 2009, na ordem de 3,0%.

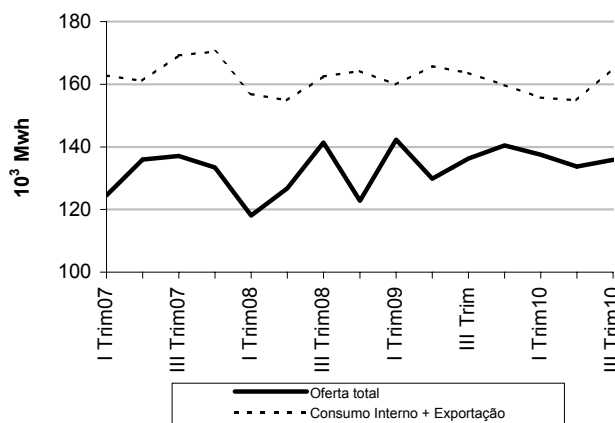
Este comportamento, encontra explicação no crescimento de hóspedes estrangeiros na ordem de 8,0%.

Em relação ao trimestre anterior, o número de hóspedes total registou um decréscimo na ordem de 4,9%, influenciado sobre tudo, pela queda no número de hóspedes estrangeiros em cerca de 11,5%, contrariando a tendência do movimento de hóspedes nacionais que cresceu em 3,6%.

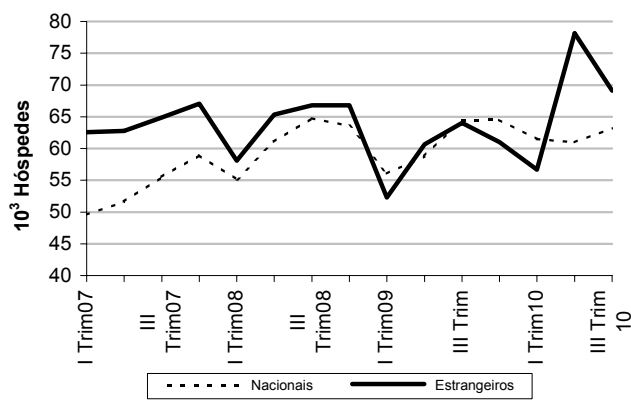
**FIG. 4- Volume de negócio total  
(I Trim.06 = 100)**



**FIG. 5-Energia eléctrica**



**FIG. 6-Movimento de hóspedes**



## Transporte ferroviário e aéreo

No trimestre em análise, o transporte ferroviário, registou face ao período homólogo de 2009, um crescimento tanto da carga transportada como de passageiros transportados em cerca de 17,8%, e 36,6% respectivamente.

No mesmo período, o transporte aéreo registou uma queda significativa de carga (24,3%) pese embora o transporte de passageiros tenha registado um crescimento de 17,6%.

Em relação ao trimestre anterior, no transporte ferroviário houve um aumento da carga transportada em cerca de 5,6%, enquanto que a carga transportada via aérea decresceu 2,8%.

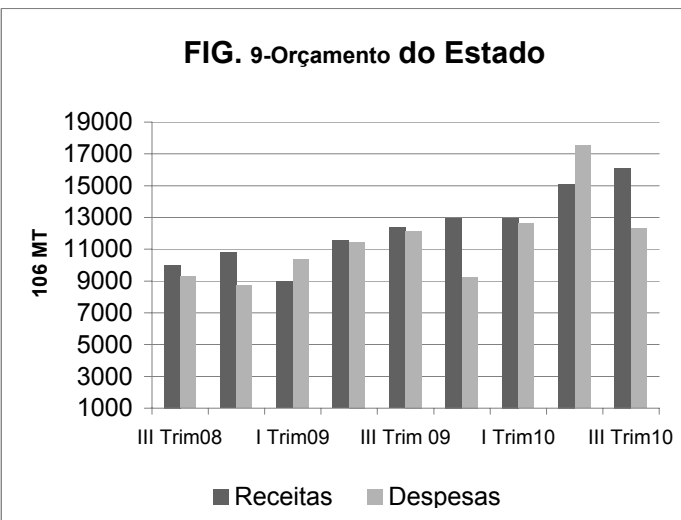
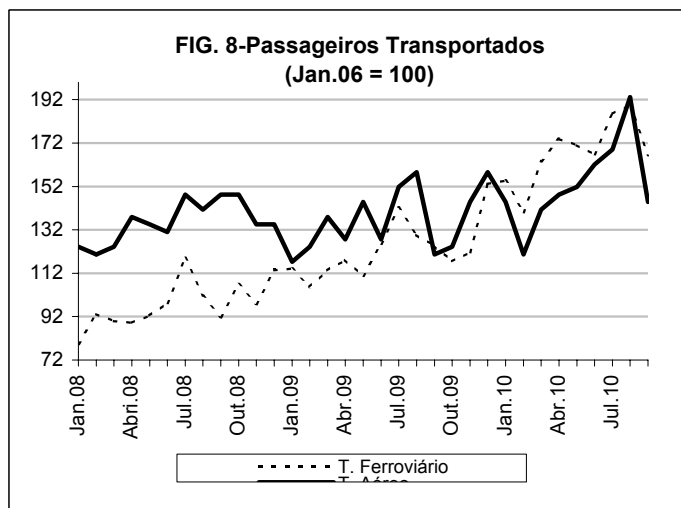
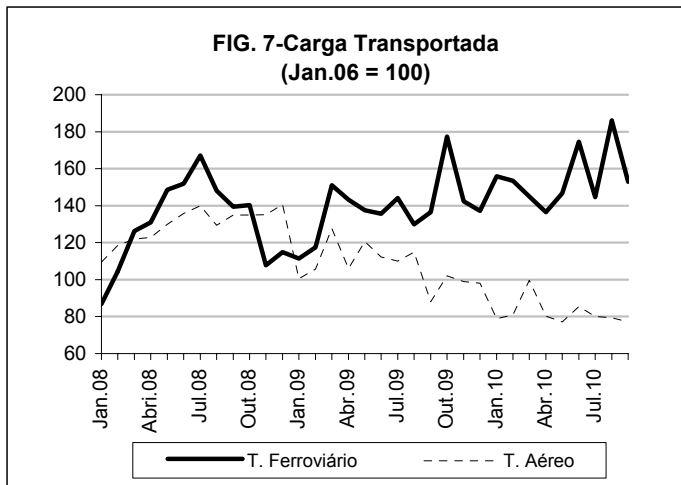
Entretanto, ainda em relação ao mesmo período, o transporte de passageiros, tanto transporte ferroviário como aéreo cresceram em cerca de 5,8% e 9,7%, respectivamente.

## Orçamento do Estado

Os dados disponíveis da execução orçamental, indicam que no III trimestre de 2010 as receitas correntes cresceram, tanto em relação ao trimestre homólogo como em relação ao trimestre anterior em cerca de 30,8%. e 6,7%, respectivamente.

O crescimento registado em termos homólogos, tem explicação no aumento das receitas fiscais e não fiscais em 33,5% e 55,1%, respectivamente.

Noutra vertente da execução orçamental, as despesas registaram um decréscimo face ao período anterior em 29,8% e um crescimento em relação ao período homólogo em 1,2%.



## Inflação

No Trimestre em análise o País registou um aumento do nível geral de preços na ordem dos 0,79%. A divisão da Alimentação e Bebidas não alcoólicas teve uma ligeira queda de preços em 0,06%.

O aumento global de preços no trimestre, tem explicação na tendência de agravamento de preços nas cidades de Nampula (2,00%) Maputo (1,68%). Refira-se que a Cidade da Beira teve uma queda do nível geral de preços em 2,43%.

De Janeiro a Setembro, houve um agravamento do nível geral de preços na ordem de 11,11%, sendo a classe de Alimentação e Bebidas não alcoólicas responsável por 7,53 pontos percentuais positivos deste aumento.

## Taxas de Juros

As taxas de juros das operações activas aumentaram em cerca de 7,4% em relação ao trimestre homólogo, enquanto que as passivas tiveram uma diminuição em cerca de 3,3%.

Em relação ao trimestre anterior, as taxas de juro activas aumentaram em 6,9% e as passivas em cerca de 7,2%.

FIG. 10-Inflação mensal

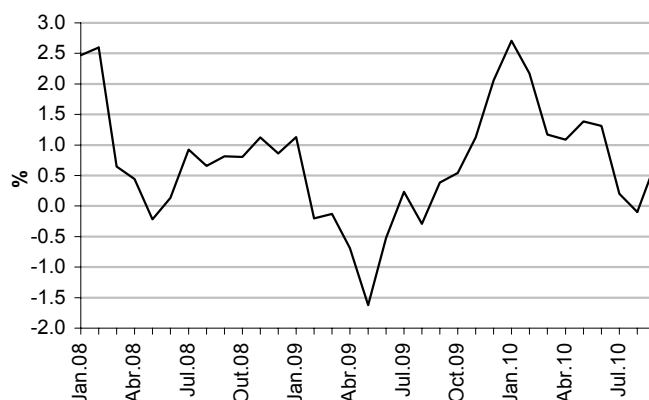


FIG. 11-Inflação acumulada

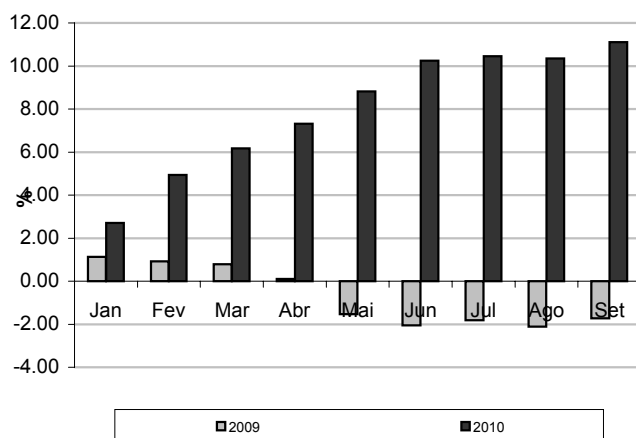
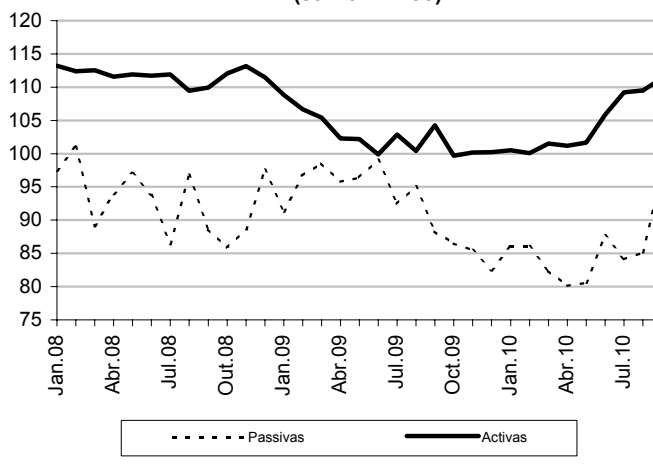


FIG. 12-Evolução das Taxas de juros  
(Jan.07 = 100)



## Paridade Meticais/Moeda Externa

No III trimestre de 2010, o Metical depreciou-se em relação às principais moedas tanto em relação ao período homólogo de 2009 como em relação ao trimestre anterior. Assim, em relação ao período homólogo, o Metical depreciou face ao Dolar americano na ordem de 33,4% e face ao Rand Sulafricano na ordem dos 42,2%.

Relativamente ao trimestre anterior a depreciação situou-se em cerca de 7,5% em relação ao Dolar americano e 11,2% em relação ao Rand Sulafricano.

## Comércio Externo

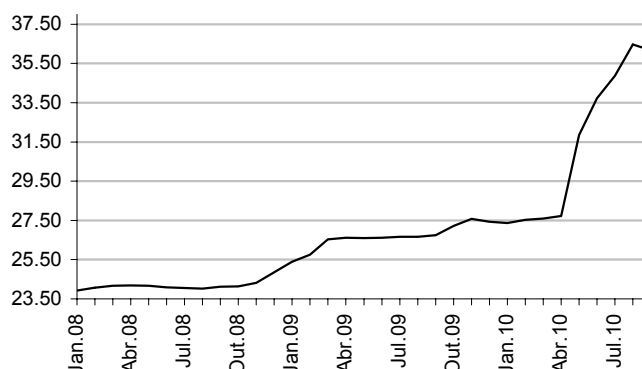
Os dados disponíveis do Comércio Externo indicam ter-se registado uma queda nas exportações, face ao trimestre homólogo de 2009, em cerca de 0,3%.

Em relação ao período anterior, as exportações cresceram em 12,5%.

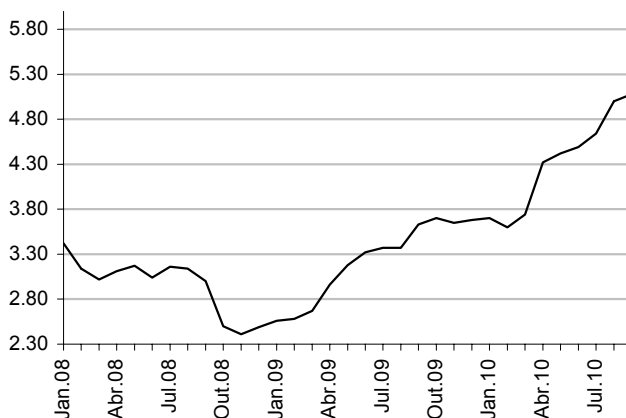
Relativamente às importações, estas diminuíram no trimestre em análise em 4,5%, sendo que o gasóleo, os automóveis, a gasolina, os medicamentos e a cerveja, foram os produtos que tiveram diminuições mais significativas.

A Balança Comercial teve redução do defice face aos períodos homólogo e anterior em 12,6% e 17,4%, respectivamente.

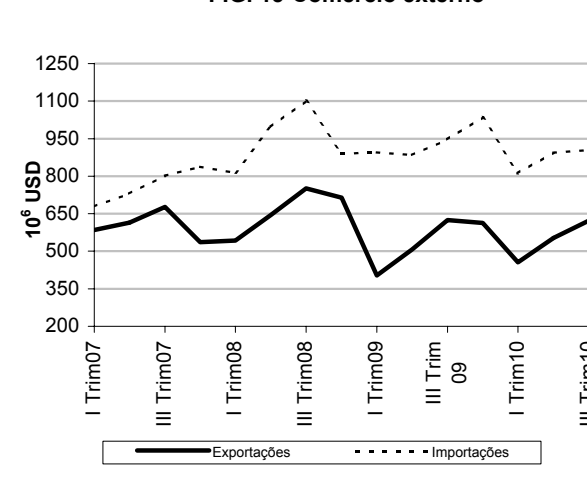
**FIG. 13-Paridade MT/USD,  
B. Central**



**FIG. 14-Paridade MT/ZAR,  
B. Central**



**FIG. 15-Comércio externo**



**Quadro 1. Produto Interno Bruto Por Ramos de Actividade e por Trimestre a Preços Constantes de 2003**

Ano	Trimestre	Agricultura	Pescas	Ind. Extraç. Mineira	Industria Transformadora	Electricidade e Água	Construção	Comércio e Serv. Reparação	Hoteis e Restaurantes	Transportes e Comunicações	Serviços Financeiros	Alug. Imo. Serv. Prest. Emp.	Administração Publica	Educação	Saúde e Acção Social	Outros Serviços	SIFIM	Valor Acrescentado	Impostos sobre Produtos	PIB a preços de mercado
Valores originais (não ajustados a sazonalidade) em 10 <sup>9</sup> MT																				
2009	1	10,625	627	456	5,409	2,132	1,260	4,876	573	3,846	2,134	2,930	1,643	1,590	578	682	-1,303	38,059	3,421	41,481
	2	14,899	604	473	5,269	1,963	1,275	5,718	648	4,481	2,188	2,946	1,588	1,617	590	685	-1,327	43,618	3,649	47,267
	3	9,862	595	504	5,544	2,029	1,895	5,070	765	5,178	2,235	2,956	1,648	1,635	603	688	-1,353	39,856	4,077	43,932
	4	5,579	600	472	5,855	2,106	1,491	4,460	754	5,099	2306.35	2,961	1,437	1,644	617	689	-1,393	34,679	4,695	39,374
2010	1	11,889	611	480	5,586	2,227	1,435	5,322	676	4,415	2,484	2,961	1,868	1,797	635	689	-1,500	41,574	3,811	45,385
	2	16,381	618	494	5,300	2,137	1,502	6,145	765	4,987	2,579	2,961	1,817	1,797	654	689	-1,567	47,258	4,170	51,428
	3	10,727	625	541	5,632	2,106	2,121	5,388	763	5,415	2,589	2,961	1,876	1,797	660	689	-1,564	42,327	4,857	47,184
Valores ajustados à sazonalidade em 10 <sup>9</sup> MT																				
2008	3	9,641	682	471	5,493	1,944	1,554	4,711	684	4,089	1,997	2,894	1,463	1,516	553	672	-1,227	37,137	3,706	40,843
	4	10,697	660	471	5,513	1,821	1,317	4,841	667	4,202	2,039	2,910	1,487	1,575	565	677	-1,253	38,188	3,733	41,921
2009	1	10,247	628	469	5,352	2,134	1,431	4,867	630	4,229	2,106	2,930	1,572	1,545	577	681	-1,287	38,110	3,724	41,835
	2	10,222	605	477	5,462	1,974	1,428	4,949	633	4,404	2,173	2,946	1,587	1,604	590	685	-1,318	38,420	3,819	42,240
	3	10,266	595	481	5,553	1,974	1,546	5,095	742	4,834	2,261	2,956	1,575	1,649	604	688	-1,368	39,452	4,120	43,572
	4	10,259	600	478	5,673	2,156	1,491	5,251	726	5,085	2,331	2,961	1,599	1,694	617	689	-1,405	40,205	4,124	44,329
2010	1	11,439	611	494	5,560	2,227	1,627	5,317	745	4,870	2,448	2,961	1,773	1,746	635	689	-1,482	41,659	4,152	45,811
	2	11,242	618	498	5,509	2,149	1,689	5,327	750	4,886	2,558	2,961	1,805	1,783	654	689	-1,555	41,563	4,379	45,942
	3	11,185	625	515	5,618	2,046	1,722	5,410	736	5,066	2,623	2,961	1,804	1,812	660	689	-1,583	41,891	4,892	46,782
Variação percentual do volume relativamente ao período homólogo (%)																				
2008	2	5.6	9.4	6.5	-5.4	-11.5	12.2	6.9	2.9	23.3	6.0	0.5	22.8	6.7	7.8	2.4	8.6	5.4	16.7	6.2
	3	9.2	7.2	8.6	9.2	-7.6	22.6	7.5	18.6	8.7	-3.2	0.9	4.8	7.6	6.8	2.4	1.8	7.0	23.6	8.3
	4	18.5	2.6	1.6	11.9	-9.7	-2.6	10.0	7.8	7.9	111.6	46.6	56.5	107.7	157.0	131.3	-149.6	-97.8	-130.4	-5.4
2009	1	11.7	-6.2	2.9	-1.4	17.6	9.9	7.6	-4.6	3.7	4.2	2.0	15.2	7.2	7.9	2.7	6.2	6.6	1.6	6.1
	2	10.3	-11.9	4.3	9.3	5.6	2.6	6.3	-5.8	-2.2	7.8	2.2	8.1	8.7	8.8	2.7	7.5	6.2	0.9	5.8
	3	6.2	-12.6	2.4	1.9	2.0	0.8	8.2	9.1	18.4	13.2	2.2	6.9	8.8	9.2	2.4	11.5	6.4	11.6	6.9
	4	-4.1	-9.1	1.4	3.5	17.9	12.4	8.9	9.1	21.0	-45.3	-29.7	-29.0	-43.5	-54.5	-54.9	-346.5	5,025.8	-477.5	21.0
2010	1	11.9	-2.6	5.2	3.3	4.5	13.9	9.2	17.9	14.8	16.4	1.0	13.7	13.0	9.8	1.1	15.2	9.2	11.4	9.4
	2	9.9	2.3	4.3	0.6	8.8	17.8	7.5	18.1	11.3	17.9	0.5	14.4	11.1	10.8	0.5	18.1	8.3	14.3	8.8
	3	8.8	5.0	7.4	1.6	3.8	11.9	6.3	-0.3	4.6	15.8	0.2	13.8	9.9	9.5	0.2	15.6	6.2	19.1	7.4
Variação percentual do volume relativamente ao período anterior (%)																				
2008	3	4.1	-0.3	2.9	10.5	3.9	13.2	1.5	2.1	-9.3	-55.7	-35.8	-27.5	-47.4	-62.8	-54.5	-325.9	5,463.9	-402.2	12.6
	4	11.0	-3.3	0.1	0.3	-6.3	-15.2	2.8	-2.4	2.8	2.1	0.6	1.6	3.9	2.2	0.7	2.2	2.8	0.7	2.6
2009	1	-4.2	-4.8	-0.5	-2.9	17.1	8.7	0.6	-5.6	0.6	3.3	0.7	5.7	-1.9	2.1	0.7	2.7	-0.2	-0.2	-0.2
	2	-0.2	-3.7	1.7	2.1	-7.5	-0.2	1.7	0.6	4.1	3.2	0.5	0.9	3.8	2.3	0.6	2.4	0.8	2.6	1.0
	3	0.4	-1.5	0.9	1.7	0.0	8.3	2.9	17.3	9.8	4.1	0.4	-0.8	2.8	2.3	0.4	3.8	2.7	7.9	3.2
	4	-0.1	0.7	-0.7	2.2	9.2	-3.6	3.1	-2.3	5.2	3.1	0.2	1.6	2.7	2.2	0.2	2.7	1.9	0.1	1.7
2010	1	11.5	2.0	3.5	-2.0	3.3	9.1	1.3	2.6	-4.2	5.0	0.0	10.9	3.1	2.8	-0.1	5.4	3.6	0.7	3.3
	2	-1.7	1.1	0.7	-0.9	-3.5	3.8	0.2	0.8	0.3	4.5	0.0	1.8	2.1	3.0	0.0	4.9	-0.2	5.5	0.3
	3	-0.5	1.1	3.5	2.0	-4.8	1.9	1.6	-1.9	3.7	2.6	0.0	-0.1	1.7	1.0	0.0	1.8	0.8	11.7	1.8



**Quadro 2- Inflação, Taxas de juros e Câmbios**

	Ano	Jan	Fev	Mar	Abr	Mai	Jun	Jul	Ago	Set	Out	Nov	Dez
<b>Inflação Mensal, %</b>													
Maputo	2008	1.00	2.08	0.12	0.45	-0.01	0.12	0.38	0.59	-0.02	0.56	0.31	0.47
	2009	1.32	0.00	0.88	-0.28	-1.29	-0.27	0.15	-0.69	0.23	0.61	1.42	2.10
	2010	2.14	1.69	1.16	1.53	1.97	1.35	1.54	0.15	-0.01			
Beira	2008	5.80	4.62	1.11	-0.49	-1.60	-1.40	1.61	0.44	0.26	1.62	1.31	2.79
	2009	2.39	-0.76	-0.87	-0.99	-3.19	-1.35	0.46	0.49	0.90	0.95	1.20	1.20
	2010	3.97	3.89	1.61	0.25	0.42	0.49	-2.52	-1.17	1.27			
Nampula	2008	2.38	1.79	1.18	1.25	0.62	1.44	1.30	0.97	2.69	0.55	2.33	-0.05
	2009	-0.23	-0.06	-1.17	-1.14	-0.87	-0.28	0.18	-0.27	0.24	0.08	0.56	2.71
	2010	2.64	1.58	0.83	1.11	1.22	1.98	0.20	0.35	1.45			
Moçambique	2008	2.47	2.60	0.64	0.44	-0.22	0.13	0.92	0.66	0.81	0.80	1.12	0.86
	2009	1.13	-0.20	-0.13	-0.69	-1.62	-0.52	0.23	-0.29	0.39	0.54	1.13	2.06
	2010	2.71	2.17	1.17	1.09	1.39	1.31	0.20	-0.10	0.69			
<b>Inflação Acumulada, %</b>													
Maputo	2008	1.00	3.10	3.22	3.68	3.67	3.80	4.19	4.80	4.78	5.36	5.69	6.19
	2009	1.32	1.32	2.21	1.92	0.60	0.33	0.49	-0.20	0.02	0.64	2.07	4.21
	2010	2.14	3.87	5.07	6.68	8.79	10.25	11.95	12.12	12.10			
Beira	2008	5.80	10.69	11.92	11.38	9.59	8.06	9.81	10.29	10.58	12.36	13.83	17.02
	2009	2.39	1.61	0.73	-0.27	-3.44	-4.75	-4.31	-3.84	-2.98	-2.05	-0.88	0.31
	2010	3.97	8.01	9.75	10.03	10.49	11.02	8.22	6.96	8.31			
Nampula	2008	2.38	4.21	5.44	6.76	7.42	8.97	10.39	11.46	14.46	15.09	17.77	17.71
	2009	-0.23	-0.29	-1.46	-2.58	-3.43	-3.71	-3.53	-3.79	-3.56	-3.48	-2.94	-0.31
	2010	2.64	4.27	5.13	6.30	7.60	9.72	9.94	10.33	11.93			
Moçambique	2008	2.47	5.13	5.81	6.28	6.05	6.19	7.17	7.88	8.76	9.63	10.86	11.82
	2009	1.13	0.92	0.79	0.10	-1.53	-2.05	-1.82	-2.10	-1.73	-1.20	-0.08	1.97
	2010	2.71	4.94	6.17	7.32	8.81	10.24	10.46	10.35	11.11			
<b>Taxas de juros, %</b>													
Passivas>1 ano	2008	11.05	11.47	10.11	10.66	11.01	10.64	9.81	10.99	10.06	11.36	11.72	11.64
	2009	10.36	10.98	10.97	10.87	10.94	11.24	11.01	10.79	10.02	10.19	10.25	9.36
	2010	9.76	9.77	9.35	9.09	9.15	9.95	9.55	9.66	11.04			
Activas>2 anos	2008	21.81	21.65	21.67	21.49	21.55	21.52	21.55	21.09	21.17	21.58	21.80	21.47
	2009	20.96	20.54	20.30	19.70	19.68	19.24	19.81	19.34	20.08	19.20	18.91	19.30
	2010	19.36	19.28	19.55	19.49	19.58	20.39	21.03	21.09	21.43			
Prime rate	2008	18.65	18.39	18.39	18.39	18.39	18.39	18.39	18.61	18.36	17.99	17.99	17.99
	2009	17.26	16.33	16.33	15.87	15.87	15.87	15.56	15.35	16.50	15.22	15.22	15.22
	2010	14.39	14.39	14.59	14.59	14.79	15.69	16.38	16.89	16.89			

**Quadro 2- Inflação, Taxas de juros e Câmbios (continuação)**

	Ano	Jan	Fev	Mar	Abr	Mai	Jun	Jul	Ago	Set	Out	Nov	Dez
<b>Taxas de Câmbios, MT/Moeda</b>													
Usd Banco Central	2008	23.92	24.07	24.17	24.18	24.17	24.08	24.06	24.02	24.12	24.14	24.31	24.85
	2009	25.40	25.75	26.53	26.61	26.60	26.62	26.66	26.74	27.22	27.57	27.43	27.37
	2010	27.53	27.59	27.72	31.85	33.73	34.24	34.87	36.47	36.17			
Rand Banco Central	2008	3.42	3.14	3.02	3.11	3.17	3.04	3.16	3.14	3.00	2.50	2.41	2.49
	2009	2.56	2.58	2.67	2.96	3.18	3.32	3.37	3.37	3.63	3.70	3.65	3.68
	2010	3.70	3.60	3.74	4.32	4.42	4.49	4.64	5.00	5.08			
Usd Mercado Câmbial	2008	24.01	24.30	24.34	24.34	24.22	24.10	24.06	23.96	24.13	24.27	24.35	25.52
	2009	25.61	26.08	27.13	27.35	27.15	26.80	26.91	27.15	27.90	29.12	29.47	29.55
	2010	29.81	29.92	30.77	33.07	34.18	34.74	35.75	37.26	36.40			
Rand Mercado Câmbial	2008	3.43	3.17	3.04	3.13	3.18	3.04	3.16	3.13	3.00	2.52	2.41	2.51
	2009	2.58	2.61	2.74	3.11	3.25	3.34	3.39	3.42	3.71	3.91	3.92	3.95
	2010	4.00	3.91	4.15	4.45	4.47	4.55	4.75	5.12	5.12			

### Quadro 3 - Indicadores diversos

Descrição	Ano 2008	Ano 2009	II Trim.09	III Trim.09	IV Trim.09	I Trim.10	II Trim.10	III Trim.10	Jul.10	Ago.10	Set.10	VH(%) III Trim
<b>1- Finanças Públicas</b>												
<b>1.1- Receitas, 10<sup>3</sup> MT</b>	<b>36,443,888</b>	<b>43,756,858</b>	<b>11,128,623</b>	<b>11,759,448</b>	<b>12,521,025</b>	<b>12,957,173</b>	<b>15,114,787</b>	<b>16,125,372</b>	<b>5,248,727</b>	<b>5,026,835</b>	<b>5,849,810</b>	37.1
Receitas totais fiscais	32,315,245	39,198,961	10,044,158	10,600,667	11,025,183	12,006,869	13,806,360	14,741,264	4,836,554	4,571,679	5,333,031	39.1
Impostos sobre o rendimento	11,722,824	13,723,616	4,280,992	4,060,310	3,048,841	2,989,719	5,573,553	5,562,255	2047433.58	1292505.44	2222316.19	37.0
Impostos sobre bens e serviços	19,132,124	23,690,001	5,361,997	6,056,501	7,484,814	6,629,879	7,679,328	8,622,570	2605326.44	3090895.73	2926347.67	42.4
Outros impostos	1,460,296	1,785,343	401,169	483,856	491,529	2,387,270	553,479	556,439	183793.59	188278.01	184367.12	15.0
Receitas totais não fiscais	2,400,373	3,030,771	691,760	817,865	866,488	812,000	996,774	1,082,616	348499.4	321590.91	412525.39	32.4
Receitas de capital	1,728,270	1,527,126	392,705	340,916	629,354	138,304	311,652	301,492	63673.61	133564.89	104253.67	-11.6
<b>1.2- Despesas, 10<sup>3</sup> MT</b>	<b>250,346</b>	<b>43,331,454</b>	<b>11,442,236</b>	<b>12,151,529</b>	<b>9,379,352</b>	<b>12,628,432</b>	<b>17,523,311</b>	<b>12,300,499</b>	..	..	..	1.2
Despesas correntes		43,124,564	11,392,162	12,097,423	9,296,244	12,619,180	17,516,569	12,192,072	..	..	..	0.8
Despesas de capital	250,346	206,890	50,074	54,106	83,108	9,252	6,742	108,427	..	..	..	100.4
<b>2- Energia, Mwh</b>												
Produção	15,110,948	16,279,370	3,797,804	4,112,533	4,346,480	4,249,889	4,091,256	4,058,878	1,099,623	1,509,907	1,449,348	-1.3
Importação	7,735,178	7,983,715	2,028,219	2,003,211	1,957,517	1,919,279	1,908,392	2,040,679	679,861	694,347	666,471	1.9
Energia disponível	22,816,633	24,263,085	5,826,023	6,115,744	6,303,997	6,169,168	5,999,648	6,099,557	1,779,484	2,204,254	2,115,819	-0.3
Consumo interno	7,615,593	7,955,522	1,976,711	1,952,005	1,904,933	1,857,832	1,846,775	1,969,194	659,233	664,201	645,760	0.9
Exportações	11,152,789	12,746,864	3,103,244	3,154,402	3,649,737	3,069,834	3,000,185	3,331,733	1,129,208	1,113,135	1,089,390	5.6
<b>3- Movimento de Hóspedes, Unidade</b>												
Hóspedes totais	501,582	481,807	119,426	128,519	125,528	118,189	139,146	132,358	43,415	43,849	45,094	3.0
Nacionais	244,546	243,833	58,774	64,476	64,521	61,499	61,030	63,219	20,969	20,859	21,391	-1.9
Estrangeiros	257,036	237,975	60,653	64,043	61,008	56,690	78,116	69,139	22,446	22,990	23,703	8.0
<b>4- Transporte ferroviário</b>												
Passageiros transportados, Un	2,078	2,660	628	742	695	812	907	959	328.6	335.8	294.7	29.3
Carga ferroviária ( 10 <sup>3</sup> Ton-Líqu	4,825	4,609	1,154	1,135	1,266	1,259	1,268	1,340	400.8	515.3	423.6	18.0
<b>5- Transporte aéreo</b>												
Passageiros transportados, 10 <sup>3</sup>	472	468	116	120	124	118	134	147	49	56	42	22.5
Carga transportada, Ton	5,437	4,509	1,186	1,166	1,046	908	850	828	280	278	270	-29.0
<b>6- Comércio externo, 10<sup>3</sup> Usd</b>												
Importações	4,007,767	3,764,207	886,017	947,094	1,034,915	811,033	894,386	910,492	289,737	319,907	300,848	-3.9
Exportações	2,653,260	2,147,183	507,455	624,556	612,457	456,265	553,293	622,583	200,863	217,149	204,571	-0.3

**Quadro 4 - Índices do Volume de negócios, Nº de Trabalhadores e Remunerações (I Trim06 = 100)**

Descrição	III Trim.08	IV Trim.08	I Trim.09	II Trim.09	III Trim.09	IV Trim.09	I Trim.10	II Trim.10	III Trim.10	VH(%) III Trim
<b>7- Volume de negócios e Remunerações total</b>										
Volume de Negócios	133.0	123.0	128.0	125.3	121.6	113.5	118.6	132.2	135.2	11.2
Nº de Trabalhadores	111.7	109.0	111.0	111.0	112.3	112.6	113.3	114.4	112.7	0.3
Remunerações	118.6	121.4	118.2	129.6	127.2	130.2	129.4	129.9	129.3	1.7
<b>8- Indústria</b>										
Volume de Negócios	133.0	123.0	128.0	125.3	121.6	113.4	118.6	132.1	135.2	11.2
Nº de Trabalhadores	125.4	119.2	123.8	123.1	123.1	123.3	123.4	122.8	122.8	-0.2
Remunerações	119.6	121.9	117.7	129.5	123.6	126.5	125.0	125.8	127.7	3.3
<b>9- Transportes e comunicações</b>										
Volume de Negócios	123.6	124.0	123.2	126.7	127.2	127.0	129.7	127.6	132.9	4.5
Nº de Trabalhadores	98.3	98.5	98.4	100.2	101.1	101.1	101.1	103.3	101.5	0.4
Remunerações	110.1	109.8	111.0	111.2	116.6	116.5	118.6	136.9	119.1	2.1
<b>10- Turismo</b>										
Volume de Negócios	156.3	152.9	126.6	147.3	165.7	169.7	172.9	181.5	184.7	11.5
Nº de Trabalhadores	102.6	102.5	102.6	102.8	108.1	108.8	110.7	114.1	103.4	-4.3
Remunerações	106.1	114.2	117.4	127.4	148.2	152.0	151.1	146.4	130.3	-12.1
<b>11- Restaurantes</b>										
Volume de Negócios	115.4	120.5	114.6	161.3	162.3	147.8	189.4	180.4	194.1	19.6
Nº de Trabalhadores	102.1	101.6	101.9	100.3	104.2	104.7	113.2	117.2	109.0	4.7
Remunerações	143.7	143.1	145.7	145.4	157.9	157.6	184.8	203.9	187.1	18.5
<b>12- Serviços</b>										
Volume de Negócios	115.6	115.8	115.8	154.7	159.9	164.5	171.6	164.9	186.2	16.4
Nº de Trabalhadores	99.1	99.0	99.0	99.5	100.0	99.9	99.9	105.0	100.4	0.4
Remunerações	110.7	110.6	110.6	128.9	137.9	136.9	137.5	143.2	139.1	0.8
<b>13- Comércio</b>										
Volume de Negócios	226.0	270.5	228.3	241.1	241.8	243.6	248.5	258.3	271.6	12.3
Nº de Trabalhadores	108.9	108.9	108.9	107.0	110.1	110.8	112.4	111.4	117.0	6.3
Remunerações	127.9	128.2	151.6	146.2	156.8	157.3	165.0	151.2	158.9	1.4