



INSTITUTO NACIONAL DE ESTATÍSTICA

Nº 08, Março 2010

SÍNTESE DE CONJUNTURA ECONÓMICA

IV TRIMESTRE DE 2009

PRESIDÊNCIA DO INE

João Dias Loureiro

Presidente

Manuel da Costa Gaspar

Vice-Presidente

Valeriano da Conceição Levene

Vice-Presidente

FICHA TÉCNICA

Título

Síntese de Conjuntura Económica
MAPUTO, MARÇO/2010

Editor

Instituto Nacional de Estatística
Av. Ahmed Sekou Touré, n° 2 I, 8° Andar
Caixa Postal: 493 Maputo
Telefones: + 258-21490930 ; 21494530
Fax: + 258-21491744; 21492512; 21498118
E-Mail: Info@ine.gov.mz
Portal: www.ine.gov.mz

Direcção

Saíde Dade
*Director das Contas Nacionais e Indicadores
Globais*

Produção

Departamento de Preços e Conjuntura
Firmino Guiliche - *Chefe do Departamento*
Cacilda Mateus e Jeremias Chirindza

Colaboração

Direcção de Estatísticas Sectoriais e de Empresas

Difusão

Instituto Nacional de Estatística
1° Andar Flat 14

SUMÁRIO

PIB trimestral

Indicador de clima económico

Indicador de expectativas de emprego

Índices de volume de negócios

Energia eléctrica

Movimento de hóspedes

Transporte ferroviário e aéreo de passageiros

Orçamento do estado

Inflação

Taxas de juros

Taxas de câmbios

Comércio externo

Quadro 1 – Produto Interno Bruto

Quadro 2 – Inflação, taxas de juros e câmbios

Quadro 2 – Inflação, taxas de juros e câmbios
(continuação)

Quadro 3 – Indicadores diversos

Quadro 4 – Índices do Volume de Negócios, Nº de
Trabalhadores e Remunerações

Produto Interno Bruto (PIB)

As estimativas preliminares do PIB a preços constantes de 2003, indicam um crescimento da economia, no IV trimestre de 2009 comparativamente ao mesmo período do ano anterior na ordem de 7.0%, o que representa uma aceleração na ordem dos 0.6 pontos percentuais.

Relativamente ao trimestre anterior, o PIB a preços constantes de 2003 ajustado à sazonalidade, cresceu na ordem dos 3.4%.

Em termos acumulados, as estimativas do PIB até ao IV trimestre de 2009 apontam para um crescimento anual da actividade económica em 6.3%. Esta previsão representa uma desaceleração da economia em 2009 na ordem de 0.4 pontos percentuais comparativamente ao ano de 2008.

O desempenho da actividade económica no IV trimestre de 2009 relativamente ao mesmo período do ano anterior teve a ver fundamentalmente com o crescimento da Agricultura (8,4%), da Pesca (4,6%), dos Transportes e comunicações (8,7), dos Serviços Financeiros (18.1%), da Administração Pública (11.2%), dos Serviços de restauração (9.4%), da Construção (9,8%) e da Electricidade (6.2%).

Indicador de Clima Económico

O Indicador de clima económico (ICE) no IV trimestre de 2009 apresentou um perfil ascendente.

Os sectores da indústria e de outros serviços são os que mais contribuíram para esta tendência crescente principalmente nos meses de Novembro e Dezembro.

Os sectores de Alojamento, da Construção e do Comércio tiveram um comportamento descendente nos meses de Novembro e Dezembro.

Indicador de expectativa de emprego

A expectativa de emprego ao longo do último trimestre de 2009 teve uma tendência ascendente em Outubro para em seguida nos meses de Novembro e Dezembro experimentar um comportamento descendente.

Fig. 1-Evolução do PIB, %

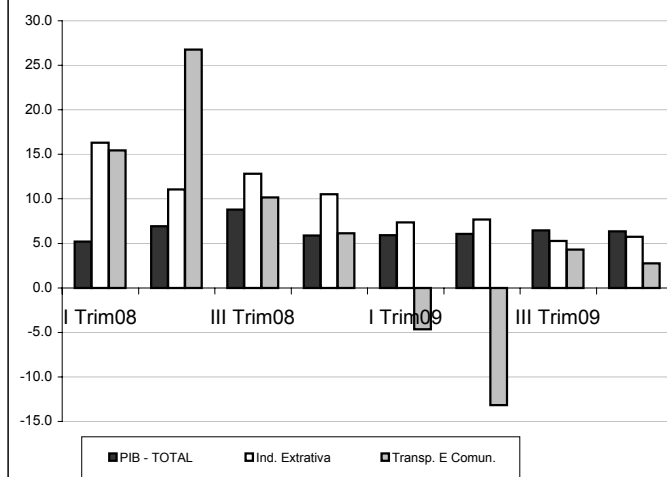


FIG. 2-Indicador de Clima Económico (Jan.04 = 100)

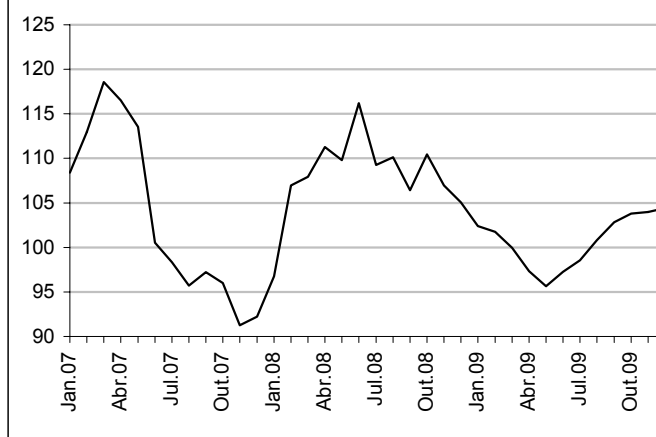
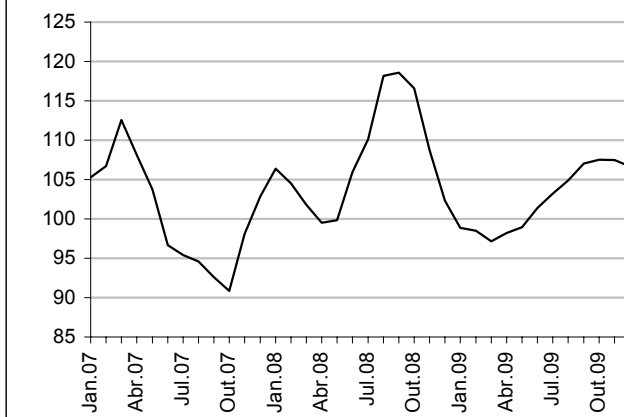


FIG. 3-Indicador de expectativa de emprego (Jan.04 = 100)



Índices de Volume de Negócios

O volume de negócios decresceu no último trimestre de 2009 em cerca de 7,8% relativamente ao trimestre homólogo de 2008.

Esta tendência que teve início no primeiro trimestre de 2009, é explicada pela queda do volume de negócios da indústria transformadora e do comércio interno.

O mesmo comportamento teve em relação ao trimestre anterior, ao registar uma queda na ordem de 6,7%.

O número de trabalhadores e o volume de remunerações cresceram face ao período homólogo em 3,2% e 7,2%, respectivamente.

Energia Elétrica

De acordo com a informação disponível, a oferta total de energia eléctrica cresceu, face ao trimestre homólogo de 2008 e anterior em cerca de 15,7% e 4,0%, respectivamente.

A exportação de energia eléctrica cresceu relativamente ao trimestre homólogo de 2008 em cerca de 42,0%.

Movimento de Hóspedes

O número de hóspedes total nos estabelecimentos hoteleiros diminuiu em 3,7%, se comparado com o do mesmo período de 2008. Igual comportamento verificou-se também em relação ao trimestre anterior com uma queda de cerca de 2,3%.

Este comportamento negativo no global, é explicado pela queda no movimento de hóspedes estrangeiros em cerca de 8,7%.

Na Fig.6 é visível uma tendência de equilíbrio nos últimos trimestres entre o número de hóspedes nacionais e estrangeiros, contrariando a tendência habitual de predominância de estrangeiros.

**FIG. 4- Volume de negócio total
(I Trim.06 = 100)**

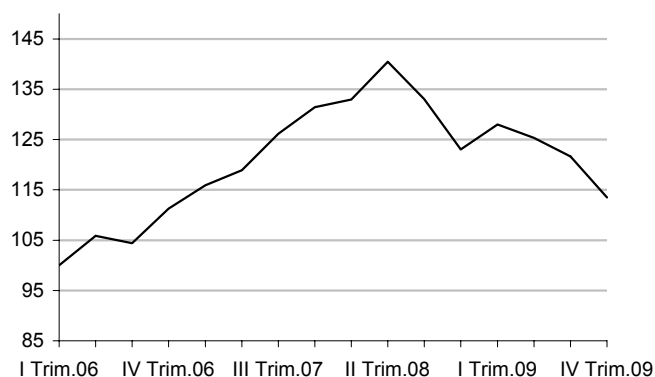


FIG. 5-Energia eléctrica

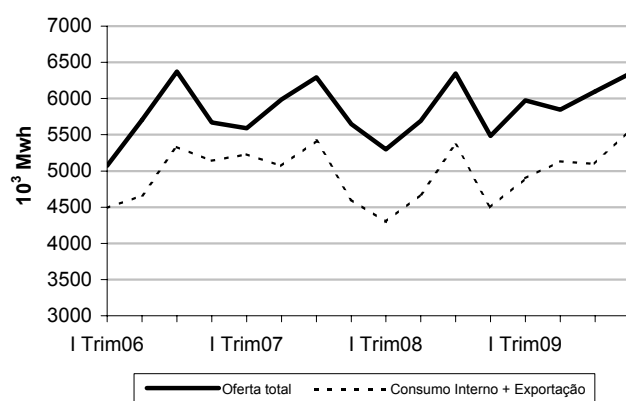
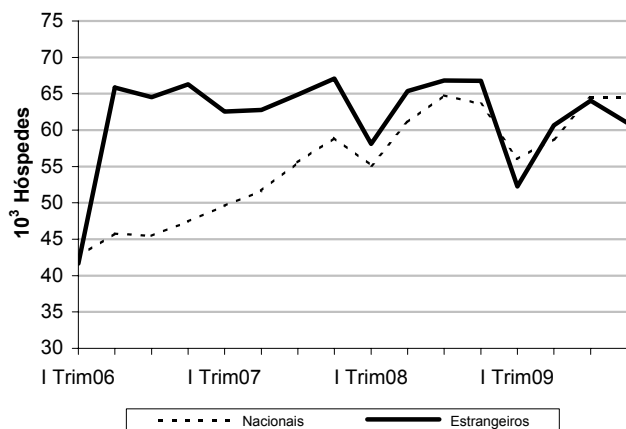


FIG. 6-Movimento de hóspedes



Transporte ferroviário e aéreo

Durante o trimestre em análise tanto o transporte ferroviário, como o transporte aéreo registaram face ao trimestre homólogo de 2008 um crescimento de passageiros transportados em cerca de 23,4% e 2,5%, respectivamente.

Relativamente à carga transportada o transporte ferroviário teve um crescimento de 25,9%, enquanto que o transporte aéreo caiu 27,2%.

Em relação ao trimestre anterior, o transporte ferroviário de passageiros decresceu em 6,3%, enquanto que o transporte aéreo de passageiros cresceu 3,3%.

Na carga ferroviária transportada houve, face ao trimestre anterior, um crescimento na ordem de 11,5% e na carga aérea transportada registou-se uma queda em cerca de 10,3%.

Orçamento do Estado

Os dados disponíveis da execução orçamental, indicam que no IV trimestre de 2009 as receitas correntes cresceram, comparativamente aos trimestres homólogo e anterior, em cerca de 20,2% e 4,8% respectivamente.

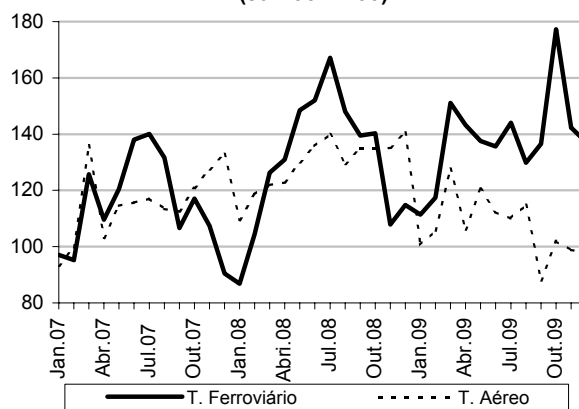
As receitas fiscais e não fiscais cresceram, em comparação com o trimestre homólogo de 2008 em cerca de 27,1% e 22,4%, respectivamente.

Ainda em termos homólogos, as receitas de capital caíram em cerca de 4,6%.

Noutra vertente da execução orçamental, registou-se um aumento da despesa face ao trimestre homólogo em cerca de 6,1%.

Refira-se que no III trimestre a despesa total havia crescido 30,7% comparativamente ao trimestre homólogo de 2008.

**FIG. 7-Carga Transportada
(Jan.06 = 100)**



**FIG. 8-Passageiros Transportados
(Jan.06 = 100)**

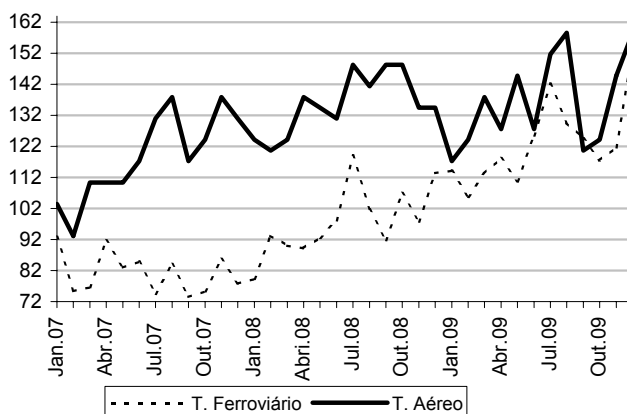
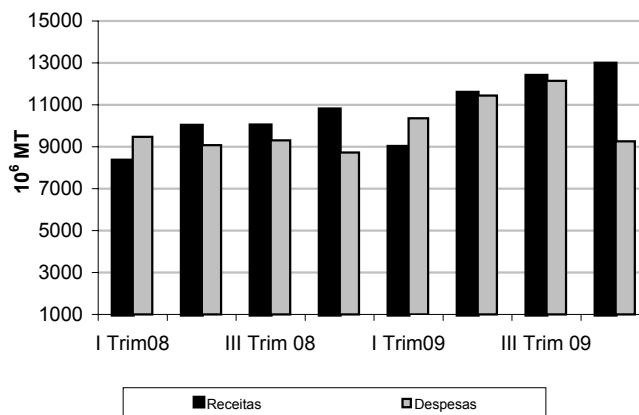


FIG. 9-Orçamento do Estado



Inflação

Ao longo do IV trimestre de 2009, o País registou um agravamento do nível geral de preços na ordem de 3,72%.

Esta tendência, resultou do agravamento de preços em todos os meses do trimestre, com destaque para Dezembro com 2,1% de aumento.

Uma avaliação por cidades, permite concluir que a Cidade de Maputo, foi aquela que maior agravamento de preços teve, com 4,14% de aumento no trimestre.

A inflação acumulada até Dezembro situou-se em 1,97%. sendo que os preços na Cidade de Maputo agravaram-se em 4,21% e na Cidade da Beira em 0,31%. Entretanto, a Cidade de Nampula teve uma queda de preços em 0,31%.

Taxas de Juros

As taxas de Juros das operações activas e passivas diminuíram na ordem de 10,0% e 3,4% relativamente ao trimestre homólogo de 2008, respectivamente.

Em relação ao trimestre anterior também diminuíram na ordem 11,5% e 14,1%, respectivamente.

FIG. 10-Inflação mensal

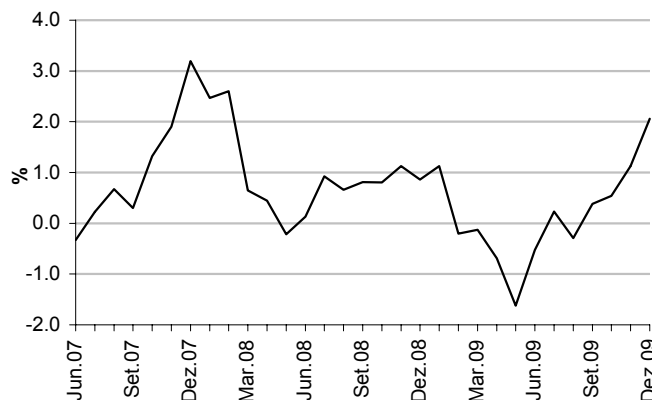


FIG. 11-Inflação acumulada

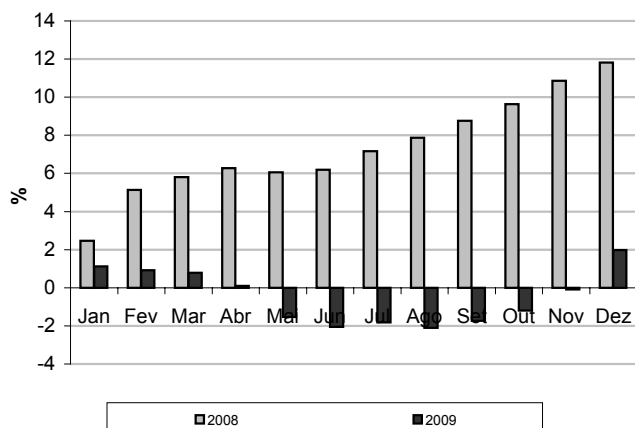
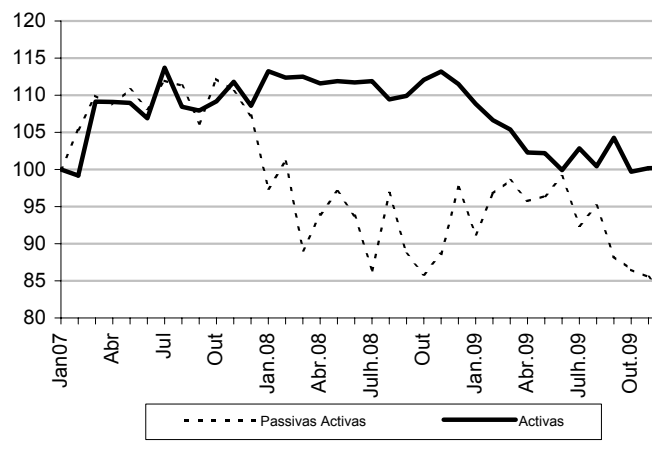


FIG. 12-Evolução das Taxas de juros
(Jan.07 = 100)



Paridade Meticais/Moeda Externa

As taxas de câmbio do período em análise quando comparadas com as do mesmo período de 2008 apontam para uma depreciação do Metical, tanto em relação ao Dólar americano, como em relação ao Rand na ordem de 8,5% e 53,7%, respectivamente.

Relativamente ao trimestre anterior o Metical depreciou-se em relação ao Dollar americano e ao Rand sulafricano na ordem de 11,1% e 2,6%, respectivamente.

Comércio Externo

Os dados disponíveis do Comércio Externo indicam ter-se registado no trimestre em análise, uma queda das exportações em cerca de 20,5% e um aumento de importações em cerca de 10,0% quando comparados com o trimestre homólogo de 2008.

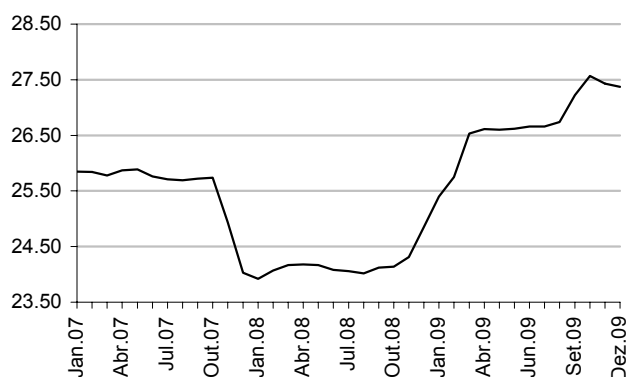
Em relação ao período anterior, tanto as importações como as exportações cresceram em cerca de 3,4% e 4,9%, respectivamente.

O défice da Balança comercial de acordo com os mesmos dados cresceu cerca de 88,3%, face ao trimestre homólogo e cerca de 9,8% relativamente ao período anterior.

A nível de produto há a destacar a queda nas exportações de Lingotes de alumínio e do Gás, e a subida de exportações de Energia, Tabaco e Açúcar.

Relativamente às importações há a destacar a queda de importações de materia prima para a mozal, da maquinaria e do gásóleo.

**FIG. 13-Paridade MT/USD,
B. Central**



**FIG. 14-Paridade MT/ZAR,
B. Central**

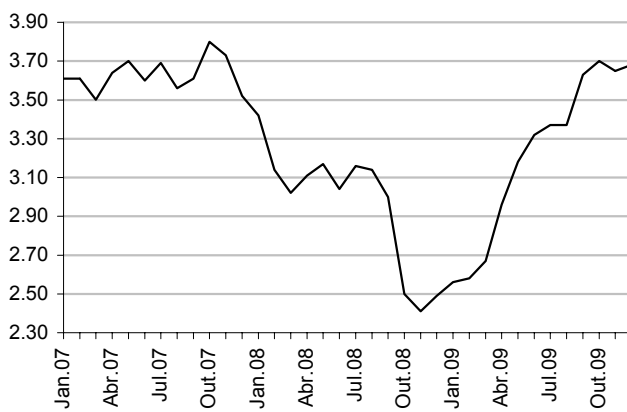
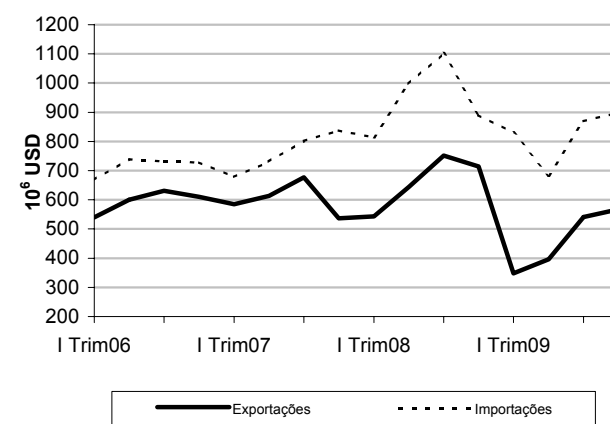


FIG. 15-Comércio externo



Quadro 1. Produto Interno Bruto Por Ramos de Actividade e por Trimestre a Preços Constantes de 2003

Ano	Trimestre	Agricultura	Pescas	Ind. Extraç. Mineira	Industria Transformadora	Electricidade e Água	Construção	Comércio e Serv. Reparação	Hotéis e Restaurantes	Transportes e Comunicações	Serviços Financeiros	Alug. Imo. Serv. Prest. Emp.	Administração Pública	Educação	Saúde e Acção Social	Outros Serviços	SIFIM	Valor Acrescentado	Impostos sobre Produtos	PIB a preços de mercado
Valores originais (não ajustados a sazonalidade) em 10⁹ MT																				
2008	1	9,706	658	456	5,336	1,958	1,128	4,522	583	3,803	2,043	2,883	1,436	1,504	532	666	-1,215	35,997	3,120	39,118
	2	13,990	673	475	4,649	2,104	1,192	5,351	659	4,712	2,028	2,889	1,492	1,510	539	669	-1,226	41,705	3,287	44,992
	3	9,482	683	520	5,227	2,310	1,772	4,627	667	4,435	1,986	2,894	1,584	1,513	545	672	-1,214	37,702	3,330	41,032
	4	5,777	687	499	5,412	2,081	1,304	3,984	655	4,146	2,053	2,896	1,412	1,515	553	673	-1,263	32,384	3,971	36,354
2009	1	11,041	686	490	5,183	2,299	1,322	4,700	543	3,627	2,196	2,896	1,746	1,515	561	673	-1,351	38,127	3,308	41,436
	2	15,619	686	511	5,056	2,298	1,292	5,535	615	4,091	2,276	2,896	1,711	1,515	569	673	-1,398	43,945	3,785	47,730
	3	10,396	697	547	5,325	2,424	1,916	4,899	726	4,626	2,343	2,896	1,793	1,515	578	673	-1,441	39,912	3,749	43,662
	4	6,262	718	513	5,627	2,211	1,433	4,293	716	4,507	2,426	2,896	1,570	1,515	587	673	-1,492	34,455	4,443	38,898
Valores ajustados à sazonalidade em 10⁹ MT																				
2008	1	9,372	657	467	5,172	1,946	1,274	4,516	633	4,137.5	2,019.8	2,883	1,401	1,464	532	665	-1,201	35,939	3,386	39,326
	2	9,456	674	477	4,772	2,130	1,328	4,600	638	4,626.4	2,021.4	2,889	1,528	1,498	539	669	-1,221	36,625	3,341	39,965
	3	9,873	684	499	5,309	2,244	1,450	4,642	653	4,149.6	2,005.8	2,894	1,490	1,525	546	672	-1,225	37,410	3,452	40,862
	4	10,987	685	503	5,336	2,121	1,317	4,741	636	4,177.5	2,064.8	2,896	1,524	1,557	553	673	-1,272	38,500	3,507	42,006
2009	1	10,633	685	504	5,050	2,306	1,482	4,703	594	3,945.1	2,169.0	2,896	1,695	1,475	561	673	-1,333	38,037	3,596	41,633
	2	10,582	687	514	5,201	2,322	1,459	4,756	594	4,014.6	2,268.2	2,896	1,734	1,504	569	673	-1,395	38,380	3,851	42,231
	3	10,853	698	525	5,394	2,336	1,547	4,921	710	4,321.9	2,366.0	2,896	1,695	1,526	578	673	-1,452	39,588	3,893	43,480
	4	11,833	717	516	5,536	2,274	1,462	5,096	694	4,549.8	2,443.5	2,896	1,705	1,556	587	673	-1,504	41,035	3,914	44,949
Variação percentual do volume relativamente ao período homólogo (%)																				
2008	1	11.7	6.7	15.9	1.0	-13.2	16.2	4.4	15.4	15.4	9.1	0.5	-0.3	7.8	9.6	2.7	5.6	6.2	3.6	6.0
	2	9.3	7.4	11.4	-8.8	0.2	7.6	6.3	-1.4	26.8	6.0	0.8	24.6	8.2	7.0	2.7	7.8	7.0	6.1	7.0
	3	11.5	7.4	14.7	5.0	7.4	15.6	6.1	12.7	10.2	-2.7	0.9	7.6	8.3	5.5	2.4	1.9	7.7	12.7	8.1
	4	17.7	6.7	8.7	7.1	5.1	-4.2	7.0	2.1	6.1	3.1	0.8	9.3	8.1	4.9	1.8	10.9	6.9	-3.1	5.7
2009	1	13.8	4.2	7.4	-2.9	17.4	17.3	4.0	-6.9	-4.6	7.5	0.5	21.6	0.7	5.4	1.1	11.2	5.9	6.0	5.9
	2	11.6	2.0	7.7	8.8	9.2	8.4	3.4	-6.7	-13.2	12.2	0.2	14.7	0.3	5.7	0.5	14.1	5.4	15.2	6.1
	3	9.6	2.1	5.3	1.9	4.9	8.1	5.9	8.9	4.3	18.0	0.1	13.2	0.1	6.0	0.2	18.7	5.9	12.6	6.4
	4	8.4	4.6	2.8	4.0	6.2	9.8	7.8	9.4	8.7	18.1	0.0	11.2	0.0	6.2	0.0	18.2	6.4	11.9	7.0
Variação percentual do volume relativamente ao período anterior (%)																				
2008	1	-0.9	2.3	0.8	3.1	-3.4	-5.7	1.4	1.1	5.5	1.1	0.3	2.4	1.6	0.9	0.7	4.8	0.8	-6.9	0.1
	2	0.9	2.5	2.2	-7.7	9.4	4.3	1.8	0.8	11.8	0.1	0.2	9.1	2.3	1.3	0.6	1.7	1.9	-1.3	1.6
	3	4.4	1.4	4.6	11.3	5.3	9.2	0.9	2.3	-10.3	-0.8	0.2	-2.5	1.8	1.3	0.4	0.3	2.1	3.3	2.2
	4	11.3	0.3	0.7	0.5	-5.5	-9.2	2.1	-2.5	0.7	2.9	0.1	2.3	2.1	1.3	0.2	3.8	2.9	1.6	2.8
2009	1	-3.2	0.0	0.2	-5.4	8.7	12.5	-0.8	-6.6	-5.6	5.0	0.0	11.2	-5.3	1.4	0.0	4.8	-1.2	2.5	-0.9
	2	-0.5	0.3	2.1	3.0	0.7	-1.5	1.1	0.1	1.8	4.6	0.0	2.3	2.0	1.6	0.0	4.6	0.9	7.1	1.4
	3	2.6	1.6	2.1	3.7	0.6	6.0	3.5	19.4	7.7	4.3	0.0	-2.3	1.5	1.5	0.0	4.1	3.1	1.1	3.0
	4	9.0	2.6	-1.6	2.6	-2.6	-5.5	3.6	-2.2	5.3	3.3	0.0	0.6	2.0	1.6	0.0	3.6	3.7	0.6	3.4

Quadro 2- Inflação, Taxas de juros e Câmbios

	Ano	Jan	Fev	Mar	Abr	Mai	Jun	Jul	Ago	Set	Out	Nov	Dez
Inflação Mensal, %													
Maputo	2007	0.69	-0.09	0.95	1.22	1.01	-0.12	0.21	0.52	-0.14	0.96	1.88	2.77
	2008	1.00	2.08	0.12	0.45	-0.01	0.12	0.38	0.59	-0.02	0.56	0.31	0.47
	2009	1.32	0.00	0.88	-0.28	-1.29	-0.27	0.15	-0.69	0.23	0.61	1.42	2.10
Beira	2007	2.50	2.33	1.19	0.08	0.35	-2.75	-0.40	0.12	2.14	1.14	2.55	4.81
	2008	5.80	4.62	1.11	-0.49	-1.60	-1.40	1.61	0.44	0.26	1.62	1.31	2.79
	2009	2.39	-0.76	-0.87	-0.99	-3.19	-1.35	0.46	0.49	0.90	0.95	1.20	1.20
Nampula	2007	1.72	3.32	-1.20	-0.03	-0.48	1.31	0.76	1.39	-0.36	2.14	1.43	2.65
	2008	2.38	1.79	1.18	1.25	0.62	1.44	1.30	0.97	2.69	0.55	2.33	-0.05
	2009	-0.23	-0.06	-1.17	-1.14	-0.87	-0.28	0.18	-0.27	0.24	0.08	0.56	2.71
Moçambique	2007	1.37	1.36	0.41	0.62	0.46	-0.33	0.22	0.67	0.30	1.32	1.90	3.19
	2008	2.47	2.60	0.64	0.44	-0.22	0.13	0.92	0.66	0.81	0.80	1.12	0.86
	2009	1.13	-0.20	-0.13	-0.69	-1.62	-0.52	0.23	-0.29	0.39	0.54	1.13	2.06
Inflação Acumulada, %													
Maputo	2007	0.69	0.59	1.55	2.79	3.83	3.71	3.92	4.46	4.32	5.31	7.29	10.26
	2008	1.00	3.10	3.22	3.68	3.67	3.80	4.19	4.80	4.78	5.36	5.69	6.19
	2009	1.32	1.32	2.21	1.92	0.60	0.33	0.49	-0.20	0.02	0.64	2.07	4.21
Beira	2007	2.50	4.88	6.13	6.22	6.60	3.67	3.25	3.38	5.59	6.80	9.51	14.78
	2008	5.80	10.69	11.92	11.38	9.59	8.06	9.81	10.29	10.58	12.36	13.83	17.02
	2009	2.39	1.61	0.73	-0.27	-3.44	-4.75	-4.31	-3.84	-2.98	-2.05	-0.88	0.31
Nampula	2007	1.72	5.10	3.84	3.81	3.31	4.67	5.47	6.93	6.56	8.84	10.39	13.32
	2008	2.38	4.21	5.44	6.76	7.42	8.97	10.39	11.46	14.46	15.09	17.77	17.71
	2009	-0.23	-0.29	-1.46	-2.58	-3.43	-3.71	-3.53	-3.79	-3.56	-3.48	-2.94	-0.31
Moçambique	2007	1.37	2.77	3.19	3.83	4.31	3.96	4.19	4.89	5.21	6.60	8.63	12.10
	2008	2.47	5.13	5.81	6.28	6.05	6.19	7.17	7.88	8.76	9.63	10.86	11.82
	2009	1.13	0.92	0.79	0.10	-1.53	-2.05	-1.82	-2.10	-1.73	-1.20	-0.08	1.97
Taxas de juros, %													
Passivas>1 ano	2007	11.30	12.00	12.50	12.30	12.60	12.30	12.70	12.60	12.10	12.70	12.50	12.20
	2008	11.05	11.47	10.11	10.66	11.01	10.64	9.81	10.99	10.06	11.36	11.72	11.64
	2009	10.36	10.98	10.97	10.87	10.94	11.24	11.01	10.79	10.02	10.19	10.25	9.36
Activas>2 anos	2007	19.30	19.10	21.00	21.00	21.00	20.60	21.90	20.90	20.80	21.00	21.50	20.90
	2008	21.81	21.65	21.67	21.49	21.55	21.52	21.55	21.09	21.17	21.58	21.80	21.47
	2009	20.96	20.54	20.30	19.70	19.68	19.24	19.81	19.34	20.08	19.20	18.91	19.30
Prime rate	2007	20.10	20.10	20.10	20.10	20.10	19.90	19.70	19.30	19.20	19.00	18.90	18.90
	2008	18.65	18.39	18.39	18.39	18.39	18.39	18.39	18.61	18.36	17.99	17.99	17.99
	2009	17.26	16.33	16.33	15.87	15.87	15.87	15.56	15.35	16.50	15.22	15.22	15.22

Quadro 2- Inflação, Taxas de juros e Câmbios (continuação)

	Ano	Jan	Fev	Mar	Abr	Mai	Jun	Jul	Ago	Set	Out	Nov	Dez
Taxas de Câmbios, MT/Moeda													
Usd Banco Central	2007	25.85	25.84	25.78	25.87	25.89	25.76	25.71	25.69	25.72	25.74	24.94	24.03
	2008	23.92	24.07	24.17	24.18	24.17	24.08	24.06	24.02	24.12	24.14	24.31	24.85
	2009	25.40	25.75	26.53	26.61	26.60	26.62	26.66	26.74	27.22	27.57	27.43	27.37
Rand Banco Central	2007	3.61	3.61	3.50	3.64	3.70	3.60	3.69	3.56	3.61	3.80	3.73	3.52
	2008	3.42	3.14	3.02	3.11	3.17	3.04	3.16	3.14	3.00	2.50	2.41	2.49
	2009	2.56	2.58	2.67	2.96	3.18	3.32	3.37	3.37	3.63	3.70	3.65	3.68
Usd Mercado Câmbial	2007	26.1	26.2	26.2	26.3	26.3	26.1	26.0	25.8	25.9	25.8	25.2	24.2
	2008	24.0	24.3	24.3	24.3	24.2	24.1	24.1	24.0	24.1	24.3	24.3	25.5
	2009	25.6	26.1	27.1	27.3	27.2	26.8	26.9	27.2	27.9	29.1	29.5	29.5
Rand Mercado Câmbial	2007	3.64	3.67	3.57	3.70	3.75	3.64	3.73	3.58	3.64	3.83	3.75	3.54
	2008	3.43	3.17	3.04	3.13	3.18	3.04	3.16	3.13	3.00	2.52	2.41	2.51
	2009	2.58	2.61	2.74	3.11	3.25	3.34	3.39	3.42	3.71	3.91	3.92	3.95

Quadro 3 - Indicadores diversos

Descrição	Ano 2008	Ano 2009	III Trim.08	IV Trim.08	I Trim.09	II Trim.09	III Trim.09	IV Trim.09	Out.09	Nov.09	Dez.09	VH(%) IV Trim
1- Finanças Públicas												
1.1- Receitas, 103 MT	39,109,323	45,874,330	10,000,305	10,777,685	8,980,075	11,566,428	12,368,254	12,959,573	4,056,313	4,434,258	4,469,002	20.24
Receitas totais fiscais	32,315,245	39,198,951	8,481,371	8,672,689	7,528,954	10,044,148	10,600,667	11,025,183	3,437,028	3,811,543	3,776,613	27.13
Impostos sobre o rendimento	11,722,824	13,723,616	3,486,818	2,676,415	2,333,474	4,280,992	4,060,310	3,048,841	1,126,858	916,712	1,005,270	13.92
Impostos sobre bens e serviços	19,132,124	23,690,001	4,620,253	5,637,782	4,786,690	5,361,997	6,056,501	7,484,814	2,165,593	2,716,916	2,602,304	32.76
Outros impostos	1,460,296	1,785,343	374,301	358,491	408,789	401,169	483,856	491,529	144,576	177,914	169,038	37.11
Receitas Totais não fiscais	2,400,373	3,030,771	647,864	707,719	654,658	691,760	817,865	866,488	266,973	288,255	311,261	22.43
Receitas de capital	1,728,270	1,527,126	199,860	659,682	164,150	392,705	340,916	629,354	119,020	232,756	277,578	-4.60
1.2- Despesas, 103 MT	36,697,036	43,331,454	9,300,679	8,837,597	10,358,337	11,442,236	12,151,529	9,379,352	6.13
Despesas correntes	36,446,690	43,124,564	9,261,071	8,719,739	10,338,735	11,392,162	12,097,423	9,296,244	6.61
Despesas de capital	250,346	206,890	39,608	117,858	19,602	50,074	54,106	83,108	-29.48
2- Energia, Mwh												
Produção	15,110,948	16,279,370	4,422,606	3,548,236	3,993,079	3,813,270	4,113,633	4,359,388	1,521,251	1,346,604	1,491,533	22.86
Importação	7,735,178	7,983,715	1,920,394	1,964,910	1,979,603	2,031,564	1,985,781	1,986,769	667,194	657,318	662,256	1.11
Energia disponível	22,816,633	24,263,085	6,343,000	5,483,653	5,972,681	5,844,834	6,099,414	6,346,156	2,188,445	2,003,923	2,153,789	15.73
Consumo interno	7,615,593	7,955,522	1,938,059	1,959,151	1,974,664	2,029,721	1,984,830	1,966,307	658,206	652,666	655,436	0.37
Exportações	11,152,789	12,746,864	3,362,272	2,536,784	2,924,592	3,102,935	3,114,912	3,604,424	1,126,291	1,394,660	1,083,473	42.09
3- Movimento de Hóspedes, Unidade												
Hóspedes totais	501,582	481,807	131,578	130,392	108,333	119,426	128,519	125,528	42,370	42,277	40,882	-3.73
Nacionais	244,546	243,833	64,779	63,597	56,062	58,774	64,476	64,521	21,154	21,474	21,893	1.45
Estrangeiros	257,036	237,975	66,799	66,795	52,271	60,653	64,043	61,008	21,215	20,803	18,989	-8.66
4- Transporte ferroviário												
Passageiros transportados, Un	2,078	2,660	554	564	595	628	742	695	208	216	272	23.35
Carga ferroviária (10 ³ Ton-Líqu	4,825	4,609	1,260	1,006	1,054	1,154	1,135	1,266	491	394	380	25.86
5- Transporte aéreo												
Passageiros transportados, 10 ³	472	468	127	121	108	116	120	124	36	42	46	2.48
Carga transportada, Ton	5,437	4,509	1,415	1,437	1,111	1,186	1,166	1,046	357	346	343	-27.21
6- Comércio externo, 10³ Usd												
Importações	3,803,621	3,281,793	1,101,907	890,687	830,417	682,393	869,666	899,316	263,606	301,704	334,006	0.97
Exportações	2,653,260	1,852,555	751,127	714,496	347,624	396,209	541,173	567,549	185,777	190,941	190,831	-20.57

Quadro 4 - Índices do Volume de negócios, N° de Trabalhadores e Remunerações (I Trim06 = 100)

Descrição	IV Trim.07	I Trim.08	II Trim.08	III Trim.08	IV Trim.08	I Trim.09	II Trim.09	III Trim.09	IV Trim.09	VH(%) IV Trim
7- Volume de negócios e Remunerações total										
Volume de Negócios	131.45	132.96	140.43	133.04	123.01	128.02	125.32	121.63	113.48	-7.75
Nº de Trabalhadores	102.79	109.32	110.96	111.68	109.05	111.04	110.96	109.66	112.57	3.23
Remunerações	107.15	113.65	115.39	118.57	121.43	118.24	165.54	133.70	130.16	7.19
8- Indústria										
Volume de Negócios	131.44	132.95	140.43	133.03	122.98	128.00	125.30	121.61	113.45	-7.75
Nº de Trabalhadores	102.18	119.80	124.34	125.42	119.20	123.85	123.06	116.87	123.26	3.40
Remunerações	106.38	113.31	115.69	119.61	121.85	117.65	171.22	133.17	126.53	3.84
9- Transportes e comunicações										
Volume de Negócios	121.35	119.24	122.17	123.56	123.98	123.22	126.73	127.19	127.02	2.45
Nº de Trabalhadores	102.18	97.64	97.80	98.34	98.53	98.44	100.22	101.07	101.06	2.57
Remunerações	103.47	105.17	106.29	110.06	109.84	111.03	111.23	116.59	116.49	6.06
10- Turismo										
Volume de Negócios	145.70	119.32	145.71	156.31	152.87	126.63	147.31	165.67	169.72	11.02
Nº de Trabalhadores	101.91	104.48	102.04	102.61	102.50	102.63	102.79	108.06	108.79	6.13
Remunerações	107.51	112.23	108.44	106.06	114.19	117.43	127.41	148.19	152.00	33.12
11- Restaurantes										
Volume de Negócios	136.38	109.07	106.31	115.37	120.54	114.65	114.00	162.29	147.80	22.62
Nº de Trabalhadores	103.91	102.12	100.65	102.10	101.60	101.88	100.30	104.15	104.74	3.09
Remunerações	135.14	134.61	140.03	143.67	143.06	145.71	145.40	78.97	157.61	10.17
12- Serviços										
Volume de Negócios	120.22	113.09	116.80	115.64	115.80	115.80	154.65	159.90	164.50	42.05
Nº de Trabalhadores	101.07	99.76	98.96	99.06	98.96	98.96	99.50	99.99	99.94	0.99
Remunerações	116.08	110.57	110.78	110.69	110.61	110.64	128.86	137.93	136.89	23.76
13- Comércio										
Volume de Negócios	182.93	183.88	170.60	225.95	270.49	228.27	241.06	241.82	243.55	-9.96
Nº de Trabalhadores	109.25	108.52	108.98	108.87	108.92	108.92	107.04	110.05	110.80	1.73
Remunerações	141.57	146.92	127.10	127.94	128.15	151.56	146.18	156.80	157.34	22.77