



INSTITUTO NACIONAL DE ESTATÍSTICA

Nº 09, Junho 2010

SÍNTESE DE CONJUNTURA ECONÓMICA

I TRIMESTRE DE 2010

PRESIDÊNCIA DO INE

João Dias Loureiro

Presidente

Manuel da Costa Gaspar

Vice-Presidente

Valeriano da Conceição Levene

Vice-Presidente

FICHA TÉCNICA

Título

Síntese de Conjuntura Económica
MAPUTO, JUNHO/2010

Editor

Instituto Nacional de Estatística
Av. Ahmed Sekou Touré, n° 2 I, 8° Andar
Caixa Postal: 493 Maputo
Telefones: + 258-21490930 ; 21494530
Fax: + 258-21491744; 21492512; 21498118
E-Mail: Info@ine.gov.mz
Portal: www.ine.gov.mz

Direcção

Saíde Dade
*Director das Contas Nacionais e Indicadores
Globais*

Produção

Departamento de Preços e Conjuntura
Firmino A. Guiliche - Chefe de Departamento
Cacilda Mateus e Jeremias Chirindza

Colaboração

Direcção de Estatísticas Sectoriais e de Empresas

Difusão

Instituto Nacional de Estatística
1° Andar Flat 14

SUMÁRIO

PIB trimestral

Indicador de clima económico

Indicador de expectativas de emprego

Índices de volume de negócios

Energia eléctrica

Movimento de hóspedes

Transporte ferroviário e aéreo de passageiros

Orçamento do estado

Inflação

Taxas de juros

Taxas de câmbios

Comércio externo

Quadro 1 – Produto Interno Bruto

Quadro 2 – Inflação, taxas de juros e câmbios

Quadro 2 – Inflação, taxas de juros e câmbios
(continuação)

Quadro 3 – Indicadores diversos

Quadro 4 – Índices do Volume de Negócios, Nº de
Trabalhadores e Remunerações

Produto Interno Bruto (PIB)

As estimativas preliminares do PIB a preços constantes de 2003, indicam um crescimento da economia, no I trimestre de 2010 tanto em relação ao período homólogo de 2009 como em relação ao trimestre anterior. Em relação ao período homólogo, a economia moçambicana cresceu 9,5%, o que representa uma aceleração na ordem dos 2,5 pontos percentuais.

Comparativamente com o trimestre anterior, a economia cresceu 3,1%, o que também representa uma aceleração da actividade económica no trimestre em análise na ordem dos 1.1 pontos percentuais.

O desempenho da actividade económica no I trimestre de 2010 relativamente ao mesmo período do ano anterior foi impulsionado fundamentalmente pela Agricultura que cresceu 11,9%, Serviços de alojamento e restauração (17,9%), dos Transportes e comunicações (14,8%) e da Construção (13,9%).

Indicador de Clima Económico

O Indicador de clima económico (ICE) no I trimestre de 2010 apresentou um perfil ascendente.

Os sectores de alojamento e restauração, dos transportes, da construção e de outros serviços são os que mais contribuíram para esta tendência crescente, com ênfase nos meses de Fevereiro e Março.

Indicador de expectativa de emprego

A expectativa de emprego no primeiro trimestre de 2010 teve, no geral, uma tendência descendente, como consequência do comportamento descendente dos sectores de alojamento e restauração, transportes e construção.

Fig. 1-Evolução do PIB, %

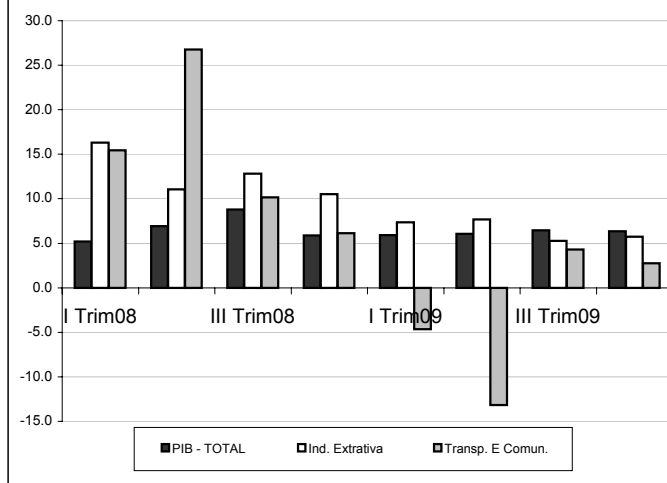


FIG. 2-Indicador de Clima Económico (Jan.04 = 100)

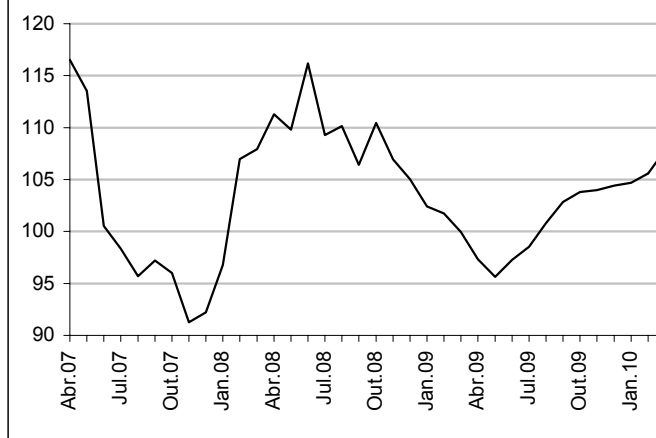
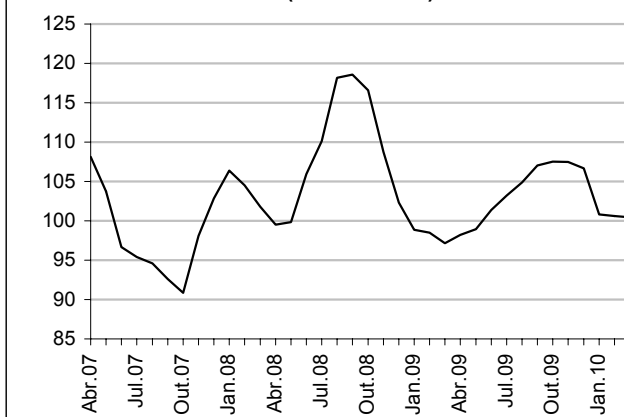


FIG. 3-Indicador de expectativa de emprego (Jan.04 = 100)



Índices de Volume de Negócios

O volume de negócios decresceu no primeiro trimestre de 2010 em cerca de 7,3% relativamente ao trimestre homólogo de 2009.

Esta tendência decrescente é explicada fundamentalmente pela queda do volume de negócios da indústria transformadora, pese embora todos os outros sectores terem registado um crescimento.

Contudo, em relação ao trimestre anterior, houve um crescimento na ordem de 4,5%.

O número de trabalhadores e as remunerações cresceram face ao período homólogo em 2,1% e 9,4%, respectivamente.

Energia Elétrica

De acordo com a informação disponível, a oferta total de energia eléctrica decresceu, face ao trimestre homólogo de 2009 em cerca de 2,9%, como resultado queda na produção e nas importações na ordem dos 3,3% e 2,0%, respectivamente. Contudo, face ao trimestre anterior a oferta total de energia cresceu em 6,4%.

Movimento de Hóspedes

O número de hóspedes total nos estabelecimentos hoteleiros aumentou no trimestre em análise comparativamente ao mesmo período de 2009 na ordem dos 9,1%, induzido pelo comportamento dos hóspedes tanto nacionais como estrangeiros que cresceram na ordem dos 9,7% e 8,5% respectivamente.

Contudo, em relação ao trimestre anterior, tanto o movimento dos hóspedes nacionais como estrangeiros, sofreu uma queda na ordem dos 4,7% e 7,1% respectivamente, sendo que no global caiu 5,8%.

**FIG. 4- Volume de negócio total
(I Trim.06 = 100)**

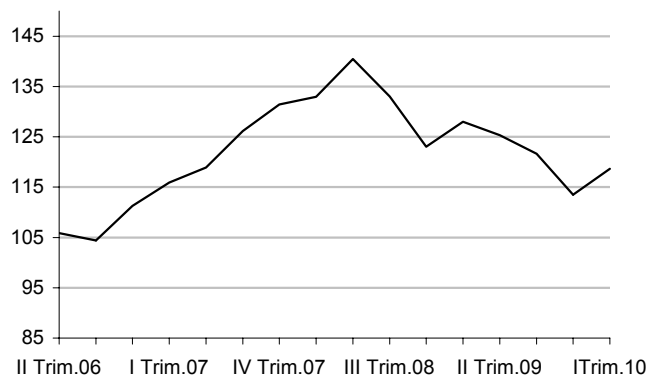


FIG. 5-Energia eléctrica

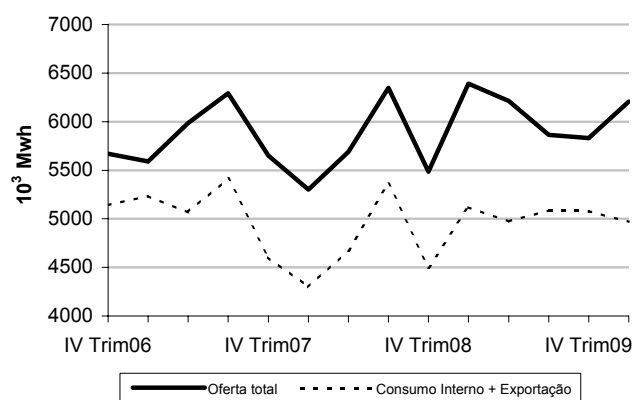
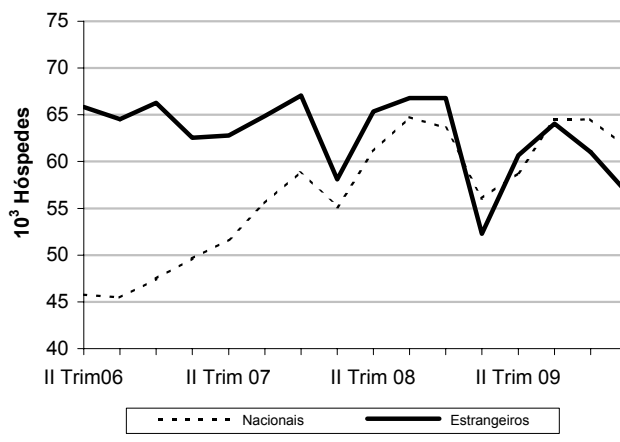


FIG. 6-Movimento de hóspedes



Transporte ferroviário e aéreo

No trimestre em análise, o transporte ferroviário, registou um crescimento da carga transportada face ao trimestre homólogo de 2009 em cerca de 19,6%, enquanto que no transporte aéreo houve uma queda da carga transportada em 22,3%.

Ainda na mesma categoria, em relação ao trimestre anterior, tanto o transporte ferroviário como aéreo registaram uma queda em cerca de 0,5% e 13,2%, respectivamente.

Relativamente ao transporte de passageiros, tanto o serviço de transporte ferroviário como o aéreo registaram, no trimestre em análise um crescimento em cerca de 37,6% e 7,3%, respectivamente, relativamente ao período homólogo de 2009.

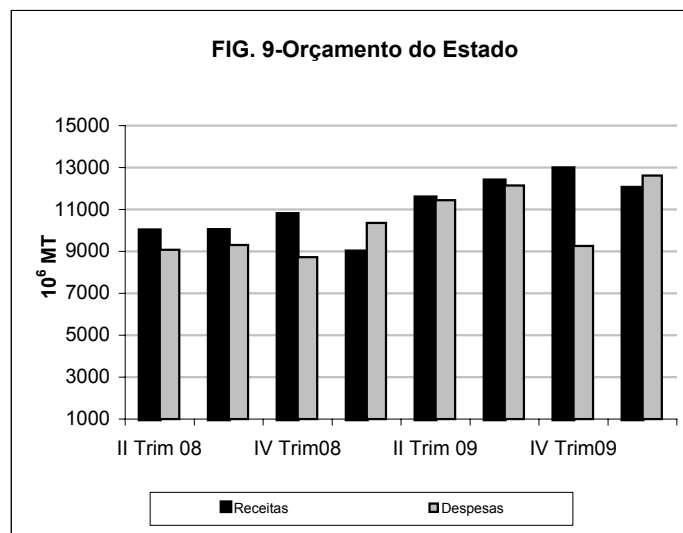
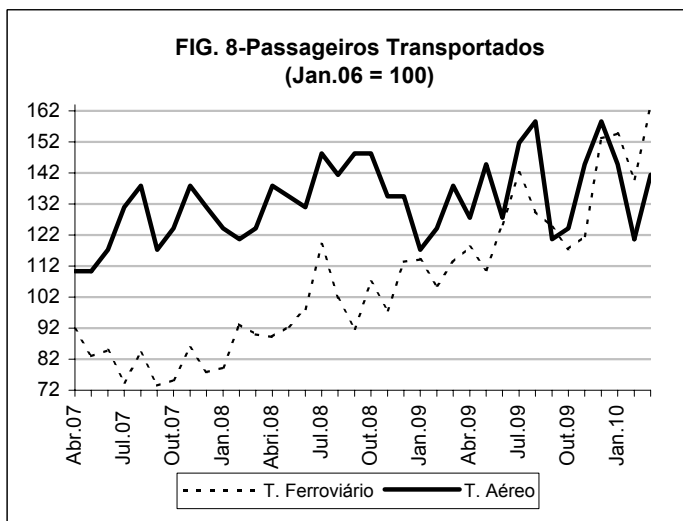
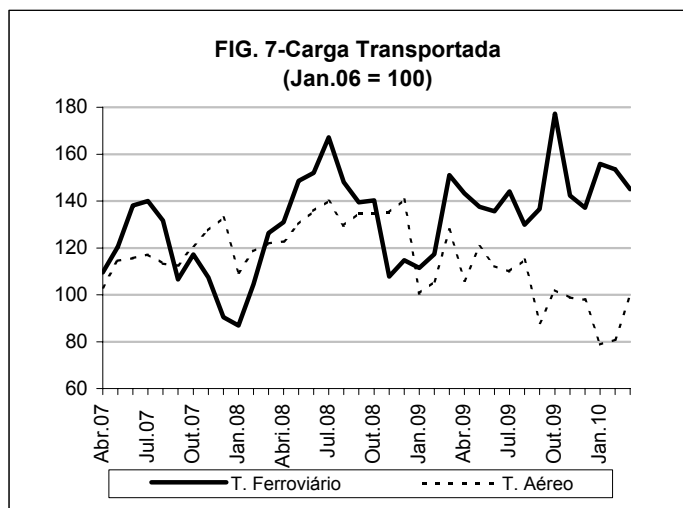
Contudo, quando comparado com o período anterior, o transporte ferroviário registou um crescimento em cerca de 16,8%, enquanto que o aéreo decresceu em cerca de 4,8%.

Orçamento do Estado

Os dados disponíveis da execução orçamental, indicam que no I trimestre de 2010 as receitas correntes cresceram, comparativamente ao trimestre homólogo em cerca de 34,0% e decresceram face ao trimestre anterior em cerca de 7,1%. Este comportamento foi induzido pelas rubricas das receitas fiscais e não fiscais que cresceram, em comparação com o trimestre homólogo de 2009 em cerca de 35,2% e 26,0%, respectivamente.

Ainda em termos homólogos, as receitas de capital decresceram cerca de 24,2%.

Noutra vertente da execução orçamental, registou-se um aumento da despesa face ao trimestre homólogo em cerca de 22,2%.



Inflação

No trimestre em análise o País registou um aumento do nível geral de preços na ordem dos 6,17%, com a alimentação e as bebidas não alcoólicas a ditarem esta tendência ao contribuírem com 5,17 pontos percentuais positivos.

Refira-se que o aumento dos preços do Tomate, da Couve, do Arroz, da Água canalizada, do Alface, da Farinha de milho e do Coco, foi a razão principal do agravamento geral que se verificou, sendo que no conjunto tiveram um impacto de cerca de 4,26 pontos percentuais positivos.

No horizonte temporal, esta tendência resultou do agravamento de preços em todos os meses do trimestre, com mais incidência para o mês de Janeiro (2,7%).

Uma avaliação por cidades, permite concluir que o agravamento de preços no trimestre foi mais severo na Cidade da Beira, cujo nível de aumento atingiu os 9,5%.

Taxas de Juros

As taxas de Juros das operações passivas e activas do trimestre em análise quando comparadas com as do trimestre homólogo de 2009 diminuíram em cerca de 10,6% e 6,2%, respectivamente.

Ao longo do trimestre, o mês de Março teve uma queda das taxas passivas em 4,3%. Para as activas o mês de Fevereiro registou uma diminuição da taxa em 0,4%.

Em relação ao trimestre anterior as taxas passivas diminuíram na ordem 3,4% enquanto que as activas aumentaram em cerca de 0,9%.

FIG. 10-Inflação mensal

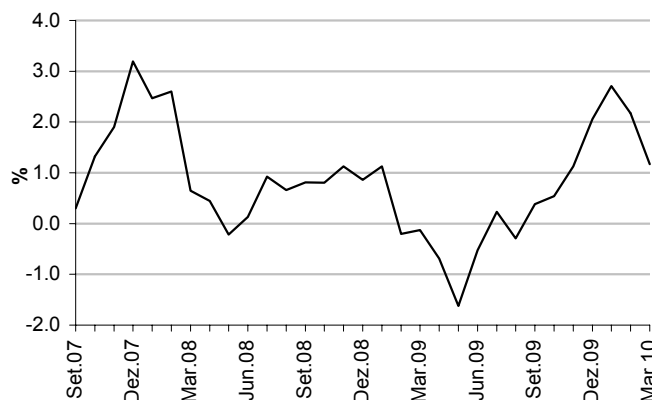


FIG. 11-Inflação acumulada

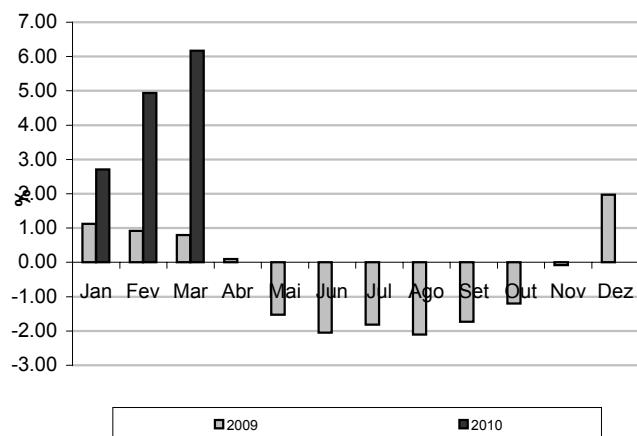
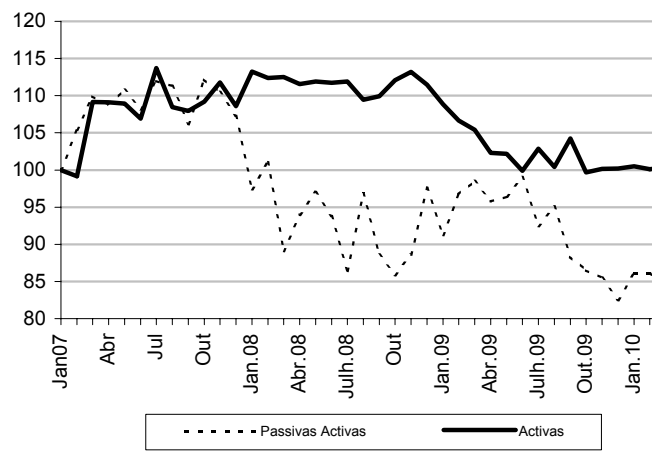


FIG. 12-Evolução das Taxas de juros (Jan.07 = 100)



Paridade Meticais/Moeda Externa

No I trimestre de 2010, o Metical continuou a depreciar-se em relação às principais moedas tanto em relação ao período homólogo de 2009 como em relação ao anterior. Assim, em relação ao período homólogo, o Metical depreciou-se face ao dólar americano na ordem de 10,7% e em relação ao Rand sulafricano na ordem dos 21,9%.

Relativamente ao trimestre anterior a depreciação foi menos intensa tendo-se situado na ordem dos 1,6% em relação ao Dólar americano e 1,2% em relação ao Rand sulafricano.

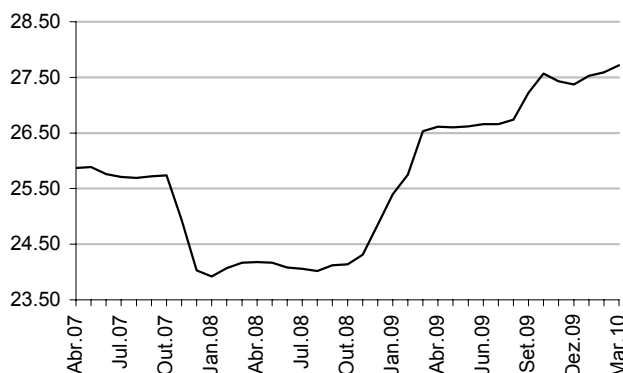
Comércio Externo

Os dados disponíveis do Comércio Externo indicam ter-se registado no trimestre em análise, um aumento das exportações em cerca de 13,3%. A nível de produto, destaque vai para o aumento das exportações de lingotes de alumínio, da energia eléctrica, do gás e do tabaco.

Em relação ao período anterior, tanto as importações como as exportações decresceram em cerca de 21,6% e 25,5%, respectivamente.

O défice da Balança comercial reduziu em cerca de 28,1%, face ao trimestre homólogo e 16,0% relativamente ao período anterior.

**FIG. 13-Paridade MT/USD,
B. Central**



**FIG. 14-Paridade MT/ZAR,
B. Central**

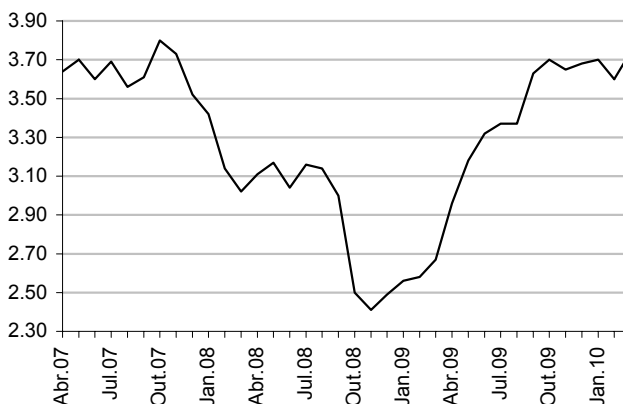
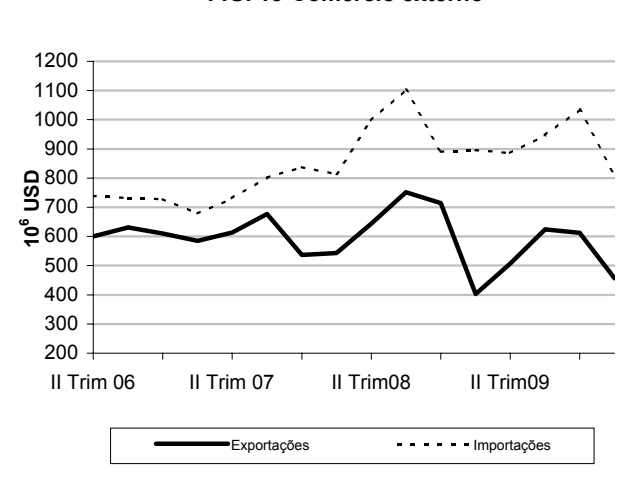


FIG. 15-Comércio externo



Quadro 1. Produto Interno Bruto Por Ramos de Actividade e por Trimestre a Preços Constantes de 2003

Ano	Trimestre	Agricultura	Pescas	Ind. Extraç. Mineira	Industria Transformadora	Electricidade e Água	Construção	Comércio e Serv. Reparação	Hoteis e Restaurantes	Transportes e Comunicações	Serviços Financeiros	Alug. Imo. Serv. Prest. Emp.	Administração Pública	Educação	Saúde e Acção Social	Outros Serviços	SIFIM	Valor Acrescentado	Impostos sobre Produtos	PIB a preços de mercado
Valores originais (não ajustados a sazonalidade) em 10 ⁶ MT																				
2008	3	9,287	681	492	5,438	1,989	1,880	4,687	701	4,375	1,975	2,893	1,542	1,503	553	672	-1,213	37,456	3,652	41,108
	4	5,818	661	466	5,660	1,787	1,326	4,092	691	4,213	2,023	2,910	1,355	1,528	565	677	-1,244	32,527	4,242	36,768
2009	1	10,625	627	455	5,402	2,133	1,260	4,874	573	3,846	2,134	2,930	1,643	1,590	578	682	-1,303	38,051	3,421	41,473
	2	14,899	604	473	5,283	1,965	1,275	5,726	648	4,481	2,188	2,946	1,588	1,617	590	685	-1,327	43,643	3,649	47,292
	3	9,862	595	505	5,542	2,031	1,895	5,070	765	5,178	2,235	2,956	1,648	1,635	603	688	-1,353	39,857	4,077	43,934
	4	5,579	600	472	5,849	2,101	1,491	4,453	754	5,099	2,306	2,961	1,437	1,644	617	689	-1,393	34,660	4,695	39,355
2010	1	11,890	611	475	5,610	2,230	1,436	5,331	676	4,415	2,484	2,961	1,869	1,797	635	689	-1,500	41,607	3,811	45,418
Valores ajustados a sazonalidade em 10 ⁶ MT																				
2008	2	9,171	684	457	4,927	1,894	1,366	4,625	664	4,525	2,023	2,882	1,504	1,475	543	668	-1,231	36,296	3,711	40,056
	3	9,603	682	472	5,502	1,959	1,568	4,709	690	4,093	1,996	2,893	1,452	1,515	553	672	-1,226	37,012	3,742	40,764
	4	11,185	660	470	5,544	1,806	1,312	4,854	668	4,194	2,036	2,909	1,477	1,573	565	677	-1,252	37,873	3,766	41,552
2009	1	10,172	628	469	5,351	2,113	1,428	4,880	629	4,218	2,103	2,931	1,577	1,547	577	682	-1,283	38,133	3,702	41,831
	2	10,149	605	476	5,405	1,999	1,414	4,924	625	4,422	2,181	2,946	1,610	1,604	590	685	-1,326	38,572	3,755	42,423
	3	10,212	595	483	5,590	1,987	1,567	5,102	752	4,833	2,258	2,956	1,557	1,648	604	688	-1,366	39,418	4,177	43,567
	4	10,698	600	476	5,703	2,137	1,483	5,265	727	5,078	2,327	2,960	1,584	1,692	617	689	-1,403	40,319	4,155	44,435
2010	1	11,356	611	491	5,597	2,205	1,624	5,347	744	4,855	2,443	2,962	1,779	1,749	634	689	-1,477	41,694	4,132	45,824
Variação percentual do volume relativamente ao período homólogo (%)																				
2008	2	5.6	9.4	6.5	-5.4	-11.5	12.2	6.9	2.9	23.3	6.0	0.5	22.8	6.7	7.8	2.4	8.6	5.4	16.7	6.2
	3	9.2	7.2	8.6	9.2	-7.6	22.6	7.5	18.6	8.7	-3.2	0.9	4.8	7.6	6.8	2.4	1.8	7.0	23.6	8.3
	4	18.5	2.6	1.6	12.0	-9.7	-2.6	9.9	7.8	7.9	1.6	1.2	4.8	9.1	7.2	2.4	9.2	7.4	3.5	6.9
2009	1	11.7	-6.2	2.7	-1.5	17.6	9.9	7.6	-4.6	3.7	4.2	2.0	15.2	7.2	7.9	2.7	6.2	6.5	1.6	6.1
	2	10.3	-11.9	4.3	9.6	5.7	2.6	6.5	-5.8	-2.2	7.8	2.2	8.1	8.7	8.8	2.7	7.5	6.3	0.9	5.8
	3	6.2	-12.6	2.6	1.9	2.1	0.8	8.2	9.1	18.4	13.2	2.2	6.9	8.8	9.2	2.4	11.5	6.4	11.6	6.9
	4	-4.1	-9.1	1.3	3.3	17.6	12.4	8.8	9.1	21.0	14.0	1.8	6.1	7.6	9.2	1.8	12.0	6.6	10.7	7.0
2010	1	11.9	-2.6	4.5	3.8	4.5	13.9	9.4	17.9	14.8	16.4	1.1	13.7	13.0	9.8	1.1	15.2	9.3	11.4	9.5
Variação percentual do volume relativamente ao período anterior (%)																				
2008	2	0.2	2.4	0.4	-8.3	6.3	4.7	2.2	1.7	11.6	0.0	0.3	8.6	2.3	1.5	0.6	1.7	1.4	2.2	1.6
	3	4.7	-0.4	3.3	11.7	3.4	14.8	1.8	3.9	-9.6	-1.3	0.4	-3.4	2.7	1.9	0.7	-0.4	2.0	0.8	1.8
	4	16.5	-3.2	-0.4	0.8	-7.8	-16.3	3.1	-3.1	2.5	2.0	0.5	1.7	3.8	2.2	0.7	2.1	2.3	0.7	1.9
2009	1	-9.1	-4.9	-0.2	-3.5	17.0	8.8	0.5	-5.9	0.6	3.3	0.8	6.8	-1.6	2.1	0.7	2.5	0.7	-1.7	0.7
	2	-0.2	-3.7	1.5	1.0	-5.4	-1.0	0.9	-0.6	4.9	3.7	0.5	2.1	3.7	2.3	0.6	3.3	1.2	1.4	1.4
	3	0.6	-1.6	1.5	3.4	-0.6	10.8	3.6	20.3	9.3	3.5	0.3	-3.3	2.7	2.3	0.4	3.0	2.2	11.2	2.7
	4	4.8	0.8	-1.6	2.0	7.6	-5.4	3.2	-3.3	5.1	3.1	0.1	1.7	2.7	2.2	0.2	2.7	2.3	-0.5	2.0
2010	1	6.2	1.9	3.3	-1.9	3.2	9.5	1.6	2.3	-4.4	5.0	0.1	12.3	3.4	2.7	0.0	5.3	3.4	-0.5	3.1

Quadro 2- Inflação, Taxas de juros e Câmbios

	Ano	Jan	Fev	Mar	Abr	Mai	Jun	Jul	Ago	Set	Out	Nov	Dez
Inflação Mensal, %													
Maputo	2008	1.00	2.08	0.12	0.45	-0.01	0.12	0.38	0.59	-0.02	0.56	0.31	0.47
	2009	1.32	0.00	0.88	-0.28	-1.29	-0.27	0.15	-0.69	0.23	0.61	1.42	2.10
	2010	2.14	1.69	1.16									
Beira	2008	5.80	4.62	1.11	-0.49	-1.60	-1.40	1.61	0.44	0.26	1.62	1.31	2.79
	2009	2.39	-0.76	-0.87	-0.99	-3.19	-1.35	0.46	0.49	0.90	0.95	1.20	1.20
	2010	3.97	3.89	1.61									
Nampula	2008	2.38	1.79	1.18	1.25	0.62	1.44	1.30	0.97	2.69	0.55	2.33	-0.05
	2009	-0.23	-0.06	-1.17	-1.14	-0.87	-0.28	0.18	-0.27	0.24	0.08	0.56	2.71
	2010	2.64	1.58	0.83									
Moçambique	2008	2.47	2.60	0.64	0.44	-0.22	0.13	0.92	0.66	0.81	0.80	1.12	0.86
	2009	1.13	-0.20	-0.13	-0.69	-1.62	-0.52	0.23	-0.29	0.39	0.54	1.13	2.06
	2010	2.71	2.17	1.17									
Inflação Acumulada, %													
Maputo	2008	1.00	3.10	3.22	3.68	3.67	3.80	4.19	4.80	4.78	5.36	5.69	6.19
	2009	1.32	1.32	2.21	1.92	0.60	0.33	0.49	-0.20	0.02	0.64	2.07	4.21
	2010	2.14	3.87	5.07									
Beira	2008	5.80	10.69	11.92	11.38	9.59	8.06	9.81	10.29	10.58	12.36	13.83	17.02
	2009	2.39	1.61	0.73	-0.27	-3.44	-4.75	-4.31	-3.84	-2.98	-2.05	-0.88	0.31
	2010	3.97	8.01	9.75									
Nampula	2008	2.38	4.21	5.44	6.76	7.42	8.97	10.39	11.46	14.46	15.09	17.77	17.71
	2009	-0.23	-0.29	-1.46	-2.58	-3.43	-3.71	-3.53	-3.79	-3.56	-3.48	-2.94	-0.31
	2010	2.64	4.27	5.13									
Moçambique	2008	2.47	5.13	5.81	6.28	6.05	6.19	7.17	7.88	8.76	9.63	10.86	11.82
	2009	1.13	0.92	0.79	0.10	-1.53	-2.05	-1.82	-2.10	-1.73	-1.20	-0.08	1.97
	2010	2.71	4.94	6.17									
Taxas de juros, %													
Passivas>1 ano	2008	11.05	11.47	10.11	10.66	11.01	10.64	9.81	10.99	10.06	11.36	11.72	11.64
	2009	10.36	10.98	10.97	10.87	10.94	11.24	11.01	10.79	10.02	10.19	10.25	9.36
	2010	9.76	9.77	9.35									
Activas>2 anos	2008	21.81	21.65	21.67	21.49	21.55	21.52	21.55	21.09	21.17	21.58	21.80	21.47
	2009	20.96	20.54	20.30	19.70	19.68	19.24	19.81	19.34	20.08	19.20	18.91	19.30
	2010	19.36	19.28	19.33									
Prime rate	2008	18.65	18.39	18.39	18.39	18.39	18.39	18.39	18.61	18.36	17.99	17.99	17.99
	2009	17.26	16.33	16.33	15.87	15.87	15.87	15.56	15.35	16.50	15.22	15.22	15.22
	2010	14.39	14.39	14.59									

Quadro 2- Inflação, Taxas de juros e Câmbios (continuação)

	Ano	Jan	Fev	Mar	Abr	Mai	Jun	Jul	Ago	Set	Out	Nov	Dez
Taxas de Câmbios, MT/Moeda													
Usd Banco Central	2008	23.92	24.07	24.17	24.18	24.17	24.08	24.06	24.02	24.12	24.14	24.31	24.85
	2009	25.40	25.75	26.53	26.61	26.60	26.62	26.66	26.74	27.22	27.57	27.43	27.37
	2010	27.53	27.59	27.72									
Rand Banco Central	2008	3.42	3.14	3.02	3.11	3.17	3.04	3.16	3.14	3.00	2.50	2.41	2.49
	2009	2.56	2.58	2.67	2.96	3.18	3.32	3.37	3.37	3.63	3.70	3.65	3.68
	2010	3.70	3.60	3.74									
Usd Mercado Câmbial	2008	24.0	24.3	24.3	24.3	24.2	24.1	24.1	24.0	24.1	24.3	24.3	25.5
	2009	25.6	26.1	27.1	27.3	27.2	26.8	26.9	27.2	27.9	29.1	29.5	29.5
	2010	29.8	29.9	30.8									
Rand Mercado Câmbial	2008	3.43	3.17	3.04	3.13	3.18	3.04	3.16	3.13	3.00	2.52	2.41	2.51
	2009	2.58	2.61	2.74	3.11	3.25	3.34	3.39	3.42	3.71	3.91	3.92	3.95
	2010	4.00	3.91	4.15									

Quadro 3 - Indicadores diversos

Descrição	Ano 2008	Ano 2009	IV Trim.08	I Trim.09	II Trim.09	III Trim.09	IV Trim.09	I Trim.10	Jan.10	Fev.10	Mar.10	VH(%) Trim I
1- Finanças Públicas												
1.1- Receitas, 103 MT	39,109,323	45,874,330	10,777,685	8,980,075	11,566,428	12,368,254	12,959,573	12,030,461	4,173,156	3,881,432	3,975,873	34.0
Receitas totais fiscais	32,315,245	39,198,951	8,672,689	7,528,954	10,044,148	10,600,667	11,025,183	10,182,633	3,526,024	3,289,694	3,366,915	35.2
Impostos sobre o rendimento	11,722,824	13,723,616	2,676,415	2,333,474	4,280,992	4,060,310	3,048,841	2,989,719	1,025,692	968,975	995,052	28.1
Impostos sobre bens e serviços	19,132,124	23,690,001	5,637,782	4,786,690	5,361,997	6,056,501	7,484,814	6,629,879	2,297,640	2,145,676	2,186,563	38.5
Outros impostos	1,460,296	1,785,343	358,491	408,789	401,169	483,856	491,529	563,034	202,692	175,043	185,300	37.7
Receitas Totais não fiscais	2,400,373	3,030,771	707,719	654,658	691,760	817,865	866,488	824,577	249,362	261,711	313,504	26.0
Receitas de capital	1,728,270	1,527,126	659,682	164,150	392,705	340,916	629,354	124,456	14,263	61,144	49,049	-24.2
1.2- Despesas, 103 MT	36,697,036	43,331,454	8,837,597	10,358,337	11,442,236	12,151,529	9,379,352	12,629,180	21.9
Despesas correntes	36,446,690	43,124,564	8,719,739	10,338,735	11,392,162	12,097,423	9,296,244	12,629,180	22.2
Despesas de capital	250,346	206,890	117,858	19,602	50,074	54,106	83,108	
2- Energia, Mwh												
Produção	15,110,948	16,279,370	3,548,236	4,419,127	4,228,162	3,779,119	3,797,804	4,273,374	1,507,950	1,349,566	1,415,858	-3.3
Importação	7,735,178	7,983,715	1,964,910	1,970,941	1,985,824	2,086,028	2,032,035	1,932,271	672,846	608,519	650,906	-2.0
Energia disponível	22,816,633	24,263,085	5,483,653	6,390,069	6,213,986	5,865,147	5,829,840	6,205,645	2,180,797	1,958,085	2,066,764	-2.9
Consumo interno	7,615,593	7,955,522	1,959,151	1,907,198	1,924,854	2,025,507	1,976,711	1,857,704	648,227	583,609	625,868	-2.6
Exportações	11,152,789	12,746,864	2536784	3,211,809	3051126	3,062,369	3,103,244	3,114,596	1,106,073	984,947	1,023,576	-3.0
3- Movimento de Hóspedes, Unidade												
Hóspedes totais	501,582	481,807	130,392	108,333	119,426	128,519	125,528	118,189	37,629	39,120	41,440	9.1
Nacionais	244,546	243,833	63,597	56,062	58,774	64,476	64,521	61,499	18,979	21,857	20,664	9.7
Estrangeiros	257,036	237,975	66,795	52,271	60,653	64,043	61,008	56,690	18,650	17,263	20,776	8.5
4- Transporte ferroviário												
Passageiros transportados, Un	2,078	2,660	564	595	628	742	695	812	274	248	290	36.5
Carga ferroviária (10^3 Ton-Líqu)	4,825	4,609	1,006	1,054	1,154	1,135	1,266	1,259	432	425	402	19.5
5- Transporte aéreo												
Passageiros transportados, 10 ³	472	468	121	108	116	120	124	118	42	35	41	9.1
Carga transportada, Ton	5,437	4,509	1,437	1,111	1,186	1,166	1,046	908	276	283	349	-18.3
6- Comércio externo, 10³ Usd												
Importações	3,803,621	3,764,207	890,687	896,180	886,017	947,094	1,034,915	811,033	295,558	236,525	278,950	-9.5
Exportações	2,653,260	2,147,183	714,496	402,715	507,455	624,556	612,457	456,265	169,645	131,358	155,261	13.3

Quadro 4 - Índices do Volume de negócios, Nº de Trabalhadores e Remunerações (I Trim06 = 100)

Descrição	I Trim.08	II Trim.08	III Trim.08	IV Trim.08	I Trim.09	II Trim.09	III Trim.09	IV Trim.09	I Trim.10	VH(%) IV Trim
7- Volume de negócios e Remunerações total										
Volume de Negócios	132.96	140.43	133.04	123.01	128.02	125.32	121.63	113.48	118.64	-7.3
Nº de Trabalhadores	109.32	110.96	111.68	109.05	111.04	110.96	109.66	112.57	113.33	2.1
Remunerações	113.65	115.39	118.57	121.43	118.24	165.54	133.70	130.16	129.38	9.4
8- Indústria										
Volume de Negócios	132.95	140.43	133.03	122.98	128.00	125.30	121.61	113.45	118.61	-7.3
Nº de Trabalhadores	119.80	124.34	125.42	119.20	123.85	123.06	116.87	123.26	123.36	-0.4
Remunerações	113.31	115.69	119.61	121.85	117.65	171.22	133.17	126.53	125.05	6.3
9- Transportes e comunicações										
Volume de Negócios	119.24	122.17	123.56	123.98	123.22	126.73	127.19	127.02	129.70	5.3
Nº de Trabalhadores	97.64	97.80	98.34	98.53	98.44	100.22	101.07	101.06	101.06	2.7
Remunerações	105.17	106.29	110.06	109.84	111.03	111.23	116.59	116.49	118.60	6.8
10- Turismo										
Volume de Negócios	119.32	145.71	156.31	152.87	126.63	147.31	165.67	169.72	172.94	36.6
Nº de Trabalhadores	104.48	102.04	102.61	102.50	102.63	102.79	108.06	108.79	110.66	7.8
Remunerações	112.23	108.44	106.06	114.19	117.43	127.41	148.19	152.00	151.11	28.7
11- Restaurantes										
Volume de Negócios	109.07	106.31	115.37	120.54	114.65	114.00	162.29	147.80	189.41	65.2
Nº de Trabalhadores	102.12	100.65	102.10	101.60	101.88	100.30	104.15	104.74	113.25	11.2
Remunerações	134.61	140.03	143.67	143.06	145.71	145.40	78.97	157.61	184.77	26.8
12- Serviços										
Volume de Negócios	113.09	116.80	115.64	115.80	115.80	154.65	159.90	164.50	171.63	48.2
Nº de Trabalhadores	99.76	98.96	99.06	98.96	98.96	99.50	99.99	99.94	99.96	1.0
Remunerações	110.57	110.78	110.69	110.61	110.64	128.86	137.93	136.89	137.49	24.3
13- Comércio										
Volume de Negócios	183.88	170.60	225.95	270.49	228.27	241.06	241.82	243.55	248.50	8.9
Nº de Trabalhadores	108.52	108.98	108.87	108.92	108.92	107.04	110.05	110.80	112.43	3.2
Remunerações	146.92	127.10	127.94	128.15	151.56	146.18	156.80	157.34	164.97	8.8