



SÍNTESE DE CONJUNTURA ECONÓMICA

III Trimestre de 2011
Nº 15 de Janeiro de 2012



INSTITUTO NACIONAL DE ESTATÍSTICA

MOÇAMBIQUE



PRESIDÊNCIA DO INE

João Dias Loureiro

Presidente

Manuel da Costa Gaspar

Vice-Presidente

Valeriano da Conceição Levene

Vice-Presidente

FICHA TÉCNICA

Título

Síntese de Conjuntura Económica
MAPUTO, Janeiro/2012

Editora

Instituto Nacional de Estatística

Direcção

Saíde Dade

Director das Contas Nacionais e Indicadores
Globais

Produção

Departamento de Preços e Conjuntura
Perpétua Michangula - Chefe de Departamento
Cacilda Mateus Boa

Colaboração

Direcção de Estatísticas Sectoriais e de Empresas

Controle de qualidade

Firmino Guiliche

Difusão

Departamento de Difusão e Documentação
Av. 24 de Julho, n° 1989, 4° Andar
Caixa Postal: 493 Maputo
Telefones: + 258-21356700
Fax: + 258-21356700
E-Mail: Info@ine.gov.mz
Portal: www.ine.gov.mz

SUMÁRIO

PIB trimestral

Indicador de clima económico

Indicador de expectativas de emprego

Índices de volume de negócios

Energia eléctrica

Movimento de hóspedes

Transporte ferroviário e aéreo de passageiros

Orçamento do estado

Inflação

Taxas de juros

Taxas de câmbios

Comércio externo

Quadro 1 – Produto Interno Bruto

Quadro 2 – Inflação, taxas de juros e câmbios

Quadro 2 – Inflação, taxas de juros e câmbios
(continuação)

Quadro 3 – Indicadores diversos

Quadro 4 – Índices do Volume de Negócios, N° de
Trabalhadores e Remunerações

Produto Interno Bruto (PIB)

As estimativas preliminares do PIB a preços constantes de 2003, indicam que no III trimestre de 2011 houve, comparativamente a igual período de 2010, um crescimento da economia em cerca de 6,7%.

O desempenho da actividade económica no período em análise é atribuído ao crescimento dos seguintes ramos: Indústria extractiva com 34,8%; Construção com 9,3%; Electricidade e água com 8,4%; e Agropecuária, caça e silvicultura com 7,1%.

Relativamente ao trimestre anterior, o PIB cresceu 2,8%.

Indicador do Clima Económico

No III Trimestre de 2011, o Indicador de Clima Económico (ICE) registou em média um comportamento ascendente relativamente ao trimestre anterior. Esta tendência deveu-se à recuperação registada nos meses de Julho e Agosto. O comportamento positivo do emprego e da procura por parte dos agentes económicos ditou a recuperação do ICE de forma geral. Há porém que referir que no último mês do Trimestre o ICE voltou a abrandar. Os contribuintes deste abrandamento foram os sectores da Construção e dos Transportes.

Indicador de Expectativa de Emprego

A expectativa de emprego no III Trimestre de 2011 experimentou, face ao trimestre anterior, um comportamento ascendente. Os sectores que mais se evidenciaram nesta tendência foram os de Alojamento e Restauração e da Produção industrial.

Fig. 1-Evolução do PIB e seus componentes, %

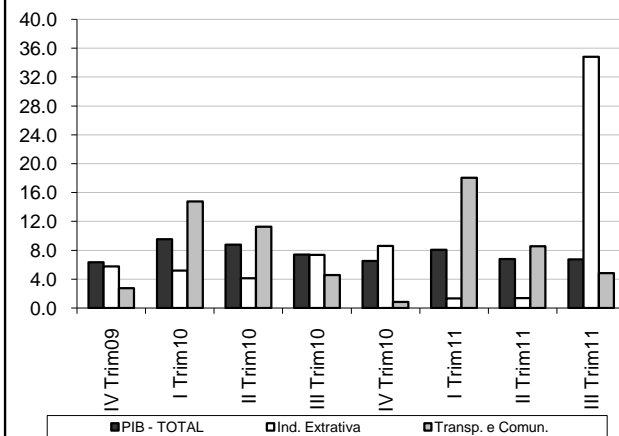


FIG. 2-Indicador de Clima Económico (Jan.04 = 100)

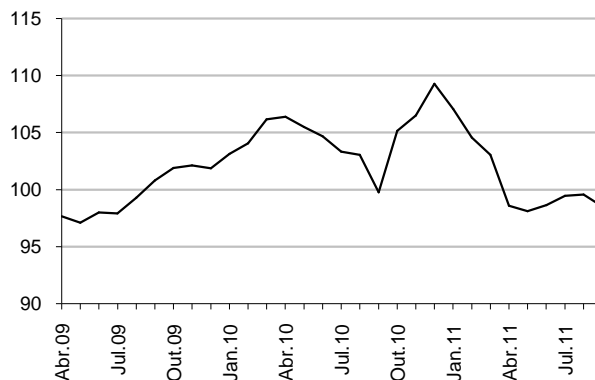
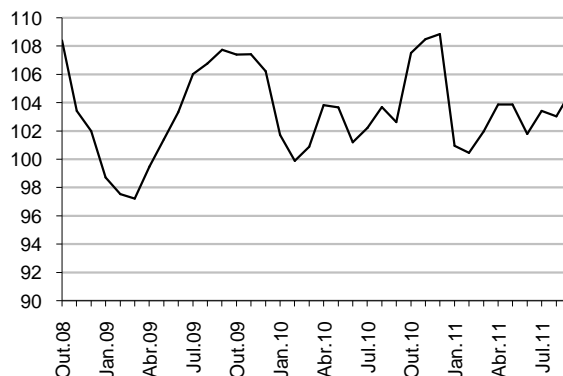


FIG. 3-Indicador de expectativa de emprego (Jan.04 = 100)



Índices de Volume de Negócios

O volume de negócios do III trimestre de 2011, decresceu face ao período homólogo de 2010, em 10,3%. Esta tendência decrescente é explicada pela diminuição do volume de negócios da Indústria.

Em relação ao trimestre anterior, este indicador também decresceu na ordem de 11,2%, sustentado pela queda da Indústria e do Turismo.

No que se refere às remunerações, houve um crescimento, face ao período homólogo em 29,7%. O número de trabalhadores, registou também um crescimento na ordem de 3,4%.

Energia Eléctrica

No II trimestre de 2011, a oferta total de energia decresceu, face ao trimestre homólogo de 2010, em cerca de 1,6%, enquanto que o consumo interno aumentava, em cerca de 12,6%.

A oferta total de energia decresceu também em relação ao trimestre anterior, na ordem de 4,2%.

Movimento de Hóspedes

O número total de hóspedes nos estabelecimentos hoteleiros aumentou no III trimestre de 2011, se comparado com o mesmo período de 2010, na ordem de 5,2%.

Este comportamento, encontra explicação no crescimento de hóspedes nacionais na ordem de 11,5%. Note-se que o número de hóspedes estrangeiros diminuiu em 0,5%.

Em relação ao trimestre anterior, o número de hóspedes total registou uma queda na ordem de 0,4%, influenciado sobre tudo, pela redução do número de hóspedes estrangeiros em cerca de 4,1%.

O Número de hóspedes nacionais cresceu cerca de 3,4% em relação ao trimetre anterior.

FIG. 4- Volume de negócio total
(I Trim.06 = 100)

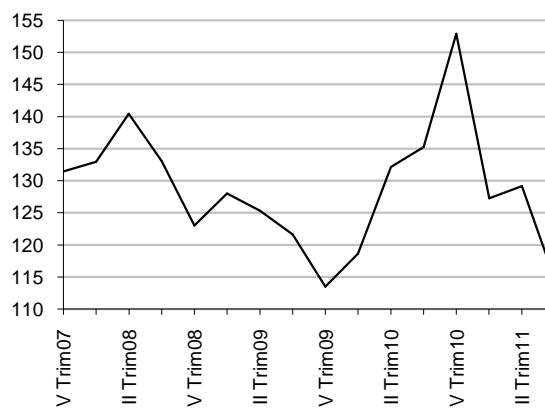


FIG. 5-Energia eléctrica
(I Trim.04 = 100)

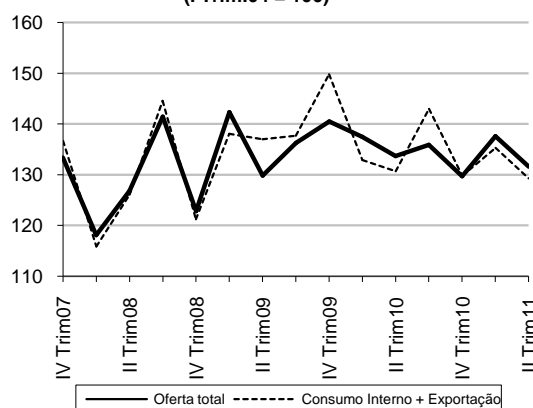
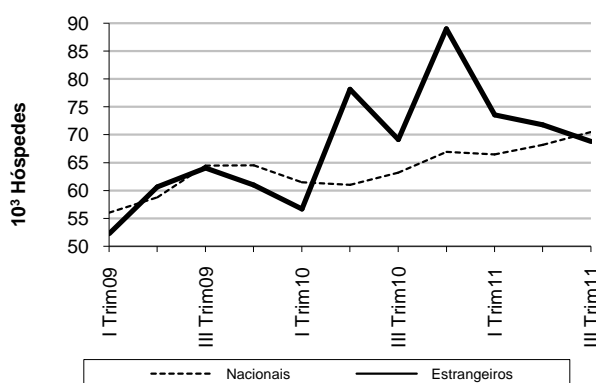


FIG. 6-Movimento de hóspedes



Transporte ferroviário e aéreo

O transporte ferroviário, teve no trimestre em análise um crescimento em termos homólogos tanto da carga transportada como de passageiros transportados na ordem de 64,5% e 5,7%, respectivamente.

Relativamente ao período anterior, os dados indicam que houve um crescimento tanto da carga assim como dos passageiros transportados na ordem de 38,60% e 3,69%, respectivamente.

O transporte aéreo, tanto de carga como de passageiros, cresceu em termos homólogos na ordem de 27,3% e 1,4%, respectivamente.

Face ao trimestre anterior, o transporte de carga cresceu 8,2% e o de passageiros 9,6%.

Orçamento do Estado

No III trimestre de 2011 as receitas totais fiscais cresceram em relação ao trimestre homólogo, em cerca de 24,9%, e decresceram em relação ao trimestre anterior em cerca de 1,4%.

As receitas não fiscais aumentaram em 31,6% em termos homólogos.

As despesas registaram um crescimento face ao período homólogo em 53,3%, e em cerca de 16,2% em relação ao trimestre anterior.

FIG. 7-Carga Transportada
(Jan.06 = 100)

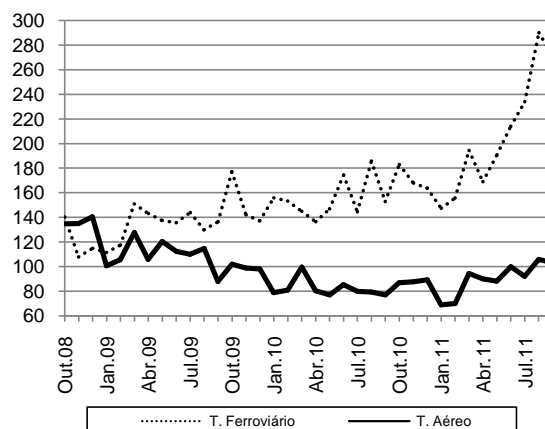


FIG. 8-Passageiros Transportados
(Jan.06 = 100)

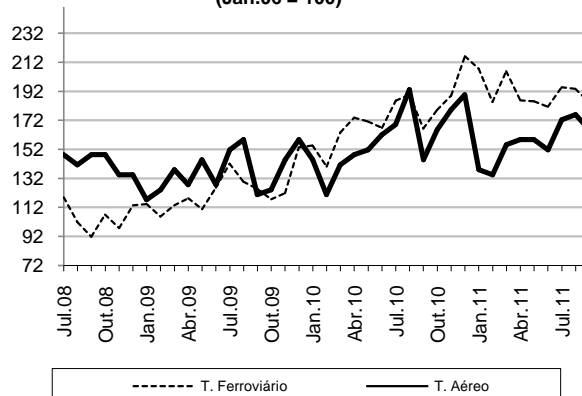
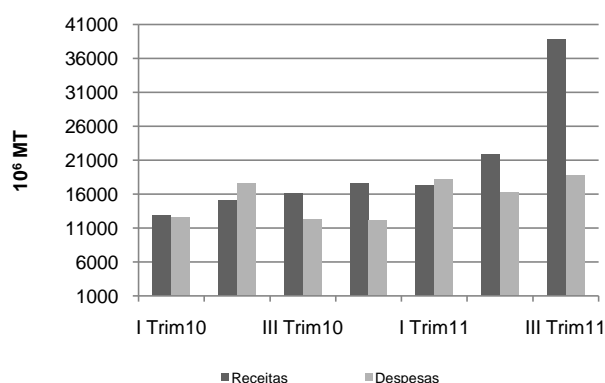


FIG. 9-Orçamento do Estado



Inflação

No III Trimestre de 2011 o País registou um aumento do nível geral de preços na ordem dos 0,78%.

O aumento global de preços no trimestre, tem explicação na tendência de agravamento de preços nas três cidades Nampula (1,32%), Beira (1,14%) e Maputo (0,31%).

De Janeiro a Setembro de 2011, houve um aumento do nível geral de preços na ordem dos 4,06%. A divisão da Alimentação e bebidas não alcoólicas contribuiu no total da inflação acumulada com 1,37 pontos percentuais positivos.

O Peixe fresco, refrigerado ou congelado, o Carvão vegetal, o Açúcar amarelo, a Gasolina, o Ensino superior público, a Mandioca seca e o Peixe seco foram os produtos cujo agravamento de preços teve maior impacto no total da inflação acumulada ao contribuírem com 2,52 pontos percentuais positivos.

Taxas de Juros

As taxas de juros activas e passivas aumentaram cerca de 10,7% e 43,4%, respectivamente face ao trimestre homólogo de 2010.

No mês de Julho, as taxas de juro passivas tiveram uma tendência de agravamento (7,1%) e de seguida, nos meses de Agosto e Setembro experimentaram ligeiras quedas.

Relativamente às activas, registaram quedas nos três meses, contra um aumento considerável (7,4%) no mês de Junho.

FIG. 10-Inflação mensal

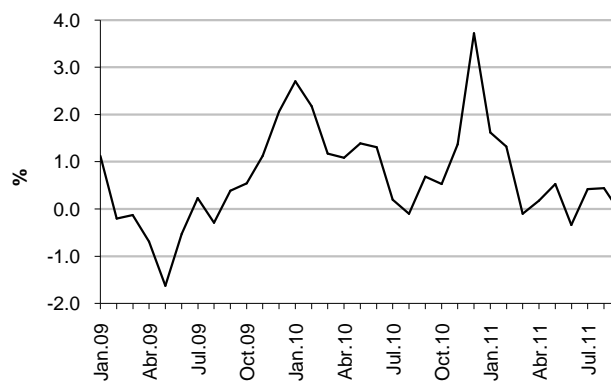


FIG. 11-Inflação acumulada

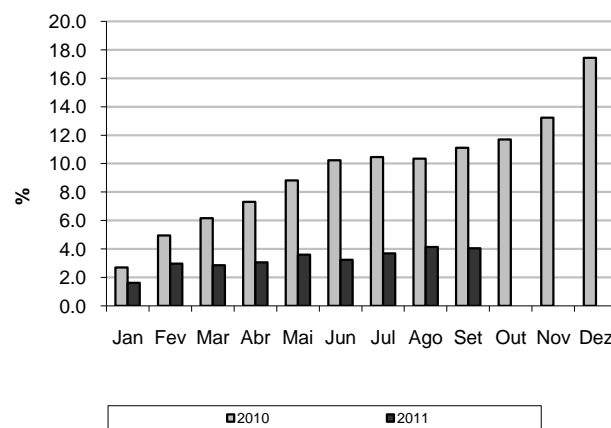
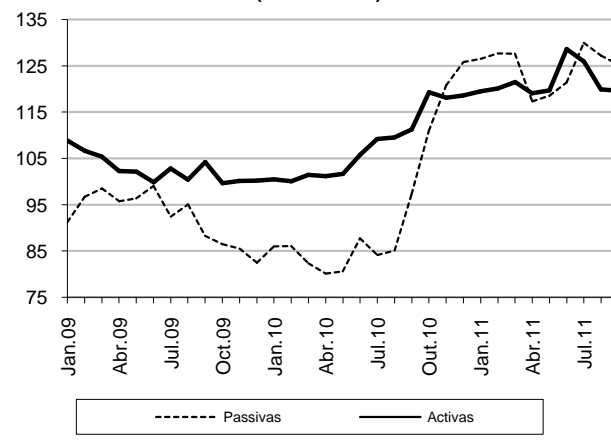


FIG. 12-Evolução das Taxas de juros
(Jan.07 = 100)



Paridade Meticais/Moeda Externa

No III trimestre de 2011, o Metical apreciou-se em termos homólogos face ao Dólar e ao Rand em 23,1% e 20,9%, respectivamente.

Comportamento idêntico teve relativamente ao trimestre anterior, com níveis de apreciação face ao Dólar americano de cerca de 8,1% e face ao Rand Sul-africano de aproximadamente 12,1%.

Comércio Externo

Os dados disponíveis do Comércio Externo indicam ter-se registado no trimestre em análise um incremento relativamente ao trimestre homólogo, tanto das exportações como das importações, em cerca de 18,4% e 27,7% respectivamente.

Em relação ao período anterior, as exportações aumentaram em 17,4% e as importações em 12,2%.

O défice da balança comercial do trimestre em análise registou um incremento, face ao trimestre homólogo de 2010 na ordem de 48%.

FIG. 13-Paridade MT/USD,
B. Central

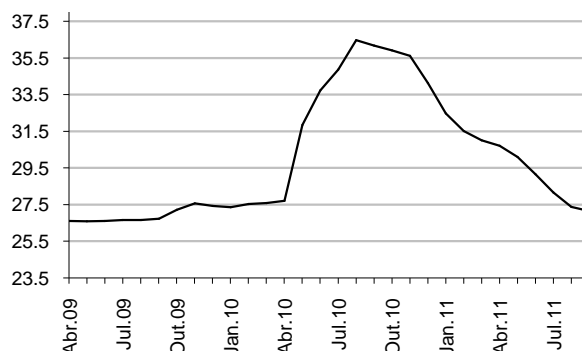


FIG. 14-Paridade MT/ZAR,
B. Central

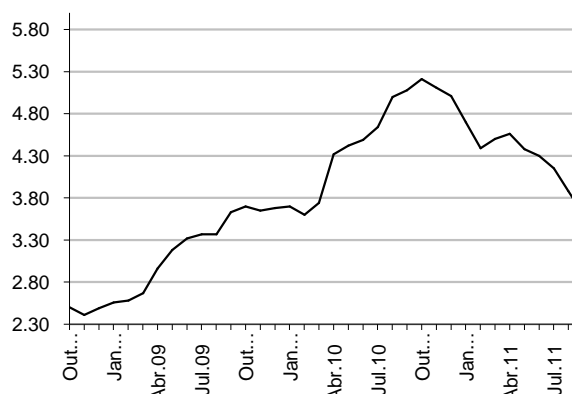
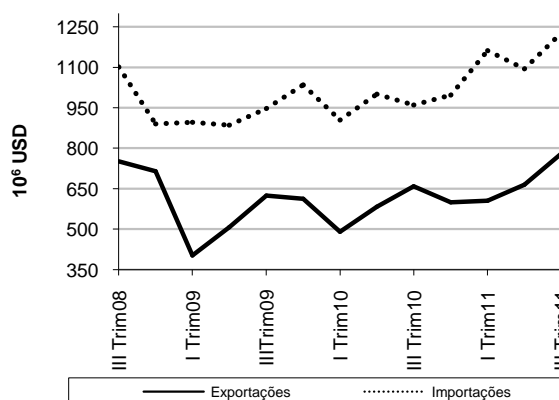


FIG. 15-Comércio externo



Quadro 1. Produto Interno Bruto Por Ramos de Actividade e por Trimestre a Preços Constantes de 2003

Ano	Trimestre	Agricultura	Pescas	Ind. Extraç. Mineira	Industria Transformadora	Electricidade e Água	Construção	Comércio e Serv. Reparação	Hoteis e Restaurantes	Transportes e Comunicações	Serviços Financeiros	Alug. Imo. Serv. Prest. Emp.	Administração Pública	Educação	Saúde e Acção Social	Outros Serviços	SIFIM	Valor Acrescentado	Impostos sobre Produtos	PIB a preços de mercado
Valores originais (não ajustados à sazonalidade) em 10⁹ MT																				
2009	4	5,557	600	474	5,801	2,166	1,591	4,382	754	5,100	2,306	2,961	1,412	1,698	607	689	-1,393	34,705	4,757	39,461
2010	1	11,360	624	477	5,662	2,311	1,515	5,383	668	4,583	2,401	3,002	1,784	1,794	610	698	-1,396	41,476	3,634	45,109
	2	15,336	636	488	5,323	2,117	1,509	6,186	753	5,266	2,456	3,019	1,680	1,806	619	702	-1,409	46,488	3,850	50,338
	3	9,889	647	534	5,638	2,219	1,571	5,506	748	5,783	2,436	3,031	1,827	1,814	629	704	-1,371	41,604	4,380	45,984
	4	6,232	657	508	5,896	2,248	1,537	4,928	778	5,522	2,503	3,036	1,483	1,818	640	706	-1,399	37,093	4,989	42,082
2011	1	12,419	666	483	5,553	2,402	1,565	5,779	793	5,411	3,100	3,036	1,983	2,008	652	706	-1,587	44,969	4,061	49,030
	2	16,532	675	495	5,444	2,236	1,297	6,573	799	5,432	2,893	3,036	1,876	2,008	663	706	-1,609	49,059	4,161	53,220
	3	10,590	680	719	5,686	2,404	1,717	5,729	778	6,062	2,982	3,036	2,207	2,008	675	706	-1,667	44,313	4,765	49,077
Valores ajustados à sazonalidade em 10⁹ MT																				
2009	4	9,998	606	472	5,702	2,234	1,541	5,296	723	5,236	2,365	2,979	1,593	1,746	602	693	-1,385	40,432	4,156	44,589
2010	1	10,715	623	495	5,636	2,278	1,586	5,369	722	4,997	2,338	3,001	1,665	1,754	610	698	-1,367	41,105	3,986	45,092
	2	10,580	637	498	5,486	2,172	1,569	5,339	754	5,172	2,397	3,019	1,676	1,795	619	702	-1,389	41,060	4,028	45,087
	3	10,609	648	505	5,559	2,168	1,497	5,502	722	5,358	2,459	3,031	1,726	1,828	629	704	-1,387	41,498	4,292	45,790
	4	11,214	657	507	5,838	2,280	1,503	5,900	748	5,611	2,631	3,037	1,729	1,856	640	706	-1,439	43,467	4,491	47,958
2011	1	11,640	665	502	5,569	2,358	1,605	5,767	856	5,897	3,005	3,036	1,830	1,965	652	705	-1,550	44,485	4,458	48,943
	2	11,410	675	506	5,556	2,300	1,351	5,657	805	5,338	2,813	3,036	1,876	1,996	663	706	-1,584	43,149	4,354	47,503
		11,433	680	680	5,574	2,354	1,566	5,697	748	5,602	3,013	3,037	2,079	2,024	675	706	-1,687	44,180	4,646	48,826
Variação percentual do volume relativamente ao período homólogo (%)																				
2009	4	-4.4	-9.1	1.6	2.7	20.4	17.4	7.5	9.1	21.1	14.0	1.8	4.6	10.3	7.7	1.8	12.0	6.7	11.9	7.3
2010	1	7.2	-0.6	4.4	5.2	6.7	12.3	11.5	16.7	19.1	12.6	2.4	9.6	10.8	6.6	2.4	7.2	8.9	5.6	8.6
	2	3.3	5.3	2.9	1.7	5.5	6.6	9.7	16.2	17.5	12.2	2.5	7.2	8.9	6.3	2.4	6.2	6.5	4.5	6.4
	3	0.7	8.7	5.6	2.6	6.5	0.4	10.4	-2.2	11.7	9.0	2.5	12.7	7.7	5.9	2.4	1.4	5.5	6.2	5.6
	4	12.2	9.4	7.3	1.6	3.8	-3.4	12.5	3.2	8.3	8.5	2.5	5.0	7.1	5.5	2.4	0.4	6.9	4.9	6.6
2011	1	9.3	6.8	1.3	-1.9	4.0	3.3	7.3	18.7	18.1	29.1	1.2	11.2	11.9	6.7	1.1	13.7	8.4	11.8	8.7
	2	7.8	6.1	1.5	2.3	5.6	-14.0	6.3	6.1	3.2	17.8	0.6	11.7	11.2	7.1	0.5	14.2	5.5	8.1	5.7
		7.1	5.0	34.8	0.9	8.4	9.3	4.1	4.0	4.8	22	0.2	20.8	10.7	7.2	0.2	21.6	6.5	8.8	6.7
Variação percentual do volume relativamente ao período anterior (%)																				
2009	4	-4.0	1.6	-1.6	4.1	8.6	10.7	5.4	-2.6	8.8	4.8	0.7	3.8	2.7	1.4	0.7	1.3	2.6	1.3	2.5
2010	1	7.2	2.8	4.9	-1.2	2.0	-0.2	1.4	-0.1	-4.6	-1.1	0.8	4.5	0.5	1.3	0.7	-1.3	1.7	-4.1	1.1
	2	-1.3	2.2	0.5	-2.7	-4.7	2.2	-0.6	4.4	3.5	2.5	0.6	0.6	2.3	1.5	0.6	1.6	-0.1	1.0	0.0
	3	0.3	1.7	1.6	1.3	-0.2	-10.4	3.0	-4.3	3.6	2.6	0.4	3.0	1.9	1.6	0.4	-0.2	1.1	6.6	1.6
	4	5.7	1.4	0.4	5.0	5.2	7.9	7.2	3.6	4.7	7.0	0.2	0.2	1.5	1.7	0.2	3.8	4.7	4.6	4.7
2011	1	3.8	1.2	-1.0	-4.6	3.4	2.3	-2.3	14.5	5.1	14.2	0.0	5.8	5.9	1.8	0.0	7.7	2.3	-0.7	2.1
	2	-2.0	1.5	0.8	-0.2	-2.5	-12.0	-1.9	-6.0	-9.5	-6.4	0.0	2.5	1.6	1.8	0.0	2.2	-3.0	-2.3	-2.9
	3	0.2	0.7	34.2	0.3	2.3	12.1	0.7	-7.1	5.0	7.1	0.0	10.8	1.4	1.7	0.0	6.5	2.4	6.7	2.8

Quadro 2- Inflação, Taxas de juros e Câmbios

	Ano	Jan	Fev	Mar	Abr	Mai	Jun	Jul	Ago	Set	Out	Nov	Dez
Inflação Mensal, %													
Maputo	2009	1.32	0.00	0.88	-0.28	-1.29	-0.27	0.15	-0.69	0.23	0.61	1.42	2.10
	2010	2.14	1.69	1.16	1.53	1.97	1.35	1.54	0.15	-0.01	-0.49	1.02	3.48
	2011	2.05	1.24	0.05	0.04	0.46	-0.56	0.05	0.33	-0.07			
Beira	2009	2.39	-0.76	-0.87	-0.99	-3.19	-1.35	0.46	0.49	0.90	0.95	1.20	1.20
	2010	3.97	3.89	1.61	0.25	0.42	0.49	-2.52	-1.17	1.27	1.85	2.52	5.42
	2011	0.94	1.15	-1.00	-0.20	0.57	0.13	0.64	0.24	0.26			
Nampula	2009	-0.23	-0.06	-1.17	-1.14	-0.87	-0.28	0.18	-0.27	0.24	0.08	0.56	2.71
	2010	2.64	1.58	0.83	1.11	1.22	1.98	0.20	0.35	1.45	1.22	1.04	2.76
	2011	1.29	1.51	0.09	0.60	0.61	-0.21	0.85	0.71	-0.24			
Moçambique	2009	1.13	-0.20	-0.13	-0.69	-1.62	-0.52	0.23	-0.29	0.39	0.54	1.13	2.06
	2010	2.71	2.17	1.17	1.09	1.39	1.31	0.20	-0.10	0.69	0.53	1.37	3.72
	2011	1.62	1.32	-0.10	0.18	0.53	-0.34	0.42	0.44	-0.08			
Inflação Acumulada, %													
Maputo	2009	1.32	1.32	2.21	1.92	0.60	0.33	0.49	-0.20	0.02	0.64	2.07	4.21
	2010	2.14	3.87	5.07	6.68	8.79	10.25	11.95	12.12	12.10	11.56	12.70	16.62
	2011	2.05	3.32	3.37	3.41	3.89	3.31	3.36	3.70	3.63			
Beira	2009	2.39	1.61	0.73	-0.27	-3.44	-4.75	-4.31	-3.84	-2.98	-2.05	-0.88	0.31
	2010	3.97	8.01	9.75	10.03	10.49	11.02	8.22	6.96	8.31	10.31	13.10	19.23
	2011	0.94	2.10	1.08	0.88	1.46	1.59	2.24	2.49	2.76			
Nampula	2009	-0.23	-0.29	-1.46	-2.58	-3.43	-3.71	-3.53	-3.79	-3.56	-3.48	-2.94	-0.31
	2010	2.64	4.27	5.13	6.30	7.60	9.72	9.94	10.33	11.93	13.30	14.48	17.63
	2011	1.29	2.82	2.91	3.53	4.16	3.94	4.82	5.56	5.31			
Moçambique	2009	1.13	0.92	0.79	0.10	-1.53	-2.05	-1.82	-2.10	-1.73	-1.20	-0.08	1.97
	2010	2.71	4.94	6.17	7.32	8.81	10.24	10.46	10.35	11.11	11.70	13.23	17.44
	2011	1.62	2.96	2.86	3.05	3.60	3.25	3.68	4.14	4.06			
Taxas de juros, %													
Passivas>1 ano	2009	10.36	10.98	10.97	10.87	10.94	11.24	11.01	10.79	10.02	10.19	10.25	9.36
	2010	9.76	9.77	9.35	9.09	9.15	9.95	9.55	9.66	11.04	12.60	13.70	14.28
	2011	14.36	14.49	14.48	13.31	13.45	13.77	14.75	14.43	14.22			
Activas>2 anos	2009	20.96	20.54	20.30	19.70	19.68	19.24	19.81	19.34	20.08	19.20	18.91	19.30
	2010	19.36	19.28	19.55	19.49	19.58	20.39	21.03	21.09	21.43	22.98	22.75	22.84
	2011	23.02	23.13	23.40	22.94	23.05	24.77	24.26	23.10	23.04			
Prime rate	2009	17.26	16.33	16.33	15.87	15.87	15.87	15.56	15.35	16.50	15.22	15.22	15.22
	2010	14.39	14.39	14.59	14.59	14.79	15.69	16.38	16.89	16.89	17.90	18.30	19.00
	2011	18.90	18.90	18.90	19.10	19.10	19.50	19.17	19.08	19.00	14.75	14.43	14.22

Quadro 2- Inflação, Taxas de juros e Câmbios (continuação)

	Ano	Jan	Fev	Mar	Abr	Mai	Jun	Jul	Ago	Set	Out	Nov	Dez
Taxas de Câmbios, MT/Moeda													
Usd Banco Central	2009	25.40	25.75	26.53	26.61	26.60	26.62	26.66	26.74	27.22	27.57	27.43	27.37
	2010	27.53	27.59	27.72	31.85	33.73	34.24	34.87	36.47	36.17	35.91	35.62	34.13
	2011	32.48	31.51	31.01	30.71	30.11	29.16	28.17	27.38	27.15			
Rand Banco Central	2009	2.56	2.58	2.67	2.96	3.18	3.32	3.37	3.37	3.63	3.70	3.65	3.68
	2010	3.70	3.60	3.74	4.32	4.42	4.49	4.64	5.00	5.08	5.21	5.11	5.01
	2011	4.70	4.39	4.50	4.56	4.38	4.3	4.15	3.88	3.61			
Usd Mercado Câmbial	2009	25.61	26.08	27.13	27.35	27.15	26.80	26.91	27.15	27.90	29.12	29.47	29.55
	2010	29.81	29.92	30.77	33.07	34.18	34.74	35.75	37.26	36.40	35.96	35.64	34.02
	2011	32.65	31.63	31.05	30.73	30.10	29.16	27.97	27.22	27.19			
Rand Mercado Câmbial	2009	2.58	2.61	2.74	3.11	3.25	3.34	3.39	3.42	3.71	3.91	3.92	3.95
	2010	4.00	3.91	4.15	4.45	4.47	4.55	4.75	5.12	5.12	5.22	5.12	5.00
	2011	4.73	4.41	4.50	4.57	4.38	4.30	4.12	3.86	3.62			

Quadro 3 - Indicadores diversos

Descrição	Ano 2009	Ano 2010	II Trim.10	III Trim.10	IV Trim.10	I Trim.11	II Trim.11	III Trim.11	Jul.11	Ago.11	Set.11	VH(%) IV Trim
1- Finanças Públicas												
1.1- Receitas, 10³ MT	43,756,847	61,774,343	15,114,787	16,125,372	17,577,012	15,883,855	20,412,578	20,409,736	6,654,115	6,565,917	7,189,705	26.6
Receitas totais fiscais	39,198,951	56,626,510	13,806,360	14,741,264	16,072,017	14,110,792	18,686,284	18,413,359	6,043,186	5,990,684	6,379,490	24.9
Impostos sobre o rendimento	13,723,616	18,480,104	5,573,553	5,562,255	4,354,576	3,999,321	7,565,894	7,450,552	2,595,090	2,073,151	2,782,311	33.9
Impostos sobre bens e serviços	23,690,001	33,194,487	7,679,328	8,622,570	10,262,710	9,508,853	10,310,807	10,215,217	3,232,865	3,656,219	3,326,132	18.5
Outros impostos	1,785,343	4,951,919	553,479	556,439	1,454,731	602,618	809,582	747,590	215,230	261,314	271,046	34.4
Receitas totais não fiscais	3,030,771	3,750,115	996,774	1,082,616	858,725	1,143,156	1,346,539	1,424,897	436,861	362,828	625,208	31.6
Receitas de capital	1,527,126	1,397,718	311,652	301,492	646,271	629,908	379,754	571,480	174,068	212,405	185,007	89.6
1.2- Despesas, 10³ MT	43,331,454	54,607,833	17,523,311	12,300,499	12,155,591	18,185,399	16,236,073	18,861,250	53.3
Despesas correntes	43,124,564	54,385,222	17,516,569	12,192,072	12,057,401	18,134,372	16,200,716	18,834,348	54.5
Despesas de capital	206,890	222,611	6,742	108,427	98,190	51,027	35,357	26,902	-75.2
2- Energia, Mwh												
Produção	16,279,370	16,137,418	4,091,622	4,098,505	3,747,165	4,096,547	3,771,281
Importação	7,983,715	7,953,463	1,908,392	2,040,679	2,085,113	2,078,125	2,134,286
Energia disponível	24,263,085	24,090,881	5,999,648	6,099,557	5,822,508	6,161,397	5,905,567
Consumo interno	7,955,522	7,760,701	1,846,775	1,969,194	2,086,900	2,080,286	2,080,286
Exportações	12,746,864	12,127,099	3,000,185	3,331,733	2,725,346	2,935,979	2,657,701
3- Movimento de Hóspedes, Unidade												
Hóspedes totais	481,807	545,596	139,146	132,358	155,903	140,015	139,933	139,298	46,237	45,939	47,121	5.2
Nacionais	243,833	252,701	61,030	63,219	66,953	66,472	68,187	70,505	23,273	23,512	23,721	11.5
Estrangeiros	237,975	292,896	78,116	69,139	88,950	73,544	71,746	68,792	22,965	22,427	23,400	-0.5
4- Transporte ferroviário												
Passageiros transportados, Un	2,660	3,713	907	959	1,035	1,060	978	1,014	345	343	326	5.7
Carga ferroviária (10 ³ Ton-Líquidas)	4,609	5,284	1,268	1,340	1,416	1,379	1,590	2,204	648	804	751	64.5
5- Transporte aéreo												
Passageiros transportados, 10 ³	468	554	134	147	155	124	136	149	50	51	48	1.4
Carga transportada, Ton	4,509	3,509	850	828	923	817	974	1,054	322	371	361	27.3
6- Comércio externo, 10⁶ Usd												
Importações	3,282	3,864	1,000	961	997	1,220	1,094	1,227	425,718	423,857	377,915	27.7
Exportações	1,853	2,333	584	659	600	635	665	780	250,259	293,656	236,379	18.4

Quadro 4 - Índices do Volume de negócios, Nº de Trabalhadores e Remunerações (I Trim06 = 100)

Descrição	II Trim.09	III Trim.09	IV Trim.09	I Trim.10	II Trim.10	III Trim.10	IV Trim.10	I Trim.11	II Trim.11	III Trim.11	VH(%) IV Trim
7- Volume de negócios e Remunerações total											
Volume de Negócios	125.3	121.6	113.5	118.6	132.2	135.2	152.9	127.3	129.2	121.3	-10.3
Nº de Trabalhadores	111.0	112.3	112.6	113.3	114.4	112.7	112.1	115.5	116.0	116.2	3.1
Remunerações	129.6	127.2	130.2	129.4	129.9	129.3	136.0	149.6	164.1	167.7	29.7
7.1- Indústria											
Volume de Negócios	125.3	121.6	113.4	118.6	132.1	135.2	152.9	127.2	129.1	114.7	-15.2
Nº de Trabalhadores	123.1	123.1	123.3	123.4	122.8	122.8	121.9	127.5	126.9	123.0	0.2
Remunerações	129.5	123.6	126.5	125.0	125.8	127.7	132.5	148.7	164.2	167.1	30.9
7.2- Transportes e comunicações											
Volume de Negócios	126.7	127.2	127.0	129.7	127.6	132.9	133.2	137.4	141.8	150.4	13.2
Nº de Trabalhadores	100.2	101.1	101.1	101.1	103.3	101.5	101.6	102.7	104.2	110.7	9.1
Remunerações	111.2	116.6	116.5	118.6	136.9	119.1	121.9	122.2	126.4	126.5	6.2
7.3- Turismo											
Volume de Negócios	147.3	165.7	169.7	172.9	181.5	184.7	218.2	210.9	257.0	244.3	32.3
Nº de Trabalhadores	102.8	108.1	108.8	110.7	114.1	103.4	105.0	106.3	108.4	107.7	4.1
Remunerações	127.4	148.2	152.0	151.1	146.4	130.3	151.0	147.4	156.9	163.8	25.7
7.4- Restaurantes											
Volume de Negócios	161.3	162.3	147.8	189.4	180.4	194.1	195.8	196.1	207.1	222.9	14.9
Nº de Trabalhadores	100.3	104.2	104.7	113.2	117.2	109.0	111.0	110.5	112.4	113.9	4.5
Remunerações	145.4	157.9	157.6	184.8	203.9	187.1	193.4	195.8	201.1	211.7	13.2
7.5- Serviços											
Volume de Negócios	154.7	159.9	164.5	171.6	164.9	186.2	190.3	193.8	199.8	206.6	10.9
Nº de Trabalhadores	99.5	100.0	99.9	99.9	105.0	100.4	100.5	100.8	102.2	102.0	1.6
Remunerações	128.9	137.9	136.9	137.5	143.2	139.1	139.4	146.3	155.4	157.8	13.4
7.6- Comércio											
Volume de Negócios	241.1	241.8	243.6	248.5	258.3	271.6	271.2	285.1	290.6	309.5	14.0
Nº de Trabalhadores	107.0	110.1	110.8	112.4	111.4	117.0	112.3	117.4	118.1	118.9	1.7
Remunerações	146.2	156.8	157.3	165.0	151.2	158.9	158.4	181.5	183.3	186.8	17.6