



INSTITUTO NACIONAL DE ESTATÍSTICA

Nº 12, Março 2011

SÍNTESE DE CONJUNTURA ECONÓMICA

IV TRIMESTRE DE 2010

PRESIDÊNCIA DO INE

João Dias Loureiro

Presidente

Manuel da Costa Gaspar

Vice-Presidente

Valeriano da Conceição Levene

Vice-Presidente

FICHA TÉCNICA

Título

Síntese de Conjuntura Económica

MAPUTO, FEVEREIRO/2010

Editor

Instituto Nacional de Estatística

Av. Ahmed Sekou Touré, n° 2 I, 8° Andar

Caixa Postal: 493 Maputo

Telefones: + 258-21490930 ; 21494530

Fax: + 258-21491744; 21492512; 21498118

E-Mail: Info@ine.gov.mz

Portal: www.ine.gov.mz

Direcção

Saíde Dade

*Director das Contas Nacionais e Indicadores
Globais*

Produção

Departamento de Preços e Conjuntura

Firmino A. Guiliche - Chefe de Departamento

Cacilda Mateus e Jeremias Chirindza

Colaboração

Direcção de Estatísticas Sectoriais e de Empresas

Difusão

Instituto Nacional de Estatística

1° Andar Flat 14

SUMÁRIO

PIB trimestral

Indicador de clima económico

Indicador de expectativas de emprego

Índices de volume de negócios

Energia eléctrica

Movimento de hóspedes

Transporte ferroviário e aéreo de passageiros

Orçamento do estado

Inflação

Taxas de juros

Taxas de câmbios

Comércio externo

Quadro 1 – Produto Interno Bruto

Quadro 2 – Inflação, taxas de juros e câmbios

Quadro 2 – Inflação, taxas de juros e câmbios
(continuação)

Quadro 3 – Indicadores diversos

Quadro 4 – Índices do Volume de Negócios, N° de
Trabalhadores e Remunerações

Produto Interno Bruto (PIB)

As estimativas preliminares do PIB a preços constantes de 2003, indicam que no IV trimestre de 2010 houve comparativamente a igual período de 2009, um crescimento da economia em cerca de 6,5%. E quando comparado com o trimestre anterior, também cresceu 2,4%.

Em termos acumulados, as estimativas mostram que a economia moçambicana cresceu em 2010 em cerca de 6,6%.

O desempenho da actividade económica no IV trimestre de 2010 deveu-se fundamentalmente ao comportamento da Agricultura e da Indústria extractiva, que cresceram 13,6% e 8,6%, respectivamente.

Indicador de Clima Económico

O Indicador de clima económico (ICE) do IV trimestre de 2010 apresentou um perfil ascendente, contrariando a tendência do terceiro trimestre.

Os transportes e a indústria, foram os sectores que mais contribuíram para esta tendência positiva que se verificou no sector empresarial.

Indicador de expectativa de emprego

A expectativa de emprego no último trimestre de 2010 foi no geral positiva. Contudo, há a sinalar duas fases: um perfil ascendente de Outubro a Novembro e um perfil estacionário de Novembro a Dezembro.

Os sectores que contribuíram para o perfil ascendente foram os do transporte, comércio e outros serviços.

Enquanto isto, os sectores de alojamento, Indústria e de construção contribuíram para a tendência estacionária que se verificou de Novembro à Dezembro.

O perfil das expectativas de emprego foi positivo.

Fig. 1-Evolução do PIB, %

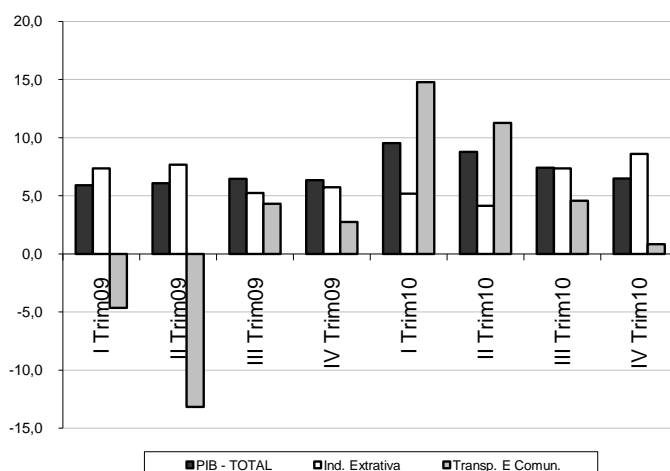


FIG. 2-Indicador de Clima Económico (Jan.04 = 100)

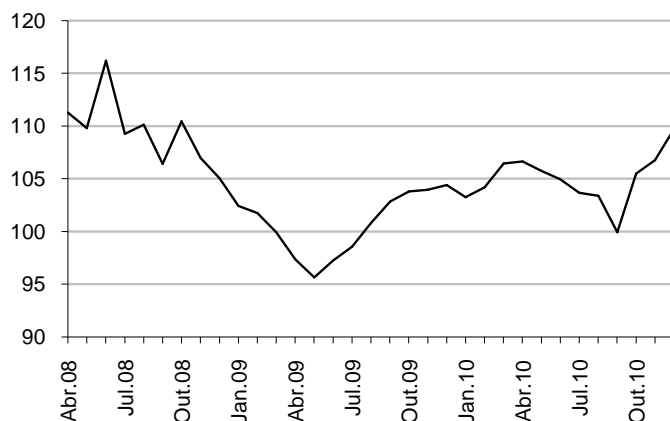
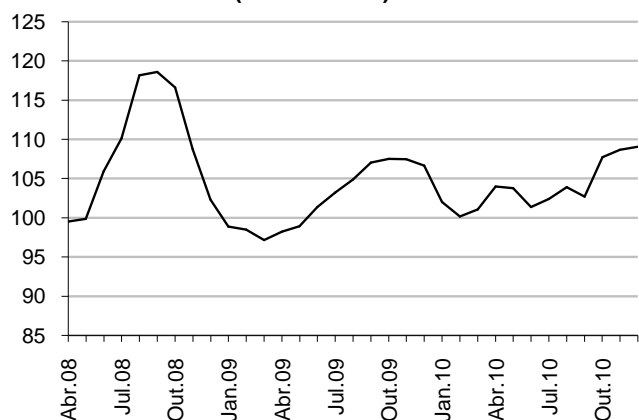


FIG. 3-Indicador de expectativa de emprego (Jan.04 = 100)



Índices de Volume de Negócios

O volume de negócios cresceu nominalmente face ao trimestre homólogo de 2009 em 34,7%.

Esta tendência crescente é explicada fundamentalmente pelo aumento do volume de negócios da Indústria, Restaurantes e Turismo em 34,7%, 32,5% e 28,5%, respectivamente.

Em relação ao trimestre anterior, também houve um crescimento na ordem de 13,1%.

As remunerações cresceram, face ao período homólogo em 4,5% e o número de trabalhadores decresceu em 0,4%.

Energia Eléctrica

De acordo com a informação disponível referente ao IV trimestre de 2010, a oferta total de energia decresceu, face ao trimestre homólogo de 2009, em cerca de 7,6%, enquanto que o consumo interno cresceu, no mesmo período, em cerca de 9,5%.

Cenário diferente verificou-se face ao trimestre anterior, em que tanto a oferta total de energia eléctrica como o consumo interno cresceram em 5,9% e 9,5%, respectivamente.

Movimento de Hóspedes

O número de hóspedes total nos estabelecimentos hoteleiros aumentou no IV trimestre de 2010, se comparado com o mesmo período de 2009, na ordem de 23,8%.

Este comportamento, encontra explicação no crescimento de hóspedes estrangeiros na ordem de 48,8%.

Em relação ao trimestre anterior, o número de hóspedes total registou um crescimento na ordem de 17,7%, influenciado sobre tudo, pelo aumento do número de hóspedes estrangeiros em cerca de 28,6%, enquanto que a tendência do movimento de hóspedes nacionais cresceu em 5,9%.

**FIG. 4- Volume de negócio total
(I Trim.06 = 100)**



FIG. 5-Energia eléctrica

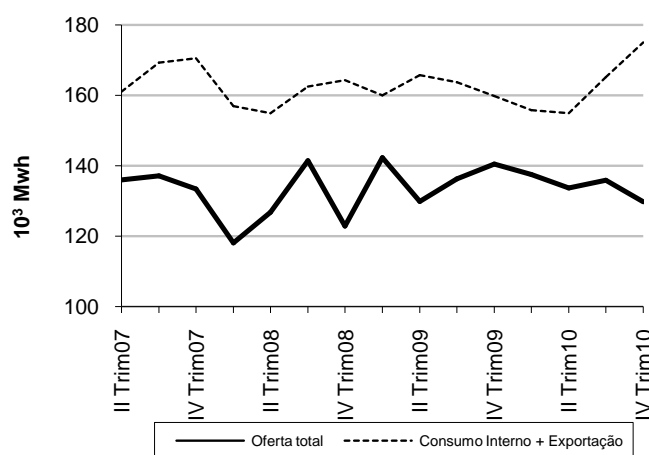
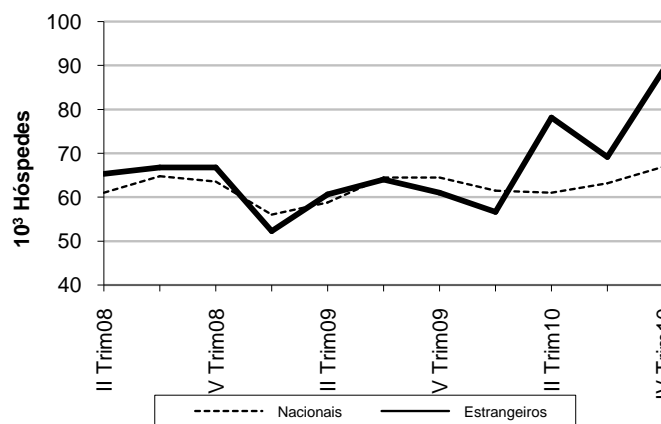


FIG. 6-Movimento de hóspedes



Transporte ferroviário e aéreo

No IV trimestre de 2010 o transporte ferroviário, registou face ao período homólogo de 2009, um crescimento da carga transportada em cerca de 12,6%, enquanto que no transporte aéreo, o mesmo indicador teve uma queda de cerca de 11,8%.

Em relação ao trimestre anterior, o transporte de carga de ambos os sectores ferroviário e aéreo cresceu em cerca de 6,4% e 11,5% respectivamente.

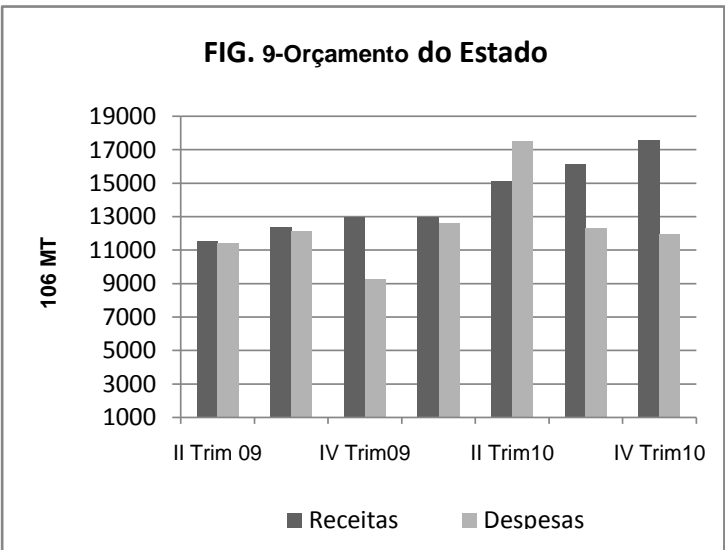
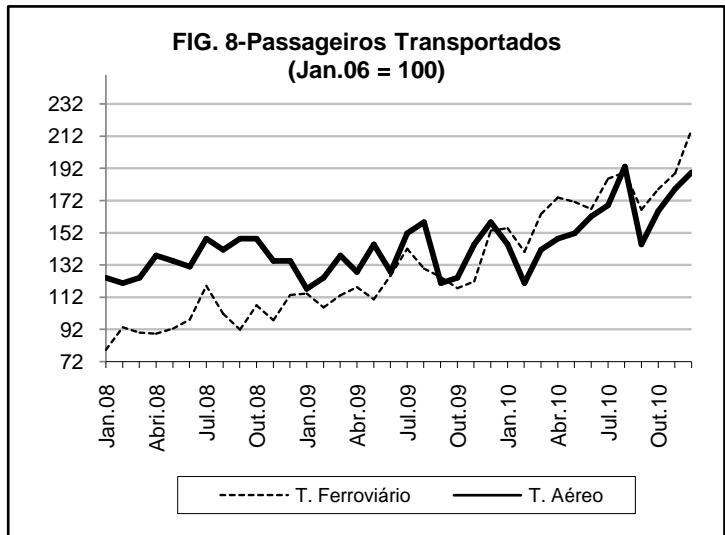
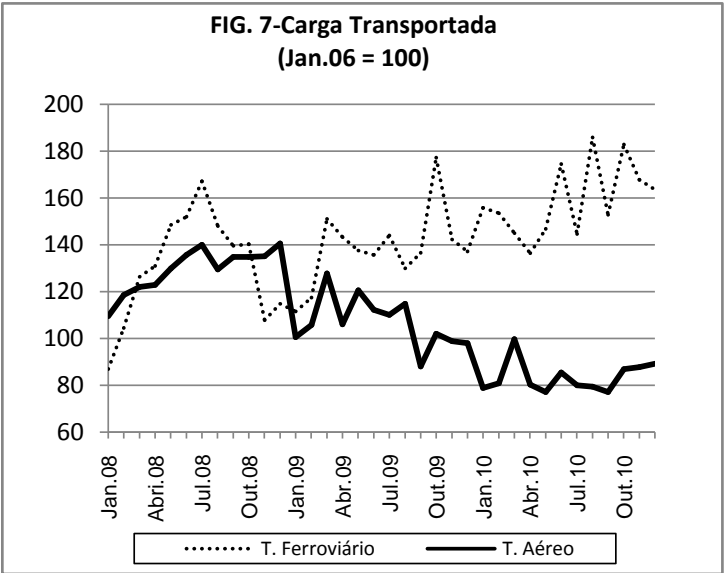
Relativamente ao transporte de passageiros, tanto o serviço de transporte ferroviário como o aéreo registaram face ao período homólogo de 2009 um crescimento de cerca de 48,9% e 25,0%, respectivamente.

Orçamento do Estado

Os dados disponíveis da execução orçamental, indicam que no IV trimestre de 2010 as receitas correntes cresceram em termos nominais, tanto em relação ao trimestre homólogo como em relação ao anterior em cerca de 35,6%, e 9,0%, respectivamente.

Este crescimento é sustentado pelo aumento das receitas fiscais em 45,8%, impostos sobre rendimento em 42,8% e outros impostos em 196,0%.

Noutra vertente da execução orçamental, as despesas registaram um decréscimo face ao período anterior, em 2,9% e um crescimento em relação ao período homólogo em 29,0%.



Inflação

No IV Trimestre de 2010 o País registou um aumento do nível geral de preços na ordem dos 5,6%.

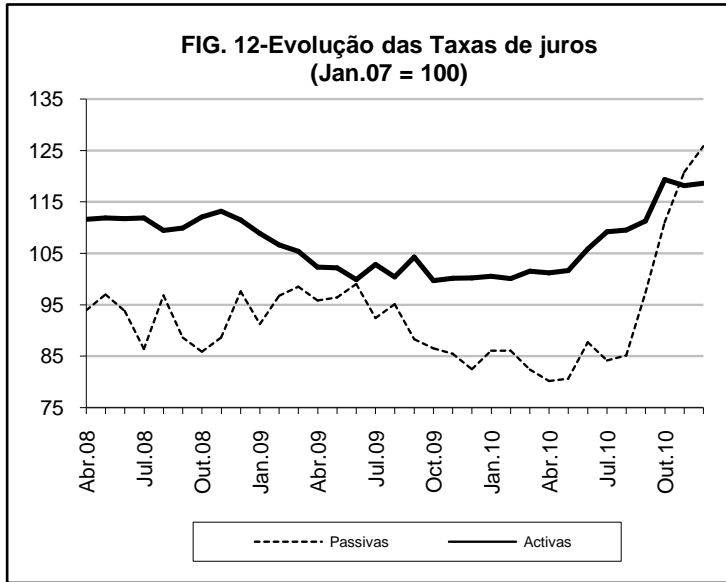
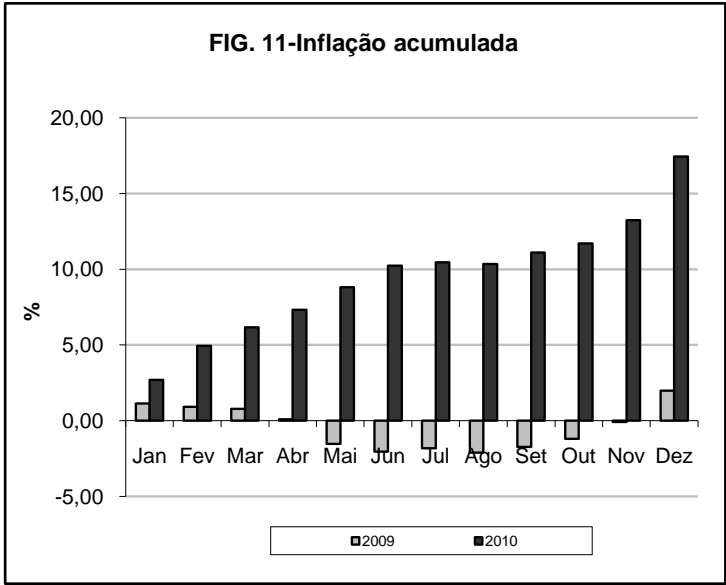
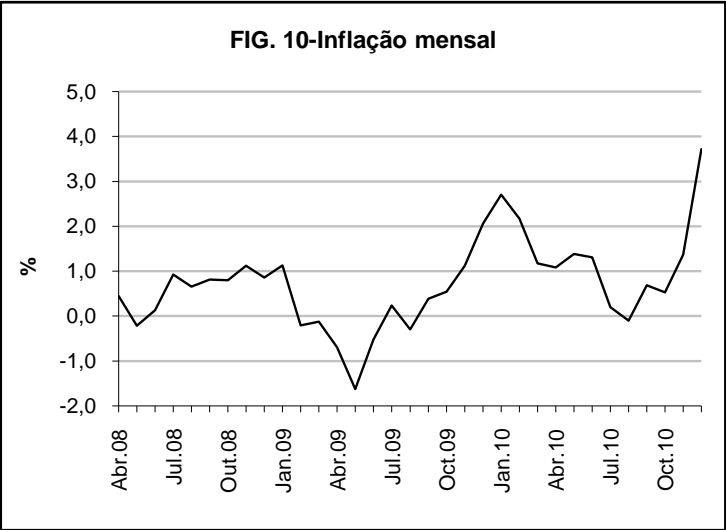
O aumento global de preços no trimestre, tem explicação na tendência de agravamento de preços nas cidades de Maputo (4,0%), Nampula (5,2%) e Beira com 9,8%.

De Janeiro a Dezembro, houve um agravamento do nível geral de preços na ordem de 17,44%, sendo a classe de Alimentação e Bebidas não alcoólicas responsável por 13,34 pontos percentuais positivos deste aumento.

Taxas de Juros

Tanto as taxas de juros das operações activas, assim como as passivas aumentaram em cerca de 18,6% e 40,5% em relação ao trimestre homólogo de 2009, respectivamente.

Em relação ao trimestre anterior, as taxas de juro activas aumentaram em 34,1% e as passivas em cerca de 7,8%.



Paridade Meticais/Moeda Externa

No IV trimestre de 2010, o Metical depreciou-se em termos homólogos face ao Dolar e ao Rand em 28,5% e 38,9%, respectivamente. Em relação ao trimestre anterior o Metical apreciou-se face ao Dolar americano na ordem de 1,7%. Contrariamente em relação ao Rand Sul africano, depreciou-se na ordem dos 4,1%.

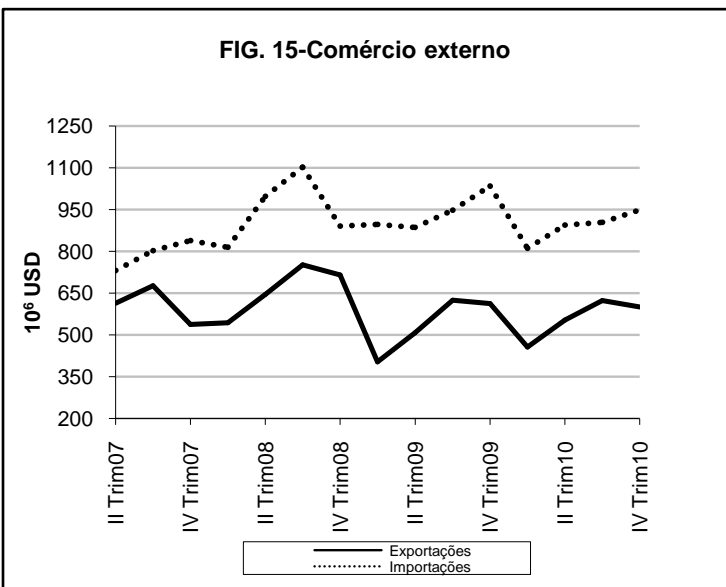
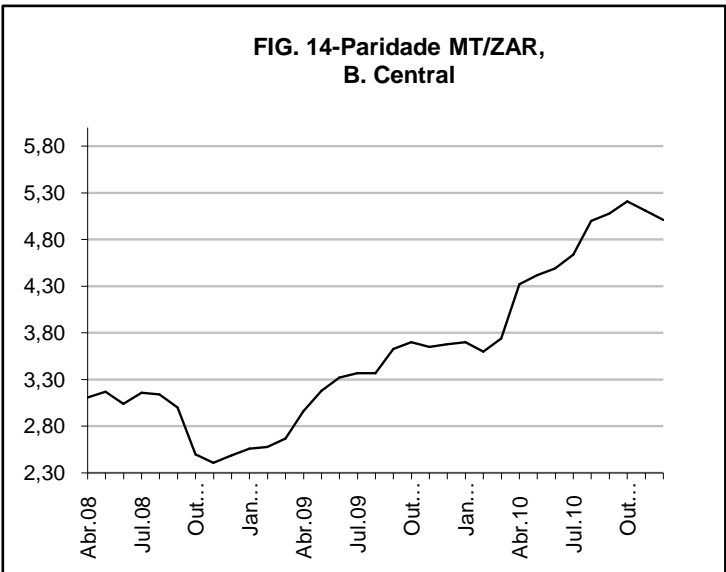
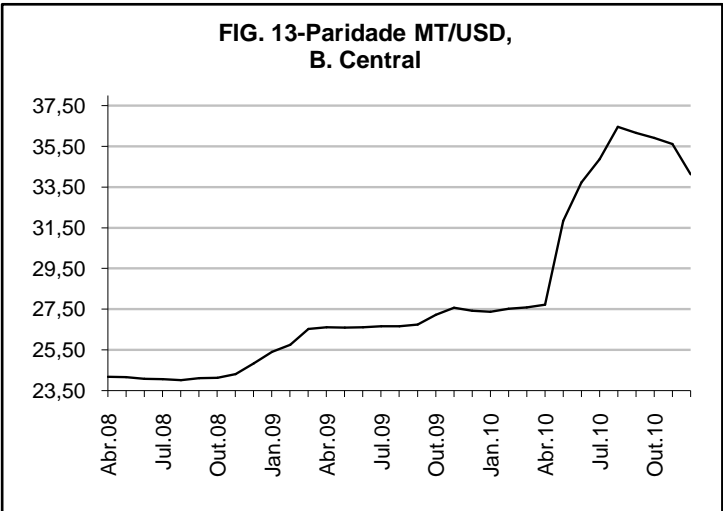
Comércio Externo

Os dados disponíveis do Comércio Externo indicam ter-se registado uma queda nas exportações, face ao trimestre homólogo de 2009, em cerca de 1,9%.

Em relação ao período anterior, as exportações também decresceram em 3,5%.

Relativamente às importações, houve também um decréscimo no trimestre em análise em 8,3%. Contrariamente a esta tendência, o gasóleo e a maquinaria tiveram uma considerável tendência de crescimento.

O défice da Balança Comercial teve um aumento face ao período homólogo em cerca de 25,0%, face ao trimestre anterior em 18,0%.



Quadro 1. Produto Interno Bruto Por Ramos de Actividade e por Trimestre a Preços Constantes de 2003

Ano	Trimestre	Agricultura	Pescas	Ind. Extraç. Mineira	Industria Transformadora	Electricidade e Água	Construção	Comércio e Serv. Reparação	Hoteis e Restaurantes	Transportes e Comunicações	Serviços Financeiros	Alug. Imo. Serv. Prest. Emp.	Administração Publica	Educação	Saúde e Acção Social	Outros Serviços	SIFIM	Valor Acrescentado	Impostos sobre Produtos	PIB a preços de mercado
Valores originais (não ajustados à sazonalidade) em 10º MT																				
2009	1	10.598	627	457	5.383	2.165	1.350	4.827	573	3.847	2.134	2.930	1.628	1.619	573	682	-1.303	38.089	3.441	41.531
	2	14.847	604	474	5.232	2.007	1.416	5.638	648	4.482	2.188	2.946	1.567	1.658	583	685	-1.327	43.648	3.683	47.331
	3	9.823	595	505	5.497	2.082	1.565	4.987	765	5.179	2.235	2.956	1.622	1.685	594	688	-1.353	39.426	4.124	43.550
	4	5.557	600	474	5.801	2.166	1.591	4.382	754	5.100	2306,35	2.961	1.412	1.698	607	689	-1.393	34.705	4.757	39.461
2010	1	11.494	611	482	5.627	2.267	1.559	5.192	676	4.415	2.484	2.961	1.836	1.767	624	689	-1.500	41.183	3.861	45.044
	2	15.506	618	496	5.276	2.107	1.573	5.886	765	4.988	2.579	2.961	1.785	1.767	642	689	-1.567	46.071	4.224	50.296
	3	10.015	625	543	5.577	2.197	1.653	5.186	763	5.416	2.585	2.961	1.844	1.767	649	689	-1.562	40.908	4.921	45.828
	4	6.315	632	515	5.827	2.263	1.625	4.626	795	5.143	2.670	2.962	1.502	1.767	644	689	-1.613	36.361	5.678	42.039
Valores ajustados à sazonalidade em 10º MT																				
2009	1	10.248	628	470	5.302	2.151	1.489	4.814	629	4.229	2.105	2.930	1.557	1.588	572	681	-1.286	38.107	3.749	41.856
	2	10.222	605	478	5.441	2.031	1.485	4.893	633	4.434	2.171	2.946	1.561	1.649	582	685	-1.316	38.501	3.865	42.366
	3	10.328	595	482	5.525	2.035	1.419	5.023	749	4.835	2.260	2.956	1.542	1.697	594	688	-1.367	39.363	4.154	43.516
	4	9.877	599	479	5.610	2.208	1.540	5.130	720	5.045	2.335	2.962	1.590	1.727	608	689	-1.410	39.709	4.179	43.888
2010	1	11.095	611	496	5.573	2.247	1.708	5.179	744	4.873	2.447	2.961	1.739	1.734	624	689	-1.480	41.241	4.210	45.450
	2	10.679	619	501	5.508	2.136	1.637	5.121	751	4.925	2.553	2.961	1.767	1.758	642	689	-1.551	40.695	4.451	45.147
	3	10.565	625	517	5.589	2.147	1.522	5.224	743	5.067	2.618	2.961	1.758	1.780	649	689	-1.579	40.874	4.939	45.813
	4	11.182	631	521	5.619	2.309	1.562	5.401	758	5.068	2.706	2.962	1.707	1.796	644	689	-1.635	41.918	4.988	46.906
Variação percentual do volume relativamente ao período homólogo (%)																				
2009	1	11,4	-6,2	3,1	-1,8	19,4	17,7	6,6	-4,6	3,7	4,2	2,0	14,2	9,2	6,9	2,7	6,2	6,7	2,2	6,3
	2	9,9	-11,9	4,5	8,5	7,9	14,0	4,8	-5,8	-2,2	7,8	2,2	6,6	11,5	7,3	2,7	7,5	6,3	1,8	5,9
	3	5,8	-12,6	2,6	1,1	4,7	-16,7	6,4	9,1	18,4	13,2	2,2	5,1	12,1	7,5	2,4	11,5	5,3	12,9	5,9
	4	-4,5	-9,1	1,7	2,5	21,2	19,9	7,0	9,1	21,1	-45,3	-29,7	-30,2	-41,7	-55,2	-54,9	-346,5	5.029,6	-482,4	21,3
2010	1	8,5	-2,6	5,5	4,5	4,7	15,5	7,5	17,9	14,8	16,4	1,0	12,7	9,1	9,0	1,1	15,2	8,1	12,2	8,5
	2	4,4	2,3	4,6	0,8	5,0	11,1	4,4	18,1	11,3	17,9	0,5	13,9	6,5	10,1	0,5	18,1	5,6	14,7	6,3
	3	1,9	5,0	7,4	1,5	5,5	5,6	4,0	-0,3	4,6	15,7	0,2	13,7	4,9	9,2	0,2	15,4	3,8	19,3	5,2
	4	13,6	5,3	8,6	0,4	4,5	2,2	5,6	5,4	0,8	15,8	0,0	6,4	4,1	6,2	0,0	15,8	4,8	19,4	6,5
Variação percentual do volume relativamente ao período anterior (%)																				
2009	1	-1,4	-4,8	-0,4	-3,6	17,7	12,8	0,2	-5,2	1,2	3,1	0,7	4,5	1,3	1,6	0,7	2,3	0,8	0,3	0,7
	2	-0,3	-3,6	1,8	2,6	-5,6	-0,2	1,6	0,7	4,8	3,1	0,5	0,3	3,9	1,7	0,6	2,3	1,0	3,1	1,2
	3	1,0	-1,6	0,8	1,5	0,2	-4,4	2,7	18,2	9,0	4,1	0,4	-1,2	2,9	2,1	0,4	3,9	2,2	7,5	2,7
	4	-4,4	0,6	-0,6	1,5	8,5	8,5	2,1	-3,8	4,3	3,3	0,2	3,1	1,7	2,3	0,2	3,2	0,9	0,6	0,9
2010	1	12,3	2,0	3,5	-0,7	1,8	10,9	1,0	3,3	-3,4	4,8	0,0	9,4	0,4	2,7	0,0	5,0	3,9	0,7	3,6
	2	-3,7	1,2	0,9	-1,2	-4,9	-4,1	-1,1	1,0	1,1	4,3	0,0	1,6	1,4	2,8	0,0	4,8	-1,3	5,7	-0,7
	3	-1,1	1,0	3,3	1,5	0,5	-7,0	2,0	-1,1	2,9	2,5	0,0	-0,5	1,2	1,1	0,0	1,8	0,4	11,0	1,5
	4	5,8	1,0	0,8	0,5	7,5	2,6	3,4	2,0	0,0	3,4	0,0	-2,9	0,9	-0,7	0,0	3,6	2,6	1,0	2,4

Quadro 2- Inflação, Taxas de juros e Câmbios

	Ano	Jan	Fev	Mar	Abr	Mai	Jun	Jul	Ago	Set	Out	Nov	Dez
Inflação Mensal, %													
Maputo	2008	1,00	2,08	0,12	0,45	-0,01	0,12	0,38	0,59	-0,02	0,56	0,31	0,47
	2009	1,32	0,00	0,88	-0,28	-1,29	-0,27	0,15	-0,69	0,23	0,61	1,42	2,10
	2010	2,14	1,69	1,16	1,53	1,97	1,35	1,54	0,15	-0,01	-0,49	1,02	3,48
Beira	2008	5,80	4,62	1,11	-0,49	-1,60	-1,40	1,61	0,44	0,26	1,62	1,31	2,79
	2009	2,39	-0,76	-0,87	-0,99	-3,19	-1,35	0,46	0,49	0,90	0,95	1,20	1,20
	2010	3,97	3,89	1,61	0,25	0,42	0,49	-2,52	-1,17	1,27	1,85	2,52	5,42
Nampula	2008	2,38	1,79	1,18	1,25	0,62	1,44	1,30	0,97	2,69	0,55	2,33	-0,05
	2009	-0,23	-0,06	-1,17	-1,14	-0,87	-0,28	0,18	-0,27	0,24	0,08	0,56	2,71
	2010	2,64	1,58	0,83	1,11	1,22	1,98	0,20	0,35	1,45	1,22	1,04	2,76
Moçambique	2008	2,47	2,60	0,64	0,44	-0,22	0,13	0,92	0,66	0,81	0,80	1,12	0,86
	2009	1,13	-0,20	-0,13	-0,69	-1,62	-0,52	0,23	-0,29	0,39	0,54	1,13	2,06
	2010	2,71	2,17	1,17	1,09	1,39	1,31	0,20	-0,10	0,69	0,53	1,37	3,72
Inflação Acumulada, %													
Maputo	2008	1,00	3,10	3,22	3,68	3,67	3,80	4,19	4,80	4,78	5,36	5,69	6,19
	2009	1,32	1,32	2,21	1,92	0,60	0,33	0,49	-0,20	0,02	0,64	2,07	4,21
	2010	2,14	3,87	5,07	6,68	8,79	10,25	11,95	12,12	12,10	11,56	12,70	16,62
Beira	2008	5,80	10,69	11,92	11,38	9,59	8,06	9,81	10,29	10,58	12,36	13,83	17,02
	2009	2,39	1,61	0,73	-0,27	-3,44	-4,75	-4,31	-3,84	-2,98	-2,05	-0,88	0,31
	2010	3,97	8,01	9,75	10,03	10,49	11,02	8,22	6,96	8,31	10,31	13,10	19,23
Nampula	2008	2,38	4,21	5,44	6,76	7,42	8,97	10,39	11,46	14,46	15,09	17,77	17,71
	2009	-0,23	-0,29	-1,46	-2,58	-3,43	-3,71	-3,53	-3,79	-3,56	-3,48	-2,94	-0,31
	2010	2,64	4,27	5,13	6,30	7,60	9,72	9,94	10,33	11,93	13,30	14,48	17,63
Moçambique	2008	2,47	5,13	5,81	6,28	6,05	6,19	7,17	7,88	8,76	9,63	10,86	11,82
	2009	1,13	0,92	0,79	0,10	-1,53	-2,05	-1,82	-2,10	-1,73	-1,20	-0,08	1,97
	2010	2,71	4,94	6,17	7,32	8,81	10,24	10,46	10,35	11,11	11,70	13,23	17,44
Taxas de juros, %													
Passivas>1 ano	2008	11,05	11,47	10,11	10,66	11,01	10,64	9,81	10,99	10,06	11,36	11,72	11,64
	2009	10,36	10,98	10,97	10,87	10,94	11,24	11,01	10,79	10,02	10,19	10,25	9,36
	2010	9,76	9,77	9,35	9,09	9,15	9,95	9,55	9,66	11,04	12,60	13,70	14,28
Activas>2 anos	2008	21,81	21,65	21,67	21,49	21,55	21,52	21,55	21,09	21,17	21,58	21,80	21,47
	2009	20,96	20,54	20,30	19,70	19,68	19,24	19,81	19,34	20,08	19,20	18,91	19,30
	2010	19,36	19,28	19,55	19,49	19,58	20,39	21,03	21,09	21,43	22,98	22,75	22,84
Prime rate	2008	18,65	18,39	18,39	18,39	18,39	18,39	18,39	18,61	18,36	17,99	17,99	17,99
	2009	17,26	16,33	16,33	15,87	15,87	15,87	15,56	15,35	16,50	15,22	15,22	15,22
	2010	14,39	14,39	14,59	14,59	14,79	15,69	16,38	16,89	16,89	17,90	18,30	19,00

Quadro 2- Inflação, Taxas de juros e Câmbios (continuação)

	Ano	Jan	Fev	Mar	Abr	Mai	Jun	Jul	Ago	Set	Out	Nov	Dez
Taxas de Câmbios, MT/Moeda													
Usd Banco Central	2008	23,92	24,07	24,17	24,18	24,17	24,08	24,06	24,02	24,12	24,14	24,31	24,85
	2009	25,40	25,75	26,53	26,61	26,60	26,62	26,66	26,74	27,22	27,57	27,43	27,37
	2010	27,53	27,59	27,72	31,85	33,73	34,24	34,87	36,47	36,17	35,91	35,62	34,13
Rand Banco Central	2008	3,42	3,14	3,02	3,11	3,17	3,04	3,16	3,14	3,00	2,50	2,41	2,49
	2009	2,56	2,58	2,67	2,96	3,18	3,32	3,37	3,37	3,63	3,70	3,65	3,68
	2010	3,70	3,60	3,74	4,32	4,42	4,49	4,64	5,00	5,08	5,21	5,11	5,01
Usd Mercado Câmbial	2008	24,01	24,30	24,34	24,34	24,22	24,10	24,06	23,96	24,13	24,27	24,35	25,52
	2009	25,61	26,08	27,13	27,35	27,15	26,80	26,91	27,15	27,90	29,12	29,47	29,55
	2010	29,81	29,92	30,77	33,07	34,18	34,74	35,75	37,26	36,40	35,96	35,64	34,02
Rand Mercado Câmbial	2008	3,43	3,17	3,04	3,13	3,18	3,04	3,16	3,13	3,00	2,52	2,41	2,51
	2009	2,58	2,61	2,74	3,11	3,25	3,34	3,39	3,42	3,71	3,91	3,92	3,95
	2010	4,00	3,91	4,15	4,45	4,47	4,55	4,75	5,12	5,12	5,22	5,12	5,00

Quadro 3 - Indicadores diversos

Descrição	Ano 2008	Ano 2009	III Trim.09	IV Trim.09	I Trim.10	II Trim.10	III Trim.10	IV Trim.10	Out.10	Nov.10	Dez.10	VH(%) IV Trim
1- Finanças Públicas												
1.1- Receitas, 10³ MT	36.443.888	43.756.858	11.759.448	12.521.025	12.957.173	15.114.787	16.125.372	17.577.012	5.248.727	5.026.835	5.849.810	40,4
Receitas totais fiscais	32.315.245	39.198.961	10.600.667	11.025.183	12.006.869	13.806.360	14.741.264	16.072.017	4.836.554	4.571.679	5.333.031	45,8
Impostos sobre o rendimento	11.722.824	13.723.616	4.060.310	3.048.841	2.989.719	5.573.553	5.562.255	4.354.576	2047433,58	1292505,44	2222316,19	42,8
Impostos sobre bens e serviços	19.132.124	23.690.001	6.056.501	7.484.814	6.629.879	7.679.328	8.622.570	10.262.710	2605326,44	3090895,73	2926347,67	37,1
Outros impostos	1.460.296	1.785.343	483.856	491.529	2.387.270	553.479	556.439	1.454.731	183793,59	188278,01	184367,12	196,0
Receitas totais não fiscais	2.400.373	3.030.771	817.865	866.488	812.000	996.774	1.082.616	858.725	348499,4	321590,91	412525,39	-0,9
Receitas de capital	1.728.270	1.527.126	340.916	629.354	138.304	311.652	301.492	646.271	63673,61	133564,89	104253,67	2,7
1.2- Despesas, 10³ MT	250.346	43.331.454	12.151.529	9.379.352	12.628.432	17.523.311	12.300.499	12.117.177	29,2
Despesas correntes		43.124.564	12.097.423	9.296.244	12.619.180	17.516.569	12.192.072	12.057.401	29,7
Despesas de capital	250.346	206.890	54.106	83.108	9.252	6.742	108.427	98.190	18,1
2- Energia, Mwh												
Produção	15.110.948	16.279.370	4.112.533	4.346.480	4.249.889	4.091.256	4.058.878	3.737.395	1.137.813	1.338.047	1.261.535	-14,0
Importação	7.735.178	7.983.715	2.003.211	1.957.517	1.919.279	1.908.392	2.040.679	2.085.113	702.510	680.881	701.722	6,5
Energia disponível	22.816.633	24.263.085	6.115.744	6.303.997	6.169.168	5.999.648	6.099.557	5.822.508	1.840.323	2.018.928	1.963.257	-7,6
Consumo interno	7.615.593	7.955.522	1.952.005	1.904.933	1.857.832	1.846.775	1.969.194	2.086.900	703.036	681.450	702.414	9,6
Exportações	11.152.789	12.746.864	3.154.402	3.649.737	3.069.834	3.000.185	3.331.733	2.725.346	822.553	1.006.049	896.744	-25,3
3- Movimento de Hóspedes, Unidade												
Hóspedes totais	501.582	481.807	128.519	125.528	118.189	139.146	132.358	155.903				24,2
Nacionais	244.546	243.833	64.476	64.521	61.499	61.030	63.219	66.953	21.641	21.973	23.339	3,8
Estrangeiros	257.036	237.975	64.043	61.008	56.690	78.116	69.139	88.950	24.204	40.767	23.980	45,8
4- Transporte ferroviário												
Passageiros transportados, Un	2.078	2.660	742	695	812	907	959	1.035	317,3	334,7	382,9	48,9
Carga ferroviária (10 ³ Ton-Líqu	4.825	4.609	1.135	1.266	1.259	1.268	1.340	1.416	506,9	456,0	453,5	11,9
5- Transporte aéreo												
Passageiros transportados, 10 ³	472	468	120	124	118	134	147	155	48	52	55	25,0
Carga transportada, Ton	5.437	4.509	1.166	1.046	908	850	828	923	304	307	312	-11,8
6- Comércio externo, 10³ Usd												
Importações	4.007.767	3.764.207	947.094	1.034.915	811.033	894.386	910.492	948.319	374.704	282.893	290.722	-8,4
Exportações	2.653.260	2.147.183	624.556	612.457	456.265	553.293	622.583	591.422	198.449	217.680	175.293	-3,4

Quadro 4 - Índices do Volume de negócios, Nº de Trabalhadores e Remunerações (I Trim06 = 100)

Descrição	IV Trim.08	I Trim.09	II Trim.09	III Trim.09	IV Trim.09	I Trim.10	II Trim.10	III Trim.10	IV Trim.10	VH(%) IV Trim
7- Volume de negócios e Remunerações total										
Volume de Negócios	123,0	128,0	125,3	121,6	113,5	118,6	132,2	135,2	152,9	34,8
Nº de Trabalhadores	109,0	111,0	111,0	112,3	112,6	113,3	114,4	112,7	112,1	-0,4
Remunerações	121,4	118,2	129,6	127,2	130,2	129,4	129,9	129,3	136,0	4,5
8- Indústria										
Volume de Negócios	123,0	128,0	125,3	121,6	113,4	118,6	132,1	135,2	152,9	34,8
Nº de Trabalhadores	119,2	123,8	123,1	123,1	123,3	123,4	122,8	122,8	121,9	-1,1
Remunerações	121,9	117,7	129,5	123,6	126,5	125,0	125,8	127,7	132,5	4,7
9- Transportes e comunicações										
Volume de Negócios	124,0	123,2	126,7	127,2	127,0	129,7	127,6	132,9	133,2	4,9
Nº de Trabalhadores	98,5	98,4	100,2	101,1	101,1	101,1	103,3	101,5	101,6	0,5
Remunerações	109,8	111,0	111,2	116,6	116,5	118,6	136,9	119,1	121,9	4,6
10- Turismo										
Volume de Negócios	152,9	126,6	147,3	165,7	169,7	172,9	181,5	184,7	218,2	28,6
Nº de Trabalhadores	102,5	102,6	102,8	108,1	108,8	110,7	114,1	103,4	105,0	-3,5
Remunerações	114,2	117,4	127,4	148,2	152,0	151,1	146,4	130,3	151,0	-0,6
11- Restaurantes										
Volume de Negócios	120,5	114,6	161,3	162,3	147,8	189,4	180,4	194,1	195,8	32,5
Nº de Trabalhadores	101,6	101,9	100,3	104,2	104,7	113,2	117,2	109,0	111,0	6,0
Remunerações	143,1	145,7	145,4	157,9	157,6	184,8	203,9	187,1	193,4	22,7
12- Serviços										
Volume de Negócios	115,8	115,8	154,7	159,9	164,5	171,6	164,9	186,2	190,3	15,7
Nº de Trabalhadores	99,0	99,0	99,5	100,0	99,9	99,9	105,0	100,4	100,5	0,6
Remunerações	110,6	110,6	128,9	137,9	136,9	137,5	143,2	139,1	139,4	1,8
13- Comércio										
Volume de Negócios	270,5	228,3	241,1	241,8	243,6	248,5	258,3	271,6	271,2	11,4
Nº de Trabalhadores	108,9	108,9	107,0	110,1	110,8	112,4	111,4	117,0	112,3	1,4
Remunerações	128,2	151,6	146,2	156,8	157,3	165,0	151,2	158,9	158,4	0,7