



INSTITUTO NACIONAL DE ESTATÍSTICA

Nº 13, Junho 2011

SÍNTESE DE CONJUNTURA ECONÓMICA

I TRIMESTRE DE 2011

PRESIDÊNCIA DO INE

João Dias Loureiro

Presidente

Manuel da Costa Gaspar

Vice-Presidente

Valeriano da Conceição Levene

Vice-Presidente

FICHA TÉCNICA

Título

Síntese de Conjuntura Económica
MAPUTO, JUNHO/2011

Editor

Instituto Nacional de Estatística
Av. Ahmed Sekou Touré, n° 21, 8° Andar
Caixa Postal: 493 Maputo
Telefones: + 258-21490930 ; 21494530
Fax: + 258-21491744; 21492512; 21498118
E-Mail: Info@ine.gov.mz
Portal: www.ine.gov.mz

Direcção

Saíde Dade
Director das Contas Nacionais e Indicadores
Globais

Produção

Departamento de Preços e Conjuntura
Perpétua Michangula - Chefe de Departamento
Cacilda Mateus

Colaboração

Direcção de Estatísticas Sectoriais e de Empresas

Controle de qualidade

Firmino Guiliche

Difusão

Instituto Nacional de Estatística

SUMÁRIO

PIB trimestral

Indicador de clima económico

Indicador de expectativas de emprego

Índices de volume de negócios

Energia eléctrica

Movimento de hóspedes

Transporte ferroviário e aéreo de passageiros

Orçamento do estado

Inflação

Taxas de juros

Taxas de câmbios

Comércio externo

Quadro 1 – Produto Interno Bruto

Quadro 2 – Inflação, taxas de juros e câmbios

Quadro 2 – Inflação, taxas de juros e câmbios
(continuação)

Quadro 3 – Indicadores diversos

Quadro 4 – Índices do Volume de Negócios, Nº de
Trabalhadores e Remunerações

Produto Interno Bruto (PIB)

As estimativas preliminares do PIB a preços constantes de 2003, indicam que no I trimestre de 2011 houve, comparativamente a igual período de 2010, um crescimento da economia em cerca de 8,4%. Em relação ao trimestre anterior assinalou-se também um crescimento na ordem de 4,4%.

O desempenho da actividade económica no I trimestre de 2011 deveu-se fundamentalmente ao crescimento do sector da Agricultura (9,1%; Transportes e Comunicação (18,4%) e Turismo (17,7%).

Indicador de Clima Económico

O Indicador de clima económico (ICE) do I trimestre de 2011 apresentou um perfil descendente, contrariando a tendência do último trimestre do ano passado.

O Comércio e a Construção, foram os sectores que mais contribuíram para esta tendência negativa que se verificou no sector empresarial.

Indicador de expectativa de emprego

A expectativa de emprego no I Trimestre de 2011 foi positiva, embora tivesse experimentado uma fase estacionária nos primeiros dois meses do ano.

Os sectores que contribuíram para o perfil ascendente foram os do alojamento e de produção industrial.

Os sectores de transporte e comércio não sofreram qualquer evolução.

Fig. 1-Evolução do PIB e seus componentes, %

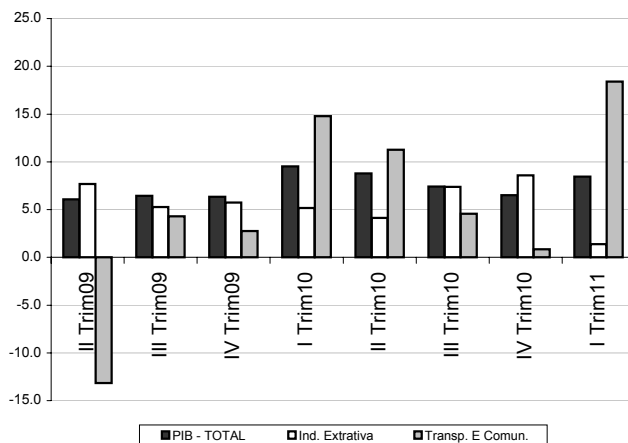


FIG. 2-Indicador de Clima Económico (Jan.04 = 100)

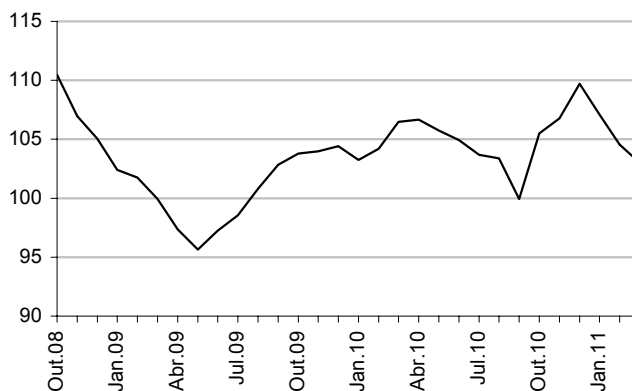
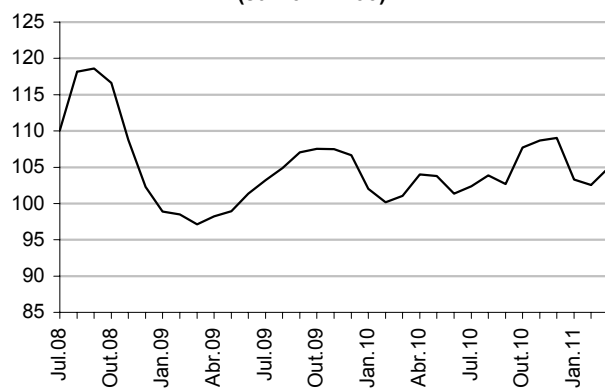


FIG. 3-Indicador de expectativa de emprego (Jan.04 = 100)



Índices de Volume de Negócios

O volume de negócios cresceu, face ao trimestre homólogo de 2010, em 7,3%.

Esta tendência crescente é explicada fundamentalmente pelo aumento do volume de negócios do Comércio, Turismo e Serviços em 24,9%, 22,0% e 12,9%, respectivamente.

Em relação ao trimestre anterior, este indicador decresceu na ordem de 16,8%.

As remunerações cresceram, face ao período homólogo em 15,6% e o número de trabalhadores também cresceu em 2,2%.

Energia Eléctrica

De acordo com a informação disponível referente ao I trimestre de 2011, a oferta total de energia decresceu, face ao trimestre homólogo de 2010, em cerca de 0,1%, enquanto que o consumo interno cresceu, no mesmo período, em cerca de 12,0%.

Em relação ao trimestre anterior, a oferta total de energia eléctrica cresceu em cerca de 5,8% e o consumo interno decresceu em 0,3%.

Movimento de Hóspedes

O número de hóspedes total nos estabelecimentos hoteleiros aumentou no I trimestre de 2011, se comparado com o mesmo período de 2010, na ordem de 18,4%.

Este comportamento, encontra explicação no crescimento de hóspedes estrangeiros na ordem de 29,7% e nacionais na ordem de 8,1%.

Em relação ao trimestre anterior, o número de hóspedes total registou um decrescimento na ordem de 10,2%, influenciado sobre tudo, pela redução do número de hóspedes estrangeiros em cerca de 17,3%, esta tendência negativa verificou-se também para os nacionais em cerca de 0,7%.

**FIG. 4- Volume de negócio total
(I Trim.06 = 100)**

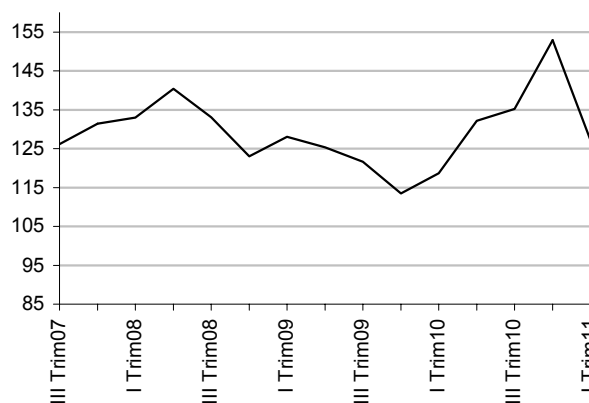


FIG. 5-Energia eléctrica

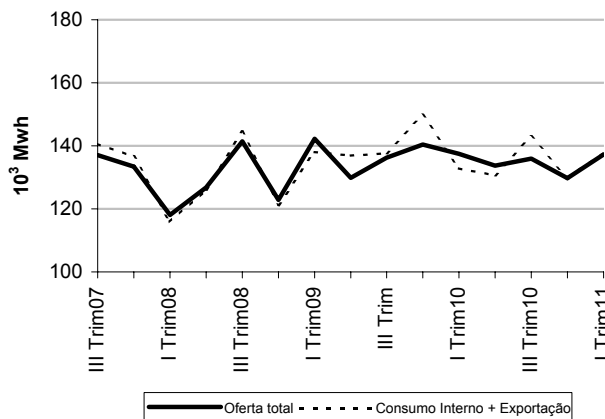
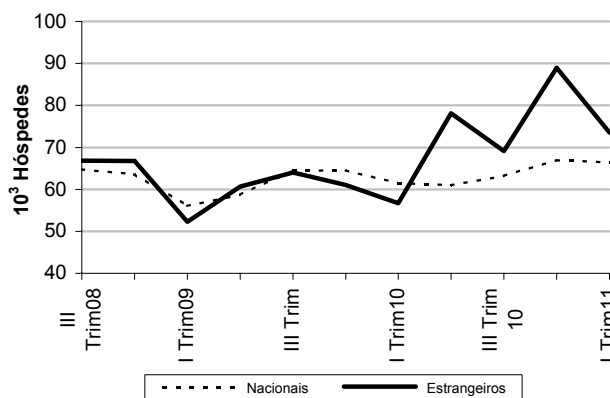


FIG. 6-Movimento de hóspedes



Transporte ferroviário e aéreo

No trimestre em análise, transporte ferroviário registou, face ao período homólogo de 2010, um crescimento da carga transportada em cerca de 9,5%, enquanto que no transporte aéreo, o mesmo indicador teve uma queda de cerca de 10,0%.

Em relação ao trimestre anterior, o transporte de carga de ambos os sectores ferroviário e aéreo decresceu em cerca de 2,6% e 11,5% respectivamente.

Relativamente ao transporte de passageiros, tanto o serviço de transporte ferroviário como o aéreo registaram face ao período homólogo de 2010 um crescimento de cerca de 30,4% e 5,0%, respectivamente.

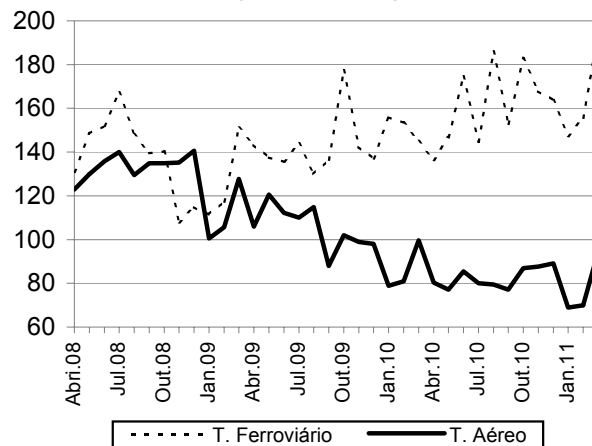
Orçamento do Estado

Os dados disponíveis da execução orçamental, indicam que no I trimestre de 2011 as receitas correntes cresceram, tanto em relação ao trimestre homólogo como em relação ao anterior em cerca de 131,0%, e 70,3%, respectivamente.

De referir que, face ao período homólogo, as receitas fiscais aumentaram em 17,3% e as receitas não fiscais registaram um crescimento de 38,0%.

As despesas registaram também um aumento face aos períodos anterior e homólogo, em 50,1% e 44,1%, respectivamente.

**FIG. 7-Carga Transportada
(Jan.06 = 100)**



**FIG. 8-Passageiros Transportados
(Jan.06 = 100)**

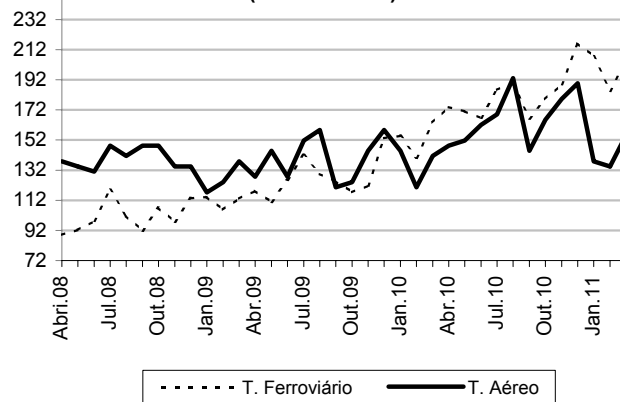
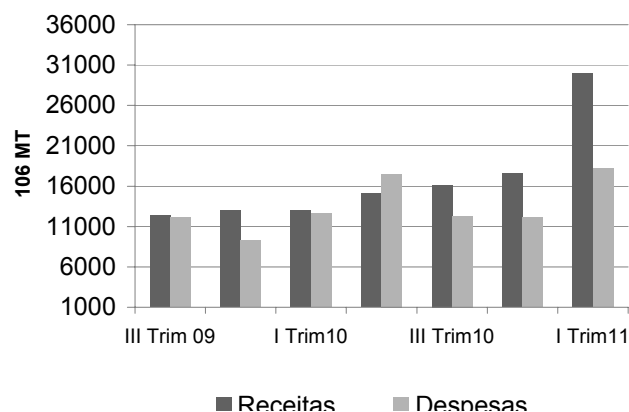


FIG. 9-Orçamento do Estado



Inflação

No I Trimestre de 2011 o País registou um aumento do nível geral de preços na ordem dos 2,86%.

O aumento global de preços no trimestre, tem explicação na tendência de agravamento de preços nas cidades de Maputo (3,41%), Nampula (2,91%) e Beira com 1,08%.

De Janeiro a Março, a Alimentação e as Bebidas não alcoólicas foram responsáveis por 1,75 pontos percentuais positivos do total da inflação acumulada.

Taxas de Juros

As taxas de juros activas e passivas aumentaram em cerca de 18,6% e 40,5%, respectivamente face ao trimestre homólogo de 2010.

Em relação ao trimestre anterior, as taxas de juro activas aumentaram em 34,1% e as passivas em cerca de 7,8%.

FIG. 10-Inflação mensal

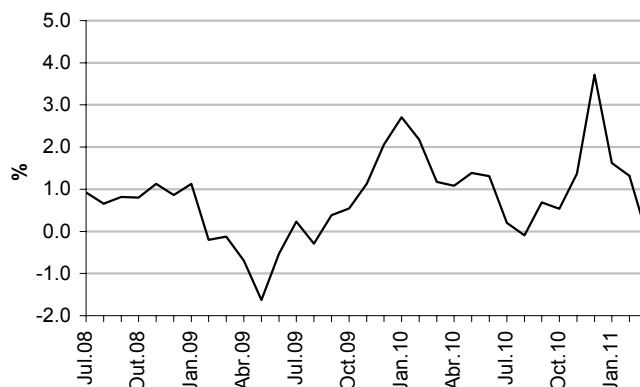


FIG. 11-Inflação acumulada

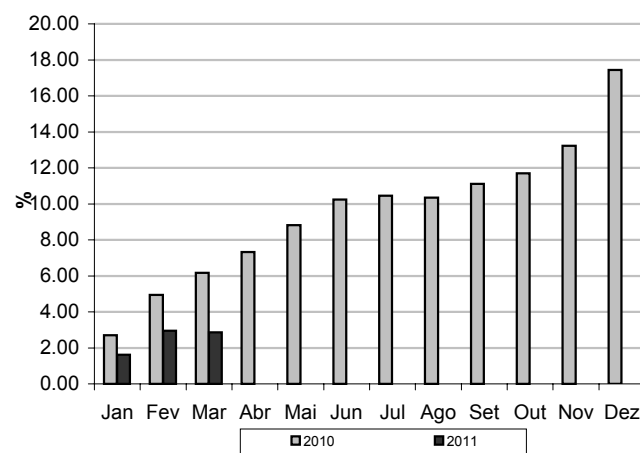
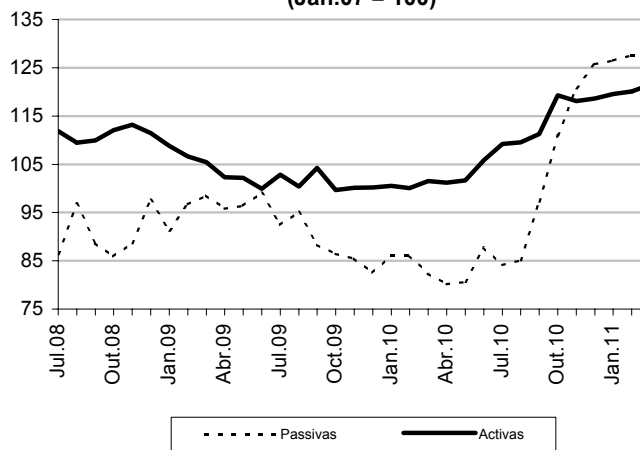


FIG. 12-Evolução das Taxas de juros (Jan.07 = 100)



Paridade Meticais/Moeda Externa

No I trimestre de 2011, o Metical depreciou-se em termos homólogos face ao Dolar e ao Rand em 15,2% e 23,1%, respectivamente. Em relação ao trimestre anterior o Metical apreciou-se face ao Dolar americano e ao Rand Sul africano, na ordem de 10,1% e 11,4%, respectivamente.

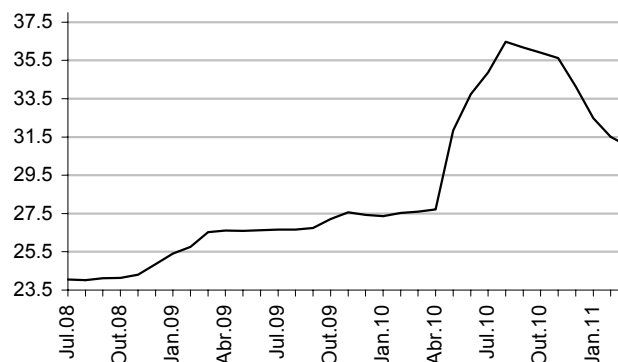
Comércio Externo

Os dados disponíveis do Comércio Externo indicam ter-se registado um incremento tanto nas exportações como nas importações, face ao trimestre homólogo de 2010, em cerca de 23,3% e 28,4% respectivamente.

Em relação ao período anterior, as exportações também aumentaram em 0,9% e as importações em 16,5%.

O défice da Balança Comercial em relação ao período homólogo foi de 17,9 %.

**FIG. 13-Paridade MT/USD,
B. Central**



**FIG. 14-Paridade MT/ZAR,
B. Central**

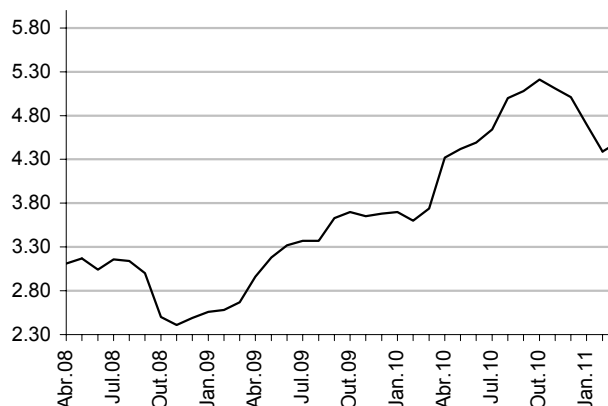
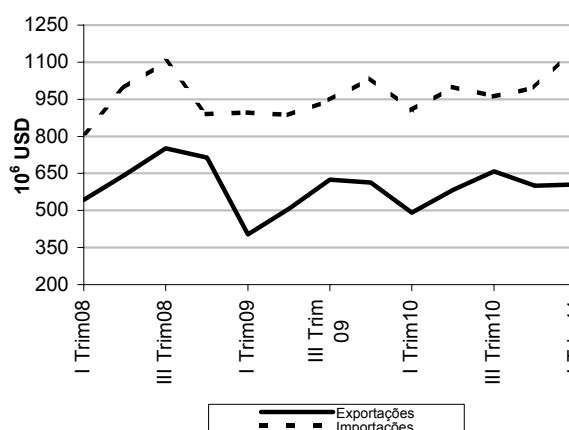


FIG. 15-Comércio externo



Quadro 1. Produto Interno Bruto Por Ramos de Actividade e por Trimestre a Preços Constantes de 2003

Ano	Trimestre	Agricultura	Pescas	Ind. Extraç. Mineira	Industria Transformadora	Electricidade e Água	Construção	Comércio e Serv. Reparação	Hoteis e Restaurantes	Transportes e Comunicações	Serviços Financeiros	Alug. Imo. Serv. Prest. Emp.	Administração Publica	Educação	Saúde e Acção Social	Outros Serviços	SIFIM	Valor Acrescentado	Impostos sobre Produtos	PIB a preços de mercado
Valores originais (não ajustados a sazonalidade) em 10⁹ MT																				
2009	2	14,847	604	474	5,232	2,007	1,416	5,638	648	4,482	2,188	2,946	1,567	1,658	583	685	-1,327	43,648	3,683	47,331
	3	9,823	595	505	5,497	2,082	1,565	4,987	765	5,179	2,235	2,956	1,622	1,685	594	688	-1,353	39,426	4,124	43,550
	4	5,557	600	474	5,801	2,166	1,591	4,382	754	5,100	2,306	2,961	1,412	1,698	607	689	-1,393	34,705	4,757	39,461
2010	1	11,418	624	477	5,664	2,311	1,515	5,265	668	4,583	2,401	3,012	1,803	1,786	610	698	-1,396	41,441	3,686	45,127
	2	15,443	636	489	5,326	2,117	1,509	5,997	753	5,266	2,456	3,035	1,741	1,794	619	702	-1,409	46,474	3,936	50,410
	3	9,967	647	534	5,641	2,219	1,571	5,309	748	5,783	2,437	3,049	1,789	1,800	629	704	-1,371	41,456	4,504	45,959
	4	6,284	657	506	5,900	2,248	1,537	4,739	778	5,522	2,503	3,057	1,454	1,802	640	706	-1,399	36,934	5,147	42,081
2011	1	12,480	666	483	5,647	2,402	1,565	5,550	785	5,411	2,833	3,057	2,079	1,991	652	706	-1,583	44,722	4,189	48,911
Valores ajustados a sazonalidade em 10⁹ MT																				
2009	2	10,225	602	479	5,425	2,009	1,497	4,876	634	4,390	2,186	2,935	1,567	1,644	585	683	-1,336	38,403	3,898	42,300
	3	10,334	596	482	5,518	2,056	1,422	5,029	742	4,820	2,258	2,957	1,545	1,695	594	688	-1,367	39,368	4,145	43,513
	4	9,951	605	476	5,616	2,250	1,545	5,174	726	5,148	2,313	2,983	1,592	1,741	602	693	-1,377	40,038	4,102	44,140
2010	1	10,953	623	493	5,635	2,272	1,622	5,251	734	5,059	2,357	3,012	1,689	1,751	610	698	-1,370	41,388	4,053	45,441
	2	10,639	637	494	5,553	2,164	1,575	5,223	738	5,189	2,433	3,034	1,725	1,783	619	702	-1,397	41,113	4,145	45,258
	3	10,529	648	509	5,647	2,167	1,450	5,344	722	5,395	2,464	3,049	1,710	1,809	629	704	-1,387	41,387	4,499	45,886
	4	11,250	656	511	5,679	2,296	1,509	5,533	752	5,474	2,552	3,058	1,672	1,839	640	706	-1,425	42,702	4,510	47,212
2011	1	11,947	666	500	5,635	2,352	1,655	5,537	864	5,990	2,772	3,056	1,925	1,955	651	705	-1,551	44,658	4,617	49,274
Variação percentual do volume relativamente ao período homólogo (%)																				
2009	2	9.9	-11.9	4.5	8.5	7.9	14.0	4.8	-5.8	-2.2	7.8	2.2	6.6	11.5	7.3	2.7	7.5	6.3	1.8	5.9
	3	5.8	-12.6	2.6	1.1	4.7	-16.7	6.4	9.1	18.4	13.2	2.2	5.1	12.1	7.5	2.4	11.5	5.3	12.9	5.9
	4	-4.5	-9.1	1.7	2.5	21.2	19.9	7.0	9.1	21.1	-45.3	-29.7	-30.2	-41.7	-55.2	-54.9	-346.5	5,029.6	-482.4	21.3
2010	1	7.3	0.0	4.5	6.0	7.7	9.8	9.7	16.5	20.8	11.2	3.2	8.7	10.7	6.3	2.7	5.3	9.1	6.3	8.8
	2	4.4	2.3	4.6	0.8	5.0	11.1	4.4	18.1	11.3	17.9	0.5	13.9	6.5	10.1	0.5	18.1	5.6	14.7	6.3
	3	1.9	5.0	7.4	1.5	5.5	5.6	4.0	-0.3	4.6	15.7	0.2	13.7	4.9	9.2	0.2	15.4	3.8	19.3	5.2
	4	13.6	5.3	8.6	0.4	4.5	2.2	5.6	5	0.8	15.8	0.0	6.4	4.1	6.2	0.0	15.8	4.8	19.4	6.5
2011	1	9.1	6.8	1.4	0.0	3.6	2.0	5.4	17.7	18.4	17.6	1.5	13.9	11.6	6.7	1.1	13.2	7.9	13.9	8.4
Variação percentual do volume relativamente ao período anterior (%)																				
2009	2	-0.3	-3.6	1.8	2.6	-5.6	-0.2	1.6	0.7	4.8	3.1	0.5	0.3	3.9	1.7	0.6	2.3	1.0	3.1	1.2
	3	1.0	-1.6	0.8	1.5	0.2	-4.4	2.7	18.2	9.0	4.1	0.4	-1.2	2.9	2.1	0.4	3.9	2.2	7.5	2.7
	4	-4.4	0.6	-0.6	1.5	8.5	8.5	2.1	-3.8	4.3	3.3	0.2	3.1	1.7	2.3	0.2	3.2	0.9	0.6	0.9
2010	1	12.3	2.0	3.5	-0.7	1.8	10.9	1.0	3.3	-3.4	4.8	0.0	9.4	0.4	2.7	0.0	5.0	3.9	0.7	3.6
	2	-3.7	1.2	0.9	-1.2	-4.9	-4.1	-1.1	1.0	1.1	4.3	0.0	1.6	1.4	2.8	0.0	4.8	-1.3	5.7	-0.7
	3	-1.1	1.0	3.3	1.5	0.5	-7.0	2.0	-1.1	2.9	2.5	0.0	-0.5	1.2	1.1	0.0	1.8	0.4	11.0	1.5
	4	5.8	1.0	0.8	0.5	7.5	2.6	3.4	2.0	0.0	3.4	0.0	-2.9	0.9	-0.7	0.0	3.6	2.6	1.0	2.4

Quadro 2- Inflação, Taxas de juros e Câmbios

	Ano	Jan	Fev	Mar	Abr	Mai	Jun	Jul	Ago	Set	Out	Nov	Dez
Inflação Mensal, %													
Maputo	2009	1.32	0.00	0.88	-0.28	-1.29	-0.27	0.15	-0.69	0.23	0.61	1.42	2.10
	2010	2.14	1.69	1.16	1.53	1.97	1.35	1.54	0.15	-0.01	-0.49	1.02	3.48
	2011	2.05	1.24	0.05									
Beira	2009	2.39	-0.76	-0.87	-0.99	-3.19	-1.35	0.46	0.49	0.90	0.95	1.20	1.20
	2010	3.97	3.89	1.61	0.25	0.42	0.49	-2.52	-1.17	1.27	1.85	2.52	5.42
	2011	0.94	1.15	-1.00									
Nampula	2009	-0.23	-0.06	-1.17	-1.14	-0.87	-0.28	0.18	-0.27	0.24	0.08	0.56	2.71
	2010	2.64	1.58	0.83	1.11	1.22	1.98	0.20	0.35	1.45	1.22	1.04	2.76
	2011	1.29	1.51	0.09									
Moçambique	2009	1.13	-0.20	-0.13	-0.69	-1.62	-0.52	0.23	-0.29	0.39	0.54	1.13	2.06
	2010	2.71	2.17	1.17	1.09	1.39	1.31	0.20	-0.10	0.69	0.53	1.37	3.72
	2011	1.62	1.32	-0.10									
Inflação Acumulada, %													
Maputo	2009	1.32	1.32	2.21	1.92	0.60	0.33	0.49	-0.20	0.02	0.64	2.07	4.21
	2010	2.14	3.87	5.07	6.68	8.79	10.25	11.95	12.12	12.10	11.56	12.70	16.62
	2011	2.05	3.32	3.37	3.41								
Beira	2009	2.39	1.61	0.73	-0.27	-3.44	-4.75	-4.31	-3.84	-2.98	-2.05	-0.88	0.31
	2010	3.97	8.01	9.75	10.03	10.49	11.02	8.22	6.96	8.31	10.31	13.10	19.23
	2011	0.94	2.10	1.08									
Nampula	2009	-0.23	-0.29	-1.46	-2.58	-3.43	-3.71	-3.53	-3.79	-3.56	-3.48	-2.94	-0.31
	2010	2.64	4.27	5.13	6.30	7.60	9.72	9.94	10.33	11.93	13.30	14.48	17.63
	2011	1.29	2.82	2.91									
Moçambique	2009	1.13	0.92	0.79	0.10	-1.53	-2.05	-1.82	-2.10	-1.73	-1.20	-0.08	1.97
	2010	2.71	4.94	6.17	7.32	8.81	10.24	10.46	10.35	11.11	11.70	13.23	17.44
	2011	1.62	2.96	2.86									
Taxas de juros, %													
Passivas>1 ano	2009	10.36	10.98	10.97	10.87	10.94	11.24	11.01	10.79	10.02	10.19	10.25	9.36
	2010	9.76	9.77	9.35	9.09	9.15	9.95	9.55	9.66	11.04	12.60	13.70	14.28
	2011												
Activas>2 anos	2009	20.96	20.54	20.30	19.70	19.68	19.24	19.81	19.34	20.08	19.20	18.91	19.30
	2010	19.36	19.28	19.55	19.49	19.58	20.39	21.03	21.09	21.43	22.98	22.75	22.84
	2011												
Prime rate	2009	17.26	16.33	16.33	15.87	15.87	15.87	15.56	15.35	16.50	15.22	15.22	15.22
	2010	14.39	14.39	14.59	14.59	14.79	15.69	16.38	16.89	16.89	17.90	18.30	19.00
	2011	18.90	18.90	18.90									

Quadro 2- Inflação, Taxas de juros e Câmbios (continuação)

	Ano	Jan	Fev	Mar	Abr	Mai	Jun	Jul	Ago	Set	Out	Nov	Dez
Taxas de Câmbios, MT/Moeda													
Usd Banco Central	2009	25.40	25.75	26.53	26.61	26.60	26.62	26.66	26.74	27.22	27.57	27.43	27.37
	2010	27.53	27.59	27.72	31.85	33.73	34.24	34.87	36.47	36.17	35.91	35.62	34.13
	2011	32.48	31.51	31.01									
Rand Banco Central	2009	2.56	2.58	2.67	2.96	3.18	3.32	3.37	3.37	3.63	3.70	3.65	3.68
	2010	3.70	3.60	3.74	4.32	4.42	4.49	4.64	5.00	5.08	5.21	5.11	5.01
	2011	4.70	4.39	4.50									
Usd Mercado Câmbial	2009	25.61	26.08	27.13	27.35	27.15	26.80	26.91	27.15	27.90	29.12	29.47	29.55
	2010	29.81	29.92	30.77	33.07	34.18	34.74	35.75	37.26	36.40	35.96	35.64	34.02
	2011	32.65	31.63	31.05									
Rand Mercado Câmbial	2009	2.58	2.61	2.74	3.11	3.25	3.34	3.39	3.42	3.71	3.91	3.92	3.95
	2010	4.00	3.91	4.15	4.45	4.47	4.55	4.75	5.12	5.12	5.22	5.12	5.00
	2011	4.73	4.41	4.50									

Quadro 3 - Indicadores diversos

Descrição	Ano 2009	Ano 2010	IV Trim.09	I Trim.10	II Trim.10	III Trim.10	IV Trim.10	I Trim.11	Jan.11	Fev.11	Mar.11	VH(%) IV Trim
1- Finanças Públicas												
1.1- Receitas, 10³ MT	43,756,847	61,774,343	12,521,025	12,957,173	15,114,787	16,125,372	17,577,012	29,926,684	10,902,337	9,297,890	9,726,457	131.0
Receitas totais fiscais	39,198,951	56,626,510	11,025,183	12,006,869	13,806,360	14,741,264	16,072,017	14,084,282	5,040,935	4,445,852	4,597,495	17.3
Impostos sobre o rendimento	13,723,616	18,480,104	3,048,841	2,989,719	5,573,553	5,562,255	4,354,576	3,998,828	1,396,454	1,291,840	1,310,534	33.8
Impostos sobre bens e serviços	23,690,001	33,194,487	7,484,814	6,629,879	7,679,328	8,622,570	10,262,710	9,478,604	3,416,354	2,974,279	3,087,972	43.0
Outros impostos	1,785,343	4,951,919	491,529	2,387,270	553,479	556,439	1,454,731	606,850	228,127	179,733	198,989	-74.6
Receitas totais não fiscais	3,030,771	3,750,115	866,488	812,000	996,774	1,082,616	858,725	1,128,218	295,680	377,207	455,332	38.9
Receitas de capital	1,527,126	1,397,718	629,354	138,304	311,652	301,492	646,271	629,902	524,788	28,979	76,135	355.4
1.2- Despesas, 10³ MT	43,331,454	54,569,419	9,379,352	12,628,432	17,523,311	12,300,499	12,117,177	18,185,399	44.0
Despesas correntes	43,124,564	54,385,222	9,296,244	12,619,180	17,516,569	12,192,072	12,057,401	18,134,372	43.7
Despesas de capital	206,890	222,611	83,108	9,252	6,742	108,427	98,190	51,027	451.5
2- Energia, Mwh												
Produção	16,279,370	16,137,418	4,346,480	4,249,889	4,091,256	4,058,878	3,737,395	4,083,273	1,502,652	1,093,587	1,487,034	-3.9
Importação	7,983,715	7,953,463	1,957,517	1,919,279	1,908,392	2,040,679	2,085,113	2,078,125	701,461	652,620	724,044	8.3
Energia disponível	24,263,085	24,090,881	6,303,997	6,169,168	5,999,648	6,099,557	5,822,508	6,161,397	2,204,112	1,746,208	2,211,077	-0.1
Consumo interno	7,955,522	7,760,701	1,904,933	1,857,832	1,846,775	1,969,194	2,086,900	2,080,286	702,368	653,239	724,679	12.0
Exportações	12,746,864	12,127,099	3,649,737	3,069,834	3,000,185	3,331,733	2,725,346	3,032,123	1,111,681	817,797	1,102,645	-1.2
3- Movimento de Hóspedes, Unidade												
Hóspedes totais	481,807	545,596	125,528	118,189	139,146	132,358	155,903	139,983	45,202	46,650	48,131	18.4
Nacionais	243,833	252,701	64,521	61,499	61,030	63,219	66,953	66,458	21,559	22,291	22,609	8.1
Estrangeiros	237,975	292,896	61,008	56,690	78,116	69,139	88,950	73,525	23,643	24,360	25,522	29.7
4- Transporte ferroviário												
Passageiros transportados, Un	2,660	3,713	695	812	907	959	1,035	1,059	368	327	365	30.4
Carga ferroviária (10 ³ Ton-Líqu	4,609	5,284	1,266	1,259	1,268	1,340	1,416	1,379	408	431	539	9.5
5- Transporte aéreo												
Passageiros transportados, 10 ³	468	554	124	118	134	147	155	124	40	39	45	5.1
Carga transportada, Ton	4,509	3,509	1,046	908	850	828	923	817	241	245	331	-10.0
6- Comércio externo, 10⁶ Usd												
Importações	3,282	3,864	899	905	1,000	961	997	1,162	376	367	419	28
Exportações	1,853	2,333	568	491	584	659	600	605	203	185	217	23

Quadro 4 - Índices do Volume de negócios, Nº de Trabalhadores e Remunerações (I Trim06 = 100)

Descrição	I Trim.09	II Trim.09	III Trim.09	IV Trim.09	I Trim.10	II Trim.10	III Trim.10	IV Trim.10	I Trim.11	VH(%) IV Trim
7- Volume de negócios e Remunerações total										
Volume de Negócios	128.0	125.3	121.6	113.5	118.6	132.2	135.2	152.9	127.3	7.3
Nº de Trabalhadores	111.0	111.0	112.3	112.6	113.3	114.4	112.7	112.1	115.5	1.9
Remunerações	118.2	129.6	127.2	130.2	129.4	129.9	129.3	136.0	149.6	15.6
8- Indústria										
Volume de Negócios	128.0	125.3	121.6	113.4	118.6	132.1	135.2	152.9	127.2	7.3
Nº de Trabalhadores	123.8	123.1	123.1	123.3	123.4	122.8	122.8	121.9	127.5	3.4
Remunerações	117.7	129.5	123.6	126.5	125.0	125.8	127.7	132.5	148.7	18.9
9- Transportes e comunicações										
Volume de Negócios	123.2	126.7	127.2	127.0	129.7	127.6	132.9	133.2	137.4	5.9
Nº de Trabalhadores	98.4	100.2	101.1	101.1	101.1	103.3	101.5	101.6	102.7	1.7
Remunerações	111.0	111.2	116.6	116.5	118.6	136.9	119.1	121.9	122.2	3.0
10- Turismo										
Volume de Negócios	126.6	147.3	165.7	169.7	172.9	181.5	184.7	218.2	210.9	22.0
Nº de Trabalhadores	102.6	102.8	108.1	108.8	110.7	114.1	103.4	105.0	106.3	-3.9
Remunerações	117.4	127.4	148.2	152.0	151.1	146.4	130.3	151.0	147.4	-2.4
11- Restaurantes										
Volume de Negócios	114.6	161.3	162.3	147.8	189.4	180.4	194.1	195.8	196.1	3.5
Nº de Trabalhadores	101.9	100.3	104.2	104.7	113.2	117.2	109.0	111.0	110.5	-2.4
Remunerações	145.7	145.4	157.9	157.6	184.8	203.9	187.1	193.4	195.8	6.0
12- Serviços										
Volume de Negócios	115.8	154.7	159.9	164.5	171.6	164.9	186.2	190.3	193.8	12.9
Nº de Trabalhadores	99.0	99.5	100.0	99.9	99.9	105.0	100.4	100.5	100.8	0.9
Remunerações	110.6	128.9	137.9	136.9	137.5	143.2	139.1	139.4	146.3	6.4
13- Comércio										
Volume de Negócios	228.3	241.1	241.8	243.6	248.5	258.3	271.6	271.2	285.1	14.7
Nº de Trabalhadores	108.9	107.0	110.1	110.8	112.4	111.4	117.0	112.3	117.4	4.4
Remunerações	151.6	146.2	156.8	157.3	165.0	151.2	158.9	158.4	181.5	10.0