



SÍNTESE DE CONJUNTURA ECONÓMICA

II TRIMESTRE DE 2012
Nº 18 DE SETEMBRO DE 2012



INSTITUTO NACIONAL DE ESTATÍSTICA

MOÇAMBIQUE



PRESIDÊNCIA DO INE

João Dias Loureiro

Presidente

Manuel da Costa Gaspar

Vice-Presidente

Valeriano da Conceição Levene

Vice-Presidente

FICHA TÉCNICA

Título

Síntese de Conjuntura Económica
MAPUTO, Setembro/2012

Editora

Instituto Nacional de Estatística

Direcção

Saíde Dade
Director das Contas Nacionais e Indicadores
Globais

Produção

Departamento de Preços e Conjuntura
Perpétua Michangula - Chefe de Departamento
Cacilda Mateus Boa
Celeste Banze

Colaboração

Direcção de Estatísticas Sectoriais e de Empresas

Controle de qualidade

Firmino Guiliche

Difusão

Departamento de Difusão e Documentação
Av. 24 de Julho, n° 1989, 4° Andar
Caixa Postal: 493 Maputo
Telefones: + 258-21356700
Fax: + 258-21356700
E-Mail: Info@ine.gov.mz
Portal: www.ine.gov.mz

SUMÁRIO

PIB trimestral

Indicador de clima económico

Indicador de expectativas de emprego

Índices de volume de negócios

Energia eléctrica

Movimento de hóspedes

Transporte ferroviário e aéreo de passageiros

Orçamento do estado

Inflação

Taxas de juros

Taxas de câmbios

Comércio externo

Quadro 1 – Produto Interno Bruto

Quadro 2 – Inflação, taxas de juros e câmbios

Quadro 2 – Inflação, taxas de juros e câmbios
(continuação)

Quadro 3 – Indicadores diversos

Quadro 4 – Índices do Volume de Negócios, N° de
Trabalhadores e Remunerações

Produto Interno Bruto (PIB)

As estimativas preliminares do PIB a preços constantes de 2003, indicam que no II trimestre de 2012, a economia cresceu, face a igual período de 2011 em cerca de 8,0% para um crescimento acumulado no I semestre de 7.2%.

O desempenho da actividade económica deveu-se essencialmente ao crescimento do sector secundário em 10,2%, impulsionado pela Indústria transformadora (11,6%).

O sector primário cresceu 7,4%, sendo a extracção mineira a que mais se evidenciou com 54,0%.

Indicador do Clima Económico

O Indicador de Clima Económico (ICE) registou ao longo do trimestre em análise uma tendência descendente contrariando o comportamento do trimestre anterior.

Os sectores que sustentaram esta tendência foram os dos Transportes, e do Comércio.

Refira-se que no mesmo período do ano passado o indicador experimentou de Abril a Maio um comportamento descendente para de Maio a Junho experimentar uma recuperação.

Indicador de Expectativa de Emprego

A expectativa de emprego no II trimestre do ano corrente também experimentou uma tendência descendente face ao trimestre anterior.

A Construção, o Comércio e Outros serviços foram os sectores que de forma mais significativa influenciaram a tendência global.

Fig. 1-Evolução do PIB e seus componentes, %

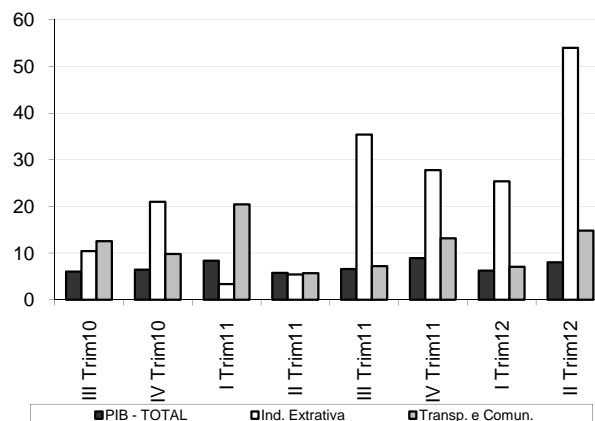


FIG. 2-Indicador de Clima Económico (Jan.04 = 100)

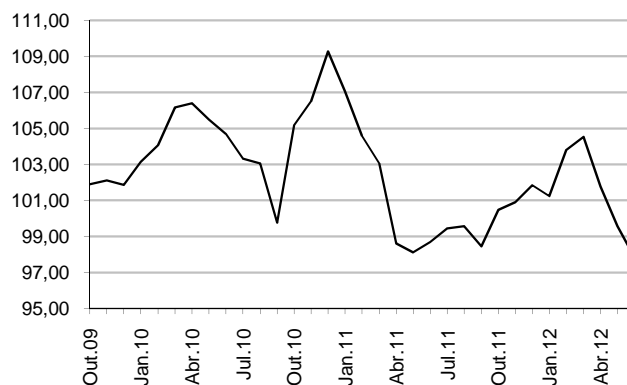
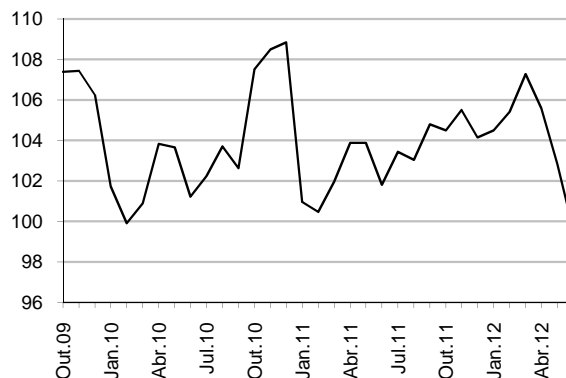


FIG. 3-Indicador de expectativa de emprego (Jan.04 = 100)

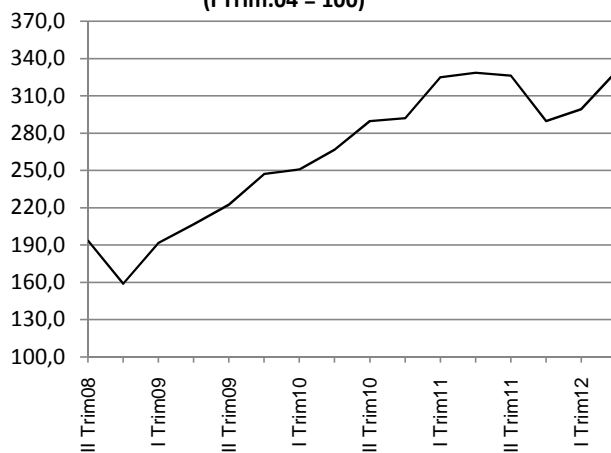


Índices de Volume de Negócios

O volume de negócios no II trimestre de 2012, cresceu face ao período homólogo de 2011, em 0,4%. Esta tendência é explicada principalmente pelo aumento do volume de negócios, do Comércio (7,2%) e do turismo (0,4%).

Em relação ao trimestre anterior, o indicador também cresceu em (10,2%), sustentado pelo aumento do volume de negócios do Comércio (15,6%) e do Turismo (7,0%).

FIG. 4- Volume de negócio total
(I Trim.04 = 100)

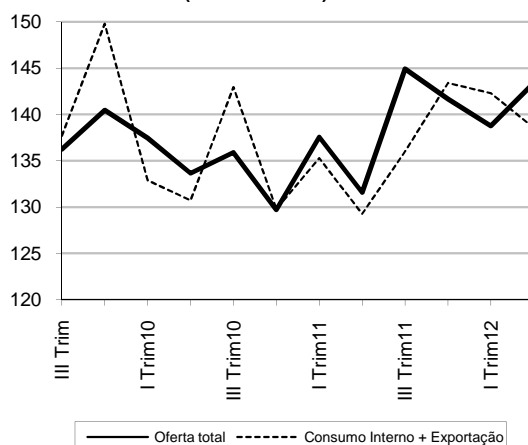


Energia Eléctrica

De acordo com a informação disponível, a oferta total de energia cresceu relativamente ao trimestre homólogo em cerca de 9,0% e o consumo interno aumentou de forma modesta (0,99%).

A exportação de energia também cresceu em termos homólogos em cerca de 0,98%.

FIG. 5-Energia eléctrica
(I Trim.04 = 100)

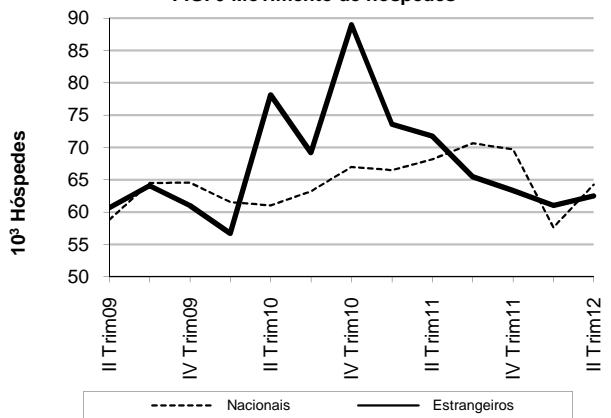


Movimento de Hóspedes

De acordo com a informação disponível o número total de hóspedes nos estabelecimentos hoteleiros cresceu no II trimestre de 2012, se comparado com o mesmo período de 2011, na ordem de 1,01%.

Um crescimento idêntico foi registada em relação ao trimestre anterior estimado em 1,02%.

FIG. 6-Movimento de hóspedes



Transporte ferroviário e aéreo

O transporte ferroviário, teve no trimestre em análise um crescimento em termos homólogos tanto da carga transportada como de passageiros transportados na ordem de 63,8% e 14,2%, respectivamente. Este crescimento no transporte de carga deve-se fundamentalmente ao aumento do movimento de mercadorias nas linhas de Sena (transporte de carvão) e de goba (transporte de calcário, balastro e minério de ferro).

Relativamente ao período anterior, os dados indicam que houve também um crescimento da carga na ordem de 25,2% e um decréscimo de passageiros transportados em cerca de 1,1%, respectivamente.

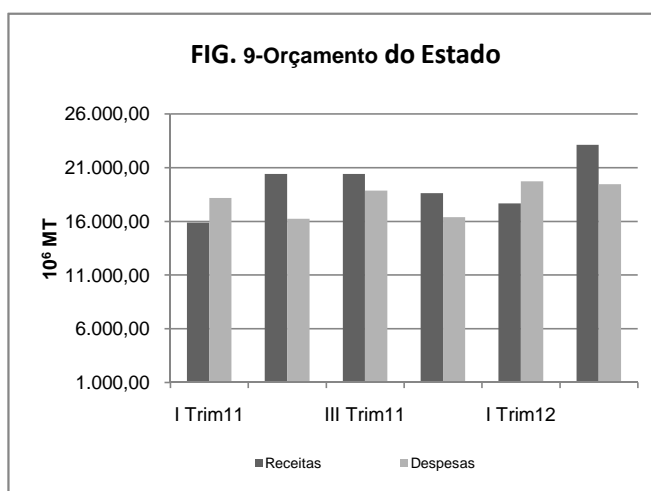
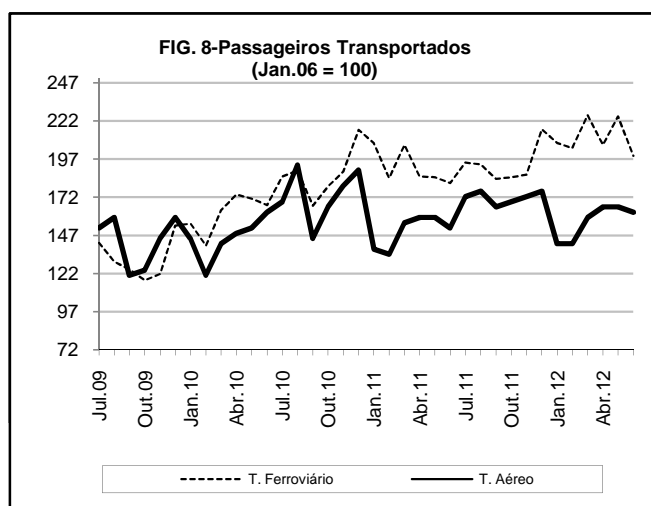
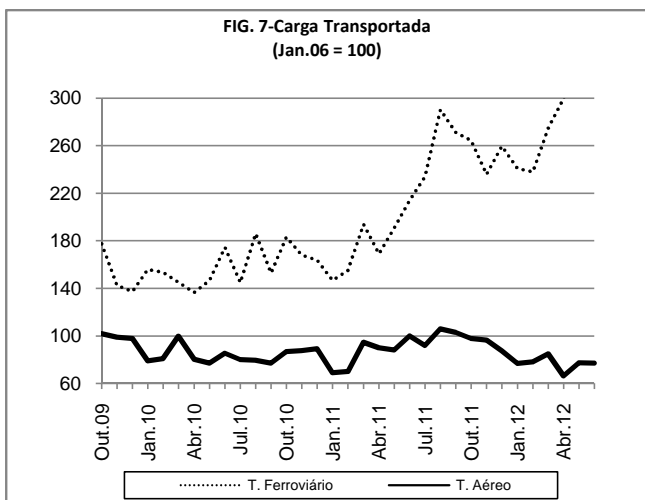
O transporte aéreo de carga, decresceu em termos homólogos cerca de 7,9%, enquanto que tendência contrária registou o de passageiros com um crescimento de cerca de 11,7%.

Orçamento do Estado

No II trimestre de 2012 as receitas correntes do Estado aumentaram 13,2% em relação ao período homólogo de 2011. Relativamente ao trimestre anterior as receitas cresceram 30,8%.

Esta subida face ao trimestre anterior teve a ver essencialmente com o aumento das receitas dos impostos sobre o rendimento registadas no mês de Maio em cerca de 302,7%.

As despesas correntes cresceram 19,7% em relação ao trimestre homólogo, não obstante terem decrescido face ao trimestre anterior em aproximadamente 1,4%.



Inflação

No II Trimestre de 2012 o País registou uma queda do nível geral de preços na ordem de 1,11%, sendo a divisão de Alimentação e bebidas não alcoólicas a principal responsável ao contribuir com 1,09 pontos percentuais negativos.

O mês de Maio, foi o que teve maior variação negativa, com aproximadamente 0,53%.

A diminuição no nível geral de preços tem explicação na tendência de queda de preços nas três cidades: Nampula (1,14%), Maputo (1,11%) e Beira (1,01%).

Em termos acumulados, o país registou ao longo do primeiro semestre, uma descida do nível geral de preços na ordem de 0,51%.

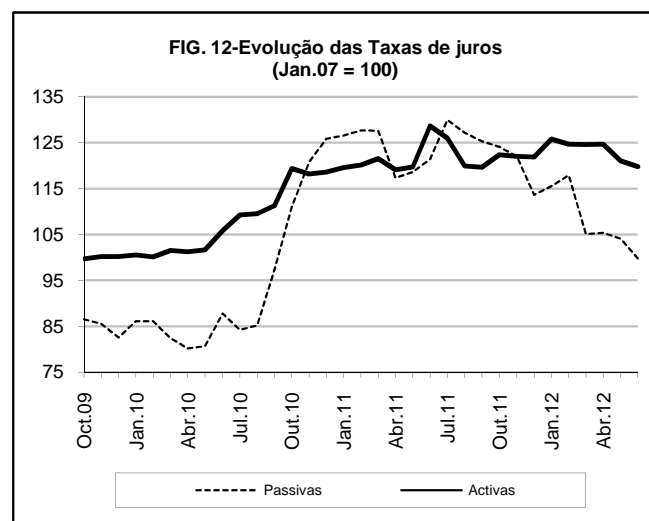
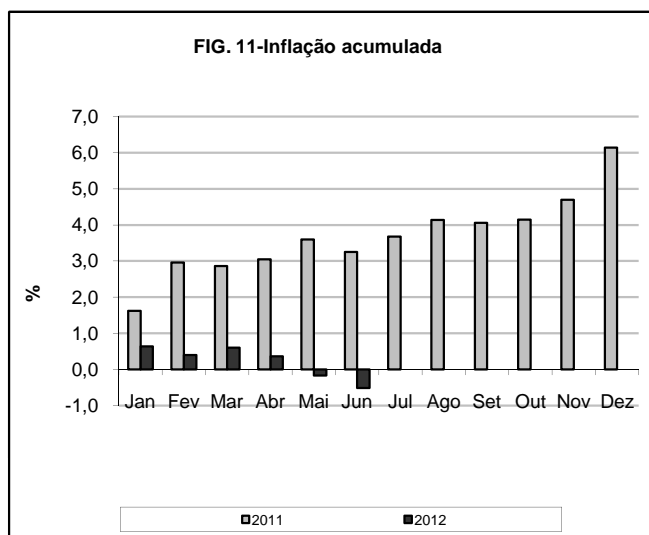
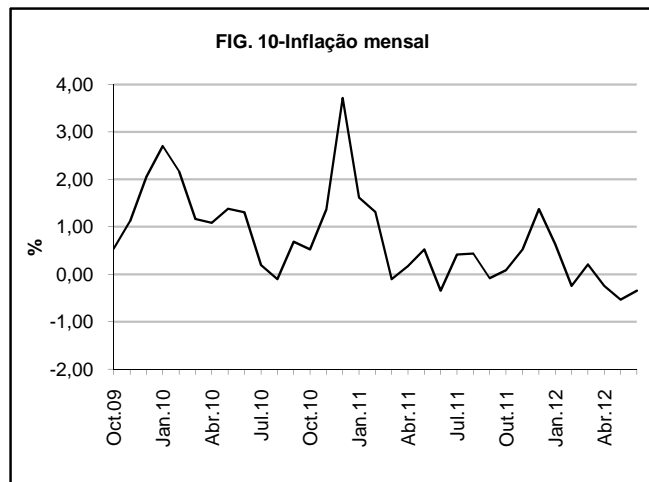
Os produtos que mais influenciaram a tendência de queda de preços ao longo do 1º Semestre foram o Tomate, as Motorizadas, o Arroz, o Óleo alimentar e o Peixe fresco, totalizando uma contribuição de cerca de 0,98 pontos percentuais negativos.

Taxas de Juros

As taxas de juros tanto das operações activas como das operações passivas tiveram, ao longo do trimestre em análise, uma tendência decrescente com destaque para as operações passivas cujo perfil verifica-se desde o mês de Março.

Em relação ao período homólogo de 2011, as taxas de juros activas e passivas registaram quedas na ordem de 0,54% e 13,47% respectivamente.

Quando comparado com o trimestre anterior, as taxas de juros activas e passivas diminuíram 2,55% e 8,67% respectivamente.



Paridade Meticais/Moeda Externa

Nos meses de Abril, Maio e Junho o Metical manteve a estabilidade que vem registando desde meados de 2011, começando porém a dar sinais de ligeira depreciação, como consequência da política monetária adoptada pelo Banco Central.

Ao compararmos as taxas de câmbio do trimestre em análise com as do trimestre homólogo de 2011, concluímos que o Metical apreciou-se face ao Dolar 7,5%, apesar de se ter depreciado face ao trimestre anterior em cerca de 1,8%.

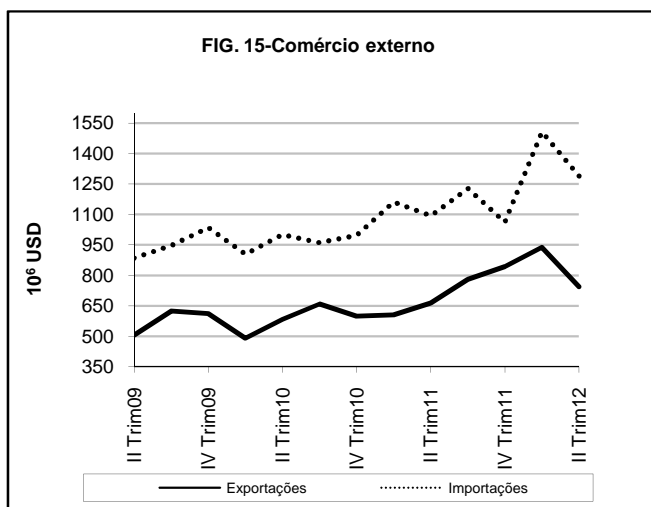
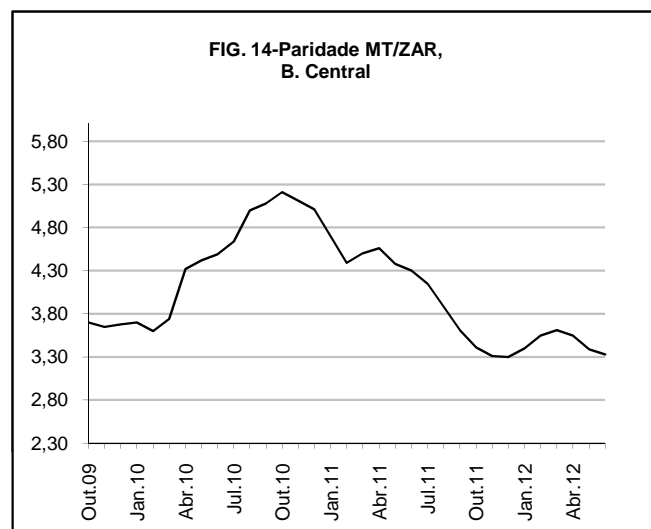
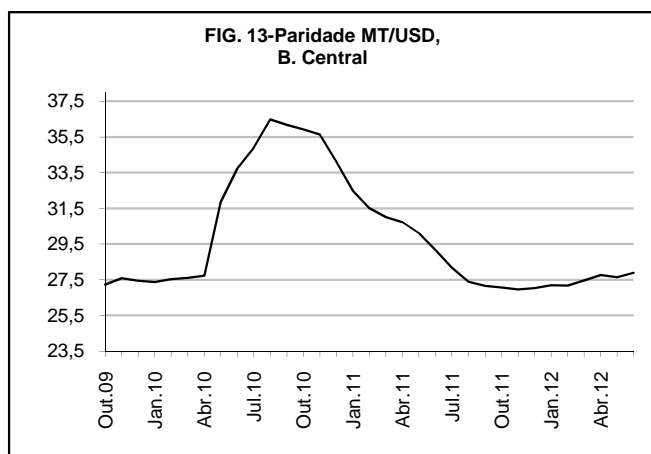
Face ao Rand, a moeda nacional apreciou-se tanto em termos homólogos como em relação ao trimestre anterior em aproximadamente 22,4% e 2,8% respectivamente.

Comércio Externo

Os dados disponíveis do Comércio Externo, quando comparados com o trimestre homólogo indicam ter-se registado no II trimestre de 2012 um aumento tanto das exportações como das importações em cerca de 11,9% e 17,8% respectivamente.

Contrariamente, em relação ao trimestre anterior, tanto as exportações como as importações diminuíram em cerca de 20,7% e 14,4% respectivamente.

O défice da balança comercial do trimestre em análise registou um aumento, face ao trimestre homólogo de cerca de 26,9%.



Quadro 1. Produto Interno Bruto Por Ramos de Actividade e por Trimestre a Preços Constantes de 2003

Ano	Trimestre	Agricultura	Pescas	Ind. Extraç. Mineira	Industria Transformadora	Electricidade e Água	Construção	Comércio e Serv. Reparação	Hoteis e Restaurantes	Transportes e Comunicações	Serviços Financeiros	Alug. Imo. Serv. Prest. Emp.	Administração Pública	Educação	Saúde e Acção Social	Outros Serviços	SIFIM	Valor Acrescentado	Impostos sobre Produtos	PIB a preços de mercado
Valores originais (não ajustados à sazonalidade) em 10 ⁹ MT																				
2010	3	10.058	662	558	5.742	2.269	1.634	5.122	735	5.830	2.761	3.014	1.776	1.846	651	704	-1.599	41.762	4.449	46.211
	4	6.304	683	570	5.998	2.173	1.499	4.537	774	5.601	2.429	3.029	1.586	1.850	663	709	-1.406	36.998	4.903	41.901
2011	1	12.443	691	529	5.627	2.342	1.828	5.337	804	5.526	2.581	3.044	1.885	1.955	673	715	-1.452	44.529	4.644	49.174
	2	16.644	696	519	5.499	2.325	1.590	6.152	822	5.586	2.705	3.056	1.766	1.951	684	719	-1.585	49.130	4.570	53.700
	3	10.632	697	737	5.906	2.409	1.947	5.389	807	6.252	2.819	3.064	1.958	1.949	695	721	-1.670	44.312	5.207	49.519
	4	6.729	697	713	6.541	2.414	1.159	4.914	749	6.341	2.501	3.068	1.794	1.948	706	723	-1.487	39.507	5.625	45.132
2012	1	13.014	716	662	5.921	2.605	2.021	5.742	696	5.924	2.762	3.068	2.018	2.048	718	723	-1.509	47.127	5.169	52.296
	2	17.770	607	799	6.139	2.522	1.714	6.780	823	6.412	2.756	3.068	1.904	2.048	729	723	-1.627	53.167	4.847	58.014
Valores ajustados à sazonalidade em 10 ⁹ MT																				
2010	3	10.824	667	538	5.713	2.211	1.511	5.175	707	5.465	2.716	3.014	1.692	1.858	651	704	-1.560	41.886	4.384	46.270
	4	11.298	676	557	5.699	2.222	1.579	5.267	762	5.479	2.497	3.029	1.746	1.884	663	709	-1.437	42.632	4.457	47.089
2011	1	11.621	686	545	5.695	2.320	1.806	5.330	877	6.048	2.560	3.044	1.781	1.918	673	715	-1.475	44.146	4.956	49.102
	2	11.504	702	538	5.784	2.355	1.655	5.362	798	5.608	2.700	3.056	1.805	1.940	684	719	-1.566	43.643	4.834	48.477
	3	11.545	704	708	5.857	2.355	1.809	5.450	775	5.863	2.766	3.064	1.858	1.961	695	721	-1.626	44.505	5.078	49.583
	4	12.004	689	696	6.188	2.468	1.232	5.693	742	6.189	2.577	3.068	1.958	1.984	706	723	-1.520	45.396	5.169	50.565
2012	1	12.110	712	688	6.027	2.569	1.966	5.736	757	6.480	2.740	3.068	1.918	2.010	718	723	-1.540	46.682	5.495	52.177
	2	12.290	612	809	6.464	2.557	1.794	5.909	797	6.450	2.754	3.068	1.953	2.036	729	723	-1.734	47.210	5.132	52.342
Variação percentual do volume relativamente ao período homólogo (%)																				
2010	3	2,4	11,2	10,4	4,5	9,0	4,4	2,7	-4,0	12,6	23,5	1,9	9,5	9,6	9,6	2,4	18,2	5,9	7,9	6,1
	4	13,5	13,8	20,4	3,4	0,3	-5,8	3,5	2,6	9,8	5,3	2,3	12,3	8,9	9,3	3,0	1,0	6,6	3,1	6,2
2011	1	8,0	9,0	1,7	-1,8	4,6	19,7	4,1	22,5	20,4	7,6	2,0	5,8	7,7	8,1	2,7	2,8	7,5	21,3	8,6
	2	6,6	8,1	3,2	1,6	5,0	0,8	5,6	11,5	5,7	14,0	1,9	7,5	6,4	7,3	2,7	13,9	5,4	12,5	6,0
	3	5,7	5,3	32,1	2,9	6,2	19,2	5,2	9,9	7,2	2,1	1,7	10,3	5,6	6,8	2,4	4,5	6,1	17,0	7,2
	4	6,7	2,0	25,0	9,1	11,1	-22,7	8,3	-3,2	13,2	3,0	1,3	13,1	5,3	6,5	1,9	5,7	6,8	14,7	7,7
2012	1	4,6	3,7	25,0	5,2	11,2	10,5	7,6	-13,5	7,2	7,0	0,8	7,0	4,8	6,6	1,1	4,0	5,8	11,3	6,3
	2	6,8	-12,9	54,0	11,6	8,5	7,8	10,2	0,1	14,8	1,9	0,4	7,8	4,9	6,6	0,5	2,7	8,2	6,1	8,0
Variação percentual do volume relativamente ao período anterior (%)																				
2010	3	0,4	2,9	3,6	0,5	-1,3	-7,0	2,0	-1,4	3,3	14,8	0,5	1,5	1,9	2,1	0,7	13,0	1,2	2,4	1,3
	4	4,4	1,3	3,7	-0,2	0,5	4,5	1,8	7,8	0,3	-8,1	0,5	3,2	1,4	1,8	0,7	-7,9	1,8	1,7	1,8
2011	1	2,9	1,5	-2,3	-0,1	4,4	14,4	1,2	15,1	10,4	2,5	0,5	2,0	1,8	1,6	0,7	2,7	3,6	11,2	4,3
	2	-1,0	2,2	-1,3	1,6	1,5	-8,4	0,6	-9,0	-7,3	5,4	0,4	1,3	1,1	1,6	0,5	6,1	-1,1	-2,5	-1,3
	3	0,4	0,3	31,7	1,3	0,0	9,3	1,7	-2,9	4,5	2,4	0,3	3,0	1,1	1,6	0,4	3,8	2,0	5,0	2,3
	4	4,0	-1,9	29,3	5,7	4,8	-31,9	4,5	-4,3	5,6	-6,8	0,1	5,4	1,2	1,6	0,2	-6,5	2,0	1,8	2,0
2012	1	0,9	3,3	-1,2	-2,6	4,1	59,7	0,7	2,0	4,7	6,4	0,0	-2,1	1,3	1,7	0,0	1,4	2,8	6,3	3,2
	2	1,5	-14,1	17,7	7,3	-0,5	-8,7	3,0	5,3	-0,5	0,5	0,0	1,8	1,3	1,6	0,0	12,6	1,1	-6,6	0,3

Quadro 2- Inflação, Taxas de juros e Câmbios

	Ano	Jan	Fev	Mar	Abr	Mai	Jun	Jul	Ago	Set	Out	Nov	Dez
Inflação Mensal, %													
Maputo	2010	2,14	1,69	1,16	1,53	1,97	1,35	1,54	0,15	-0,01	-0,49	1,02	3,48
	2011	2,05	1,24	0,05	0,04	0,46	-0,56	0,05	0,33	-0,07	0,01	0,46	1,29
	2012	0,89	-0,49	0,27	-0,12	-0,44	-0,55						
Beira	2010	3,97	3,89	1,61	0,25	0,42	0,49	-2,52	-1,17	1,27	1,85	2,52	5,42
	2011	0,94	1,15	-1,00	-0,20	0,57	0,13	0,64	0,24	0,26	0,18	0,16	1,61
	2012	1,19	-0,65	0,36	0,55	-1,00	-0,56						
Nampula	2010	2,64	1,58	0,83	1,11	1,22	1,98	1,98	0,35	1,45	1,22	1,04	2,76
	2011	1,29	1,51	0,09	0,60	0,61	-0,21	0,85	0,71	-0,24	0,14	0,80	1,40
	2012	0,03	0,29	0,05	-0,78	-0,43	0,07						
Moçambique	2010	2,71	2,17	1,17	1,09	1,39	1,31	0,20	-0,10	0,69	0,53	1,37	3,72
	2011	1,62	1,32	-0,10	0,18	0,53	-0,34	0,42	0,44	-0,08	0,09	0,53	1,38
	2012	0,64	-0,24	0,21	-0,24	-0,53	-0,34						
Inflação Acumulada, %													
Maputo	2010	2,14	3,87	5,07	6,68	8,79	10,25	11,95	12,12	12,10	11,56	12,70	16,62
	2011	2,05	3,32	3,37	3,41	3,89	3,31	3,36	3,70	3,63	3,64	4,12	5,46
	2012	0,89	0,40	0,67	0,55	0,10	-0,45						
Beira	2010	3,97	8,01	9,75	10,03	10,49	11,02	8,22	6,96	8,31	10,31	13,10	19,23
	2011	0,94	2,10	1,08	0,88	1,46	1,59	2,24	2,49	2,76	2,94	3,10	4,76
	2012	1,19	0,53	0,90	1,45	0,44	-0,12						
Nampula	2010	2,64	4,27	5,13	6,30	7,60	9,72	9,94	10,33	11,93	13,30	14,48	17,63
	2011	1,29	2,82	2,91	3,53	4,16	3,94	4,82	5,56	5,31	5,46	6,30	7,79
	2012	0,03	0,32	0,36	-0,42	-0,84	-0,77						
Moçambique	2010	2,71	4,94	6,17	7,32	8,81	10,24	10,46	10,35	11,11	11,70	13,23	17,44
	2011	1,62	2,96	2,86	3,05	3,60	3,25	3,68	4,14	4,06	4,15	4,70	6,14
	2012	0,64	0,40	0,60	0,36	-0,17	-0,51						
Taxas de juros, %													
Passivas>1 ano	2010	9,76	9,77	9,35	9,09	9,15	9,95	9,55	9,66	11,04	12,60	13,70	14,28
	2011	14,36	14,49	14,48	13,31	13,45	13,77	14,75	14,43	14,22	14,08	13,84	12,89
	2012	13,10	13,38	11,92	11,95	11,81	11,32						
Activas>2 anos	2010	19,36	19,28	19,55	19,49	19,58	20,39	21,03	21,09	21,43	22,98	22,75	22,84
	2011	23,02	23,13	23,40	22,94	23,05	24,77	24,26	23,10	23,04	23,57	23,493	23,473
	2012	24,21	24,01	23,99	24,00	23,31	23,07						
Prime rate	2010	14,39	14,39	14,59	14,59	14,79	15,69	16,38	16,89	16,89	17,90	18,30	19,00
	2011	18,90	18,90	18,90	19,10	19,10	19,50	19,17	19,08	19,00	19,07	19,07	19,07
	2012	18,93	18,93	18,93	18,93	18,93	18,57						

Quadro 2- Inflação, Taxas de juros e Câmbios (continuação)

	Ano	Jan	Fev	Mar	Abr	Mai	Jun	Jul	Ago	Set	Out	Nov	Dez
Taxas de Câmbios, MT/Moeda													
Usd Banco Central	2010	27,53	27,59	27,72	31,85	33,73	34,24	34,87	36,47	36,17	35,91	35,62	34,13
	2011	32,48	31,51	31,01	30,71	30,11	29,16	28,17	27,38	27,15	27,05	26,95	27,02
	2012	27,18	27,17	27,46	27,76	27,63	27,89						
Rand Banco Central	2010	3,70	3,60	3,74	4,32	4,42	4,49	4,64	5,00	5,08	5,21	5,11	5,01
	2011	4,70	4,39	4,50	4,56	4,38	4,3	4,15	3,88	3,61	3,41	3,31	3,3
	2012	3,40	3,55	3,61	3,55	3,39	3,33						
Usd Mercado Câmbial	2010	29,81	29,92	30,77	33,07	34,18	34,74	35,75	37,26	36,40	35,96	35,64	34,02
	2011	32,65	31,63	31,05	30,73	30,10	29,16	27,97	27,22	27,19	27,11	26,94	27,07
	2012	27,26	27,27	27,64	27,98	27,88	28,09						
Rand Mercado Câmbial	2010	4,00	3,91	4,15	4,45	4,47	4,55	4,75	5,12	5,12	5,22	5,12	5,00
	2011	4,73	4,41	4,50	4,57	4,38	4,30	4,12	3,86	3,62	3,42	3,31	3,31
	2012	3,41	3,57	3,64	3,58	3,42	3,36						

Quadro 3 - Indicadores diversos

Descrição	Ano 2010	Ano 2011	IV Trim.10	I Trim.11	II Trim.11	III Trim.11	IV Trim.11	I Trim.12	II Trim.12	Abr.12	Mai.12	Jun.12
1- Finanças Públicas												
1.1- Receitas, 10³ MT	61.774.343	75.337.940	17.577.012	15.883.855	20.412.578	20.409.736	18.631.771	17.664.605	23.101.166	5.831.293	10.519.419	6.750.455
Receitas totais fiscais	56.626.510	68.265.871	16.072.017	14.110.792	18.686.284	18.413.359	17.055.436	16.043.492	21.150.214	5.038.266	10.034.136	6.077.812
Impostos sobre o rendimento	18.480.104	24.886.466	4.354.576	3.999.321	7.565.894	7.450.552	5.870.699	5.235.543	10.095.264	1.576.060	6.347.487	2.171.716
Impostos sobre bens e serviços	33.194.487	40.486.533	10.262.710	9.508.853	10.310.807	10.215.217	10.451.655	10.119.952	10.262.014	3.237.045	3.377.687	3.647.282
Outros impostos	4.951.919	2.892.872	1.454.731	602.618	809.582	747.590	733.082	687.998	792.935	225.161	308.961	258.814
Receitas totais não fiscais	3.750.115	5.223.336	858.725	1.143.156	1.346.539	1.424.897	1.308.743	1.359.877	1.450.959	545.485	421.787	483.688
Receitas de capital	1.397.718	1.848.733	646.271	629.908	379.754	571.480	267.592	261.235	499.993	247.542	63.496	188.955
1.2- Despesas, 10³ MT	54.607.833	69.683.728	12.155.591	18.185.399	16.236.073	18.861.250	16.401.007	19.721.688	19.442.348
Despesas correntes	54.385.222	69.484.424	12.057.401	18.134.372	16.200.716	18.834.348	16.314.988	19.667.327	19.377.340
Despesas de capital	222.611	199.304	98.190	51.027	35.357	26.902	86.018	54.361	65.008
2- Energia, Mwh												
Produção	16.137.418	7.867.828	3.747.165	4.096.547	3.771.281	4.063.499	4.187.234	4.177.595	4.323.026	1.437.754	1.414.599	1.470.672
Importação	7.953.463	4.212.411	2.085.113	2.078.125	2.134.286	2.153.539	2.171.237	2.048.398	2.113.452	697.233	719.542	696.677
Energia disponível	24.090.881	12.066.964	5.822.508	6.161.397	5.905.567	6.217.039	6.358.471	6.225.994	6.436.478	2.134.987	2.134.141	2.167.350
Consumo interno	7.760.701	4.160.573	2.086.900	2.080.286	2.080.286	2.154.838	2.193.988	2.049.905	2.114.627	697.713	719.987	696.927
Exportações	12.127.099	5.593.680	2.725.346	2.935.979	2.657.701	2.887.906	3.063.363	2.950.952	2.564.281	856.328	846.577	861.376
3- Movimento de Hóspedes, Unidade												
Hóspedes totais	545.596	549.021	155.903	140.015	139.933	136.072	133.001	118.605	126.731	41.610	43.735	41.386
Nacionais	252.701	275.007	66.953	66.472	68.187	70.644	69.705	57.593	64.245	20.319	22.512	21.415
Estrangeiros	292.896	274.014	88.950	73.544	71.746	65.428	63.296	61.011	62.485	21.291	21.224	19.971
4- Transporte ferroviário												
Passageiros transportados, Un	3.713	4.095	1.035	1.060	978	1.014	1.042	1.130	1.117	366	398	353
Carga ferroviária (10 ³ Ton-Líquidas)	5.284	7.276	1.425	1.379	1.590	2.203	2.104	2.080	2.605	831	924	850
5- Transporte aéreo												
Passageiros transportados, 10 ³	554	409	155	124	136	149	150	128	143	48	48	47
Carga transportada, Ton	3.509	2.845	923	817	974	1.054	987	840	773	232	271	270
6- Comércio externo, 10⁶ Usd												
Importações	3.864	4.605	997	1.220	1.094	1.227	1.063	1.506	1.289	258	465	565
Exportações	2.333	2.924	600	635	665	780	844	938	744	208	274	261

Quadro 4 - Índices do Volume de negócios, Nº de Trabalhadores e Remunerações (I Trim04 = 100)

Descrição	IV Trim.09	I Trim.10	II Trim.10	III Trim.10	IV Trim.10	I Trim.11	II Trim.11	III Trim.11	IV Trim.11	I Trim.12	II Trim.12
7- Volume de negócios e Remunerações total											
Volume de Negócios	247,4	250,8	266,9	289,9	292,0	325,0	328,6	326,3	289,8	299,4	329,8
Nº de Trabalhadores	122,0	129,5	131,7	135,9	136,5	139,7	133,8	134,9	134,6	180,9	190,2
Remunerações	190,4	207,7	214,5	220,1	229,0	240,1	245,8	242,0	241,4	247,6	248,1
7.1- Indústria											
Volume de Negócios	194,4	202,0	239,4	227,5	245,8	247,7	262,9	244,4	224,4	214,6	238,9
Nº de Trabalhadores	147,0	121,6	131,9	152,1	156,8	168,7	138,4	144,1	143,0	143,5	142,9
Remunerações	213,9	202,6	237,6	252,9	266,8	271,3	276,4	259,2	256,6	250,7	248,4
7.2- Transportes											
Volume de Negócios	194,8	202,3	208,8	235,3	227,6	226,9	224,6	223,8	223,3	223,7	223,4
Nº de Trabalhadores	99,9	113,1	111,0	111,7	111,7	112,7	112,5	112,5	112,2	114,8	115,1
Remunerações	151,2	185,6	193,2	195,9	201,0	206,1	183,0	183,2	182,6	186,6	186,7
7.3- Turismo											
Volume de Negócios	249,7	310,6	368,6	393,1	450,6	461,4	460,0	460,8	462,4	433,8	464,0
Nº de Trabalhadores	128,0	131,6	132,1	133,0	133,0	133,1	131,1	131,1	131,2	132,5	132,3
Remunerações	228,1	231,1	210,6	217,2	223,0	223,7	257,1	257,1	257,2	270,3	269,1
7.5- Serviços											
Volume de Negócios	224,7	248,3	274,2	314,7	309,4	298,8	302,9	308,7	309,8	266,1	264,8
Nº de Trabalhadores	133,0	134,8	136,0	136,8	135,3	136,4	137,0	137,0	137,0	132,6	132,6
Remunerações	209,1	185,6	193,2	195,9	212,3	248,2	253,0	250,9	251,0	260,5	260,4
7.6- Comércio											
Volume de Negócios	298,3	287,7	291,9	320,9	311,4	389,7	394,9	396,7	324,4	366,2	423,4
Nº de Trabalhadores	102,0	146,5	147,5	146,0	145,6	147,7	149,9	149,8	149,8	381,2	428,1
Remunerações	149,7	233,4	238,2	238,6	242,2	250,9	259,4	259,6	259,6	270,0	276,1