



SÍNTESE DE CONJUNTURA ECONÓMICA

**IV Trimestre de 2011
Nº 16 de Abril de 2012**



INSTITUTO NACIONAL DE ESTATÍSTICA

MOÇAMBIQUE



PRESIDÊNCIA DO INE

João Dias Loureiro

Presidente

Manuel da Costa Gaspar

Vice-Presidente

Valeriano da Conceição Levene

Vice-Presidente

FICHA TÉCNICA

Título

Síntese de Conjuntura Económica
MAPUTO, Março/2012

Editora

Instituto Nacional de Estatística

Direcção

Saíde Dade

Director das Contas Nacionais e Indicadores
Globais

Produção

Departamento de Preços e Conjuntura
Perpétua Michangula - Chefe de Departamento
Cacilda Mateus Boa

Celeste Banze

Colaboração

Direcção de Estatísticas Sectoriais e de Empresas

Controle de qualidade

Firmino Guiliche

Difusão

Departamento de Difusão e Documentação

Av. 24 de Julho, nº 1989, 4º Andar

Caixa Postal: 493 Maputo

Telefones: + 258-21356700

Fax: + 258-21356700

E-Mail: Info@ine.gov.mz

Portal: www.ine.gov.mz

SUMÁRIO

PIB trimestral

Indicador de clima económico

Indicador de expectativas de emprego

Índices de volume de negócios

Energia eléctrica

Movimento de hóspedes

Transporte ferroviário e aéreo de passageiros

Orçamento do estado

Inflação

Taxas de juros

Taxas de câmbios

Comércio externo

Quadro 1 – Produto Interno Bruto

Quadro 2 – Inflação, taxas de juros e câmbios

Quadro 2 – Inflação, taxas de juros e câmbios
(continuação)

Quadro 3 – Indicadores diversos

Quadro 4 – Índices do Volume de Negócios, Nº de
Trabalhadores e Remunerações

Produto Interno Bruto (PIB)

As estimativas preliminares do PIB a preços constantes de 2003, indicam que no IV trimestre de 2011 houve, comparativamente a igual período de 2010, um crescimento da economia em cerca de 8,1%.

O desempenho da actividade económica no período em análise é atribuído ao crescimento dos seguintes ramos: Indústria extractiva com 35,5%; Construção com 16,1%; Indústria transformadora com 9,9%.

Relativamente ao trimestre anterior, o PIB cresceu 3,5%.

Indicador do Clima Económico

O Indicador de Clima Económico (ICE) registou no trimestre em análise um comportamento ascendente relativamente ao trimestre anterior. Este comportamento deveu-se a uma tendência positiva dos sectores do transporte e do comércio.

Indicador de Expectativa de Emprego

Tal como o indicador do Clima Económico, a expectativa de emprego no trimestre em análise experimentou um movimento ascendente face ao trimestre anterior, resultante duma tendência positiva no mês de Novembro apesar do movimento descendente registado no mês de Dezembro.

Os sectores que mais se evidenciaram na tendência positiva foram os de Alojamento e restauração, Transporte, Comércio e Outros serviços.

Fig. 1-Evolução do PIB e seus componentes, %

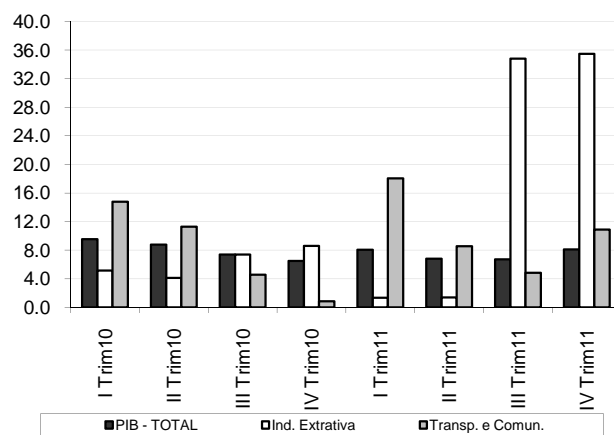


FIG. 2-Indicador de Clima Económico (Jan.04 = 100)

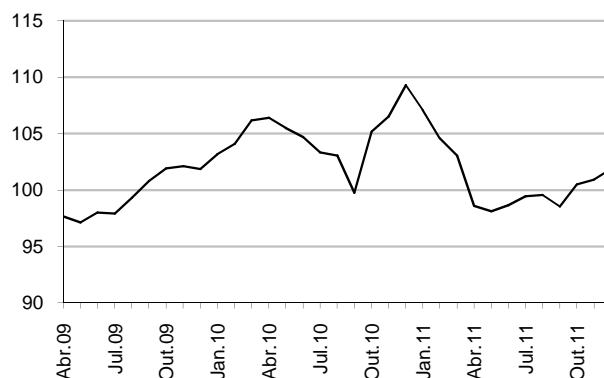
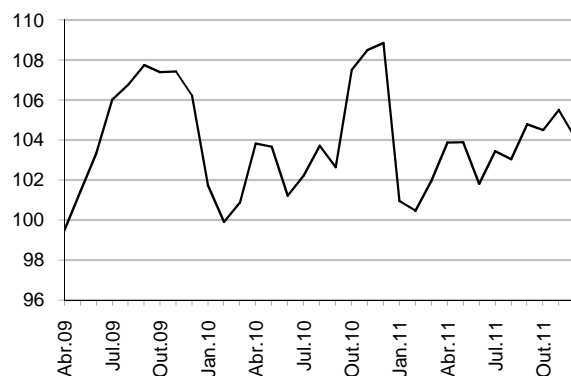


FIG. 3-Indicador de expectativa de emprego (Jan.04 = 100)



Índices de Volume de Negócios

O volume de negócios no IV trimestre de 2011, decresceu face ao período homólogo de 2010, em 0,8%. Esta tendência decrescente é explicada essencialmente pela diminuição do volume de negócios da Indústria.

Em relação ao trimestre anterior, este indicador também decresceu na ordem de 11,2%, sustentado pela queda da Indústria, dos transportes e comunicações e do Comércio.

Energia Eléctrica

No trimestre em análise, a oferta total de energia cresceu, face ao trimestre homólogo de 2010, em cerca de 9,2%, e o consumo interno aumentou, em cerca de 5,1%.

De igual modo, a exportação de energia cresceu em termos homólogos, cerca de 12,4%.

Movimento de Hóspedes

O número total de hóspedes nos estabelecimentos hoteleiros diminuiu no IV trimestre de 2011, se comparado com o mesmo período de 2010, na ordem de 14,7%.

Contribuiu para este comportamento a redução do fluxo de hóspedes estrangeiros em cerca de 28,8%. Contudo, o número de hóspedes nacionais cresceu em cerca de 4,1%.

Em relação ao trimestre anterior, o número de hóspedes total registou também uma queda na ordem de 2,3%, influenciado pela redução do número de hóspedes estrangeiros e nacionais em cerca de 3,3% e 1,3%, respectivamente.

FIG. 4- Volume de negócio total
(I Trim.04 = 100)

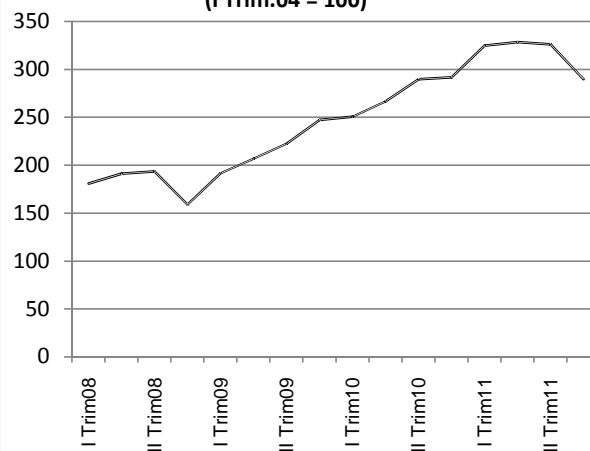
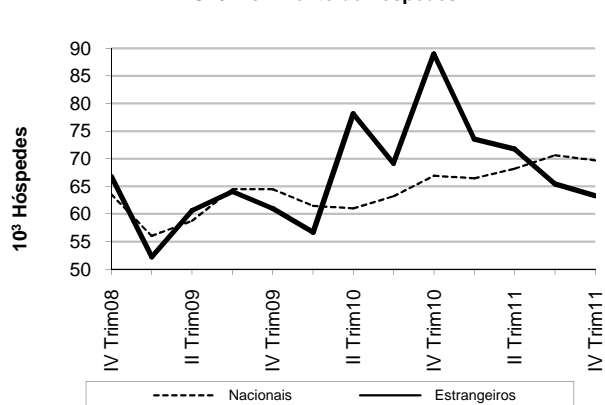


FIG. 5-Energia eléctrica
(I Trim.04 = 100)



FIG. 6-Movimento de hóspedes



Transporte ferroviário e aéreo

O transporte ferroviário, teve no trimestre em análise um crescimento em termos homólogos tanto da carga como de passageiros transportados na ordem de 47,6% e 0,7%, respectivamente.

Relativamente ao período anterior, os dados indicam que houve um decréscimo da carga na ordem de 4,5% e um crescimento de passageiros transportados na ordem de 2,8%, respectivamente.

O transporte aéreo de carga, cresceu em termos homólogos cerca de 6,9%, enquanto que tendência contrária registou o de passageiros com um decréscimo de aproximadamente 3,2%.

Face ao trimestre anterior, o transporte de carga cresceu 0,8% e o de passageiros decresceu 6,4%.

Orçamento do Estado

No IV trimestre de 2011 as receitas totais fiscais cresceram em relação ao trimestre homólogo, em cerca de 14,4%, e decresceram face ao trimestre anterior em aproximadamente 8,0%.

Os impostos sobre o rendimento aumentaram em 34,8% em termos homólogos, sendo o maior contribuinte no crescimento das receitas fiscais.

As despesas registaram um crescimento face ao período homólogo em 35,4%, e decresceram em relação ao trimestre anterior em cerca de 10,7%.

FIG. 7-Carga Transportada
(Jan.06 = 100)

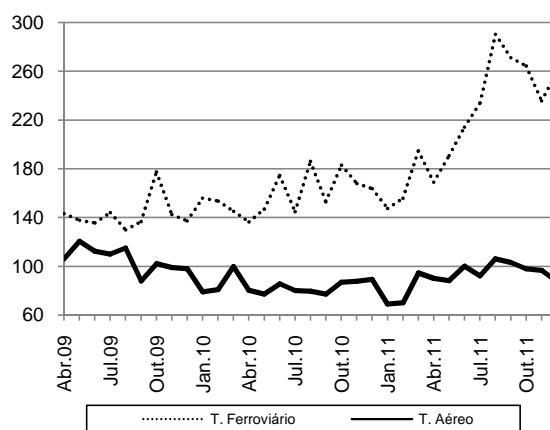


FIG. 8-Passageiros Transportados
(Jan.06 = 100)

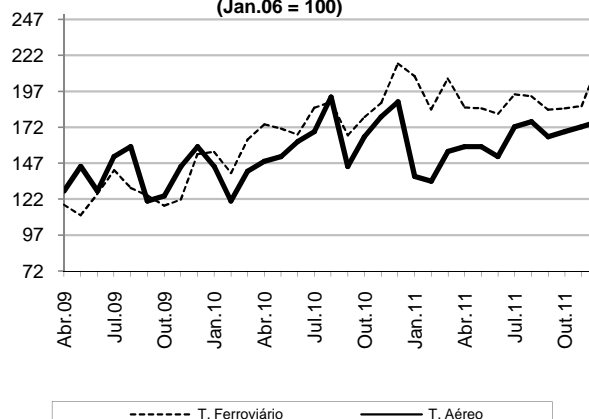
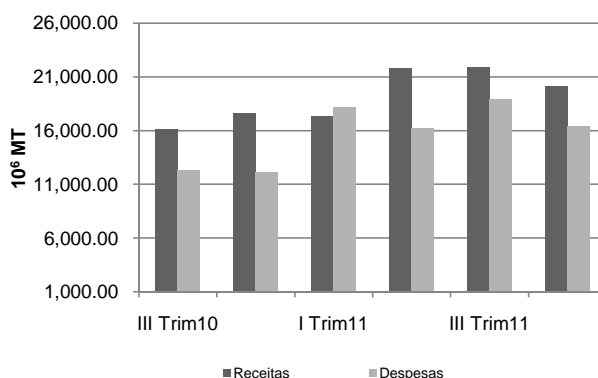


FIG. 9-Orçamento do Estado



Inflação

No IV Trimestre de 2011 o País registou um aumento do nível geral de preços na ordem dos 2,00%.

O aumento global de preços no trimestre, tem explicação na tendência de agravamento de preços nas três cidades Nampula (2,34%), Beira (1,95%) e Maputo (1,76%).

De Janeiro a Dezembro de 2011, houve um aumento do nível geral de preços na ordem dos 6,14%. A divisão da Alimentação e bebidas não alcoólicas contribuiu no total da inflação acumulada com 3,14 pontos percentuais positivos.

O Peixe fresco, refrigerado ou congelado, o Carvão vegetal, o Peixe seco, o Açúcar amarelo, a Gasolina, o Amendoim e o Ensino superior público, foram os produtos cujo agravamento de preços teve maior impacto no total da inflação acumulada ao contribuírem com 2,92 pontos percentuais positivos.

Taxas de Juros

As taxas de juros activas e passivas aumentaram cerca de 2,9% e 0,6%, respectivamente face ao trimestre homólogo de 2010.

Ao longo do IV trimestre de 2011 as taxas de juros das operações activas tiveram uma tendência estável. Contrariamente, as passivas registaram uma tendência de queda.

A taxa de juro média anual de 2011 tanto das operações activas, como das passivas superou a taxa de igual período de 2010 em cerca 2,6 e 3,3 pontos percentuais, respectivamente.

FIG. 10-Inflação mensal

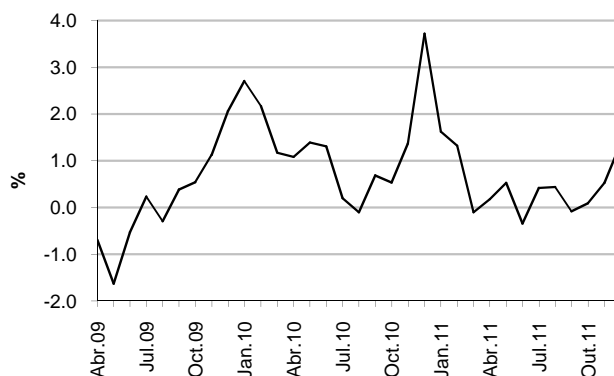


FIG. 11-Inflação acumulada

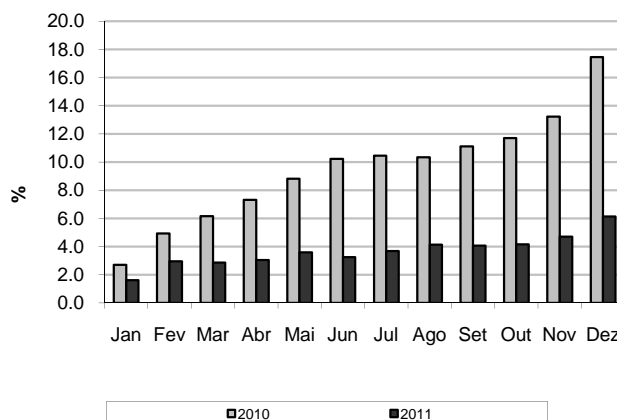
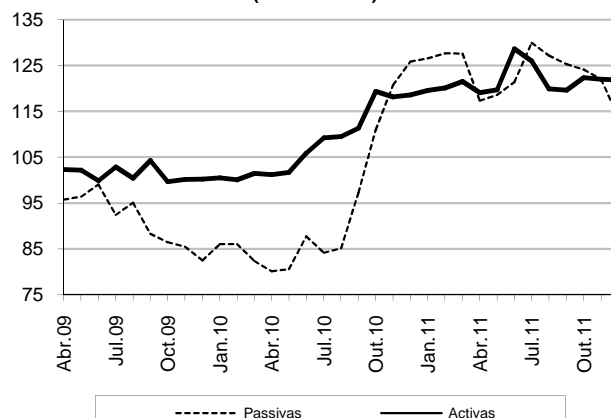


FIG. 12-Evolução das Taxas de juros
(Jan.07 = 100)



Paridade Meticais/Moeda Externa

No IV trimestre de 2011, o Metical apreciou-se em termos homólogos face ao Dólar e ao Rand em 23,3% e 34,6%, respectivamente.

Comportamento idêntico teve relativamente ao trimestre anterior, com níveis de apreciação face ao Dólar americano de cerca de 2,0% e face ao Rand Sul-africano de aproximadamente 13,9%.

Importa referir que ao longo do ano de 2011, o Metical teve uma tendência de apreciação face as duas moedas de referência, comparativamente ao ano transacto em que registou um comportamento inverso.

Comércio Externo

Os dados disponíveis do Comércio Externo indicam ter-se registado no IV trimestre de 2011 um incremento relativamente ao trimestre homólogo, tanto das exportações como das importações, em cerca de 40,6% e 6,6% respectivamente.

Em relação ao período anterior, as exportações aumentaram em 8,1% e as importações diminuíram em 13,4%.

O défice da balança comercial do trimestre em análise registou um incremento, face ao trimestre homólogo de 2010 de cerca de 45%.

FIG. 13-Paridade MT/USD,
B. Central

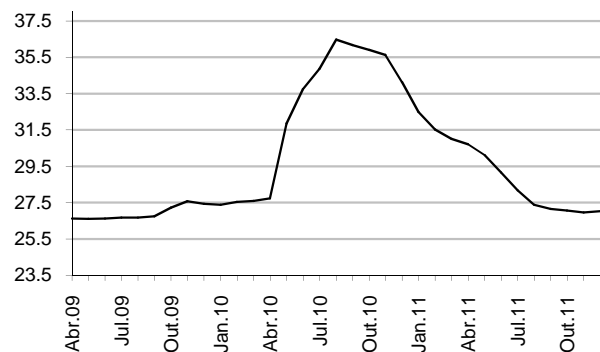


FIG. 14-Paridade MT/ZAR,
B. Central

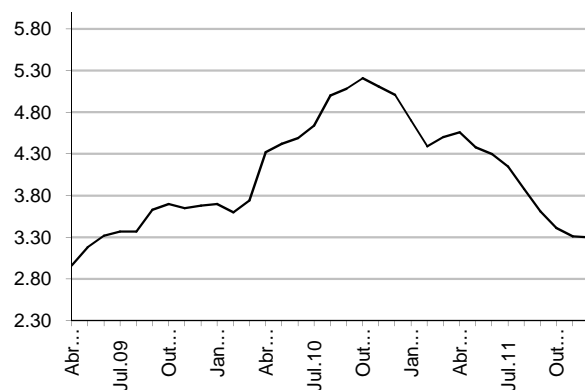
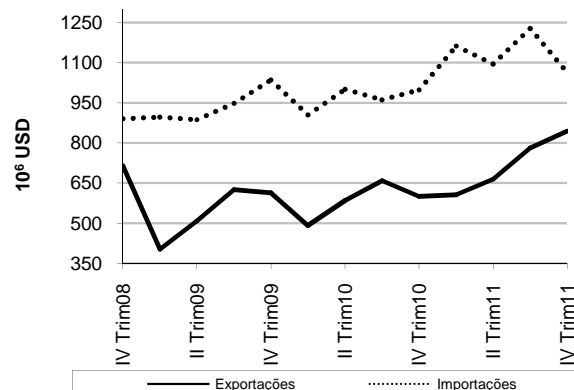


FIG. 15-Comércio externo



Quadro 1. Produto Interno Bruto Por Ramos de Actividade e por Trimestre a Preços Constantes de 2003

Ano	Trimestre	Agricultura	Pescas	Ind. Extraç. Mineira	Industria Transformadora	Electricidade e Água	Construção	Comércio e Serv. Reparação	Hoteis e Restaurantes	Transportes e Comunicações	Serviços Financeiros	Alug. Imo. Serv. Prest. Emp.	Administração Publica	Educação	Saúde e Acção Social	Outros Serviços	SIFIM	Valor Acrescentado	Impostos sobre Produtos	PIB a preços de mercado
Valores originais (não ajustados à sazonalidade) em 10 ⁶ MT																				
2010	1	11,360	624	477	5,662	2,311	1,515	5,383	668	4,583	2,401	3,002	1,784	1,794	610	698	-1,396	41,476	3,634	45,110
	2	15,336	636	489	5,323	2,117	1,509	6,186	753	5,266	2,456	3,019	1,680	1,806	619	702	-1,409	46,488	3,850	50,338
	3	9,889	647	534	5,638	2,219	1,571	5,506	748	5,783	2,436	3,031	1,827	1,814	629	704	-1,371	41,605	4,380	45,984
	4	6,232	657	507	5,896	2,248	1,537	4,928	778	5,522	2,503	3,036	1,483	1,818	640	706	-1,399	37,092	4,989	42,081
2011	1	12,419	666	483	5,553	2,402	1,565	5,779	793	5,411	3,077	3,036	1,983	2,008	652	706	-1,576	44,957	4,061	49,019
	2	16,532	675	496	5,444	2,236	1,297	6,573	799	5,432	2,867	3,036	1,876	2,008	663	706	-1,595	49,048	4,161	53,209
	3	10,590	680	720	5,686	2,404	1,717	5,729	778	6,062	2,968	3,036	2,207	2,008	675	706	-1,659	44,306	4,765	49,071
	4	6,765	679	692	6,755	2,401	1,785	5,226	718	5,822	3,051	3,036	1,794	2,008	686	706	-1,705	40,418	5,172	45,590
Valores ajustados à sazonalidade em 10 ⁶ MT																				
2010	1	10,749	623	496	5,653	2,215	1,607	5,348	724	5,028	2,352	3,001	1,663	1,759	610	698	-1,368	41,159	3,987	45,146
	2	10,567	637	496	5,556	2,193	1,601	5,412	745	5,251	2,432	3,019	1,691	1,797	619	702	-1,397	41,322	4,108	45,430
	3	10,593	648	505	5,666	2,204	1,465	5,569	719	5,409	2,483	3,031	1,719	1,827	629	704	-1,387	41,783	4,320	46,103
	4	11,209	657	509	5,615	2,282	1,483	5,703	758	5,415	2,538	3,037	1,722	1,851	640	706	-1,428	42,695	4,378	47,073
2011	1	11,617	665	503	5,571	2,340	1,635	5,739	859	5,951	3,006	3,036	1,826	1,891	652	705	-1,541	44,455	4,465	48,921
	2	11,422	675	505	5,682	2,373	1,387	5,781	793	5,431	2,841	3,036	1,900	1,918	663	706	-1,580	43,533	4,456	47,989
		11,447	680	679	5,727	2,353	1,608	5,794	745	5,663	3,026	3,037	2,065	1,940	675	706	-1,679	44,465	4,677	49,143
		12,111	679	690	6,143	2,368	1,718	6,074	701	5,995	3,096	3,037	2,102	1,961	686	706	-1,742	46,323	4,545	50,868
Variação percentual do volume relativamente ao período homólogo (%)																				
2010	1	7.2	-0.6	4.4	5.2	1.2	12.3	10.9	16.7	19.1	12.6	2.4	9.6	10.8	6.6	2.4	7.2	8.5	5.6	8.3
	2	3.3	5.3	3.0	1.7	7.5	6.6	9.9	16.2	17.5	12.2	2.5	7.2	8.9	6.3	2.4	6.2	6.6	4.5	6.5
	3	0.7	8.7	5.7	2.6	9.0	0.4	10.7	-2.2	11.7	9.0	2.5	12.7	7.7	5.9	2.4	1.4	5.7	6.2	5.7
	4	12.0	9.4	7.1	1.6	5.2	-3.4	12.5	3.2	8.3	8.5	2.5	5.0	7.1	5.5	2.4	0.4	6.9	4.9	6.7
2011	1	8.7	6.8	1.3	-1.9	5.8	3.3	7.3	18.7	18.1	28.2	1.2	11.2	7.4	6.7	1.1	12.9	8.1	11.8	8.4
	2	8.1	6.1	1.5	2.3	8.0	-14.0	6.6	6.1	3.2	16.8	0.6	11.7	6.7	7.1	0.5	13.2	5.6	8.1	5.8
	3	7.4	5.0	34.8	0.9	6.6	9.3	4.0	4.0	4.8	21.8	0.2	20.8	6.2	7.2	0.2	21.0	6.3	8.8	6.5
	4	8.4	3.4	35.5	9.9	4.1	16.1	6.8	-7.7	10.9	21.9	0.0	21.0	6.0	7.2	0.0	21.9	8.7	3.7	8.1
Variação percentual do volume relativamente ao período anterior (%)																				
2010	1	7.4	2.8	4.6	1.3	-0.3	5.5	2.9	-0.8	-1.6	2.1	0.8	4.8	1.0	1.3	0.7	-0.7	2.9	-2.3	2.5
	2	-1.7	2.2	0.1	-1.7	-1.0	-0.4	1.2	2.9	4.4	3.4	0.6	1.6	2.2	1.5	0.6	2.1	0.4	3.0	0.6
	3	0.2	1.7	1.7	2.0	0.5	-8.5	2.9	-3.5	3.0	2.1	0.4	1.6	1.6	1.6	0.4	-0.7	1.1	5.2	1.5
	4	5.8	1.4	0.8	-0.9	3.5	1.2	2.4	5.4	0.1	2.2	0.2	0.2	1.3	1.7	0.2	3.0	2.2	1.3	2.1
2011	1	3.6	1.2	-1.1	-0.8	2.6	10.3	0.6	13.3	9.9	18.5	0.0	6.1	2.2	1.8	0.0	7.9	4.1	2.0	3.9
	2	-1.7	1.5	0.4	2.0	1.4	-15.2	0.7	-7.6	-8.7	-5.5	0.0	4.1	1.4	1.8	0.0	2.5	-2.1	-0.2	-1.9
	3	0.2	0.7	34.5	0.8	-0.8	16.0	0.2	-6.1	4.3	6.5	0.0	8.7	1.2	1.7	0.0	6.3	2.1	5.0	2.4
	4	5.8	0.6	36.6	7.3	0.6	6.8	4.8	-6.0	5.9	2.3	0.0	1.8	1.1	1.7	0.0	3.8	4.2	-2.8	3.5

Quadro 2- Inflação, Taxas de juros e Câmbios

	Ano	Jan	Fev	Mar	Abr	Mai	Jun	Jul	Ago	Set	Out	Nov	Dez
Inflação Mensal, %													
Maputo	2009	1.32	0.00	0.88	-0.28	-1.29	-0.27	0.15	-0.69	0.23	0.61	1.42	2.10
	2010	2.14	1.69	1.16	1.53	1.97	1.35	1.54	0.15	-0.01	-0.49	1.02	3.48
	2011	2.05	1.24	0.05	0.04	0.46	-0.56	0.05	0.33	-0.07	0.01	0.46	1.29
Beira	2009	2.39	-0.76	-0.87	-0.99	-3.19	-1.35	0.46	0.49	0.90	0.95	1.20	1.20
	2010	3.97	3.89	1.61	0.25	0.42	0.49	-2.52	-1.17	1.27	1.85	2.52	5.42
	2011	0.94	1.15	-1.00	-0.20	0.57	0.13	0.64	0.24	0.26	0.18	0.16	1.61
Nampula	2009	-0.23	-0.06	-1.17	-1.14	-0.87	-0.28	0.18	-0.27	0.24	0.08	0.56	2.71
	2010	2.64	1.58	0.83	1.11	1.22	1.98	0.20	0.35	1.45	1.22	1.04	2.76
	2011	1.29	1.51	0.09	0.60	0.61	-0.21	0.85	0.71	-0.24	0.14	0.80	1.40
Moçambique	2009	1.13	-0.20	-0.13	-0.69	-1.62	-0.52	0.23	-0.29	0.39	0.54	1.13	2.06
	2010	2.71	2.17	1.17	1.09	1.39	1.31	0.20	-0.10	0.69	0.53	1.37	3.72
	2011	1.62	1.32	-0.10	0.18	0.53	-0.34	0.42	0.44	-0.08	0.09	0.53	1.38
Inflação Acumulada, %													
Maputo	2009	1.32	1.32	2.21	1.92	0.60	0.33	0.49	-0.20	0.02	0.64	2.07	4.21
	2010	2.14	3.87	5.07	6.68	8.79	10.25	11.95	12.12	12.10	11.56	12.70	16.62
	2011	2.05	3.32	3.37	3.41	3.89	3.31	3.36	3.70	3.63	3.64	4.12	5.46
Beira	2009	2.39	1.61	0.73	-0.27	-3.44	-4.75	-4.31	-3.84	-2.98	-2.05	-0.88	0.31
	2010	3.97	8.01	9.75	10.03	10.49	11.02	8.22	6.96	8.31	10.31	13.10	19.23
	2011	0.94	2.10	1.08	0.88	1.46	1.59	2.24	2.49	2.76	2.94	3.10	4.76
Nampula	2009	-0.23	-0.29	-1.46	-2.58	-3.43	-3.71	-3.53	-3.79	-3.56	-3.48	-2.94	-0.31
	2010	2.64	4.27	5.13	6.30	7.60	9.72	9.94	10.33	11.93	13.30	14.48	17.63
	2011	1.29	2.82	2.91	3.53	4.16	3.94	4.82	5.56	5.31	5.46	6.30	7.79
Moçambique	2009	1.13	0.92	0.79	0.10	-1.53	-2.05	-1.82	-2.10	-1.73	-1.20	-0.08	1.97
	2010	2.71	4.94	6.17	7.32	8.81	10.24	10.46	10.35	11.11	11.70	13.23	17.44
	2011	1.62	2.96	2.86	3.05	3.60	3.25	3.68	4.14	4.06	4.15	4.70	6.14
Taxas de juros, %													
Passivas>1 ano	2009	10.36	10.98	10.97	10.87	10.94	11.24	11.01	10.79	10.02	10.19	10.25	9.36
	2010	9.76	9.77	9.35	9.09	9.15	9.95	9.55	9.66	11.04	12.60	13.70	14.28
	2011	14.36	14.49	14.48	13.31	13.45	13.77	14.75	14.43	14.22	14.08	13.84	12.89
Activas>2 anos	2009	20.96	20.54	20.30	19.70	19.68	19.24	19.81	19.34	20.08	19.20	18.91	19.30
	2010	19.36	19.28	19.55	19.49	19.58	20.39	21.03	21.09	21.43	22.98	22.75	22.84
	2011	23.02	23.13	23.40	22.94	23.05	24.77	24.26	23.10	23.04	23.57	23.493	23.473
Prime rate	2009	17.26	16.33	16.33	15.87	15.87	15.87	15.56	15.35	16.50	15.22	15.22	15.22
	2010	14.39	14.39	14.59	14.59	14.79	15.69	16.38	16.89	16.89	17.90	18.30	19.00
	2011	18.90	18.90	18.90	19.10	19.10	19.50	19.17	19.08	19.00	19.07	19.07	19.07

Quadro 2- Inflação, Taxas de juros e Câmbios (continuação)

	Ano	Jan	Fev	Mar	Abr	Mai	Jun	Jul	Ago	Set	Out	Nov	Dez
Taxas de Câmbios, MT/Moeda													
Usd Banco Central	2009	25.40	25.75	26.53	26.61	26.60	26.62	26.66	26.74	27.22	27.57	27.43	27.37
	2010	27.53	27.59	27.72	31.85	33.73	34.24	34.87	36.47	36.17	35.91	35.62	34.13
	2011	32.48	31.51	31.01	30.71	30.11	29.16	28.17	27.38	27.15	27.05	26.95	27.02
Rand Banco Central	2009	2.56	2.58	2.67	2.96	3.18	3.32	3.37	3.37	3.63	3.70	3.65	3.68
	2010	3.70	3.60	3.74	4.32	4.42	4.49	4.64	5.00	5.08	5.21	5.11	5.01
	2011	4.70	4.39	4.50	4.56	4.38	4.3	4.15	3.88	3.61	3.41	3.31	3.3
Usd Mercado Câmbial	2009	25.61	26.08	27.13	27.35	27.15	26.80	26.91	27.15	27.90	29.12	29.47	29.55
	2010	29.81	29.92	30.77	33.07	34.18	34.74	35.75	37.26	36.40	35.96	35.64	34.02
	2011	32.65	31.63	31.05	30.73	30.10	29.16	27.97	27.22	27.19	27.11	26.94	27.07
Rand Mercado Câmbial	2009	2.58	2.61	2.74	3.11	3.25	3.34	3.39	3.42	3.71	3.91	3.92	3.95
	2010	4.00	3.91	4.15	4.45	4.47	4.55	4.75	5.12	5.12	5.22	5.12	5.00
	2011	4.73	4.41	4.50	4.57	4.38	4.30	4.12	3.86	3.62	3.42	3.31	3.31

Quadro 3 - Indicadores diversos

Descrição	Ano 2010	Ano 2011	III Trim.10	IV Trim.10	I Trim.11	II Trim.11	III Trim.11	IV Trim.11	Out.11	Nov.11	Dez.11	VH(%) IV Trim
1- Finanças Públicas												
1.1- Receitas, 10³ MT	61,774,343	81,119,184	16,125,372	17,577,012	17,316,994	21,825,450	21,864,634	20,112,106	6,270,938	6,948,985	6,892,183	14.4
Receitas totais fiscais	56,626,510	68,265,871	14,741,264	16,072,017	14,110,792	18,686,284	18,413,359	17,055,436	5,317,481	5,910,605	5,827,350	6.1
Impostos sobre o rendimento	18,480,104	24,886,466	5,562,255	4,354,576	3,999,321	7,565,894	7,450,552	5,870,699	1,579,659	2,104,199	2,186,842	34.8
Impostos sobre bens e serviços	33,194,487	40,486,533	8,622,570	10,262,710	9,508,853	10,310,807	10,215,217	10,451,655	3,472,619	3,574,913	3,404,124	1.8
Outros impostos	4,951,919	2,892,872	556,439	1,454,731	602,618	809,582	747,590	733,082	265,204	231,493	236,385	-49.6
Receitas totais não fiscais	3,750,115	5,223,336	1,082,616	858,725	1,143,156	1,346,539	1,424,897	1,308,743	424,377	456,989	427,377	52.4
Receitas de capital	1,397,718	1,848,733	301,492	646,271	629,908	379,754	571,480	267,592	78,461	86,801	102,329	-58.6
1.2- Despesas, 10³ MT	54,607,833	69,683,728	12,300,499	12,155,591	18,185,399	16,236,073	18,861,250	16,401,007	34.9
Despesas correntes	54,385,222	69,484,424	12,192,072	12,057,401	18,134,372	16,200,716	18,834,348	16,314,988	35.3
Despesas de capital	222,611	199,304	108,427	98,190	51,027	35,357	26,902	86,018	-12.4
2- Energia, Mwh												
Produção	16,137,418	7,867,828	4,098,505	3,747,165	4,096,547	3,771,281	4,063,499	4,187,234	1,351,334	1,477,468	1,358,432	11.7
Importação	7,953,463	4,212,411	2,040,679	2,085,113	2,078,125	2,134,286	2,153,539	2,171,237	720,808	699,024	751,404	4.1
Energia disponível	24,090,881	12,066,964	6,099,557	5,822,508	6,161,397	5,905,567	6,217,039	6,358,471	2,072,142	2,176,492	2,109,836	9.2
Consumo interno	7,760,701	4,160,573	1,969,194	2,086,900	2,080,286	2,080,286	2,154,838	2,193,988	721,259	699,548	773,181	5.1
Exportações	12,127,099	5,593,680	3,331,733	2,725,346	2,935,979	2,657,701	2,887,906	3,063,363	954,201	1,056,246	1,052,917	12.4
3- Movimento de Hóspedes, Unidade												
Hóspedes totais	545,596	549,021	132,358	155,903	140,015	139,933	136,072	133,001	46,677	44,331	41,993	-14.7
Nacionais	252,701	275,007	63,219	66,953	66,472	68,187	70,644	69,705	25,120	22,722	21,863	4.1
Estrangeiros	292,896	274,014	69,139	88,950	73,544	71,746	65,428	63,296	21,557	21,609	20,130	-28.8
4- Transporte ferroviário												
Passageiros transportados, Un	3,713	4,095	959	1,035	1,060	978	1,014	1,042	328	331	384	0.7
Carga ferroviária (10 ³ Ton-Líquidas)	5,284	7,276	1,340	1,425	1,379	1,590	2,203	2,104	732	653	719	47.6
5- Transporte aéreo												
Passageiros transportados, 10 ³	554	409	147	155	124	136	149	150	49	50	51	-3.2
Carga transportada, Ton	3,509	2,845	828	923	817	974	1,054	987	343	338	306	6.9
6- Comércio externo, 10⁶ Usd												
Importações	3,864	4,605	961	997	1,220	1,094	1,227	1,063	311,202	470,378	281,216	6.5
Exportações	2,333	2,924	659	600	635	665	780	844	266,731	307,992	268,829	40.6

Quadro 4 - Índices do Volume de negócios, Nº de Trabalhadores e Remunerações (I Trim04 = 100)

Descrição	III Trim.09	IV Trim.09	I Trim.10	II Trim.10	III Trim.10	IV Trim.10	I Trim.11	II Trim.11	III Trim.11	IV Trim.11	VH(%) IV Trim
7- Volume de negócios e Remunerações total											
Volume de Negócios	222.7	247.4	250.8	266.9	289.9	292.0	325.0	328.6	326.3	289.8	-0.78
Nº de Trabalhadores	114.2	122.0	129.5	131.7	135.9	136.5	139.7	133.8	134.9	134.6	-1.36
Remunerações	174.4	190.4	207.7	214.5	220.1	229.0	240.1	245.8	242.0	241.4	5.38
7.1- Indústria											
Volume de Negócios	161.2	194.4	202.0	239.4	227.5	245.8	247.7	262.9	244.4	224.4	-8.71
Nº de Trabalhadores	139.7	147.0	121.6	131.9	152.1	156.8	168.7	138.4	144.1	143.0	-8.78
Remunerações	216.5	213.9	202.6	237.6	252.9	266.8	271.3	276.4	259.2	256.6	-3.82
7.2- Transportes e comunicações											
Volume de Negócios	190.2	194.8	202.3	208.8	235.3	227.6	226.9	224.6	223.8	223.3	-1.89
Nº de Trabalhadores	92.3	99.9	113.1	111.0	111.7	111.7	112.7	112.5	112.5	112.2	0.43
Remunerações	127.8	151.2	185.6	193.2	195.9	201.0	206.1	183.0	183.2	182.6	-9.18
7.3- Turismo											
Volume de Negócios	295.1	249.7	310.6	368.6	393.1	450.6	461.4	460.0	460.8	462.4	2.62
Nº de Trabalhadores	127.8	128.0	131.6	132.1	133.0	133.0	133.1	131.1	131.1	131.2	-1.35
Remunerações	221.7	228.1	231.1	210.6	217.2	223.0	223.7	257.1	257.1	257.2	15.34
7.5- Serviços											
Volume de Negócios	220.7	224.7	248.3	274.2	314.7	309.4	298.8	302.9	308.7	309.8	0.13
Nº de Trabalhadores	132.9	133.0	134.8	136.0	136.8	135.3	136.4	137.0	137.0	137.0	1.21
Remunerações	202.5	209.1	185.6	193.2	195.9	212.3	248.2	253.0	250.9	251.0	18.25
7.6- Comércio											
Volume de Negócios	257.6	298.3	287.7	291.9	320.9	311.4	389.7	394.9	396.7	324.4	4.16
Nº de Trabalhadores	78.4	102.0	146.5	147.5	146.0	145.6	147.7	149.9	149.8	149.8	2.87
Remunerações	103.5	149.7	233.4	238.2	238.6	242.2	250.9	259.4	259.6	259.6	7.17