



SÍNTESE DE CONJUNTURA ECONÓMICA

Nº 20- IV TRIMESTRE DE 2012
MARÇO DE 2013



INSTITUTO NACIONAL DE ESTATÍSTICA

MOÇAMBIQUE



PRESIDÊNCIA DO INE

João Dias Loureiro

Presidente

Manuel da Costa Gaspar

Vice-Presidente

Valeriano da Conceição Levene

Vice-Presidente

FICHA TÉCNICA

Título

Síntese de Conjuntura Económica
MAPUTO, Março/2013

Editora

Instituto Nacional de Estatística

Direcção

Saíde Dade

Director das Contas Nacionais e Indicadores
Globais

Produção

Departamento de Preços e Conjuntura
Perpétua Michangula - Chefe de Departamento
Cacilda Mateus Boa

Celeste Banze

Colaboração

Direcção de Estatísticas Sectoriais e de Empresas

Controle de qualidade

Firmino Guiliche

Difusão

Departamento de Difusão e Documentação

Av. 24 de Julho, n° 1989, 4° Andar

Caixa Postal: 493 Maputo

Telefones: + 258-21356700

Fax: + 258-21356700

E-Mail: Info@ine.gov.mz

Portal: www.ine.gov.mz

SUMÁRIO

PIB trimestral

Indicador de clima económico

Indicador de expectativas de emprego

Índices de volume de negócios

Energia eléctrica

Movimento de hóspedes

Transporte ferroviário e aéreo de passageiros

Orçamento do estado

Inflação

Taxas de juros

Taxas de câmbios

Comércio externo

Quadro 1 – Produto Interno Bruto

Quadro 2 – Inflação, taxas de juros e câmbios

Quadro 2 – Inflação, taxas de juros e câmbios
(continuação)

Quadro 3 – Indicadores diversos

Quadro 4 – Índices do Volume de Negócios, N° de
Trabalhadores e Remunerações

Produto Interno Bruto (PIB)

As estimativas preliminares do PIB a preços constantes de 2003, indicam que no IV trimestre de 2012, a economia cresceu face a igual período de 2011, em cerca de 8,3% para um acumulado no ano de 7,4%.

Os ramos da Indústria extractiva, da Construção e dos Transportes e comunicações são os que mais cresceram, com 35,2%, 16,4% e 12,%, respectivamente.

Indicador do Clima Económico

Indicador do Clima Económico (ICE) teve ao longo do IV Trimestre de 2012 uma tendência ascendente, face ao trimestre anterior, impulsionado pelos sectores de Alojamento e Restauração, dos Transportes, da Produção industrial e do Comércio.

Tendência semelhante verificou-se face ao mesmo período de 2011, resultante da contribuição dos seguintes sectores: Alojamento e restauração, Produção industrial e Comércio.

Indicador de Expectativa de Emprego

Relativamente à expectativa de emprego verificou-se uma tendência descendente. Este comportamento deveu-se à tendência desfavorável dos sectores de Alojamento e restauração, do Comércio e da Construção. Porém, os sectores dos Transportes e da Produção industrial tiveram uma tendência contrária à do indicador no geral.

Refira-se que de Novembro a Dezembro houve uma relativa melhoria da expectativa de emprego.

Fig. 1-Evolução do PIB e seus componentes, %

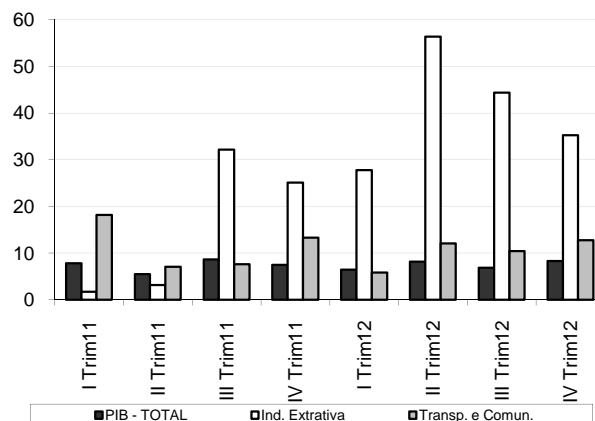


FIG. 2-Indicador de Clima Económico (Jan.04 = 100)

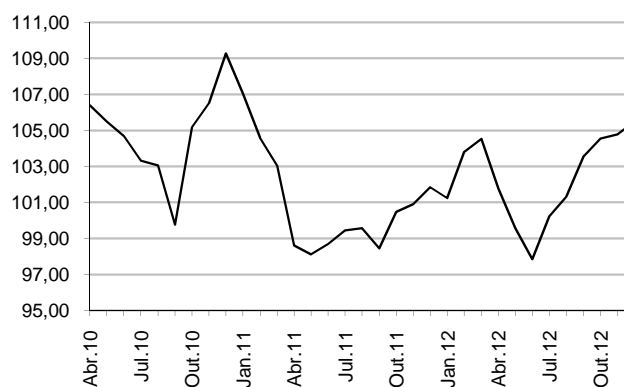
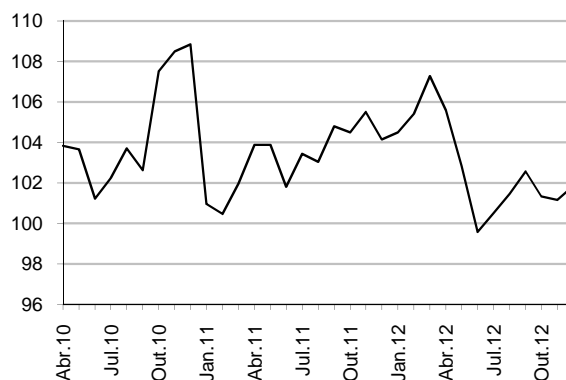


FIG. 3-Indicador de expectativa de emprego (Jan.04 = 100)



Índices de Volume de Negócios

O volume de negócios referente ao IV trimestre de 2012 decresceu, face ao período homólogo de 2011, em 0,4%. O ramo dos Serviços foi o que influenciou a tendência geral com uma queda de 24,0%.

Em relação ao trimestre anterior há a registar também uma queda do volume de negócios em 0,7%, sustentado pela diminuição do volume de negócios dos Serviços (2,7%) e dos Transportes (0,4%).

Energia Eléctrica

O Balanço trimestral de energia eléctrica mostra que a oferta total de energia continua a decrescer relativamente ao trimestre homólogo em cerca de 16,7%.

Esta queda tem como causa a avaria de equipamento que se registou no terceiro trimestre de 2012 e que foi afectando o quarto trimestre.

A exportação de energia também decresceu em termos homólogos em cerca de 38,6%.

Movimento de Hóspedes

No trimestre em análise, a frequência de hóspedes em estabelecimentos hoteleiros diminuiu ligeiramente, relativamente ao mesmo período de 2011, em cerca de 0,96%.

Em relação ao trimestre anterior registou-se um crescimento de hóspedes em cerca de 6,26%. Este movimento crescente registou quase em valor idêntico para nacionais e estrangeiros.

FIG. 4- Volume de negócio total
(I Trim.04 = 100)

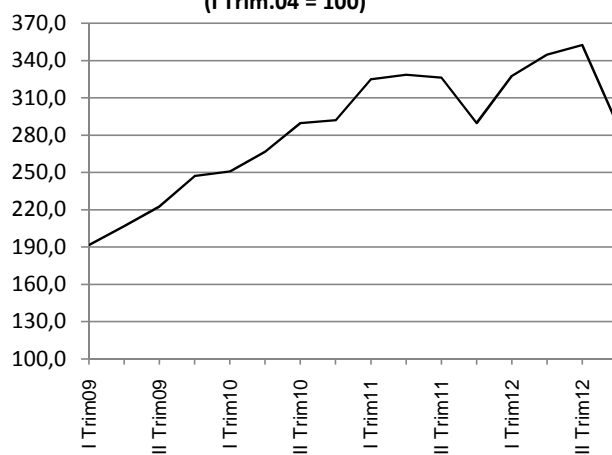


FIG. 5-Energia eléctrica
(I Trim.04 = 100)

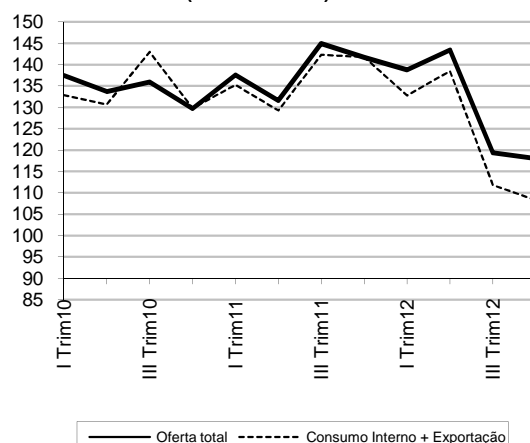
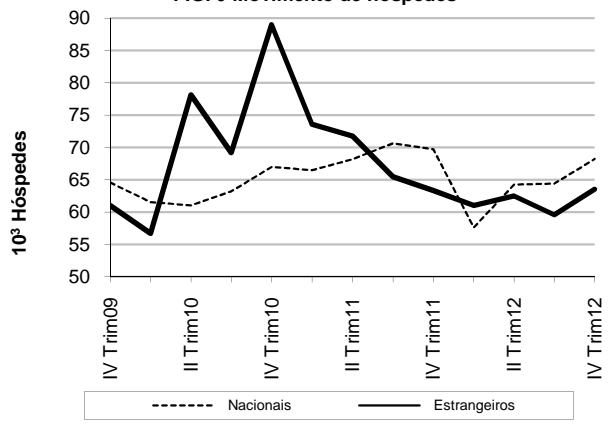


FIG. 6-Movimento de hóspedes



Transporte ferroviário e aéreo

O transporte ferroviário, registou no trimestre em análise um crescimento em termos homólogos tanto da carga transportada como de passageiros transportados na ordem de 39,2% e 12,4%, respectivamente.

A tendência de crescimento de carga transportada que se verifica nos últimos tempos deve-se essencialmente ao aumento do movimento de mercadorias nas linhas de Sena (transporte de carvão), de goba (transporte de calcário, balastro e minério de ferro) e de Ressano (transporte de carvão, cimento, milho, fosfato, magnetite e carga contentorizada).

Relativamente ao período anterior, houve também um crescimento no transporte de carga na ordem de 6,6% e um decréscimo de passageiros transportados em cerca de 6,8%, respectivamente.

O transporte aéreo de carga, decresceu em termos homólogos cerca de 10,5%, enquanto que tendência contrária registou o de passageiros com um crescimento de cerca de 6,0%.

Orçamento do Estado

No IV trimestre de 2012 as receitas correntes e de Capital do Estado aumentaram em termos nominais 53,8% em relação ao período homólogo de 2011. Relativamente ao trimestre anterior as receitas cresceram 8,6%.

O aumento das receitas face ao trimestre homólogo foi induzido essencialmente pelo aumento das receitas Fiscais com os Impostos sobre o rendimento a aumentarem em 85,5%.

As despesas cresceram tanto em relação ao trimestre homólogo, como em relação ao anterior em cerca de 35,4% e 7,5%, respectivamente.

FIG. 7-Carga Transportada
(Jan.06 = 100)

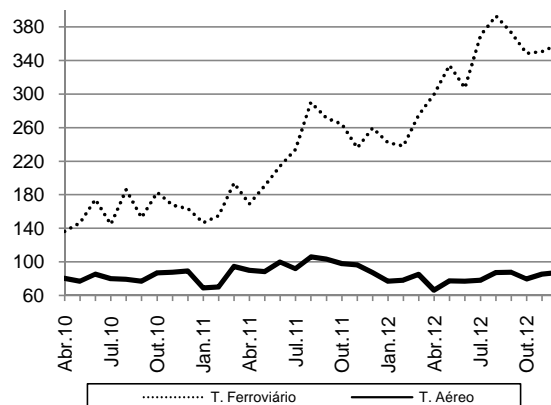


FIG. 8-Passageiros Transportados
(Jan.06 = 100)

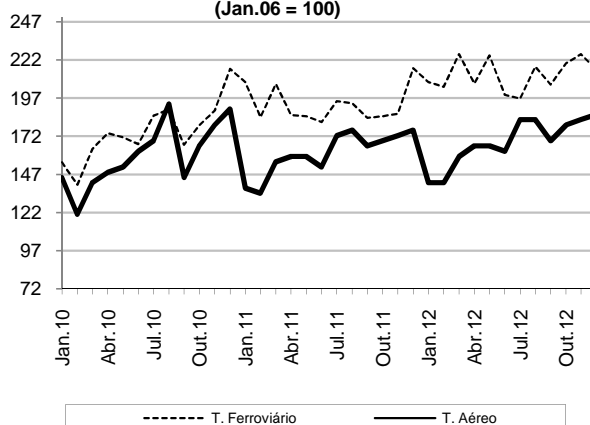
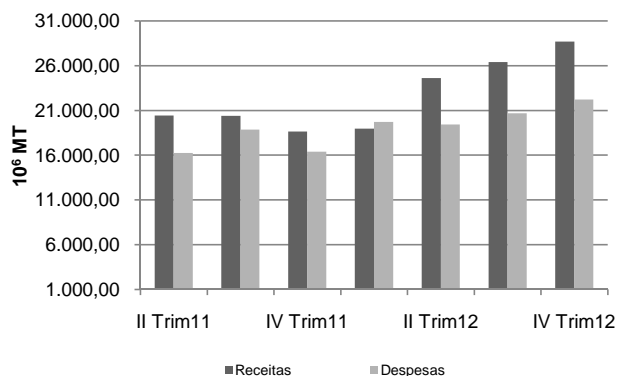


FIG. 9-Orçamento do Estado



Inflação

No IV Trimestre de 2012 o País registou um aumento do nível geral de preços na ordem de 2,45%.

O aumento no nível geral de preços tem explicação na tendência de subida de preços nas três cidades, onde Maputo apresenta maior agravamento com 2,71%, seguido da Beira com 2,25% e por fim Nampula com 2,17%.

O País terminou o ano com uma inflação acumulada mais baixa dos últimos dois anos de cerca de 2,02%.

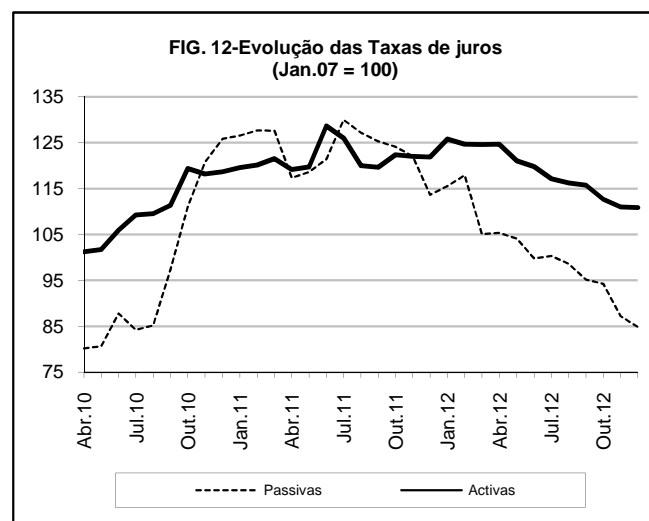
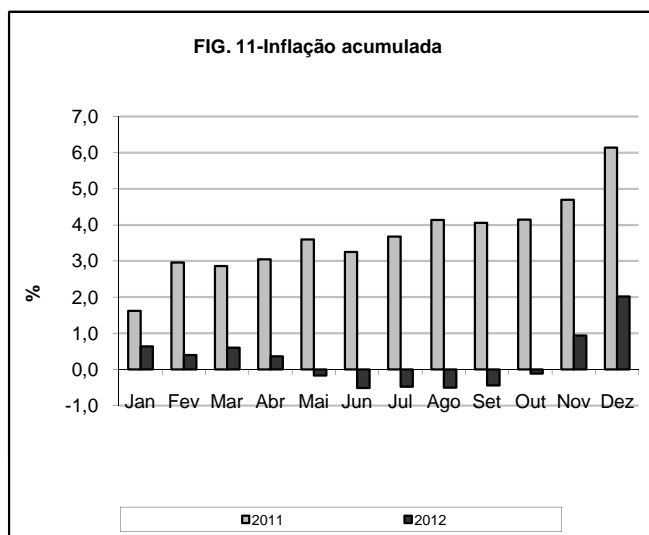
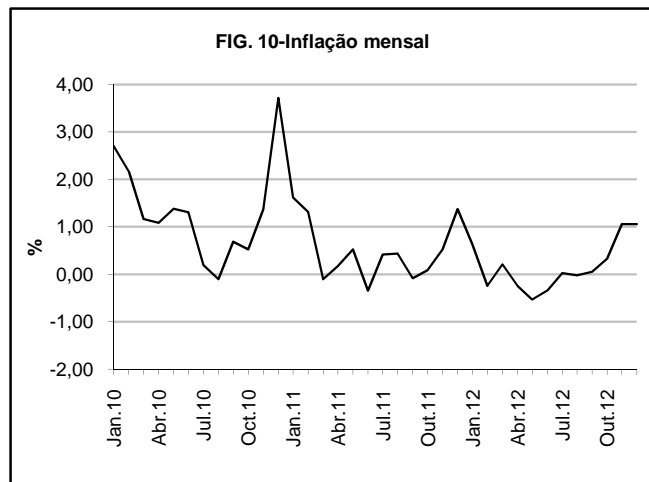
Os produtos que mais influenciaram a tendência de subida de preços no período de Janeiro a Dezembro foram o Tomate, os Telefones, o Milho em grão, a Batata reno, o Coco, o Óleo alimentar, o Alface, o Material para manutenção e reparação da habitação, o Feijão manteiga, o Ensino secundário do 1º ciclo (8ª - 10ª) e o Peixe seco, totalizando uma contribuição de cerca de 1,63 pontos percentuais positivos.

Taxas de Juros

As taxas de juro tanto das operações activas como das operações passivas tiveram, ao longo do trimestre em análise, uma tendência decrescente, mantendo assim o comportamento do trimestre anterior.

Em relação ao período homólogo de 2011, as taxas de juro activas e passivas registaram quedas na ordem de 8,7% e 25,9% respectivamente. Esta queda representa uma desaceleração face ao trimestre homólogo em 4,2 e 2,8 pontos percentuais, respectivamente.

Relativamente ao trimestre anterior, as taxas de juro activas e passivas diminuíram em cerca de 4,2% e 9,5% respectivamente.



Paridade Meticais/Moeda Externa

No último trimestre de 2012, o Metical registou uma depreciação, em relação as principais moedas de referência.

A depreciação do Metical atingiu 9,1% e 1,5% face ao Dolar e ao Rand, respectivamente, se compararmos com o período homólogo de 2011.

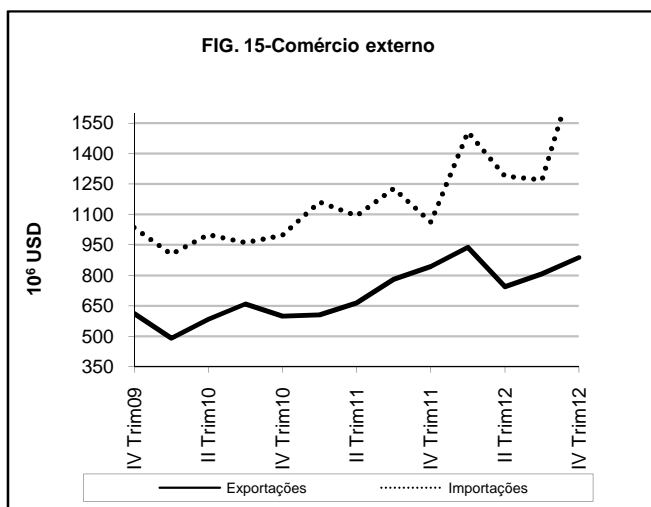
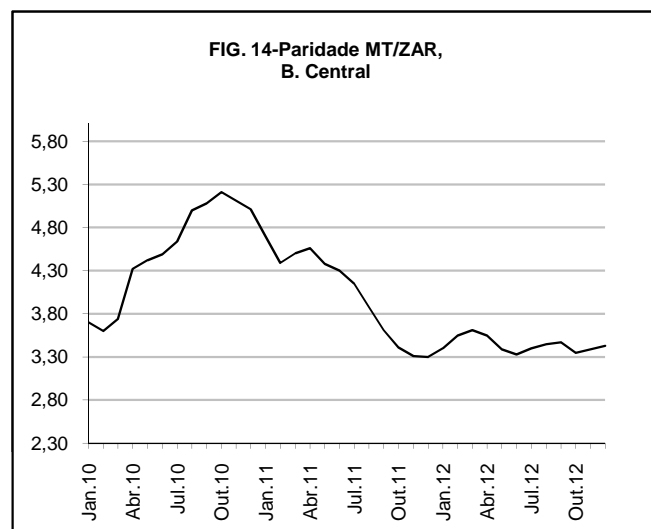
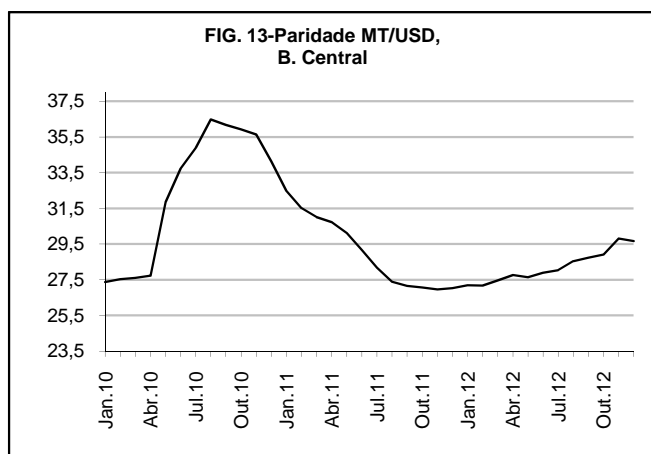
Em relação ao trimestre passado o Metical depreciou-se face ao Dolar (3,6%) e apreciou-se face ao Rand (1,5%).

Comércio Externo

No trimestre em análise, os dados do Comércio Externo quando comparados com os do trimestre homólogo indicam um crescimento nominal tanto das exportações como das importações em 5,2% e 75,5%, respectivamente.

Como consequência, o défice da balança comercial do trimestre em análise registou um aumento, face ao trimestre homólogo de 2011 de cerca de 111,3%.

Comparando com o trimestre anterior, tanto as exportações como as importações cresceram em 9,9% e 46,8%, respectivamente.



Quadro 1. Produto Interno Bruto Por Ramos de Actividade e por Trimestre a Preços Constantes de 2003

Ano	Trimestre	Agricultura	Pescas	Ind. Extraç. Mineira	Industria Transformadora	Electricidade e Água	Construção	Comércio e Serv. Reparação	Hoteis e Restaurantes	Transportes e Comunicações	Serviços Financeiros	Alug. Imo. Serv. Prest. Emp.	Administração Publica	Educação	Saúde e Acção Social	Outros Serviços	SIFIM	Valor Acrescentado	Impostos sobre Produtos	PIB a preços de mercado
Valores originais (não ajustados à sazonalidade) em 10 ⁶ MT																				
2010	4	6.304	683	570	5.998	2.173	1.499	4.537	774	5.601	2.429	3.029	1.586	1.850	663	709	-1.406	36.998	4.903	41.901
2011	1	12.098	692	529	5.627	2.342	1.825	5.274	804	5.424	2.581	3.044	1.885	1.955	673	715	-1.452	44.165	4.644	48.809
	2	16.110	698	519	5.499	2.325	1.587	6.052	822	5.660	2.705	3.056	1.766	1.951	684	719	-1.585	48.899	4.570	53.469
	3	11.447	702	737	5.906	2.409	1.943	5.530	807	6.275	2.819	3.064	1.958	1.949	695	721	-1.670	44.997	5.207	50.204
	4	6.793	688	714	6.541	2.414	1.170	4.935	749	6.346	2.501	3.068	1.794	1.948	706	723	-1.487	39.418	5.625	45.043
2012	1	12.780	718	676	5.921	2.520	2.016	5.678	696	5.740	2.622	3.068	2.018	2.018	718	723	-1.519	46.393	5.169	51.562
	2	17.225	744	811	6.149	2.522	1.762	6.651	823	6.344	2.830	3.068	1.904	2.018	729	723	-1.638	52.666	4.847	57.513
	3	12.485	757	1.064	6.216	2.193	2.026	5.923	790	6.930	3.211	3.068	2.134	2.018	741	723	-1.860	48.419	5.641	54.060
	4	7.254	757	965	7.149	2.214	1.362	5.329	733	7.154	3.303	3.068	2.003	2.018	753	723	-1.913	42.871	6.226	49.096
Valores ajustados à sazonalidade em 10 ⁶ MT																				
2010	4	11.217	683	559	5.686	2.214	1.615	5.217	762	5.421	2.507	3.029	1.737	1.902	663	709	-1.446	42.475	4.386	46.861
2011	1	11.426	689	552	5.678	2.332	1.799	5.290	875	5.970	2.427	3.044	1.781	1.894	673	715	-1.471	43.674	5.033	48.707
	2	11.406	699	544	5.735	2.325	1.652	5.339	799	5.678	2.726	3.056	1.799	1.941	684	719	-1.569	43.532	4.862	48.394
	3	11.797	704	690	5.966	2.383	1.751	5.526	777	5.880	2.791	3.064	1.878	1.972	695	721	-1.614	44.982	5.083	50.065
	4	12.137	689	697	6.146	2.457	1.299	5.666	742	6.167	2.650	3.068	1.947	1.995	706	723	-1.534	45.555	5.058	50.613
2012	1	12.041	715	707	6.006	2.500	1.952	5.720	755	6.321	2.664	3.068	1.909	1.998	718	723	-1.545	46.252	5.596	51.849
	2	12.261	744	855	6.396	2.518	1.850	5.877	798	6.377	2.799	3.068	1.947	2.015	729	723	-1.621	47.336	5.168	52.504
	3	12.818	759	993	6.307	2.182	1.805	5.922	760	6.490	3.093	3.068	2.047	2.024	741	723	-1.789	47.944	5.484	53.427
	4	12.936	758	941	6.680	2.245	1.543	6.106	729	6.938	3.420	3.068	2.163	2.036	753	723	-1.979	49.058	5.619	54.677
Variação percentual do volume relativamente ao período homólogo (%)																				
2010	4	13,5	13,8	20,4	3,4	0,3	-5,8	3,5	2,6	9,8	5,3	2,3	12,3	8,9	9,3	3,0	1,0	6,6	3,1	6,2
2011	1	5,0	9,2	1,7	-1,8	4,6	19,5	2,9	22,5	18,2	-0,1	2,0	5,8	5,5	8,1	2,7	2,8	5,7	21,3	7,0
	2	3,2	8,4	3,1	1,6	5,0	0,6	3,9	11,5	7,1	16,1	1,9	7,5	6,1	7,3	2,7	13,9	4,3	12,5	4,9
	3	13,8	6,1	32,1	2,9	6,2	18,9	8,0	9,9	7,6	4,5	1,7	10,3	6,5	6,8	2,4	4,5	8,7	17,0	9,5
	4	7,8	0,8	25,1	9,1	11,1	-21,9	8,8	-3,2	13,3	5,7	1,3	13,1	6,9	6,5	1,9	5,7	7,3	14,7	8,2
2012	1	5,6	3,8	27,8	5,2	7,6	10,5	7,6	-13,5	5,8	9,4	0,8	7,0	5,4	6,6	1,1	4,6	5,9	11,3	6,5
	2	6,9	6,5	56,4	11,8	8,5	11,0	9,9	0,1	12,1	2,7	0,4	7,8	3,7	6,6	0,5	3,3	8,3	6,1	8,1
	3	9,1	7,8	44,4	5,2	-9,0	4,3	7,1	-2,2	10,4	11,3	0,1	9,0	2,6	6,6	0,2	11,4	6,7	8,3	6,9
	4	6,8	9,9	35,2	9,3	-8,3	16,4	8,0	-2,1	12,7	28,6	0,0	11,7	2,1	6,6	0,0	28,6	8,0	10,7	8,3
Variação percentual do volume relativamente ao período anterior (%)																				
2010	4	3,0	3,0	6,1	-1,4	-0,9	8,6	0,5	7,6	-0,7	-6,7	0,5	2,1	2,6	1,8	0,7	-6,9	1,2	0,1	1,1
2011	1	1,9	0,9	-1,4	-0,1	5,3	11,4	1,4	14,9	10,1	-3,2	0,5	2,5	-0,4	1,6	0,7	1,7	2,8	14,8	3,9
	2	-0,2	1,3	-1,3	1,0	-0,3	-8,1	0,9	-8,8	-4,9	12,3	0,4	1,0	2,5	1,6	0,5	6,7	-0,3	-3,4	-0,6
	3	3,4	0,8	26,8	4,0	2,5	5,9	3,5	-2,8	3,5	2,4	0,3	4,4	1,6	1,6	0,4	2,8	3,3	4,5	3,5
	4	2,9	-1,4	28,0	3,0	3,1	-25,8	2,5	-4,5	4,9	-5,1	0,1	3,7	1,2	1,6	0,2	-5,0	1,3	-0,5	1,1
2012	1	-0,8	3,8	1,4	-2,3	1,8	50,3	1,0	1,8	2,5	0,5	0,0	-1,9	0,2	1,7	0,0	0,7	1,5	10,6	2,4
	2	1,8	4,0	20,9	6,5	0,7	-5,2	2,7	5,6	0,9	5,1	0,0	2,0	0,8	1,6	0,0	5,0	2,3	-7,6	1,3
	3	4,5	2,0	16,2	-1,4	-13,3	-2,4	0,8	-4,7	1,8	10,5	0,0	5,1	0,5	1,6	0,0	10,4	1,3	6,1	1,8
	4	0,9	1,9	10,1	5,9	2,9	-14,5	3,1	-4,2	6,9	10,6	0,0	5,7	0,6	1,6	0,0	10,6	2,3	2,5	2,3

Quadro 2- Inflação, Taxas de juros e Câmbios

	Ano	Jan	Fev	Mar	Abr	Mai	Jun	Jul	Ago	Set	Out	Nov	Dez
Inflação Mensal, %													
Maputo	2010	2,14	1,69	1,16	1,53	1,97	1,35	1,54	0,15	-0,01	-0,49	1,02	3,48
	2011	2,05	1,24	0,05	0,04	0,46	-0,56	0,05	0,33	-0,07	0,01	0,46	1,29
	2012	0,89	-0,49	0,27	-0,12	-0,44	-0,55	-0,10	-0,07	0,09	0,27	1,43	1,01
Beira	2010	3,97	3,89	1,61	0,25	0,42	0,49	-2,52	-1,17	1,27	1,85	2,52	5,42
	2011	0,94	1,15	-1,00	-0,20	0,57	0,13	0,64	0,24	0,26	0,18	0,16	1,61
	2012	1,19	-0,65	0,36	0,55	-1,00	-0,56	-0,10	0,04	-0,10	0,39	0,57	1,29
Nampula	2010	2,64	1,58	0,83	1,11	1,22	1,98	1,98	0,35	1,45	1,22	1,04	2,76
	2011	1,29	1,51	0,09	0,60	0,61	-0,21	0,85	0,71	-0,24	0,14	0,80	1,40
	2012	0,03	0,29	0,05	-0,78	-0,43	0,07	0,27	0,03	0,07	0,42	0,72	1,03
Moçambique	2010	2,71	2,17	1,17	1,09	1,39	1,31	0,20	-0,10	0,69	0,53	1,37	3,72
	2011	1,62	1,32	-0,10	0,18	0,53	-0,34	0,42	0,44	-0,08	0,09	0,53	1,38
	2012	0,64	-0,24	0,21	-0,24	-0,53	-0,34	0,03	-0,02	0,06	0,33	1,06	1,06
Inflação Acumulada, %													
Maputo	2010	2,14	3,87	5,07	6,68	8,79	10,25	11,95	12,12	12,10	11,56	12,70	16,62
	2011	2,05	3,32	3,37	3,41	3,89	3,31	3,36	3,70	3,63	3,64	4,12	5,46
	2012	0,89	0,40	0,67	0,55	0,10	-0,45	-0,55	-0,62	-0,53	-0,27	1,16	2,18
Beira	2010	3,97	8,01	9,75	10,03	10,49	11,02	8,22	6,96	8,31	10,31	13,10	19,23
	2011	0,94	2,10	1,08	0,88	1,46	1,59	2,24	2,49	2,76	2,94	3,10	4,76
	2012	1,19	0,53	0,90	1,45	0,44	-0,12	-0,22	-0,18	-0,28	0,11	0,69	1,99
Nampula	2010	2,64	4,27	5,13	6,30	7,60	9,72	9,94	10,33	11,93	13,30	14,48	17,63
	2011	1,29	2,82	2,91	3,53	4,16	3,94	4,82	5,56	5,31	5,46	6,30	7,79
	2012	0,03	0,32	0,36	-0,42	-0,84	-0,77	-0,50	-0,47	-0,40	0,02	0,74	1,78
Moçambique	2010	2,71	4,94	6,17	7,32	8,81	10,24	10,46	10,35	11,11	11,70	13,23	17,44
	2011	1,62	2,96	2,86	3,05	3,60	3,25	3,68	4,14	4,06	4,15	4,70	6,14
	2012	0,64	0,40	0,60	0,36	-0,17	-0,51	-0,48	-0,50	-0,44	-0,11	0,94	2,02
Taxas de juros, %													
Passivas>1 ano	2010	9,76	9,77	9,35	9,09	9,15	9,95	9,55	9,66	11,04	12,60	13,70	14,28
	2011	14,36	14,49	14,48	13,31	13,45	13,77	14,75	14,43	14,22	14,08	13,84	12,89
	2012	13,10	13,38	11,92	11,95	11,81	11,32	11,39	11,19	10,79	10,69	9,89	9,62
Activas>2 anos	2010	19,36	19,28	19,55	19,49	19,58	20,39	21,03	21,09	21,43	22,98	22,75	22,84
	2011	23,02	23,13	23,40	22,94	23,05	24,77	24,26	23,10	23,04	23,57	23,493	23,473
	2012	24,21	24,01	23,99	24,00	23,31	23,07	22,55	22,38	22,28	21,69	21,38	21,34
Prime rate	2010	14,39	14,39	14,59	14,59	14,79	15,69	16,38	16,89	16,89	17,90	18,30	19,00
	2011	18,90	18,90	18,90	19,10	19,10	19,50	19,17	19,08	19,00	19,07	19,07	19,07
	2012	18,93	18,93	18,93	18,93	18,93	18,57	16,55	16,13	15,85	15,70	15,45	15,13

Quadro 2- Inflação, Taxas de juros e Câmbios (continuação)

	Ano	Jan	Fev	Mar	Abr	Mai	Jun	Jul	Ago	Set	Out	Nov	Dez
Taxas de Câmbios, MT/Moeda													
Usd Banco Central	2010	27,53	27,59	27,72	31,85	33,73	34,24	34,87	36,47	36,17	35,91	35,62	34,13
	2011	32,48	31,51	31,01	30,71	30,11	29,16	28,17	27,38	27,15	27,05	26,95	27,02
	2012	27,18	27,17	27,46	27,76	27,63	27,89	28,03	28,53	28,72	28,91	29,80	29,66
Rand Banco Central	2010	3,70	3,60	3,74	4,32	4,42	4,49	4,64	5,00	5,08	5,21	5,11	5,01
	2011	4,70	4,39	4,50	4,56	4,38	4,3	4,15	3,88	3,61	3,41	3,31	3,3
	2012	3,40	3,55	3,61	3,55	3,39	3,33	3,4	3,45	3,47	3,35	3,39	3,43
Usd Mercado Câmbial	2010	29,81	29,92	30,77	33,07	34,18	34,74	35,75	37,26	36,40	35,96	35,64	34,02
	2011	32,65	31,63	31,05	30,73	30,10	29,16	27,97	27,22	27,19	27,11	26,94	27,07
	2012	27,26	27,27	27,64	27,98	27,88	28,09	28,21	28,80	28,79	29,09	29,97	29,81
Rand Mercado Câmbial	2010	4,00	3,91	4,15	4,45	4,47	4,55	4,75	5,12	5,12	5,22	5,12	5,00
	2011	4,73	4,41	4,50	4,57	4,38	4,30	4,12	3,86	3,62	3,42	3,31	3,31
	2012	3,41	3,57	3,64	3,58	3,42	3,36	3,42	3,49	3,49	3,37	3,41	3,46

Quadro 3 - Indicadores diversos

Descrição	Ano 2011	Ano 2012	II Trim.11	III Trim.11	IV Trim.11	I Trim.12	II Trim.12	III Trim.12	IV Trim.12	Out.12	Nov.12	Dez.12
1- Finanças Públicas												
1.1- Receitas, 10³ MT	59.454.085	98.617.169	20.412.578	20.409.736	18.631.771	18.957.994	24.609.060	26.388.637	28.661.478	9.571.386	9.792.513	9.297.579
Receitas totais fiscais	54.155.079	84.634.896	18.686.284	18.413.359	17.055.436	16.043.492	21.150.210	22.407.829	25.033.365	8.454.656	8.588.136	7.990.573
Impostos sobre o rendimento	20.887.145	36.772.817	7.565.894	7.450.552	5.870.699	5.235.543	10.095.264	10.548.766	10.893.244	3.603.903	3.773.606	3.515.735
Impostos sobre bens e serviços	30.977.680	44.668.533	10.310.807	10.215.217	10.451.655	10.119.952	10.262.010	10.966.900	13.319.670	4.603.440	4.532.472	4.183.759
Outros impostos	2.290.254	3.203.547	809.582	747.590	733.082	687.998	792.935	892.163	830.451	257.314	282.058	291.080
Receitas totais não fiscais	4.080.180	5.994.175	1.346.539	1.424.897	1.308.743	1.359.877	1.450.980	1.640.366	1.542.952	503.810	554.418	484.724
Receitas de capital	1.218.826	1.779.414	379.754	571.480	267.592	261.235	498.414	655.768	363.997	55.170	62.619	246.208
1.2- Despesas, 10³ MT	51.498.329	82.033.677	16.236.073	18.861.250	16.401.007	19.721.688	19.442.348	20.663.809	22.205.832
Despesas correntes	51.350.052	81.778.409	16.200.716	18.834.348	16.314.988	19.667.327	19.377.340	20.612.819	22.120.923
Despesas de capital	148.277	255.269	35.357	26.902	86.018	54.361	65.008	50.991	84.910
2- Energia, Mwh												
Produção	12.329.439	14.901.033	3.771.281	4.370.924	4.187.234	4.180.305	4.322.910	3.233.696	3.164.122	896.313	1.030.882	1.236.927
Importação	6.438.446	8.422.299	2.134.286	2.132.924	2.171.237	2.048.398	2.113.452	2.125.750	2.134.698	716.897	697.442	720.359
Energia disponível	18.767.885	23.323.332	5.905.567	6.503.848	6.358.471	6.228.703	6.436.362	5.359.446	5.298.820	1.613.210	1.728.324	1.957.286
Consumo interno	6.463.892	8.428.193	2.135.776	2.134.128	2.193.988	2.050.019	2.114.802	2.126.995	2.136.377	717.408	697.979	720.991
Exportações	8.863.492	9.791.862	2.658.253	3.141.877	3.063.363	2.872.989	3.018.562	2.020.590	1.879.721	476.417	618.384	784.920
3- Movimento de Hóspedes, Unidade												
Hóspedes totais	409.006	486.726	139.933	136.072	133.001	105.126	125.933	123.952	131.715	45.189	44.169	42.356
Nacionais	208.535	246.665	68.187	70.644	69.705	50.789	63.294	64.386	68.196	23.589	22.361	22.246
Estrangeiros	200.471	240.061	71.746	65.428	63.296	54.337	62.639	59.566	63.519	21.601	21.808	20.110
4- Transporte ferroviário												
Passageiros transportados, Un	3.034	4.516	978	1.014	1.042	1.130	1.117	1.099	1.171	389	400	382
Carga ferroviária (10 ³ Ton-Líquidas)	5.897	10.761	1.590	2.203	2.104	2.080	2.605	3.147	2.930	965	972	993
5- Transporte aéreo												
Passageiros transportados, 10 ³	435	585	136	149	150	128	143	155	159	52	53	54
Carga transportada, Ton	3.015	3.382	974	1.054	987	840	773	886	883	279	299	305
6- Comércio externo, 10⁶ Usd												
Importações	3.385	5.931	1.094	1.227	1.063	1.506	1.289	1.270	1.866	514	606	745
Exportações	2.288	3.377	665	780	844	938	744	807	887	275	358	254

Quadro 4 - Índices do Volume de negócios, Nº de Trabalhadores e Remunerações (I Trim04 = 100)

Descrição	II Trim.10	III Trim.10	IV Trim.10	I Trim.11	II Trim.11	III Trim.11	IV Trim.11	I Trim.12	II Trim.12	III Trim.12	IV Trim.12
7- Volume de negócios e Remunerações total											
Volume de Negócios	266,9	289,9	292,0	325,0	328,6	326,3	289,8	290,4	290,6	290,6	288,6
Nº de Trabalhadores	131,7	135,9	136,5	139,7	133,8	134,9	134,6	135,6	135,6	135,3	135,7
Remunerações	214,5	220,1	229,0	240,1	245,8	242,0	241,4	247,2	247,4	255,5	271,1
7.1- Indústria											
Volume de Negócios	239,4	227,5	245,8	247,7	262,9	244,4	224,4	214,6	240,2	253,1	258,1
Nº de Trabalhadores	131,9	152,1	156,8	168,7	138,4	144,1	143,0	141,6	143,1	146,4	150,7
Remunerações	237,6	252,9	266,8	271,3	276,4	259,2	256,6	254,2	252,7	300,8	343,9
7.2- Transportes											
Volume de Negócios	208,8	235,3	227,6	226,9	224,6	223,8	223,3	224,4	224,4	224,4	223,6
Nº de Trabalhadores	111,0	111,7	111,7	112,7	112,5	112,5	112,2	112,6	112,6	112,6	112,4
Remunerações	193,2	195,9	201,0	206,1	183,0	183,2	182,6	186,7	186,7	186,7	187,2
7.3- Turismo											
Volume de Negócios	368,6	393,1	450,6	461,4	460,0	460,8	462,4	431,2	470,5	473,4	483,3
Nº de Trabalhadores	132,1	133,0	133,0	133,1	131,1	131,1	131,2	133,4	131,6	129,9	129,4
Remunerações	210,6	217,2	223,0	223,7	257,1	257,1	257,2	273,9	275,7	272,6	270,2
7.5- Serviços											
Volume de Negócios	274,2	314,7	309,4	298,8	302,9	308,7	309,8	278,9	240,3	240,6	234,1
Nº de Trabalhadores	136,0	136,8	135,3	136,4	137,0	137,0	137,0	140,8	141,1	138,1	136,9
Remunerações	193,2	195,9	212,3	248,2	253,0	250,9	251,0	259,9	260,4	256,4	261,3
7.6- Comércio											
Volume de Negócios	291,9	320,9	311,4	389,7	394,9	396,7	324,4	357,0	357,5	355,8	376,5
Nº de Trabalhadores	147,5	146,0	145,6	147,7	149,9	149,8	149,8	149,6	149,5	149,3	149,0
Remunerações	238,2	238,6	242,2	250,9	259,4	259,6	259,6	261,3	261,3	261,2	275,7