



# SÍNTESE DE CONJUNTURA ECONÓMICA

I TRIMESTRE, JUNHO  
2016



INSTITUTO NACIONAL DE ESTATÍSTICA

MOÇAMBIQUE



# **SÍNTESE DE CONJUNTURA ECONÓMICA**

**I Trimestre, Junho  
2016**

## Presidência

Valeriano da Conceição Levene  
**Vice-Presidente**

Manuel da Costa Gaspar  
**Vice-Presidente**

## Ficha Técnica

---

### Título

Síntese de Conjuntura Económica Nº 12, I Trimestre, Junho, 2016

Direcção das Contas Nacionais e Indicadores Globais  
Av. 24 de Julho, nº 1989, 8º Andar

Caixa Postal: 493

Maputo – Moçambique

Telefone: + 258 21 305 541

Fax: + 258 21 305 541

E-Mail: [Info@ine.gov.mz](mailto:Info@ine.gov.mz)

Portal: [www.ine.gov.mz](http://www.ine.gov.mz)



### Direcção

Firmino Alberto Guiliche

### Produção

Felicidade Pires

Cacilda Mateus Boa

### Colaboração

Direcção de Estatísticas Sectoriais e de Empresas

### Design e Grafismo

António Guimarães

Claudino Falume

### Difusão

Instituto Nacional de Estatística

Sistema Estatístico Nacional (SEN) é o conjunto orgânico integrado pelas instituições a quem compete o exercício da actividade estatística oficial.

O Instituto Nacional de Estatística (INE) é órgão executivo central do Sistema Estatístico Nacional (SEN) que tem por objectivo a notação, apuramento, coordenação e difusão da informação estatística oficial do País.

O Instituto Nacional de Estatística subordina-se ao Conselho de Ministros.

(in Lei nº 7/96 de Julho)

### ACTIVIDADE ESTATÍSTICA OFICIAL

Por actividade estatística oficial entende-se, o conjunto de métodos, técnicas e procedimentos de concepção, recolha, tratamento, análise e difusão de informação estatística oficial de interesse nacional, de que se destaca a realização de recenseamentos, inquéritos correntes e eventuais, a elaboração das contas nacionais e de indicadores económicos, sociais e demográficos, bem como a realização de estudos, análises e investigação aplicada.

### AUTORIDADE ESTATÍSTICA

O princípio da autoridade estatística consiste no poder conferido ao Instituto Nacional de Estatística de, no exercício das actividades estatísticas, realizar inquéritos com obrigatoriedade de resposta nos prazos que forem fixados, bem como efectuar todas as diligências necessárias à produção das estatísticas.

### SEGREDO ESTATÍSTICO

O princípio do segredo estatístico consiste na obrigação do INE de proteger os dados estatísticos individuais, relativos a pessoas singulares ou colectivas recolhidos para produção de estatística, contra qualquer utilização não estatística e divulgação não autorizada, visando salvaguardar a privacidade dos cidadãos, preservar a concorrência entre os agentes económicos e garantir a confiança dos inquiridos.

(Lei nº 7/96 de 5 de Julho)

### VISÃO

Ser a principal referência estatística para o desenvolvimento nacional.

### MISSÃO

Responder em tempo oportuno às necessidades de informação dos utilizadores e promover a cultura estatística nacional.

### VALORES

**Utilizadores:** satisfazer progressivamente às necessidades dos utilizadores de informação estatística de qualidade, útil e em tempo oportuno.

**Profissionalismo:** promover, através da Escola Nacional de Estatística e não só, a qualificação, a responsabilização e valorização da apacidade e competência dos quadros.

**Sinergias:** criar um ambiente que favoreça a "participação de todos", na produção, partilha e utilização de estatísticas no presente e no futuro para o desenvolvimento nacional.

## Síntese

O crescimento da economia mundial para 2016 foi estimado em 3,2%, apesar de factores adversos, tais como: queda de preços de matéria-prima, desaceleração dos sectores de investimento e comércio, queda de fluxos de capitais para mercados emergentes e economias em desenvolvimento, para além das tensões e divergências políticas.

A inflação em média nos EUA foi cerca de 1,1%, na zona euro 0,3% e na África do sul 6,5%.

A taxa de desemprego manteve-se nos 5,0% para os EUA, nos 10,4% para a zona Euro e em 24,5% para a África do sul.

A nível doméstico, as estimativas do PIB indicam um crescimento de 5,3% relativamente a igual período de 2015.

Em termos da inflação, o País registou no quarto trimestre de 2015, um aumento do nível geral de preços face ao trimestre anterior, na ordem de 7,34%.

No mercado monetário interno, a taxa média de juros no primeiro trimestre de 2016 para as operações activas fixou-se em 19,46% e a das operações passivas fixou-se em 9,92% ambas para a maturidade de um ano. No mesmo período o metical sofreu depreciações em relação às principais moedas: O Dólar americano foi transaccionado a 47,43MT e o Euro a 52,31MT, no entanto o Rand esteve numa situação de uma ligeira vantagem em relação a moeda nacional e foi transaccionado em média a 3,00 MT.

No quadro das relações entre Moçambique e o mundo os dados apontam para o melhoramento do défice da conta parcial de bens no trimestre em análise, ao registar um saldo negativo de 723.785,0 mil milhões de dólares americanos (1.017,0 mil milhões do trimestre anterior) com uma taxa de cobertura das importações de 47,8%,

## Siglas e abreviaturas

Acum.	Acumulado
AE	Área Euro
BM	Banco de Moçambique
CNY	<i>Renmimbi</i> - Moeda da China
EUR	Euro
FMI	Fundo Monetário Internacional
GEP	<i>Global Economic Prospects</i>
INE-Mo	Instituto Nacional de Estatística – Moçambique
INR	Rupia - Moeda da Índia
IPC	Índice de Preços no Consumidor
IVA	Imposto sobre o Valor Acrescentado
mm3t	Média móvel de 3 termos
MT	Meticaís
Mwh	Mega watts hora
PIB	Produto Interno Bruto
PP	Pontos percentuais
RSA	República da África do Sul
SIFIM	Serviços de Intermediação Financeira Indirectamente Medidos
Ton	Toneladas
Ton-Líq	Toneladas Líquidas
tva	Taxa de variação anual
tv	Taxa de variação trimestral
tvh	Taxa de variação homóloga
USD	Dólar
va	Variação anual
vc	Variação em cadeia
vh	Variação homóloga
WEO	<i>World Economic Outlook</i>
ZAR	<i>Rand Sul-africano</i>

## Sinais convencionais

...	Não disponível
%	Percentagem

## Esclarecimentos aos utilizadores

Devido aos arredondamentos, os totais podem não corresponder à soma das parcelas.

## Notas

**Câmbios** – Taxas de câmbio (USD, Rand e Euro) estão expressas em termos de valores médios mensais. Fonte: BM;

**Comércio Externo** – os dados do Comércio Externo referem-se apenas às Exportações e Importações de bens (dados preliminares sujeitos a alterações nas edições posteriores). Fonte: INE;

**Área Euro** – Refere-se ao grupo de 17 países (EA 17), nomeadamente: Bélgica, Chipre, Alemanha, Estónia, Irlanda, Grécia, Espanha, França, Itália, Luxemburgo, Malta, Holanda, Áustria, Portugal, Eslovénia, Eslováquia, Finlândia. Este grupo é mais restrito em relação aos países da União Europeia que até Julho de 2013 contava com 28 Países membros (UE28);

**Eurostat** – Gabinete de Estatísticas da União Europeia, é a fonte oficial das estatísticas da União Europeia;

**IPCH** – Índice de preços no consumidor Harmonizado é definido como o índice de preços ao consumidor (IPC) desenvolvido a partir de metodologias comparáveis a nível da região da SADC. O IPCH fornece a medida oficial da inflação na região da SADC.

**Índice de *Commodity*** – É um índice de preços de matérias-primas produzido pelo Fundo Monetário internacional. Este índice inclui os preços de combustíveis e não-combustíveis;

**Índice de Preços** – a inflação de Moçambique é calculada com base no IPC a partir de preços recolhidos nas cidades de Maputo, Beira e Nampula. O Período base do índice é Dezembro de 2010.

**Taxas de Juros** – Os dados das taxas de juros médias nominais são fornecidas pelo Banco de Moçambique e referem-se a taxas de maturidade de 1 ano.

**Variação Acumulada** – rácio entre o índice de determinado mês e de Dezembro do ano anterior, em percentagem;

**Variação Homóloga** – rácio entre o índice de determinado mês e o homólogo do ano anterior, em percentagem;

**Variação Mensal** – rácio entre o índice de determinado mês e o do mês anterior, em percentagem.

## Índice

<b>1. ENQUADRAMENTO EXTERNO .....</b>	<b>9</b>
1.1 Conjuntura Económica Global .....	9
<b>2. ACTIVIDADE ECONÓMICA .....</b>	<b>10</b>
2.1 Produto Interno Bruto – Moçambique .....	10
2.3 Movimento de Hóspedes e Dormidas .....	11
2.4 Transporte Aéreo e Ferroviário .....	12
<b>3. INDICADORES DO CONSUMO .....</b>	<b>13</b>
3.1 Cerveja .....	13
3.2 Combustíveis .....	13
3.3 Volume de Negócios .....	13
<b>4. INDICADORES DE INVESTIMENTO .....</b>	<b>14</b>
4.1 Equipamentos e Veículos .....	14
4.2 Cimento Nacional e Importado .....	14
<b>5. PROCURA EXTERNA .....</b>	<b>15</b>
5.1 Evolução do Saldo Comercial de Bens .....	15
5.2 Principais Produtos Transaccionados .....	16
5.3 Principais Países de Destino e Origem dos Produtos .....	17
<b>6. PREÇOS .....</b>	<b>17</b>
6.1 Inflação de Moçambique .....	17
6.2 Índice de Preços Harmonizado da SADC (HIPC) .....	18
6.3 Taxas de Juros .....	18
6.4 Taxas de Câmbio .....	19
6.5 Receitas do Estado .....	20

## Gráficos

Gráfico 1: Índices de <i>Commodities</i> (2005=100) .....	10
Gráfico 2: Variações percentuais do PIB a preços constantes de 2009 .....	10
Gráfico 3: Evolução do PIB por ramos de Actividade (%) .....	11
Gráfico 4: Índice de Energia Eléctrica produzida (Jan.2011=100) .....	11
Gráfico 5: Índice de Movimento de Hóspedes (Jan2011 = 100) .....	11
Gráfico 6: Índice de Dormidas.....	12
Gráfico 7: Índice de Transporte Aéreo.....	12
Gráfico 8: Índice de Transporte Ferroviário (Jan. 2011 = 100) .....	12
Gráfico 9: Índice de Produção Nacional de Cerveja (Jan. 2011 = 100).....	13
Gráfico 10: Índice de Importação de Combustíveis (Jan. 11 = 100) .....	13
Gráfico 11: Índice de Volume de Negócios (Jan.11 = 100).....	14
Gráfico 12: Índice de Importação de equipamentos (Jan.11 = 100).....	14
Gráfico 13: Índice de Produção e Importação de Cimento (Jan.11 = 100) .....	15
Gráfico 14: Saldo comercial (10 <sup>6</sup> USD) .....	15
Gráfico 15: Índices de importações e exportações (Jan.2011 = 100) .....	16
Gráfico: 16 Evolução da taxa de cobertura das importações (%).....	16
Gráfico 17: Peso dos principais produtos de exportação .....	16
Gráfico 18: Peso dos principais produtos de importação .....	16
Gráfico 19: Evolução da Inflação Mensal de Moçambique (Dez 2010 =100) .....	17
Gráfico 20: Evolução da Inflação da SADC por Estados-Membros (2010= 100).....	17
Gráfico 21: Inflação média trimestral por divisões (2010=100) .....	18
Gráfico 22: Evolução da taxa de juro Activa (1 ano).....	18
Gráfico 23: Evolução da taxa de juro Passiva (1 ano).....	19
Gráfico 24: Evolução do <i>spread</i> bancário (1 ano).....	19
Gráfico 25: Evolução do câmbio médio do Dólar (MT/USD).....	19
Gráfico 26: Evolução do câmbio médio do Rand (MT/ZAR) .....	19
Gráfico 27: Evolução do câmbio médio do Euro (MT/EUR) .....	19
Gráfico 28: Estrutura percentual das Receitas do Estado (Janeiro – Março, 2016).....	20

## Quadros

Quadro 1: Principais destinos das exportações (10 <sup>3</sup> USD).....	17
Quadro 2: Principais origens das importações (10 <sup>3</sup> USD).....	17



## ENQUADRAMENTO EXTERNO

### 1.1 Conjuntura Económica Global

#### ***Crescimento Económico Global***

De acordo com FMI no seu "*World Economic Outlook (WEO)*" de Abril de 2016, o crescimento global para 2016 foi revisto em 3,2%. Este crescimento ocorreu não obstante a forte queda de preços de commodities, em especial do Petróleo, a desaceleração nos sectores de investimento e comércio, o abrandamento e reequilíbrio da economia Chinesa, a queda dos fluxos de capitais para mercados emergentes e economias em desenvolvimento (que tem estado a reduzir desde 2010, contribuindo para a desaceleração das economias e como consequência as diferenças no crescimento económico entre os mercados emergentes e economias avançadas) e as tensões e divergências políticas (que estão a gerar incertezas).

Segundo o "the challenges of Sustaining Africa's growth momentum by David Lipton, First Deputy Managing Director, IMF, Strathmore University, Nairobi, Kenya, May 9, 2016" a África passou por um período de 15 anos de desenvolvimento e crescimento notável, mas no entanto o ambiente externo tornou-se menos favorável no ano passado para este continente, pelas razões citadas no parágrafo acima que afectam as economias desenvolvidas e mercados emergentes.

Para este continente o crescimento foi estimado em 3,0%, embora um terço dos países da região estime-se acima de 5,0%.

#### ***PIB Trimestral***

De acordo com o "trading economic.com" que retrata o PIB, a Inflação e o Desemprego no mundo, no I trimestre de 2016 a economia cresceu, em termos homólogos, 0,8% para os EUA, 1,1% para a China. A Área Euro cresceu cerca 0.5%.

#### ***Inflação***

A mesma fonte, refere que a inflação homóloga no primeiro trimestre de 2016 foi de cerca de 1,10% nos EUA, 2,13% na China, 0,03% na Área Euro e 6,50% na África do sul.

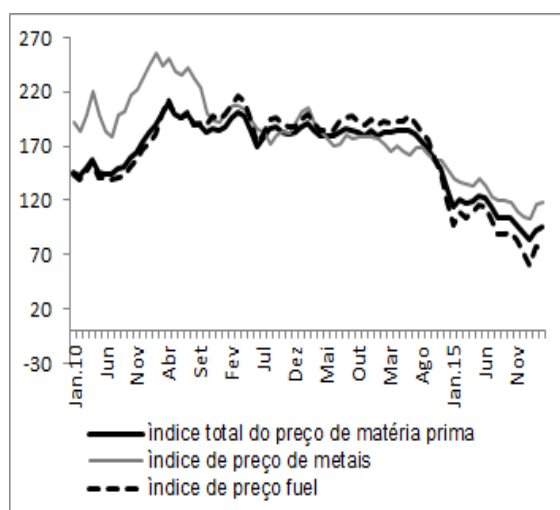
#### ***Desemprego***

Ainda de acordo com a referida fonte, nas economias avançadas como é o caso dos EUA a tendência geral foi de manter a taxa de desemprego do quarto trimestre de 2015 (5,0%). Na China também manteve nos 4,04%, embora o resultado seja de Janeiro e Fevereiro. Na Área Euro a tendência foi de redução de 10,4% para 10,3%. Na República da África do sul a taxa de desemprego foi de 26,7% em média.

#### ***Índice de Commodities***

O índice total de matéria-prima no primeiro trimestre de 2016 manteve a tendência de queda que se verifica desde 2014. Em média o índice situou-se em 23,4% face ao trimestre homólogo de 2015. A maior queda registou-se nos preços dos Combustíveis (32,6%), do Petróleo bruto (30,7%), da Matéria-prima para a agricultura (19,5%), da Matéria-prima para a indústria (18,7%) e dos Metais (18,1%).

**Gráfico 1: Índices de *Commodities* (2005=100)**



Fonte: FMI

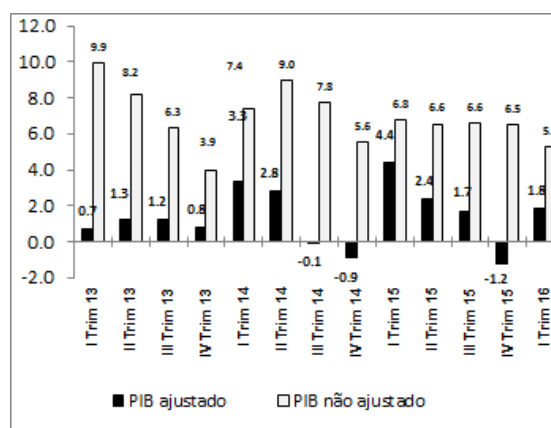
Relativamente ao trimestre anterior, o índice geral da matéria-prima caiu 7,3%, com os índices de preço do Petróleo bruto e de Combustíveis a caírem de forma mais significativa em 14,9% cada.

## 2. ACTIVIDADE ECONÓMICA

### 2.1 Produto Interno Bruto – Moçambique

As estimativas do PIB para o primeiro trimestre de 2016 apontam para um crescimento da economia em 5,3%, o que representa uma desaceleração comparativamente ao período anterior em 0,8 pontos percentuais.

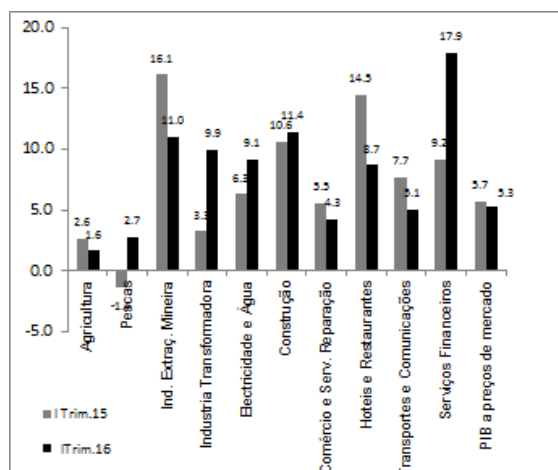
**Gráfico 2: Variações percentuais do PIB a preços constantes de 2009**



Fonte: INE

O desempenho da actividade económica no trimestre em análise foi essencialmente induzido pelo crescimento dos ramos da Construção (11,4%), da Indústria extractiva (11,0%), da Indústria transformadora (9,9%) e de Restauração (8,7%).

**Gráfico 3: Evolução do PIB por ramos de Actividade (%)**



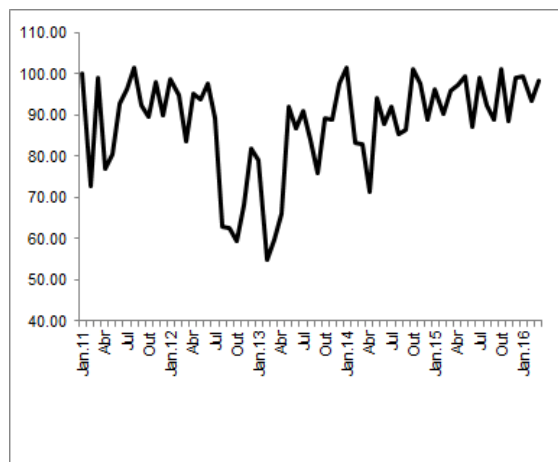
Fonte: INE

## 2.2 Energia Eléctrica

De acordo com a informação disponível, a produção de energia no primeiro trimestre de 2016 registou um aumento em 2,99%, quando comparado com igual período de 2015. Em termos de facturação também houve um crescimento de 8,11%.

Relativamente ao trimestre anterior a produção aumentou em 0,68% e a facturação baixou em 0,43%.

**Gráfico 4: Índice de Energia Eléctrica produzida (Jan.2011=100)**



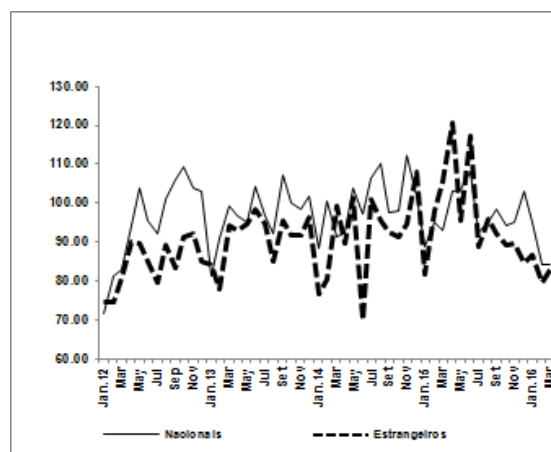
Fonte: INE

## 2.3 Movimento de Hóspedes e Dormidas

O movimento de hóspedes nos estabelecimentos hoteleiros registou no primeiro trimestre de 2016 uma redução na ordem de 8,85%, face ao trimestre homólogo de 2015. Esta diminuição deveu-se à redução do fluxo de hóspedes tanto de estrangeiros, como de nacionais em 12,44% e 4,80%, respectivamente.

Comparando o movimento de hóspedes do trimestre em análise com o do trimestre anterior nota-se também um movimento descendente em cerca de 7,63%.

**Gráfico 5: Índice de Movimento de Hóspedes (Jan2011 = 100)**

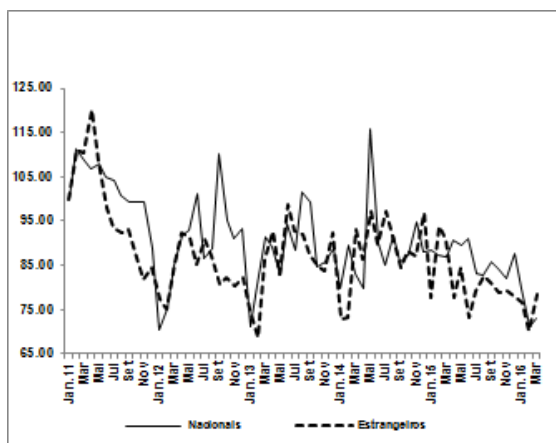


Fonte: INE

O nível total de dormidas do trimestre em análise decresceu 14,4% face a igual período de 2015. A queda de dormidas de nacionais e de estrangeiros influenciou o comportamento do índice total de dormidas. As dormidas de nacionais caíram em cerca 14,7% e estrangeiros em 14,1%

Observando a tendência de dormidas comparativamente ao trimestre anterior nota-se também uma tendência de redução de cerca de 8,2%. Esta tendência é sustentada pela queda nas dormidas de nacionais em cerca de 11,8%.

**Gráfico 6: Índice de Dormidas  
(Jan. 2011 = 100)**

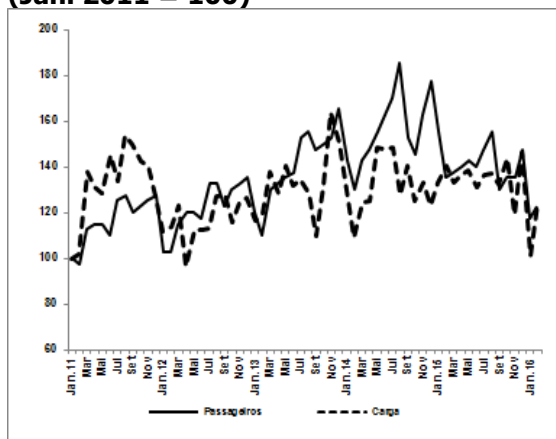


Fonte: INE

## 2.4 Transporte Aéreo e Ferroviário

Os dados reportados em Janeiro e Fevereiro de 2016 indicam que o transporte aéreo de passageiros e de carga decresceu, face ao período homólogo de 2015 em cerca 17,1% e 6,5%, respectivamente.

**Gráfico 7: Índice de Transporte Aéreo  
(Jan. 2011 = 100)**

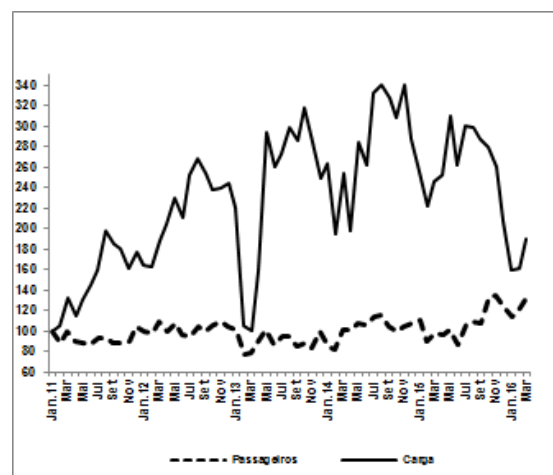


Fonte: INE

No trimestre em análise, o transporte ferroviário de passageiros teve, em termos homólogos, um crescimento de cerca de 23,6% contrariamente ao de carga que decresceu em cerca de 29,5%.

Comparando os dois indicadores relativamente ao trimestre anterior, o desempenho foi negativo em cerca de 5,9% para passageiros e 31,7% para carga.

**Gráfico 8: Índice de Transporte  
Ferroviário (Jan. 2011 = 100)**



Fonte: INE

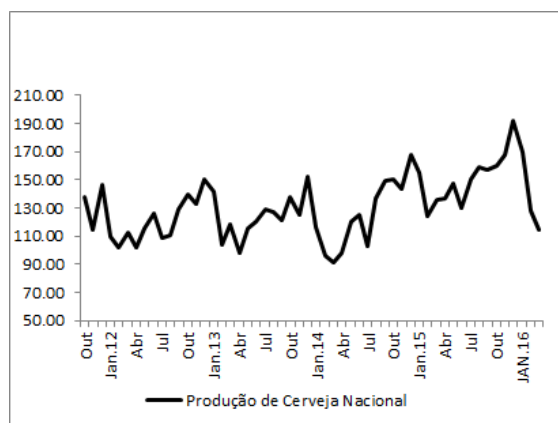
### 3. INDICADORES DO CONSUMO

#### 3.1 Cerveja

A produção de cerveja no primeiro trimestre de 2016 diminuiu face ao período homólogo de 2015 em cerca de 0,5%. Em termos mensais houve maior queda em Março (15,5%). De igual modo, a produção decresceu cerca de 20,6% em relação ao trimestre anterior.

A importação de cerveja aumentou face ao trimestre homólogo de 2015 em aproximadamente 2,2%. Em relação ao trimestre anterior, diminuiu em cerca de 21,4%.

**Gráfico 9: Índice de Produção Nacional de Cerveja (Jan. 2011 = 100)**

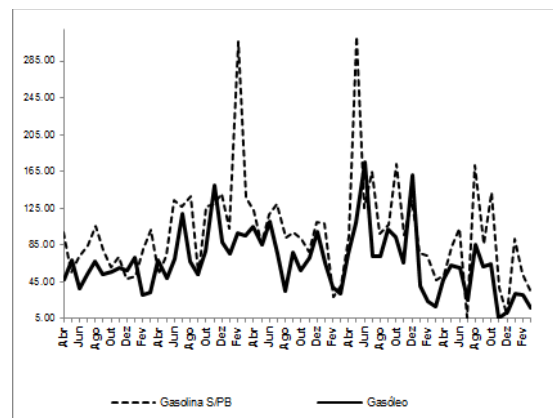


Fonte: INE

#### 3.2 Combustíveis

No trimestre em análise, a importação dos combustíveis, nomeadamente Gasóleo e Gasolina sem chumbo diminuiu em termos monetários, face ao trimestre homólogo de 2015, em cerca de 6,3%. Desagregando os dois produtos, verifica-se que houve queda na importação da Gasolina em 9,7% e do Gasóleo em 4,2%. A importação destes combustíveis relativamente ao trimestre anterior também decresceu em cerca de 6,1% e 5,9% para gasolina e gasóleo, respectivamente.

**Gráfico 10: Índice de Importação de Combustíveis (Jan. 11 = 100)**



Fonte: INE

#### 3.3 Volume de Negócios

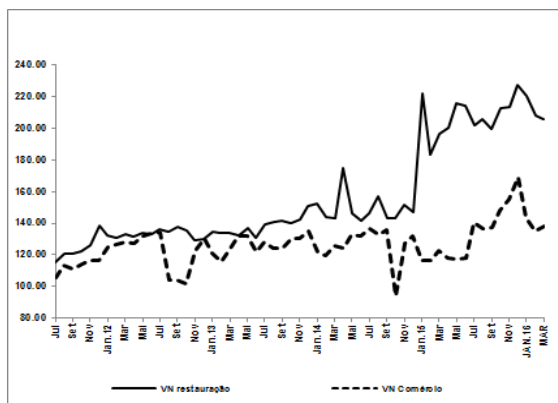
O volume de negócios do sector de restauração no primeiro trimestre de 2016 cresceu em termos homólogos na ordem de 5,3%.

Relativamente ao trimestre anterior, nota-se uma tendência decrescente em cerca de 2,9%, tendo sido influenciado pelo mês de Fevereiro com uma queda de cerca de 5,6%.

Na vertente do comércio, o volume de negócios experimentou uma tendência de crescimento de cerca de 17,2%, se comparado com o trimestre homólogo de 2015. O mês de Janeiro foi determinante com uma variação positiva de aproximadamente 23,5%.

Relativamente ao trimestre anterior, o volume de negócios registou uma queda na ordem de 11,8%.

**Gráfico 11: Índice de Volume de Negócios (Jan.11 = 100)**



Fonte: INE

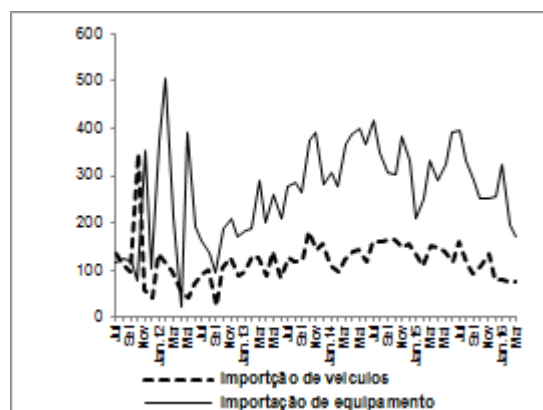
## 4. INDICADORES DE INVESTIMENTO

### 4.1 Equipamento e Veículos

Durante o Primeiro trimestre de 2016, a importação de Veículos e Equipamento diminuiu cerca de 41,6% e 13,2%, respectivamente, se comparada com a de igual período de 2015. O mês de Março foi determinante na queda da importação de tanto de Veículos (50,9%) como de Equipamento (48,1%).

Fazendo uma comparação com o trimestre anterior a importação de Equipamento e Veículos também diminuiu em cerca de 8,9% e 29,9%, respectivamente.

**Gráfico 12: Índice de Importação de equipamentos (Jan.11 = 100)**



Fonte: INE

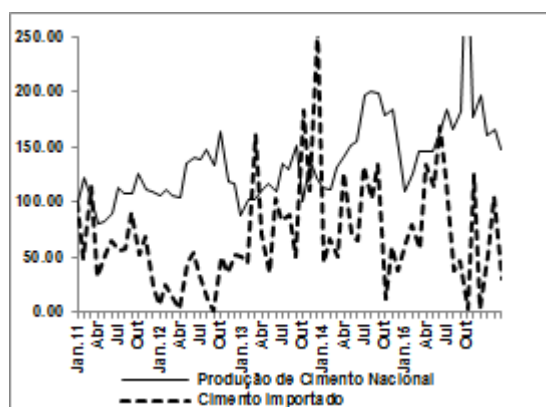
### 4.2 Produção e Importação de Cimento

O volume de produção de Cimento nacional teve um incremento de cerca de 24,1% face ao período homólogo de 2015.

Relativamente ao trimestre anterior, houve uma tendência de queda na produção (34,3%).

O nível de importação o Cimento teve uma tendência de queda em termos homólogos em cerca de 5,8%. Comportamento inverso registou-se relativamente ao trimestre anterior com a importação deste produto a aumentar em cerca de 42,8%.

**Gráfico 13: Índice de Produção e Importação de Cimento (Jan.11 = 100)**



Fonte: INE

## 5. PROCURA EXTERNA

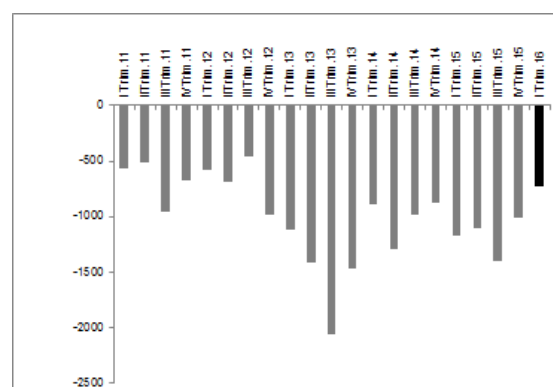
### 5.1 Evolução do Saldo Comercial de Bens

Dados provisórios sobre o comércio externo indicam que no primeiro trimestre de 2016, o país registou um melhoramento do saldo da balança comercial de bens (vide gráfico 14). O défice fixou-se, em cerca de USD 723.785,0 milhões, sendo a taxa de cobertura de 47,8%.

Ditou o melhoramento da Balança de Bens o aumento no volume de Exportações em 1,4%, e a redução de importações em cerca de 16,9%.

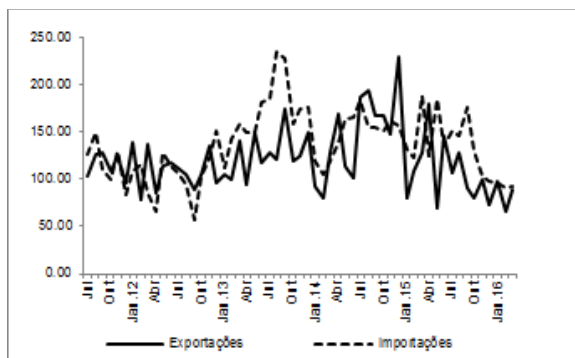
Comparativamente ao trimestre homólogo de 2015, o défice da balança comercial de bens melhorou em 38,5%, numa taxa de cobertura de 19,4%, com o nível de exportações a aumentar em cerca de 11,7% e as importações a reduzir em cerca de 28,1%.

**Gráfico 14: Saldo comercial (10<sup>6</sup> USD)**



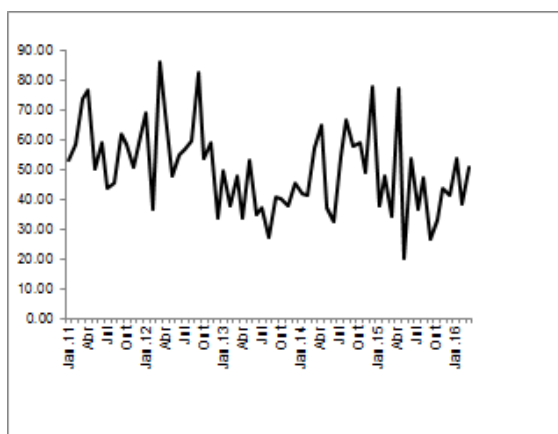
Fonte: INE

**Gráfico 15: Índices de importações e exportações (Jan.2011 = 100)**



Fonte: INE

**Gráfico: 16.6 Evolução da taxa de cobertura das importações (%)**



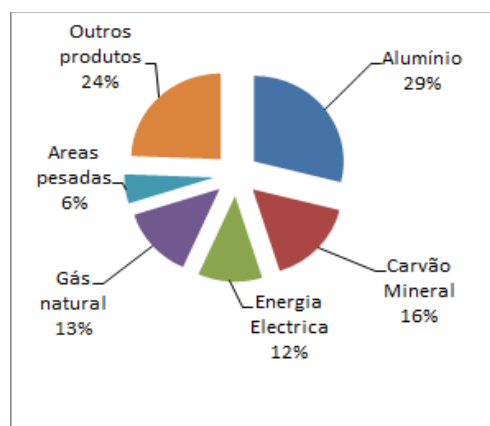
Fonte: INE

## 5.2 Principais Produtos Transaccionados

No trimestre em análise, as exportações atingiram USD 664,9 milhões.

Dos principais produtos exportados no trimestre, destaque vai para o Alumínio com um peso de 28,9%, o Carvão mineral com 16,2 %, o Gás natural com 13,4%, a Energia eléctrica com 11,6% e as areias pesadas com 5,5%.

**Gráfico 17: Peso dos principais produtos de exportação**

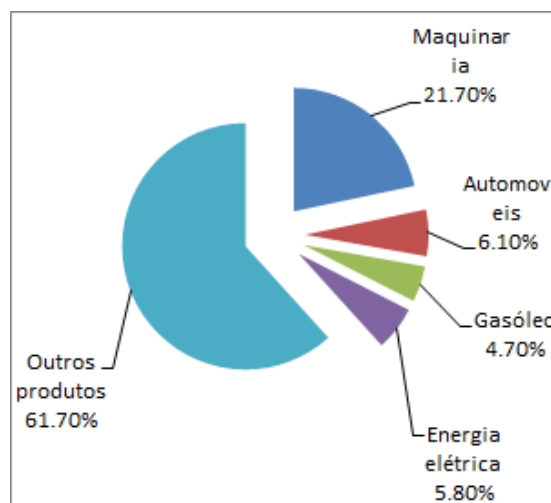


Fonte: INE

Ainda no mesmo período, as importações absorveram cerca de USD 1.388,7 milhões.

As importações de Maquinaria, Automóveis, Energia e Gasóleo destacaram-se com pesos de 21,7%, 6,1%, 5,8% e 4,7%, respectivamente.

**Gráfico 18: Peso dos principais produtos de importação**



Fonte: INE



### 5.3 Principais Países de Destino e Origem dos Produtos

Os países que se destacaram nas relações comerciais com Moçambique no primeiro trimestre de 2016 em termos de destino das exportações foram a África do sul (30,16%), os Países Baixos (29,58%) e a Índia (16,76%). Os principais produtos transaccionados para estes países foram: Energia eléctrica, Tabaco, Barras de alumínio, Castanha de caju e Coco.

No que se refere às importações, destacam-se entre os fornecedores para Moçambique os seguintes países: África do sul (32,20%), Alemanha (6,96%), Singapura (6,52%) e Países Baixos (5,16%). Na lista dos principais produtos importados, lideram a Energia eléctrica, os Veículos automóveis, Outros veículos aéreos, Óleos de petróleo, Arroz, Alumínio, Leite e Tractores.

**Quadro 1: Principais destinos das exportações (10<sup>3</sup> USD)**

Países	Volume ITRIM.16(10 <sup>3</sup> USD)	Peso	Principais produtos
África do Sul	200,561.35	30.16	Energia eléctrica e Tabaco
Países Baixos	196,686.04	29.58	Alumínio e Tabaco
Índia	111,466.10	16.76	Castanha de caju e Coco
Outros	156,173.41	23.49	-
TOTAL	664,886.89	100.00	-

Fonte: INE

**Quadro 2: Principais origens das importações (10<sup>3</sup> USD)**

Países	Volume ITRIM.16(10 <sup>3</sup> USD)	peso	Principais produtos
África do Sul	447,184.85	32.20	Energia eléctrica e Veículos
Alemanha	96,647.21	6.96	Outros veículos aéreo
Singapura	90,531.24	6.52	Óleo de petróleo, Arroz
Países Baixos	71,530.38	5.16	Alumínio, Leites, Tractores
Outros	682,718.31	49.16	-
Total	1,388,672.00	100.00	-

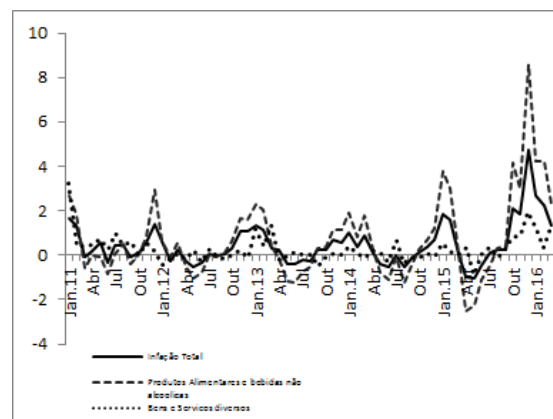
Fonte: INE.

## 6. PREÇOS

### 6.1 Inflação de Moçambique

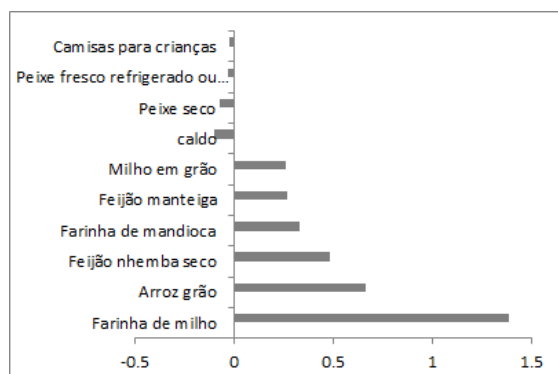
No trimestre em análise, o País registou, face ao IV trimestre de 2015, um aumento do nível geral de preços na ordem de 8,6%, sendo que os Produtos alimentares e as bebidas não alcoólicas viram os respectivos preços agravados em 15,05%. Relativamente ao trimestre homólogo de 2015, os preços subiram na ordem de 12,4% com a Alimentação e Bebidas não alcoólicas registarem 19,9% de aumento.

**Gráfico 19: Evolução da Inflação Mensal de Moçambique (Dez 2010 = 100)**



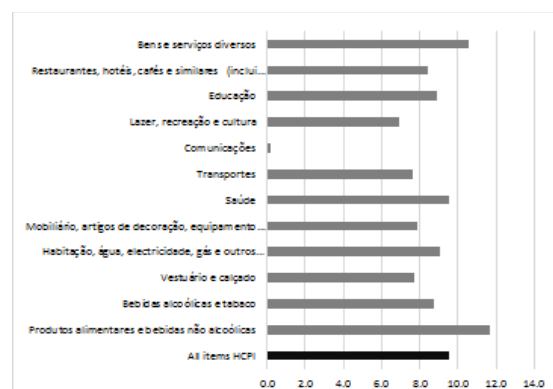
Fonte: INE

**Gráfico 20: Produtos de Maior Contribuição para inflação Acumulada em Março, 2016 (pp).**



Fonte: INE

**Gráfico 22: Inflação média trimestral por divisões (2010=100)**



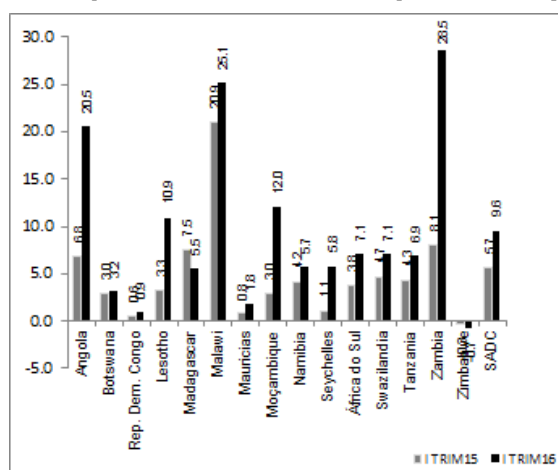
Fonte: SADC

## 6.2 Índice de Preços Harmonizado da SADC (HIPC)

A variação média trimestral da região da SADC, medida pela variação do Índice de Preços Harmonizado situou-se face ao trimestre anterior na ordem de 8,2%. A divisão de Alimentação e Bebidas não alcoólicas registou um aumento na ordem de 14,1%.

Relativamente ao período homólogo de 2015, os Países da SADC registaram em média uma inflação de 12,0%, tendo a Divisão de alimentação e bebidas não alcoólicas registado um aumento destes, na ordem de 18,8%.

**Gráfico 21: Evolução da Inflação da SADC por Estados-Membros (2010= 100)**

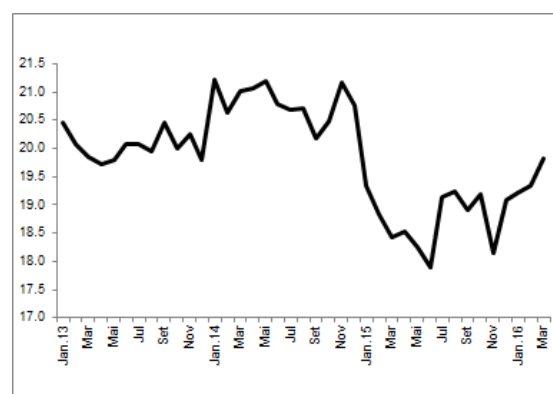


Fonte: SADC

## 6.3 Taxas de Juros

As taxas de juro das operações activas no primeiro trimestre de 2016 fixaram-se em média em 19,46%, mais 0,65pp que as cobradas no último trimestre de 2015.

**Gráfico 23: Evolução da taxa de juro Activa (1 ano)**

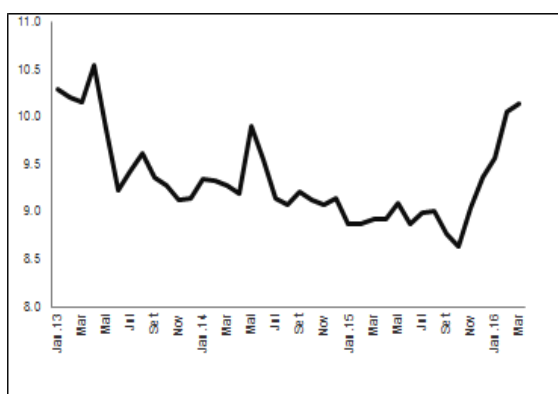


Fonte: BM

As taxas de juros das operações passivas fixaram-se em média em 9,92%, mais 0,90pp que as cobradas no trimestre passado.

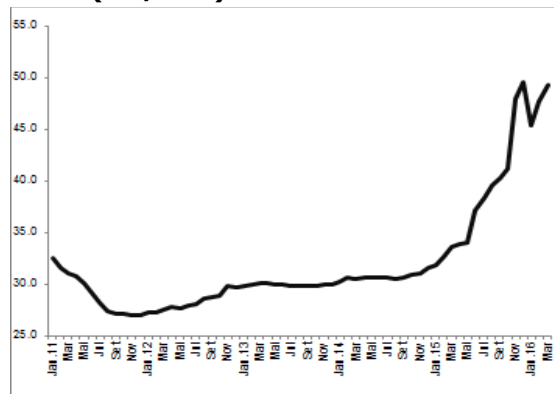
Neste mesmo período o *spread* bancário fixou-se em 9,54%.

**Gráfico 24: Evolução da taxa de juro Passiva (1 ano)**



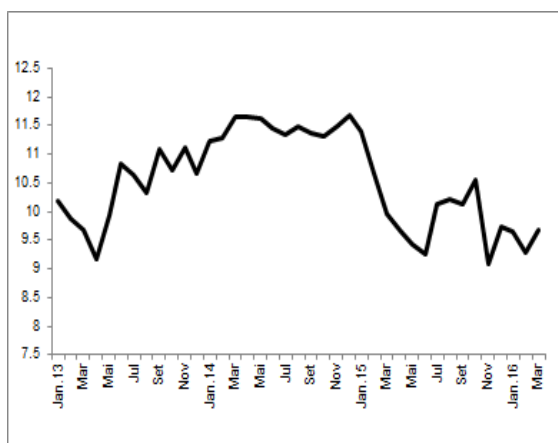
Fonte: BM

**Gráfico 26: Evolução do câmbio médio do Dólar (MT/USD)**



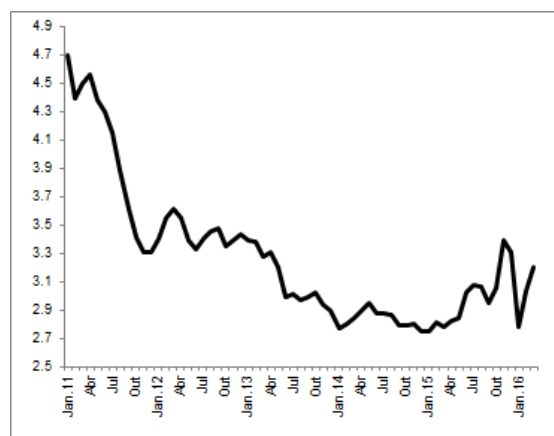
Fonte: BM

**Gráfico 25: Evolução do *spread* bancário (1 ano)**



Fonte: BM

**Gráfico 27: Evolução do câmbio médio do Rand (MT/ZAR)**

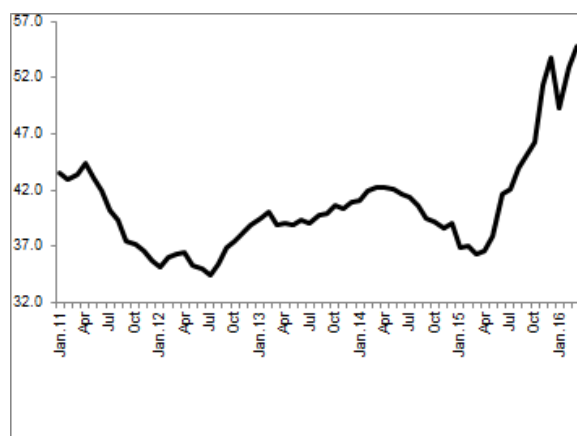


Fonte: BM

## 6.4 Taxas de Câmbio

As taxas de câmbio referentes ao primeiro trimestre de 2016, quando comparadas às do último trimestre de 2015, indicam uma tendência geral de depreciação do Metical face às principais moedas (Dólar americano e Euro) e uma ligeira apreciação face ao Rand. Neste período o Rand foi transaccionado em média a 3,00MT/ZAR, o Dólar americano a 47,43MT/USD e o Euro a 52,31MT/EUR. Refira-se que no trimestre anterior, o Rand era transacionado a 3,25MT/ZAR, O Dólar americano a 46,17MT/USD e o Euro a 50,46MT/EUR.

**Gráfico 28: Evolução do câmbio médio do Euro (MT/EUR)**



Fonte: BM

## 6.5 Receitas do Estado

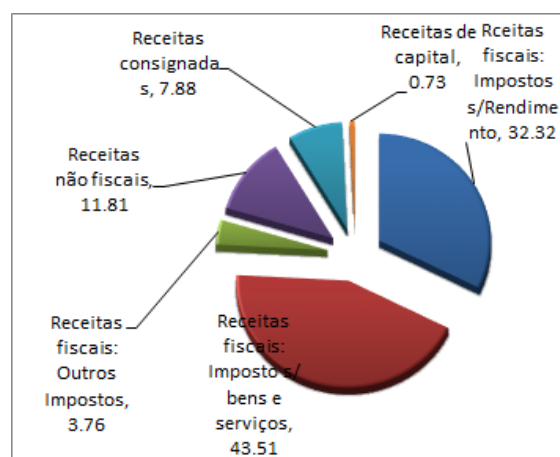
Ao longo do primeiro trimestre de 2016, o Estado arrecadou cerca de 32,8 mil milhões de Meticais em receitas, o que correspondente a um aumento em 5,9% comparativamente ao período homólogo de 2015. Relativamente ao trimestre anterior, as receitas baixaram em cerca de 20,1%.

Nas receitas fiscais, os montantes arrecadados aumentaram comparativamente ao período homólogo de 2015, na ordem de 0,6%.

A rubrica das Receitas não fiscais também registou um incremento no período em análise comparativamente ao período homólogo na ordem de 294,6%.

As receitas Consignadas aumentaram nesse mesmo período na ordem de 25,2%.

**Gráfico 209: Estrutura percentual das Receitas do Estado (Janeiro – Março, 2016)**



Fonte: AT; DNO/REOE, JAN-DEZEMBRO, 2015.

## Fontes:

Direcção Nacional do Orçamento (2015), Relatório de Execução Orçamental do Estado, Janeiro-Março, 2015. Maputo;

IMF (2015), *Commodity Market Monthly, Research Department*, Washington DC (January, February, March, April);

IMF (2015), *Commodity Price Outlook & Risks, Research Department*, Washington DC, April;

IMF (2015), *World Economic Outlook*. Washington DC, April.

INE (2015), Contas Nacionais Preliminares, Março/2015, Maputo;

INE (2015), Índice de Preços no Consumidor – Moçambique, Março/2015, Maputo;

SADC (2015), *Harmonized Consumer Price Indices (HCPI) March*, news release nº. 43

Statistic South Africa (2015), Consumer price index- January, February, March -, April, Statistical Release P0141;

Statistic South Africa (2015), *Quarterly Labour Force Survey*, Quarter 1, 2015 – May, Statistical release P0211;

Statistic South Africa (2015) *Gross Domestic Product, first quarter 2015 – May*, Statistical Release P0441;

World Bank (2014) *The Economic Impact of Ebola Epidemic: Short and Medium term estimates for West Africa*, Washington DC: World Bank (October).

World Bank (2015), *Global Economic Prospects: Having Fiscal Space and Using it*. January 2015, Washington DC: World Bank;

## Sites de dados:

Banco de Moçambique: <http://www.bancomoc.mz>

*Bureau of Economic Analysis*, US (BEA): <http://www.bea.gov/>

*Bureau of Labour Statistics*, U.S: <http://www.bls.gov/>

Direcção Nacional do Orçamento: <http://www.dno.gov.mz/>

*Eurostat*: <http://epp.eurostat.ec.europa.eu/portal/page/portal/eurostat/home/>

Instituto Nacional de Estatística: <http://www.ine.gov.mz/>

*International Monetary Fund (IMF)*: <http://www.imf.org/>

Ministério da Economia e Finanças: <http://www.mf.gov.mz/>

SADC: <http://www.sadc.int/>

*Statistics South Africa*: <http://www.sastat.gov.za>

*Trading Economics*: <http://www.tradingeconomics.com/>

*UN Food and Alimentation Organization*: <http://www.fao.org/>

*World Bank*: <http://www.worldbank.org/>

## **Anexos**

Anexo 1 - Enquadramento Externo

	Unidade	Início da Série	Mínimo	Máximo	Ano	Trimestres						2014			2015						2016													
						Valor	Data	Valor	Data	2013	2014	2015	IV-14	I-15	II-15	IV-15	I-16	Out	Nov	Dez	Jan	Fev	Mar	Abr	Mai	Jun	Jul	Aug	Set	Out	Nov	Dez	Jan	Fev
<b>Câmbios</b>																																		
Taxa de câmbio MT/USD		Jan-07	23,92	Jan-08	36,5	Aug-10	29,9	30,7	38,3	31,2	32,7	35,0	39,3	50,5	45,2	30,9	31,0	31,6	31,8	32,6	33,5	33,8	34,0	37,1	38,3	39,5	40,2	41,2	47,9	49,5	42	46,2	46,9	
Taxa de câmbio MT/EUR		Jan-07	30,94	Nov-08	49,9	Out-10	39,7	40,8	42,4	38,9	36,8	38,7	43,7	46,2	42,3	39,1	38,7	39	36,9	37,0	36,3	36,5	37,9	41,6	42,1	44,0	45,1	46,3	50,4	53,8	34	43	50,6	
Taxa de câmbio MT/ZAR		Jan-07	2,41	Nov-08	5,2	Out-10	3,1	2,8	3,0	2,8	2,8	2,9	3,0	3,3	8,0	2,8	2,8	2,75	2,8	2,8	2,78	2,8	2,8	3,0	3,1	3,1	3,0	3,1	3,4	3,3	1,1	7,83	15,1	
<b>Preços de Commodities (2005 = 100)</b>																																		
Índice Geral de preços de Commodities	mm12m/mm3m/vh/%	Jan-10	142,4	Feb-10	210,1	Abr-11	-1,6	-6,3	35,3	-20,0	-35,5	-33,6	-38,6	-33,3	-0,2	-13,6	-17,4	-29,0	-36,3	-34,0	-36,1	-35,2	-32,2	-33,6	-36,7	-40,5	-38,5	-34,3	-34,3	-30,9	-28	-24,4	-18	
Índice de preços de mat.-primas s/roel	mm12m/mm3m/vh/%	Jan-10	147,8	Feb-10	205,8	Abr-11	-1,3	-4,0	-17,5	-7,5	-14,9	-17,8	-18,5	-19,1	-0,1	-8,4	-6,1	-9,8	-11,7	-14,6	-18,1	-19,6	-17,3	-16,1	-18,0	-19,6	-18,0	-17,4	-20,7	-19,2	-17	-11,7	-7,6	
Índice de preços de mat.-primas industriais	mm12m/mm3m/vh/%	Jan-10	134,5	Feb-10	217,1	Abr-11	-2,3	-6,0	-19,5	-10,2	-15,5	-10,2	-23,4	-24,0	-0,2	-8,2	-9,0	-13,5	-15,3	-15,2	-15,8	-17,4	-13,7	-15,1	-22,7	-25,2	-22,4	-21,6	-25,8	-24,5	-22	-16,6	-15	
Índice de preços de mat.-primas agrícolas	mm12m/mm3m/vh/%	Jan-10	112,6	Jun-13	171,4	Abr-11	1,4	1,8	-13,5	-3,9	-8,3	-10,6	-17,2	-17,5	-0,2	-0,6	-3,6	-7,3	-6,4	-6,8	-11,6	-11,5	-11,3	-10,9	-15,5	-18,5	-17,7	-17,0	-16,7	-16,9	-16	-23	-19	
Índice de preços de mat.-primas metais	mm12m/mm3m/vh/%	Jan-10	169,7	Jun-13	256,2	Feb-11	-4,2	-10,3	-23,1	-13,8	-19,7	-18,0	-27,2	-28,1	-0,2	-12,3	-12,0	-17,0	-20,4	-20,2	-18,4	-21,1	-15,2	-17,7	-27,0	-29,1	-25,3	-24,8	-30,2	-29,4	-26	-15,5	-12	
Fuel (energy) Index	mm12m/mm3m/vh/%	Jan-10	139,3	Jun-13	217,0	Mar-12	-1,8	-7,5	-44,9	-26,4	-46,0	-41,5	-48,8	-42,3	-0,3	-17,2	-23,1	-38,6	-48,8	-43,9	-45,4	-43,4	-39,9	-42,2	-46,1	-51,3	-49,2	-43,8	-42,8	-39,5	-37	-34,2	-27	
<b>Índice Preços no Consumidor (Inflação)</b>																																		
Índice de preços no consumidor EUA	mm12m/mm3m/vh/%	Jun-05	-3,1	Jul-09	6,8	Jul-08	1,5	0,8	0,2	1,3	-0,1	0,0	0,2	0,7	1,1	1,7	1,3	0,8	-0,1	0,0	-0,1	-0,2	0,0	0,1	0,2	0,0	0,2	0,0	0,2	0,5	0,7	1,4	1	0,9
Índice de preços no consumidor Japão	mm12m/mm3m/vh/%	Jan-00	-1,3	2009	1,4	2008	0,5	2,4	0,8	2,6	2,3	0,5	0,1	0,2	0,1	2,9	2,4	2,4	2,2	2,3	0,6	0,5	0,4	0,2	0,2	0,0	0,3	0,3	0,2	0	0,3	-0,1	0	
Índice de preços no consumidor Zona Euro	mm12m/mm3m/vh/%	Jan-96	-0,6	Jul-09	4,0	Jul-08	1,4	-0,2	0,0	0,2	-0,3	0,2	0,1	0,2	0,0	0,4	0,3	-0,2	-0,3	-0,1	0,0	0,3	0,2	0,2	0,1	-0,1	0,1	0,2	0,2	0,3	-0,2	0	0	
Índice de preços no consumidor Área Euro	mm12m/mm3m/vh/%	Jan-11	4,9	Jun-14	7,3	set-14	6,1	6,4	9,0	6,5	7,7	8,5	9,5	10,7	10,2	6,6	6,6	6,4	7,1	7,7	8,1	8,2	8,5	8,9	9,6	9,5	9,9	10,5	10,7	11	10,4	9,39	9,8	
Índice de preços no consumidor Rússia	mm12m/mm3m/vh/%	Jan-11	3,6	abr-14	9,6	Jan-14	6,7	11,4	15,6	9,6	16,2	15,8	15,4	9,8	8,4	8,3	9,1	11,4	15,0	16,7	16,9	16,4	15,8	15,3	15,6	15,8	15,7	15,6	15	12,9	9,8	8,1	7,3	
Índice de preços no consumidor Índia	mm12m/mm3m/vh/%	Abr-12	5,5	out-14	11,2	nov-14	10,8	5,0	4,9	5,0	5,2	5,1	4,9	5,7	5,3	5,2	5,4	5,2	4,9	5,4	5,3	4,9	5,0	5,4	3,7	3,7	4,4	5	5,4	5,6	5,7	5,26	4,83	
Índice de preços no consumidor China	mm12m/mm3m/vh/%	Jan-96	-1,4	Jul-09	8,3	abr-01	3,0	2,0	1,5	1,5	1,2	1,4	1,7	1,8	2,1	0,8	1,4	1,4	1,5	1,4	1,5	1,2	1,40	1,6	2,0	1,6	1,3	1,5	1,6	1,8	2,3	2,3	2,3	
Índice de preços no consumidor RSA	mm12m/mm3m/vh/%	Jan-02	-2,0	Jan-04	12,5	Jan-03	5,7	6,1	4,6	5,7	4,1	4,6	4,7	5,2	6,5	4,4	3,9	4,0	4,4	3,9	4,0	4,5	4,6	4,7	5,0	4,6	4,7	4,8	5,2	6,2	7,0	6,3	6,3	
<b>Taxa de Desemprego</b>																																		
EUA	%	2000.I	4,6	2006.I	9,6	2010.III	7,4	6,1	5,3	5,7	5,6	5,6	5,4	5,0	5,0	5,7	5,5	5,5	5,4	5,5	5,5	5,4	5,5	5,3	5,3	5,1	5,1	5	5	5	4,9	5	5	
Zona Euro	%	2005.I	7,2	2007.III	12,1	2013.I	12,0	11,5	10,9	11,5	11,2	11,2	11,1	10,4	10,3	11,3	11,2	11,2	11,2	11,2	11,1	11,1	11,1	11,0	10,9	10,8	10,6	10,5	10,4	10	10,4	10,2	10,2	
Japão	%	2000.I	3,6	2007.III	5,5	2009.III	4,0	3,6	3,4	3,5	3,5	3,5	3,3	3,3	3,2	3,6	3,5	3,4	3,6	3,5	3,4	3,3	3,3	3,4	3,4	3,3	3,4	3,3	3,3	3,2	3,3	3,2	3,2	
Brazil	%	2011.I	4,7	2013.IV	6,3	2011.I	5,3	4,9	6,9	4,8	5,8	5,8	6,7	6,9	10,2	5,3	5,9	6,2	5,3	5,9	6,2	6,4	6,7	6,9	7,5	7,6	7,9	7,5	6,9	9,5	10,2	10,9	10,9	
Rússia	%	2011.I	4,9	2014.III	7,5	2011.I	5,5	5,2	5,6	5,1	5,7	5,7	5,6	5,8	5,8	5,9	5,5	5,8	5,9	5,8	5,9	5,8	5,6	5,4	5,3	5,2	5,5	5,8	5,8	5,8	5,8	6	6	
China	%	2011.I	4,0	2013.III	4,3	2011.I	4,1	4,1	4,1	4,1	4,1	4,1	4,0	4,1	4,0	4,1	4,1	4,1	4,1	4,1	4,1	4,1	4,1	4,1	4,1	4,1	4,1	4,1	4,1	4,1	4,1	4,1	4,1	
RSA	%	2009.I	23,5	2009.I	25,6	2013.II	24,7	25,3	24,3	26,4	26,4	25,0	25,0	25,6	25,6	25,6	25,6	25,6	25,6	25,6	25,6	25,6	25,6	25,6	25,6	25,6	25,6	25,6	25,6	25,6	25,6	25,6	25,6	
<b>ontas Nacionais - Produto Interno Bruto (PIB)</b>																																		
EUA	Q/Q(%)	2000	-4,1	2009.II	5,3	2000.II	2,2	2,4	1,8	2,1	0,6	0,6	3,7	0,7	0,8	0,8	0,8	0,8	0,8	0,8	0,8	0,8	0,8	0,8	0,8	0,8	0,8	0,8	0,8	0,8	0,8	0,8	0,8	
Zona Euro	Q/Q(%)	2000	-5,5	2009.I	4,4	2000.II	-0,4	0,8	1,5	0,4	0,4	0,4	1,2	0,3	0,5	0,5	0,5	0,5	0,5	0,5	0,5	0,5	0,5	0,5	0,5	0,5	0,5	0,5	0,5	0,5	0,5	0,5	0,5	
Japão	Q/Q(%)	2000	-9,2	2009.I	5,8	2010.III	1,7	0,2	0,5	0,3	1,0	1,0	-0,3	-0,4	0,4	0,4	0,4	0,4	0,4	0,4	0,4	0,4	0,4	0,4	0,4	0,4	0,4	0,4	0,4	0,4	0,4	0,4	0,4	
Brazil	Q/Q(%)	2011	-0,9	2014.III	3,5	2013.II	3,0	0,1	-4,3	0,3	-0,2	-0,2	1,9	1,4	1,4	1,4	1,4	1,4	1,4	1,4	1,4	1,4	1,4	1,4	1,4	1,4	1,4	1,4	1,4	1,4	1,4	1,4	1,4	
Rússia	Y/Y(%)	2011	0,7	2014.III	4,9	2011.II	3,4	0,6	-3,8	0,4	-1,9	-1,9	4,4	0,6	0,6	0,6	0,6	0,6	0,6	0,6	0,6	0,6	0,6	0,6	0,6	0,6	0,6	0,6	0,6	0,6	0,6	0,6	0,6	
Índia	Y/Y(%)	2000	3,9	2001	11,2	2010	5,7	5,6	7,3	6,6	7,5	7,5	1,6	1,7	1,7	1,7	1,7	1,7	1,7	1,7	1,7	1,7	1,7	1,7	1,7	1,7	1,7	1,7	1,7	1,7	1,7	1,7	1,7	
China	Y/Y(%)	2000	7,4	2014	14,2	2007	8,0	7,4	6,8	7,3	7,0	7,0	7,0	1,6	1,1	1,1	1,1	1,1	1,1	1,1	1,1	1,1	1,1	1,1	1,1	1,1	1,1	1,1	1,1	1,1	1,1	1,1	1,1	
RSA	Y/Y(%)	2000	-1,5	2009	5,6	2006	2,8	1,5	1,3	2,1	2,1	2,1	1,3	0,4	0,4	0,4	0,4	0,4	0,4	0,4	0,4	0,4	0,4	0,4	0,4	0,4	0,4	0,4	0,4	0,4	0,4	0,4	0,4	

## Anexo 2 - Actividade Económica

	Unidade	Início da Série	Mínimo		Máximo		Ano												2014												2015			2016		
			Valor	Data	Valor	Data	2013	2014	2015	IV-14	I-15	II-15	III-15	IV-15	I-16	Out	Nov	Dez	Jan	Fev	Mar	Abr	Mai	Jun	Jul	Ago	Set	Out	Nov	Dez	Jan	Fev	Mar			
Consumo de Energia Elétrica																																				
Total	tv/h/ha/(mm2)/(v/m)/%	jan/07	0,92	fev/09	23,96	out/08	12,98	7,68	9,15	8,2	6,4	8,2	9,2	7,0	49,8	7,4	4,5	12,4	2,0	7,8	5,7	6,5	8,9	9,3	6,6	11,0	9,9	10,7	4,5	6,1	6,3	9,5	8,6			
Baixa	tv/h/ha/(mm2)/(v/m)/%	jan/07	5,12	jun/08	22,16	mai/12	16,40	7,91	7,17	10,5	9,1	7,9	10,7	4,9	-80,9	8,1	8,0	14,9	4,0	7,9	5,4	8,5	8,3	6,8	6,1	13,0	13,1	11,4	-1,0	4,5	7,6	14,3	9,7			
Média	tv/h/ha/(mm2)/(v/m)/%	jan/07	-22,80	mar/14	40,96	dez/08	2,18	2,25	21,90	-2,8	-0,8	13,6	2,8	15,8	-9,8	1,2	-10,3	1,3	6,8	22,8	32,1	1,1	11,5	30,4	12,8	5,0	-7,7	13,3	24,0	10,7	-4,7	-10,3	-15,2			
Alta	tv/h/ha/(mm2)/(v/m)/%	jan/07	-40,44	out/10	110,84	12 jan/08	22,74	19,72	-5,96	22,9	9,2	-0,8	14,1	1,0	84,5	18,3	24,3	29,8	-84,7	-29,5	-40,7	7,9	7,4	-17,1	-1,9	13,1	31,1	2,8	-4,7	5,1	44,2	60,3	88,9			
Transportes Ferroviários																																				
Passeiros	tv/h/ha/(mm2)/(v/m)/%	jan/06	-49,0	set/07	99,7	jul/08	-11,9	13,5	5,6	14,9	10,7	-9,4	13,2	25,7	23,6	13,3	25,0	7,9	28,8	10,0	-3,5	-5,0	-5,3	-17,6	-7,2	-5,6	2,9	33,4	30,0	14,6	3,9	32,7	37,4			
Carga	tv/h/ha/(mm2)/(v/m)/%	jan/06	-46,7	mar/13	150,4	mar/14	7,3	19,0	-6,2	10,0	1,9	10,7	6,4	-20,2	-29,5	-2,9	19,6	15,5	-2,8	14,2	-2,7	27,9	8,7	0,0	-9,9	-14,8	-12,0	-9,2	-33,7	-27,9	-37,8	-27,3	-22,9			
Transporte aéreo																																				
Passeiros	tv/h/ha/(mm2)/(v/m)/%	jan/06	-18,6	set/09	33,3	out/10	15,4	11,0	-	3,7	3,0	-9,1	-8,4	-13,9	-	-3,3	6,6	7,6	8,8	3,8	-3,5	-5,1	-4,1	-13,8	-13,2	-16,2	6,6	1,7	-16,9	-16,9	-24,2	-9,3	-			
Carga	tv/h/ha/(mm2)/(v/m)/%	jan/06	-36,0	mai/10	33,7	set/11	13,4	-0,6	-	-14,5	10,2	-3,8	-1,6	7,2	-	-4,7	-19,0	-18,2	2,6	29,4	6,7	8,6	-6,7	-11,5	-8,4	7,5	-2,7	8,6	-10,6	18,5	-24,3	-11,5	-			
Movimento de Hospedes																																				
Hospedes Totais	tv/h/ha/(mm2)/(v/m)/%	19/ 2004	-29,3	nov/11	23,3	jan/11	4,9	1,7	1,4	4,5	5,1	17,18	-6,64	-8,34	-8,85	-1,2	8,4	6,2	3,5	7,5	4,2	23,1	-3,2	35,9	4,6	3,3	-6,6	-3,1	-10,2	-11,2	6,7	-15,3	-15,9			
Nacionais	tv/h/ha/(mm2)/(v/m)/%	19/ 2004	-26,9	jan/12	18,2	mar/13	1,8	3,1	-2,5	3,9	-1,0	7,11	-8,94	-6,86	-4,86	-2,1	13,8	0,2	0,5	-5,1	2,0	11,2	-0,3	11,1	-1,1	-5,8	-8,9	-3,9	-51,1	12,2	7,4	-11,6	-5,5			
Estrangeiros	tv/h/ha/(mm2)/(v/m)/%	19/ 2004	-47,0	nov/11	48,2	fev/11	8,2	0,3	5,2	5,0	11,2	27,49	-4,37	-10,96	-12,44	-0,4	3,1	12,0	6,7	21,8	0,0	34,2	-5,9	67,3	10,6	13,2	-4,4	-2,4	-4,9	-21,8	6,0	-18,5	-21,1			
Dormidas																																				
Totais	tv/h/ha/(mm2)/(v/m)/%	jan/01	-32,5	fev/12	105,7	abr/04	0,2	1,6	-5,3	4,2	6,7	-9,29	-7,72	-5,78	-14,40	3,4	7,3	2,2	8,7	11,4	0,7	1,1	13,5	-10,0	-11,0	-9,6	-2,1	-7,1	-11,5	-10,6	-5,8	-21,9	-14,8			
Nacionais	tv/h/ha/(mm2)/(v/m)/%	jan/01	-32,4	fev/12	44,8	ago/04	-2,2	1,2	-2,9	4,0	4,0	-4,97	-4,20	-5,95	-14,73	3,0	10,2	-0,9	10,7	-2,6	4,6	-18,2	-22,8	-12,9	-2,4	-9,6	-0,2	-3,2	-13,5	-0,6	-9,8	-18,3	-18,2			
Estrangeiros	tv/h/ha/(mm2)/(v/m)/%	jan/01	-32,6	fev/12	172,1	abr/04	2,7	2,0	-7,7	4,4	9,6	-13,72	-11,03	-13,49	-14,07	9,9	4,3	5,0	6,6	28,1	-2,7	-8,4	1,6	-18,1	-18,4	-9,6	-4,0	-10,8	-9,4	-19,6	-1,3	-25,2	-13,5			
Produto Interno Bruto Por Ramos de Atividade e por Trimestre a																																				
Produtos Constantes de 2009 (dados ajustados a sazonalidade)																																				
Preços Constantes de 2009																																				
PIB a preços de mercado																																				
Agricultura	tv/h/ha/bd/%	19/ 2000	-2,8	29/2010	8,17	19/2011	7,3	7,4	-	-0,1	4,4	2,4	1,7	-1,2	1,8	-	-	-	-	-	-	-	-	-	-	-	-	-	-	-	-	-	-			
Pecuária	tv/h/ha/bd/%	19/ 2000	-6,9	19/2012	12,7	19/2008	3,5	6,4	-	1,7	9,5	-0,4	-0,8	-0,6	2,5	-	-	-	-	-	-	-	-	-	-	-	-	-	-	-	-	-	-	-		
Pescas	tv/h/ha/bd/%	19/ 2000	-6,6	29/2009	17,1	19/2010	4,0	5,3	-	3,5	31,9	22,3	2,6	-55,0	94,6	-	-	-	-	-	-	-	-	-	-	-	-	-	-	-	-	-	-	-		
Indústria Extractiva Mineira	tv/h/ha/bd/%	19/ 2000	-30,4	29/2003	49,9	49/2011	15,7	13,0	-	4,0	-15,1	12,4	16,9	-11,7	-3,2	-	-	-	-	-	-	-	-	-	-	-	-	-	-	-	-	-	-	-		
Indústria Transformadora	tv/h/ha/bd/%	19/ 2000	-23,5	49/2001	12,3	49/2008	2,1	11,3	-	-8,1	8,4	0,3	9,6	-3,1	3,1	-	-	-	-	-	-	-	-	-	-	-	-	-	-	-	-	-	-	-		
Electricidade e Água	tv/h/ha/bd/%	19/ 2000	-28,9	29/2000	24,5	39/2011	5,5	7,1	-	-4,0	7,1	1,2	2,2	0,9	4,6	-	-	-	-	-	-	-	-	-	-	-	-	-	-	-	-	-	-	-		
Construção	tv/h/ha/bd/%	19/ 2000	-26,3	29/2014	57,9	49/2009	10,0	10,5	-	-8,5	11,1	4,7	-1,3	-0,5	7,8	-	-	-	-	-	-	-	-	-	-	-	-	-	-	-	-	-	-	-		
Comércio	tv/h/ha/bd/%	19/ 2000	-22,3	49/2011	29,0	49/2007	5,1	7,3	-	-0,5	10,4	2,9	-0,5	0,9	3,9	-	-	-	-	-	-	-	-	-	-	-	-	-	-	-	-	-	-	-		
Serviços	tv/h/ha/bd/%	19/ 2000	-13,8	19/2012	16,6	49/2009	9,9	3,5	-	4,9	6,3	-1,8	-7,5	12,5	8,0	-	-	-	-	-	-	-	-	-	-	-	-	-	-	-	-	-	-	-		
Hoteis e Restaurantes	tv/h/ha/bd/%	19/ 2000	-3,0	29/2011	6,5	48/2009	8,4	4,6	-	0,7	5,4	3,4	0,8	0,7	0,2	-	-	-	-	-	-	-	-	-	-	-	-	-	-	-	-	-	-	-		
Transporte e Comunicações	tv/h/ha/bd/%	19/ 2000	-16,2	29/2007	49,8	19/2009	32,2	29,6	-	-0,1	9,0	1,8	0,0	3,9	5,4	-	-	-	-	-	-	-	-	-	-	-	-	-	-	-	-	-	-	-		
Serviços Financeiros	tv/h/ha/bd/%	19/ 2000	-3,4	29/2007	4,9	49/2009	6,4	1,2	-	0,6	4,0	1,6	1,1	0,5	0,0	-	-	-	-	-	-	-	-	-	-	-	-	-	-	-	-	-	-	-		
Alug. Imo. Serv. Prest. Emp.	tv/h/ha/bd/%	19/ 2000	-10,9	29/2007	18,3	19/2011	10,4	12,2	-	2,9	4,7	4,9	6,0	4,4	-3,0	-	-	-	-	-	-	-	-	-	-	-	-	-	-	-	-	-	-	-		
Administração Pública	tv/h/ha/bd/%	19/ 2000	-3,9	29/2010	7,9	49/2009	10,2	6,2	-	0,9	4,1	2,4	2,7	3,0	-4,2	-	-	-	-	-	-	-	-	-	-	-	-	-	-	-	-	-	-	-		
Educação	tv/h/ha/bd/%	19/ 2000	-2,7	29/2010	6,2	49/2007	7,5	6,2	-	2,6	2,0	1,9	1,9	2,0	1,9	-	-	-	-	-	-	-	-	-	-	-	-	-	-	-	-	-	-	-		
Saúde e Acção Social	tv/h/ha/bd/%	19/ 2000	-3,4	29/2007	4,5	49/2007	4,8	0,9	-	0,3	2,9	1,2	0,8	0,4	0,0	-	-	-	-	-	-	-	-	-	-	-	-	-	-	-	-	-	-	-		
Outros Serviços	tv/h/ha/bd/%	19/ 2000	-3,4	29/2011	44,1	39/2008	33,8	37,5	-	3,7	9,6	-1,1	9,7	13,1	2,1	-	-	-	-	-	-	-	-	-	-	-	-	-	-	-	-	-	-	-		
SIFM	tv/h/ha/bd/%	19/ 2000	-3,2	29/2010	8,0	19/2011	6,8	7,3	-	-0,1	6,6	2,5	1,8	-1,2	1,8	-	-	-	-	-	-	-	-	-	-	-	-	-	-	-	-	-	-	-		
Valor Acrescentado	tv/h/ha/bd/%	19/ 2000	-8,7	19/2008	27,6	49/2007	13,9	7,7	-	-0,3	-15,3	1,0	1,2	-1,1	2,4	-	-	-	-	-	-	-	-	-	-	-	-	-	-	-	-	-	-	-		
Imposto sobre Produtos	tv/h/ha/bd/%	19/ 2000																																		



### Anexo 3 – Procura Interna

	Unidade	Início da Série		Mínimo		Máximo		Ano				Trimestres				2015												2016					
				Valor	Data	Valor	Data	2013	2014	2015	IV -14	I -15	II -15	III -15	IV -15	I -16	Jan	Fev	Mar	Abr	Mai	Jun	Jul	Ago	Set	Out	Nov	Dez	Jan	Fev	Mar		
CONSUMO PRIVADO																																	
Cerveja nacional	tvhnm12m/nm3m/vnm%	Jan-06	-57.5	Nov-07	156.0	Nov-08	3.5	0.4	20.63	11.2	36.3	20.9	20.0	10.597	-0.463	33.1	28.5	48.5	40.2	22.4	4.4	46.3	16.4	5.3	6.8	16.7	8.8	9.6	3.3	-15.5			
Cerveja importada	tvhnm12m/nm3m/vnm%	Jan-06	-90.2	fev-07	4187.5	Jul-11	231.6	57.6	0.415	36.5	71.2	-12.7	-40.2	10.565	2.221	80.6	58.6	74.2	30.9	-4.6	-37.5	-27.8	-55.5	-34.6	42.2	28.8	-36.8	-37.0	80.4	-22.2			
Medicamentos importados	tvhnm12m/nm3m/vnm%	Jan-06	-92.1	Nov-12	1247.7	Nov-11	178.3	4.6	92.29	-62.9	148.4	18.8	119.3	89.64	-17.23	212.7	74.8	188.0	111.6	-4.6	5.7	-70.4	554.0	486.6	130.5	88.6	35.7	-28.5	18.2	-33.5			
Gasolina Importada	tvhnm12m/nm3m/vnm%	Jan-06	-87.8	Aug-10	899.9	Aug-11	21.5	0.7	-39.7	43.9	11.3	-55.0	-28.1	-52.62	-9.707	-29.0	162.8	13.9	44.4	-73.2	-17.8	-95.9	77.6	-19.3	-17.2	-59.7	-93.1	20.0	-27.7	-29.8			
Gasóleo importado	tvhnm12m/nm3m/vnm%	Jan-06	-81.9	Dec-07	929.1	Feb-10	11.8	8.2	-52.3	41.0	-39.8	-52.8	-30.4	-73.97	-4.242	-38.6	-37.6	44.7	-38.0	-41.6	-66.1	-65.9	17.1	-38.7	-31.6	-90.6	-92.0	-21.6	25.3	-4.9			
Volume de negócios da restauração	tvhnm12m/nm3m/vnm%	Jan-06	-14.3	abr/11	177.8	Jan-08	3.8	8.0	14.86	2.0	37.0	36.3	36.2	47.751	5.339	45.6	27.5	37.3	14.6	47.3	51.6	38.2	31.2	39.6	48.7	40.5	54.3	-0.7	13.5	4.5			
volume de negócios do comércio	tvhnm12m/nm3m/vnm%	Jan-06	-10.5	out/12	227.4	Jan-10	3.5	-0.3	5.366	-10.9	-3.4	-9.0	2.4	33.773	17.23	-4.9	-2.8	-2.6	-4.8	-11.7	-10.3	3.3	2.7	1.2	58.4	21.9	27.8	23.4	16.0	12.5			
INVESTIMENTO																																	
Importação de Veículos	tvhnm12m/nm3m/vnm%	Jan-06	-74.6	Sep-12	399.7	Sep-13	43.2	11.5	-11.6	-1.4	18.2	2.2	-23.99	-31.24	-41.61	19.4	11.9	22.2	7.3	-3.3	2.8	-0.2	-28.0	-43.4	-33.8	-9.4	-49.1	-39.9	-30.7	-50.9			
Produção nacional de cimento	tvhnm12m/nm3m/vnm%	Jan-06	-39.1	Oct-13	75.9	Oct-09	-7.6	35.8	0.065	42.5	7.4	1.1	-10.9	5.0359	24.08	-2.2	13.1	10.8	2.7	-3.1	3.6	-6.5	-17.6	-8.4	-0.8	-2.6	21.7	46.0	32.1	0.6			
Importação de Cimento	tvhnm12m/nm3m/vnm%	Jan-06	-99.9	Sep-07	318731.8	Sep-08	220.5	-27.1	5.843	-80.0	23.0	59.557	-43.85	19.685	5.519	42.0	19.3	11.2	5.8	62.7	160.6	-8.3	-62.7	-64.3	-72.0	107.6	-92.7	-18.0	33.1	-46.3			
Produção de Alumínio	tvhnm12m/nm3m/vnm%	Jan-15	-16.7	Jun-13	24.8	Jun-12	-2.82	0.94	-1.05	-0.4	-0.7	-1.2	-2.5	0.2725	1.986	-3.0	0.0	1.0	-1.3	-1.7	-0.5	-2.5	-4.2	-0.8	-0.4	0.2	1.1	1.2	4.7	0.4			
Importação de equipamento	tvhnm12m/nm3m/vnm%	Jan-06	-73.2	Jun-11	739.4	Apr-13	20.5	30.5	-14.8	-3.0	-16.3	-13.2	-4.712	-25.6	-13.2	-31.9	-8.0	-9.5	-25.2	-19.7	6.6	-4.5	-4.4	-5.3	-16.9	-34.7	-23.1	53.6	-22.8	-48.1			
Parque de veículos ligeiros	Tva%	1998	-87.0	2012	23.1	1999	...	...	...	...	...	...	...	...	...	...	...	...	...	...	...	...	...	...	...	...	...	...	...	...	...	...	...
Parque de veículos pesados	Tva%	1998	-89.1	2002	984.2	2003	...	...	...	...	...	...	...	...	...	...	...	...	...	...	...	...	...	...	...	...	...	...	...	...	...	...	...

## Anexo 4 – procura externa

	Unidade	Início da Série	Mínimo		Máximo	Ano		Trimestres								Mês																	
			Valor	Data		2013	2014	2015	IV-14	I-15	II-15	III-15	IV-15	I-16	2014				2015														
															Out	Nov	Dez	Jan	Fev	Mar	Abr	Mai	Jun	Jul	Aug	Sep	Out	Nov	Dez	Jan	Fev	Mar	
Comércio Externo (Bens)																																	
Valor das Exportações	vlmm/2mm3mi/v%	Jan-09	-320	Apr-12	1612	Mar-11	83	167	-319	390	-12	-24	-454	-544	-205	405	199	535	-77	276	-146	73	-432	275	-550	-346	-472	-526	-352	-682	203	-386	-310
Valor das Importações	vlmm/2mm3mi/v%	Jan-09	-482	Sep-12	2946	Sep-13	324	-134	-96	-74	144	170	-91	-279	-383	-50	-66	-105	-42	24	434	749	55	-205	-293	-78	134	-151	-276	-404	-265	-250	-504
Saldo Comercial	vlmm/2mm3mi/v%	Jan-09	-765	Sep-12	12481	Sep-13	634	-333	162	-401	282	322	440	156	-461	-356	-229	-642	-16	-153	1215	2005	348	-439	18	459	961	398	-203	598	-495	-129	-615
Taxa de Cobertura	%	Jan-09	-417	Sep-13	372	Apr-11	470	535	418	209	-49	-76	-234	-226	89	193	108	326	-16	102	-232	-251	-173	198	-199	-194	-309	-263	-51	-365	210	-85	143
Destino das Exportações																																	
África do Sul	106 USD/mm3mi/v%	Jan-11	173108	Jan-13	1467712	Jan-12	81195593	86596521	60810976	245	-180	23	-109	-835	-70	-133	1582	-597	-132	06	-280	1800	-495	-637	-909	-1357	-667	-06	-09	-06	11	-04	-03
China	106 USD/mm3mi/v%	Jan-11	363	Feb-13	165296	Mar-12	101016833	20418848	9171846	355	-207	947	-892	-478	-528	-161	-21	-653	-465	1791	-393	93	579	2009	-834	-910	-920	-04	-06	-05	-04	-06	-06
Países Baixos	106 USD/mm3mi/v%	Jan-11	12889	Mar-12	1166386	Aug-11	112444513	111138379	95236505	79	-21	05	-249	-277	-172	250	193	-121	17	-113	41	95	-539	511	-110	-269	-366	-02	-03	-03	-02	-01	-02
Portugal	106 USD/mm3mi/v%	Jan-11	209114	Dec-11	1378369	Jan-13	10423420	5342589	2937457	-34	-415	110	-781	-142	-654	-167	2226	-747	14956	97479	-900	828	204	-97	-395	-874	-966	-05	02	-07	-09	-05	00
Origem das Importações																																	
África do Sul	106 USD/mm3mi/v%	Jan-11	653059	Sep-12	3544825	Feb-12	215531430	289189481	238022926	583	06	-251	-186	-239	-265	769	832	439	116	-52	-28	-317	-85	-313	-221	-120	-212	-02	-02	-03	-03	00	-04
China	106 USD/mm3mi/v%	Jan-11	54889	Apr-12	1270068	Nov-11	63836521	70012074	98688822	-838	1682	-240	697	-174	-701	343	282	357	89	383	4734	-507	-246	120	-247	-127	2594	00	-02	-02	-02	-05	-09
Japão	106 USD/mm3mi/v%	Jan-11	1217	Apr-12	219311	Nov-12	22295507	27453220	24314094	-840	151	512	-309	-519	-186	561	574	523	-66	317	228	271	738	495	441	-172	-200	-02	-07	-05	06	-05	-05
Países Baixos	106 USD/mm3mi/v%	Jan-11	4078	Sep-12	841847	Mar-11	41890546	59928879	57155614	679	100	-226	254	-238	-333	382	118	244	-157	141	516	98	-90	-591	690	522	-207	-02	-10	23	-03	01	-08
Portugal	106 USD/mm3mi/v%	Jan-11	60469	Apr-12	588134	Mar-13	48198364	45652153	45652153	-879	-73	242	-38	-82	-85	-38	-105	83	161	-129	-212	335	14	511	-233	125	54	01	-01	-02	-02	-03	02

Anexo 5 – Preços e Rendimentos

	Unidade	Início da Série	Mínimo		Máximo		Ano				Trimestres				Mês																		
			Valor	Data	Valor	Data	2013	2014	2015	2016	I-16	II-16	III-16	IV-16	2014	Out	Nov	Dez	Jan	Fev	Mar	Abr	Mai	Jun	Jul	Ago	Set	Out	Nov	Dez	Jan	Fev	Mar
PREÇOS																																	
Índices de Preço no Consumidor (Mocambique)																																	
IPC Total	trh/Annual/mm3trMensal (%)	jan07	1,05	ago09	21,65	dez10	4,26	2,86	5,35	1,9	3,3	1,55	2,2	7,20	12,41	0,1	0,4	0,7	1,8	1,6	0,06	-1,0	-1,05	-0,5	0,1	0,21	0,3	2,1	1,3	4,76	2,65	2,24	1,33
	IPC Produtos alimentares e bebidas não alcoólicas	jan07	0,64	nov10	17,66	dez10	3,78	3,52	5,22	3,3	6,0	1,55	2,0	11,41	19,88	0,3	0,7	1,2	3,7	3,0	0,02	-2,5	-2,27	-1,1	-2,6	0,21	0,3	4,15	3,0	8,59	4,19	4,2	2,3
	trh/Annual/mm3trMensal (%)	jan07	-0,64	dez12	16,10	fev11	2,41	0,56	1,06	0,6	0,8	0,43	0,3	2,74	5,62	-0,1	0,1	0,0	0,5	0,2	0,01	0,3	-0,90	0,1	0,4	-0,12	0,3	0,77	0,9	1,92	1,16	0,33	1,43
Índices de Preço no Consumidor - Harmonizado (SADC)																																	
SADC	Mensal/Annual/mm3trvtrh(%)	jan/11	-0,30	mai/13	1,20	nov/12	5,8	5,4	8,9	6,0	5,7	6,1	6,7	8,2	9,6	6,0	5,9	5,4	6,0	5,6	5,5	5,9	6,1	6,4	6,6	6,6	7,0	7,5	8,2	8,9	8,9	9,9	9,9
	Mensal/Annual/mm3trvtrh(%)	jan/14	0,50	jan/13	0,90	mai/13	..	6,3	14,5	6,4	6,5	8,5	10,8	13,4	20,5	6,3	6,2	6,3	6,4	6,8	7,3	7,7	8,4	9,4	9,8	10,5	12,1	12,4	13,4	14,5	17,3	20,6	23,7
	Mensal/Annual/mm3trvtrh(%)	jan/11	0,20	mai/13	1,60	mai/12	4,4	3,9	3,4	4,8	3,4	3,1	3,2	3,2	3,2	4,8	4,6	3,9	3,6	2,6	2,7	3,1	3,0	3,2	3,2	3,1	3,2	2,9	3,4	2,8	3,4	3,4	
	Mensal/Annual/mm3trvtrh(%)	jan/11	-0,90	fev/12	4,50	out/11	1,7	1,0	0,8	1,2	0,6	0,7	0,7	0,8	0,9	1,2	1,1	1,0	0,0	0,9	0,8	0,7	0,7	0,6	0,6	0,7	0,7	0,8	0,8	0,9	0,9	1	1
	Mensal/Annual/mm3trvtrh(%)	jan/11	-0,80	jun/13	2,70	fev/11	5,6	3,7	8,4	4,5	3,5	3,2	5,7	8,0	10,9	4,2	3,2	3,7	3,5	3,3	3,0	2,9	3,0	3,8	4,4	5,6	7	7,6	8,1	8,4	9,2	10,7	12,8
	Mensal/Annual/mm3trvtrh(%)	jan/11	-0,70	mai/11	2,60	mai/11	7,7	6,5	6,6	6,7	6,9	7,8	7,6	7,0	5,5	6,7	6,5	6,5	7,0	7,2	8,3	7,9	7,8	7,8	7,7	7,4	7,4	6,9	6,6	6,3	5,7	4,6	
	Mensal/Annual/mm3trvtrh(%)	jan/11	-3,30	mai/11	7,30	jan/13	23,2	24,8	26,7	24,1	22,6	21,8	24,9	26,5	25,1	23,7	24,3	24,8	22,1	20,8	19,9	20,2	21,6	23,5	24,6	24,8	25,4	26,2	28,6	26,7	25,6	25,5	24,3
	Mensal/Annual/mm3trvtrh(%)	jan/11	-2,40	mai/12	3,80	dez/12	1,0	0,1	3,5	1,5	0,3	0,8	0,8	2,3	1,8	1,2	0,3	0,1	-0,2	1,0	1,6	2,0	0,5	0,0	-0,2	0,6	2,0	1,7	1,6	3,5	2,7	1	1,6
	Mensal/Annual/mm3trvtrh(%)	jan/11	-0,60	mai/12	1,60	jan/11	3,7	1,9	10,0	1,9	2,7	1,5	2,4	7,0	12,0	2,0	1,7	1,9	2,6	3,6	2,7	1,8	1,3	1,5	1,7	2,5	3,0	4,8	6,2	10	10,9	11,7	13,5
	Mensal/Annual/mm3trvtrh(%)	jan/11	-0,10	jun/12	1,80	jan/13	7,2	4,8	4,7	6,5	4,5	2,8	3,6	4,1	5,7	6,4	6,3	4,8	4,6	4,1	3,9	3,3	3,0	2,0	3,9	3,6	3,3	3,8	3,7	4,7	4,8	5,9	6,3
	Mensal/Annual/mm3trvtrh(%)	jan/11	0,10	dez/12	1,50	mai/12	4,4	0,1	5,5	0,0	-0,5	6,0	6,5	5,5	5,8	0,4	-0,4	0,1	-2,1	0,6	4,7	5,4	7,0	5,5	5,7	6,9	6,8	5,2	5,9	5,5	7,3	6,7	3,4
	Mensal/Annual/mm3trvtrh(%)	jan/11	-0,40	mai/13	1,40	nov/12	5,4	5,5	5,4	6,3	4,5	4,4	4,5	4,9	7,1	6,3	6,2	5,5	4,3	3,6	3,6	4,3	4,3	4,5	4,8	4,4	4,4	4,6	4,8	5,4	6,6	7,8	7
	Mensal/Annual/mm3trvtrh(%)	jan/11	-0,90	abr/13	2,70	jan/12	2,9	6,1	4,7	6,5	5,2	5,1	4,5	4,5	7,1	6,1	7,2	6,1	5,4	4,1	4,5	5,1	4,9	5,3	4,6	4,4	4,4	4,4	4,7	5,5	7,9	7,9	7,9
	Mensal/Annual/mm3trvtrh(%)	jan/11	-0,60	mai/13	2,50	set/11	6,3	4,7	4,6	6,0	4,4	5,7	6,9	6,2	6,9	5,7	5,7	4,7	4,3	4,2	4,3	4,5	5,8	6,7	6,9	7,1	6,7	6,9	7,2	4,6	7,3	6,8	6,7
	Mensal/Annual/mm3trvtrh(%)	jan/11	-1,60	abr/11	2,10	jan/13	10,9	9,8	23,7	8,9	8,8	7,0	8,7	20,4	28,5	8,9	9,3	9,8	8,7	7,9	7,7	7,2	6,9	7,0	6,2	6,5	7,4	15,1	22,5	23,7	27	28,3	30,3
	Mensal/Annual/mm3trvtrh(%)	jan/11	-0,80	fev/11	1,60	jan/13	2,1	-0,6	-2,6	-0,1	-0,2	-2,7	-2,9	-2,9	-0,7	0,2	-0,6	-0,6	-1,1	1,2	-1,0	-2,6	-2,7	-2,8	-2,8	-2,7	-3,3	-3,4	-2,6	-2,4	-2,4	2,6	2,6
Receitas Fiscais - Moçambique																																	
Impostos sobre rendimentos	trh/anual/mm3trvtrh(%)	III Trim10	27,7	II Trim13	85,6	IV Trim12	34,3	28,0	-8,3	-22,1	-23,8	-18,9	-10,0	24,9	16,7	17,5	7,8	-51,5	19,9	-47,1	-28,2	-50,1	-10,5	13,8	-7,9	18,0	-25,6	6,58	21,52	45,92	26,13	9,85	11,8
	trh/anual/mm3trvtrh(%)	I Trim00	-34,0	IV Trim04	124,1	IV Trim05	21,4	22,8	-8,6	35,6	14,2	-11,8	-0,3	-22,4	-12,6	26,6	34,1	46,6	13,9	21,6	7,2	6,4	-18,7	-19,4	0,9	-8,9	7,9	-22,54	-16,53	-27,6	20,13	8,47	-77,3
	Imposto sobre o valor acrescentado (IVA)	I Trim01	-21,1	III Trim10	71,2	III Trim08	5,4	23,8	-5,2	42,4	0,1	-14,3	-7,3	6,4	14,9	-1,0	341,9	16,4	-18,8	18,8	-14,6	0,3	-18,1	-22,7	-9,2	10,5	-17,6	-10,26	-1,62	28,9	24,36	1,92	16,1
	Imposto sobre consumos específicos-produção nacional	I Trim00	-46,1	IV Trim01	150,4	III Trim08	57,3	30,0	-2,7	44,4	10,8	-22,3	14,4	-6,6	8,1	39,9	10,4	81,6	16,3	10,4	12,4	-21,7	-43,3	14,5	12,7	1,6	31,0	5,33	9,44	-25,2	-8,67	30,45	4,7
Impostos sobre consumos específicos-produtos importados		I Trim00	-25,0	IV Trim08	52,9	IV Trim05	32,3	19,0	1,7	33,1	12,8	-1,2	9,4	-9,7	-9,3	37,1	30,4	31,8	4,7	20,7	11,5	17,0	-23,8	14,2	8,7	5,2	14,7	-10,74	-4,72	-12,7	-9,69	-12,47	-5,81
Impostos sobre o comércio externo																																	
Taxas de Juros Bancárias - Moçambique																																	
Ativas	Mensal/Anual/méd Trim/mensal(%)	jan-07	18,4	abr-10	23,9	mar-07	20,1	20,1	18,8	20,8	18,9	18,4	19,1	18,81	19,46	20,5	21,2	20,8	19,3	18,8	18,4	18,5	18,2	17,9	19,1	18,2	18,9	19,19	18,14	19,1	-0,1	0,5	1,4
	Mensal/Anual/méd Trim/mensal(%)	Jan-07	8,9	Jun-13	13,4	Jan-12	9,7	9,7	9,0	9,1	8,9	9,0	8,9	9,02	9,92	9,1	9,1	9,1	8,9	8,7	8,7	8,9	9,1	8,9	9,0	9,0	8,8	8,6	9,0	9,4	0,7	1,2	1,2
Passivas																																	