



SÍNTESE DE CONJUNTURA ECONÓMICA



INSTITUTO NACIONAL DE ESTATÍSTICA

MOÇAMBIQUE





INSTITUTO NACIONAL DE ESTATÍSTICA

SÍNTESE DA CONJUNTURA ECONÓMICA

I Trimestre, 2018
Junho, 2018

Presidência

Rosário Bernardo Francisco Fernandes

Presidente

Direcção e Coordenação

Eliza Mónica A. Magaua

Directora de Contas Nacionais e Indicadores Globais

Cipriano Cláudio

Director Adjunto de Contas Nacionais e Indicadores Globais

Ficha Técnica

Título

Síntese de Conjuntura Económica Nº 20, I Trimestre, Junho, 2018.

Direcção das Contas Nacionais e Indicadores Globais

Av. 24 de Julho, nº 1989, 8º Andar

Caixa Postal: 493

Maputo – Moçambique

Telefone: + 258 21 305 541

Fax: + 258 21 305 541

E-Mail: Info@ine.gov.mz

Portal: www.ine.gov.mz

    Envie "INE" para
82 1020 ou 84 1020

Produção

Departamento de Estudos

Felicidade Pires – Chefe de Departamento

Cacilda Mateus Boa

Alice Chiponde

Colaboração

Direcção de Estatísticas Sectoriais e de Empresas

Design e Grafismo

António Guimarães

Claudino Falume

Difusão

Instituto Nacional de Estatística

Sistema Estatístico Nacional (SEN) é o conjunto orgânico integrado pelas instituições a quem compete o exercício da actividade estatística oficial.

O Instituto Nacional de Estatística (INE) é órgão executivo central do Sistema Estatístico Nacional (SEN) que tem por objectivo a notação, apuramento, coordenação e difusão da informação estatística oficial do País.

O Instituto Nacional de Estatística subordina-se ao Conselho de Ministros.

(in Lei nº 7/96 de Julho)

ACTIVIDADE ESTATÍSTICA OFICIAL

Por actividade estatística oficial entende-se, o conjunto de métodos, técnicas e procedimentos de concepção, recolha, tratamento, análise e difusão de informação estatística oficial de interesse nacional, de que se destaca a realização de recenseamentos, inquéritos correntes e eventuais, a elaboração das contas nacionais e de indicadores económicos, sociais e demográficos, bem como a realização de estudos, análises e investigação aplicada.

AUTORIDADE ESTATÍSTICA

O princípio da autoridade estatística consiste no poder conferido ao Instituto Nacional de Estatística de, no exercício das actividades estatísticas, realizar inquéritos com obrigatoriedade de resposta nos prazos que forem fixados, bem como efectuar todas as diligências necessárias à produção das estatísticas.

SEGREDO ESTATÍSTICO

O princípio do segredo estatístico consiste na obrigação do INE de proteger os dados estatísticos individuais, relativos a pessoas singulares ou colectivas recolhidos para produção de estatística, contra qualquer utilização não estatística e divulgação não autorizada, visando salvaguardar a privacidade dos cidadãos, preservar a concorrência entre os agentes económicos e garantir a confiança dos inquiridos.

(Lei nº 7/96 de 5 de Julho)

VISÃO

Ser a principal referência estatística para o desenvolvimento nacional.

MISSÃO

Responder em tempo oportuno às necessidades de informação dos utilizadores e promover a cultura estatística nacional.

VALORES

Utilizadores: satisfazer progressivamente às necessidades dos utilizadores de informação estatística de qualidade, útil e em tempo oportuno.

Profissionalismo: promover, através da Escola Nacional de Estatística e não só, a qualificação, a responsabilização e valorização da apacidade e competência dos quadros.

Sinergias: criar um ambiente que favoreça a "participação de todos", na produção, partilha e utilização de estatísticas no presente e no futuro para o desenvolvimento nacional.

Sumário

As projecções do Fundo Monetário Internacional (FMI), divulgadas em Abril de 2018, no seu IV artigo do “World Economic Outlook”, indicam que a economia mundial em 2018 irá desacelerar em cerca de 4,5%.

No primeiro Trimestre de 2018, a inflação média, nos EUA, foi estimada em 2,2%, na Área Euro manteve-se em 1,2% e, na África do Sul em 4,1%. A taxa de desemprego fixou-se em 4,1% nos EUA, 8,5% na Área Euro e 26,7% na África do Sul.

A economia moçambicana, ao longo do primeiro Trimestre de 2018, caracterizou-se pelo crescimento do PIB em 3,2%, relativamente ao período homólogo de 2017.

O agravamento de preços de bens essenciais situou-se em 3,3%, face ao trimestre homólogo de 2017 e 1,9%, em relação ao trimestre anterior.

No mercado monetário doméstico, a taxa média de juros do primeiro Trimestre de 2018, para as operações activas, fixou-se em 27,3% e a das operações passivas em 17,8%, ambas para maturidade de um ano.

No período em análise, o comportamento do Metical face às principais moedas de referência para o País, em termos homólogos, foi marcado por uma apreciação de 13,2% e 3,9% em relação ao Dólar americano e ao Rand, que foram transacionados a 60,8 MT e 5,1 MT, respectivamente e, uma ligeira depreciação de 0,3% perante o Euro, cuja transação foi efectuada a 74,7 MT.

No quadro das relações entre Moçambique e o mundo, os dados apontam para um défice da balança comercial de 405,5 milhões de dólares americanos, se comparado com o Trimestre homólogo de 2017.

Siglas e abreviaturas

Acum.	Acumulado
AE	Área Euro
BM	Banco de Moçambique
FMI	Fundo Monetário Internacional
GEP	<i>Global Economic Prospects</i>
INE-MZ	Instituto Nacional de Estatística – Moçambique
IPC	Índice de Preços no Consumidor
IVA	Imposto sobre o Valor Acréscimado
mm3t	Média móvel de 3 termos
PIB	Produto Interno Bruto
RSA	República da África do Sul
tva	Taxa de variação anual
tv	Taxa de variação trimestral
tvh	Taxa de variação homóloga
va	Variação anual
vc	Variação em cadeia
vh	Variação homóloga
WEO	<i>World Economic Outlook</i>
ZAR	<i>Rand Sul-africano</i>

Unidades de medida

MT	Meticais
Mwh	Mega watts hora
PP	Pontos percentuais
t	Toneladas
t-líq	Toneladas Líquidas
INR	Rupia - Moeda da Índia
EUR	Euro
USD	Dólar
CNY	<i>Renmimbi</i> - Moeda da China

Sinais convencionais

...	Não disponível
%	Porcentagem

Esclarecimentos aos utilizadores

Devido aos arredondamentos, os totais podem não corresponder à soma das parcelas.

Notas

Câmbios – Taxas de câmbio (USD, Rand e Euro) estão expressas em termos de valores médios mensais. Fonte: BM.

Comércio Externo – os dados do Comércio Externo referem-se apenas às Exportações e Importações de bens (dados preliminares sujeitos a alterações nas edições posteriores). Fonte: INE.

Área Euro – Refere-se ao grupo de 17 países (EA 17), nomeadamente: Bélgica, Chipre, Alemanha, Estónia, Irlanda, Grécia, Espanha, França, Itália, Luxemburgo, Malta, Holanda, Áustria, Portugal, Eslovénia, Eslováquia, Finlândia. Este grupo é mais restrito em relação aos países da União Europeia que até Julho de 2013 contava com 28 Países membros (UE28).

Eurostat – Gabinete de Estatísticas da União Europeia, é a fonte oficial das estatísticas da União Europeia.

Índice de Preços no Consumidor – indicador calculado com base nos preços recolhidos nas cidades de Maputo, Beira e Nampula. O Período base do índice é 2016.

IPCH – Índice de preços no consumidor Harmonizado é definido como o índice de preços ao consumidor (IPC) desenvolvido a partir de metodologias comparáveis a nível da região da SADC. O IPCH fornece a medida oficial da inflação na região da SADC.

Índice de *Commodity* – É um índice de preços de matérias-primas produzido pelo Fundo Monetário internacional. Este índice inclui os preços de combustíveis e não-combustíveis.

Taxas de Juros – Os dados das taxas de juros médias nominais são fornecidas pelo Banco de Moçambique e referem-se a taxas de maturidade de 1 ano.

Variação Acumulada – rácio entre o índice de determinado mês e de Dezembro do ano anterior, em percentagem.

Variação Homóloga – rácio entre o índice de determinado mês e o homólogo do ano anterior, em percentagem.

Variação Mensal – rácio entre o índice de determinado mês e o do mês anterior, em percentagem.

Índice

1. ENQUADRAMENTO EXTERNO	7
1.1 Conjuntura Económica Global	7
2. ACTIVIDADE ECONÓMICA.....	9
2.1 Produto Interno Bruto – Moçambique.....	9
2.2 Energia Eléctrica	9
2.3 Movimento de Hóspedes e Dormidas.....	9
2.4 Transporte Aéreo e Ferroviário	10
3.INDICADORES DO CONSUMO	11
3.1 Cerveja	11
3.2 Combustíveis	11
3.3 Volume de Negócios.....	11
4. INDICADORES DE INVESTIMENTO	12
4.1 Equipamento e Veículos	12
4.2 Cimento	12
5. PROCURA EXTERNA	13
5.1 Evolução do Saldo Comercial de Bens	13
5.2 Principais Produtos Transaccionados	13
5.3 Principais Países de destino e origem dos produtos	14
6. PREÇOS	16
6.1 Inflação.....	16
6.2 Índice de Preços Harmonizado da SADC (HIPC)	16
6.3 Taxas de Juros	17
6.4 Taxas de Câmbio	17
6.5 Receitas do Estado.....	18
7. REFERÊNCIAS BIBLIOGRÁFICAS	20
8. ANEXOS	21

Índice dos Gráficos e Quadros

Gráfico 1: Índice de importação de equipamentos (Jan.11 = 100)	12
Gráfico 2: Índice de volume de vendas e importação de Cimento (Jan.11 = 100)	12
Gráfico 3: Saldo comercial (10 ⁶ USD).....	13
Gráfico 4: Índices de importações e exportações (Jan.2011 = 100)	13
Gráfico: 5 Evolução da taxa de cobertura das importações (%).....	13
Gráfico 6: Peso dos principais produtos de exportação.....	14
Gráfico 7: Peso dos principais produtos de importação	14
Gráfico 8: Variação Acumulada, Moçambique (2016 =100)	16
Gráfico 9: Produtos de Maior Contribuição para inflação Acumulada em Março, 2018 (pp).	16
Gráfico 10: Inflação média trimestral por divisões (2010=100).....	17
Gráfico 11: Evolução da taxa de juro Activa (1 ano)	17
Gráfico 12: Evolução da taxa de juro Passiva (1 ano)	17
Gráfico 13: Evolução do <i>spread</i> bancário (1 ano).....	17
Gráfico 14: Evolução do câmbio médio do Dólar (MT/USD)	18
Gráfico 15: Evolução do câmbio médio do Rand (MT/ZAR).....	18
Gráfico 16: Evolução do câmbio médio do Euro (MT/EUR)	18
Gráfico 17: Estrutura percentual das Receitas do Estado (Outubro – Dezembro, 2017).....	18

Quadros

Quadro 1: Principais destinos das exportações (10 ³ USD).....	15
Quadro 2: Principais origens das importações (10 ³ USD).....	15

1. ENQUADRAMENTO EXTERNO

1.1 Conjuntura Económica Global

Crescimento Económico Global

De acordo com o Fundo Monetário Internacional (FMI), no “World Economic Outlook, April 2018- no seu artigo IV”, a economia mundial, em 2018, irá desacelerar em cerca de 4,5%. As políticas monetárias, fiscal e financeira continuarão a sustentar o crescimento, com forte impacto no comércio, embora a inflação mostre que irá permanecer acima da média projectada.

Para as economias avançadas, o crescimento irá atingir cerca de 1,9%. A África sub-sahariana poderá ter um crescimento modesto de cerca de 3,4%. A prática de preços altos das *commodities*, o acesso ao mercado de capitais e a redução de endividamento, são algumas medidas a serem consideradas para este crescimento.

PIB Trimestral

De acordo com o “tradingeconomic.com”, o PIB do primeiro Trimestre de 2018 cresceu, 2,3% nos Estados Unidos da América (EUA) e 0,4% na Área Euro, enquanto na África do Sul o PIB ajustado a sazonalidade caiu 2,2%.

Inflação

A mesma fonte refere que a inflação homóloga, no Trimestre em análise, foi cerca de 2,2% nos EUA, 1,2% na Área Euro e 4,1% na África do Sul.

Desemprego

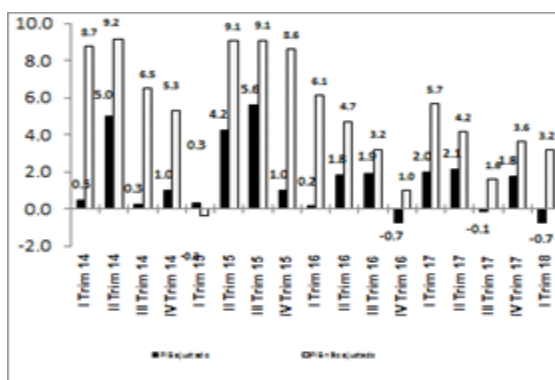
Ainda de acordo com o “tradingeconomic.com”, para o mesmo período, o desemprego foi de cerca de 4,1% nos EUA, 8,5% na Área Euro e 26,7 % na África do sul.

2. ACTIVIDADE ECONÓMICA

2.1 Produto Interno Bruto – Moçambique

A economia moçambicana, no I Trimestre de 2018, teve um crescimento de 3.2%, relativamente a igual período do ano anterior.

Gráfico 1: Variações percentuais do PIB a preços constantes de 2009



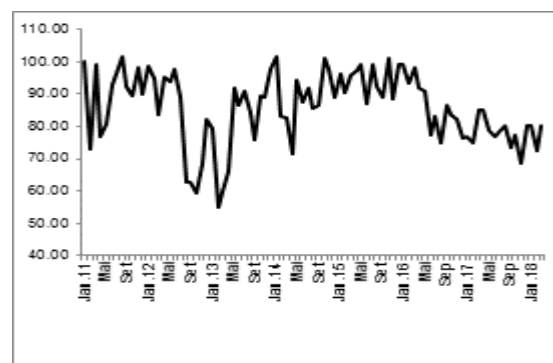
Fonte: INE

O dinamismo económico do período em referência é, essencialmente, atribuído aos ramos de agricultura, pecuária, caça, silvicultura e exploração florestal, com um peso no PIB de 23,5%, comércio e serviços de reparação, cujo peso se situou em 11,5% e indústria extractiva com um peso de 5,8%, com variações estimadas em 3,7%, 4,7% e 9,0% respectivamente.

2.2 Energia Eléctrica

A produção de energia eléctrica teve um aumento de 3,0 % em comparação ao trimestre passado e uma redução de 1,6% relativamente ao período homólogo de 2017, com um impacto directo na facturação, que observou um incremento de 2,4% sobre a do trimestre passado e uma redução de 4,1%, se comparado ao trimestre homólogo do ano anterior.

Gráfico 2: Índice de Energia Eléctrica produzida (Jan.2011=100)

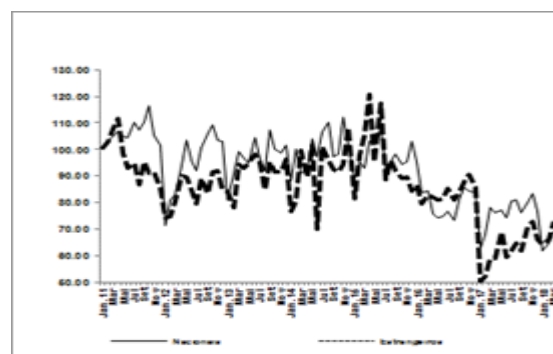


Fonte: INE

2.3 Movimento de Hóspedes e Dormidas

Uma análise comparativa dos dados recolhidos com base na amostra do Inquérito Mensal aos Estabelecimentos Hoteleiros revela uma tendência decrescente do fluxo de hóspedes ao longo do I trimestre de 2018 em comparação com o trimestre transacto, avaliada em 10,8 % e, um incremento de 8,4 %, em relação ao período homólogo do ano anterior.

Gráfico 3: Índice de Movimento de Hóspedes (Jan2011 = 100)

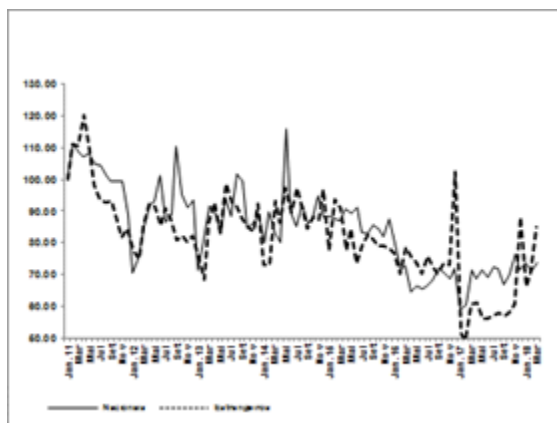


Fonte: INE

As dormidas, quer de hóspedes nacionais, quanto de estrangeiros, registaram subidas

apontando, respectivamente, para 0,5 % e 7,3%, face ao trimestre anterior e, 14,7% e 37,4 %, relativamente ao trimestre homólogo de 2017.

Gráfico 4: Índice de Dormidas (Jan. 2011 = 100)



Fonte: INE

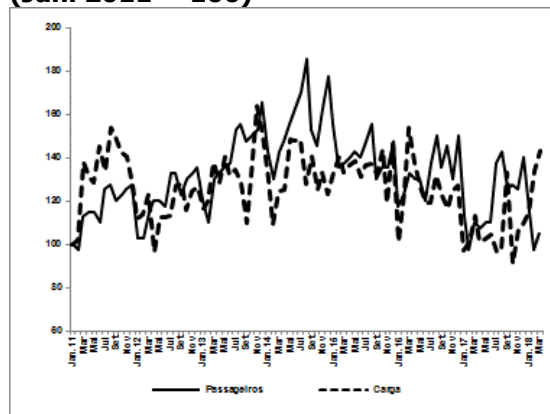
2.4 Transporte Aéreo e Ferroviário

O transporte aéreo de passageiros registou uma queda de 19,1 %, quando comparado ao trimestre passado e de 0,8 % em relação ao homólogo de 2017, enquanto o de carga teve um incremento de 27,2% face ao trimestre anterior e de 25,3 %, relativamente ao trimestre homólogo de ano anterior.

O comportamento do transporte ferroviário de passageiros mostrou-se positivo, com variações de 1,5 %, em relação ao trimestre anterior e 14,4 %, face ao

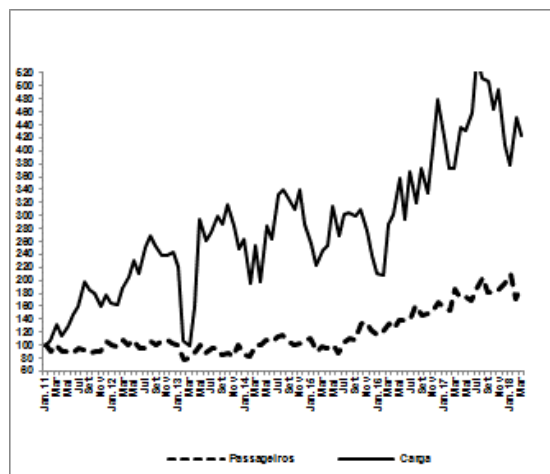
trimestre homólogo anterior, enquanto o de carga declinou em 8,4 % em relação do trimestre transato e subiu 7,7 %, em comparação com o período homólogo de 2017.

Gráfico 5: Índice de Transporte Aéreo (Jan. 2011 = 100)



Fonte: INE

Gráfico 6: Índice de Transporte Ferroviário (Jan. 2011 = 100)



Fonte: INE

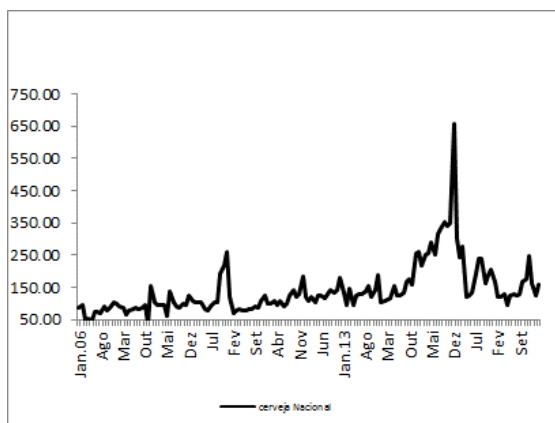
3.INDICADORES DO CONSUMO

3.1 Cerveja

A quantidade de cerveja nacional vendida, no primeiro Trimestre de 2018, teve um incremento, face ao período homólogo de 2017, em cerca de 9,9% relativamente ao último Trimestre de 2017, a venda reduziu em 24,5%.

A importação de cerveja aumentou, face ao Trimestre homólogo de 2017, em cerca 19,4% e houve redução, relativamente ao quarto trimestre de 2017, em cerca de 12,4%.

Gráfico 7: Índice de volume de vendas de Cerveja (Jan. 2011 = 100)

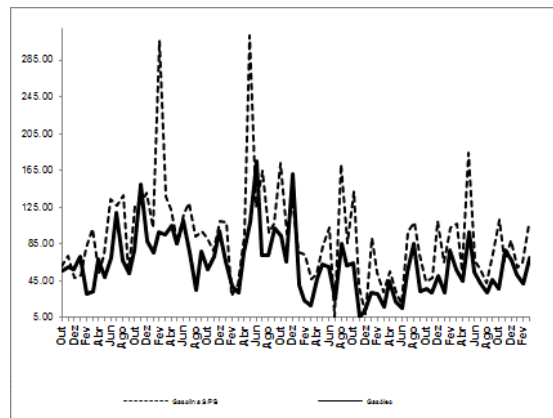


Fonte: INE

3.2 Combustíveis

No Trimestre em análise, a importação de combustíveis, nomeadamente gasolina e gasóleo, reduziu, face ao Trimestre homólogo de 2017, em cerca de 15,4% e 2,9%, respectivamente. A importação destes combustíveis, relativamente ao trimestre anterior, teve, também, uma tendência decrescente em cerca de 13,3% para a gasolina e 10,8% para gasóleo.

Gráfico 8: Índice de importação de Combustíveis (Jan. 11 = 100)



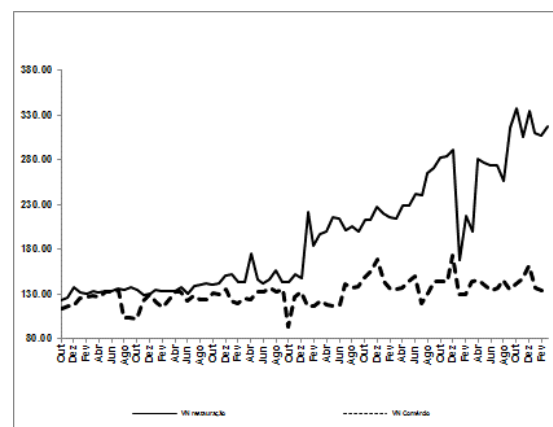
Fonte: INE

3.3 Volume de Negócios

O volume de negócios do sector de restauração no primeiro Trimestre de 2018 cresceu em termos homólogos na ordem de 9,9%. Relativamente ao trimestre anterior, decresceu em cerca de 4,7%.

O volume de negócios do Comércio cresceu face ao trimestre homólogo de 2017 em cerca de 0,8%. Relativamente ao trimestre passado o volume de negócio reduziu em cerca de 9,8%

Gráfico 9: Índice de Volume de Negócios (Jan.11 = 100)



Fonte: INE

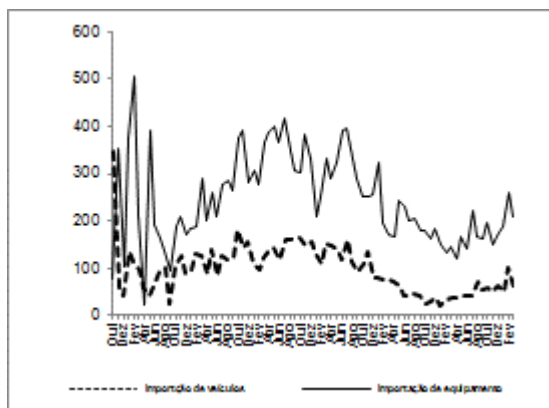
4. INDICADORES DE INVESTIMENTO

4.1 Equipamento e Veículos

Durante o primeiro Trimestre de 2018, a importação de equipamento aumentou em cerca de 52,9% e os veículos em cerca de 124,4%, respectivamente, se comparada a igual período de 2017.

Na comparação com o Trimestre anterior a importação de equipamento e veículos teve, também, uma tendência de aumento em cerca de 25,4% e 21,1%, respectivamente.

Gráfico 1: Índice de importação de equipamentos (Jan.11 = 100)



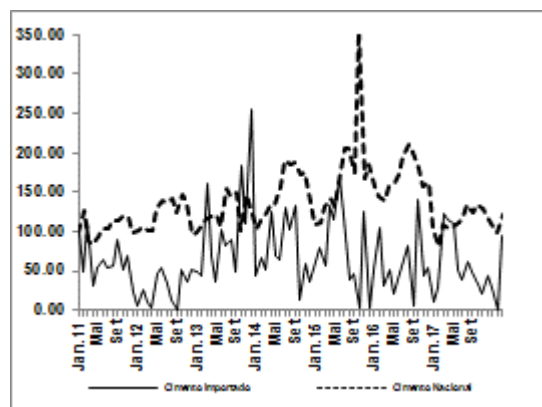
Fonte: INE

4.2 Cimento

O volume de cimento nacional vendido aumentou cerca de 10,4%, face ao período homólogo de 2017 e, relativamente ao Trimestre anterior, reduziu em cerca de 15,1%.

O nível de importação do cimento teve uma tendência de queda, em termos homólogos, em cerca de 24,2%, e relativamente ao Trimestre anterior, aumentou em cerca de 27,2%.

Gráfico 2: Índice de volume de vendas e importação de Cimento (Jan.11 = 100)



Fonte: INE

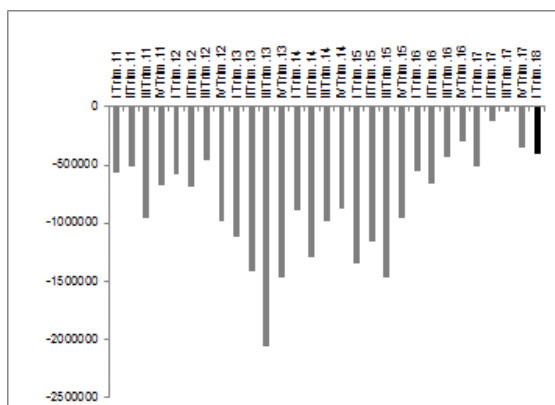
5. PROCURA EXTERNA

5.1 Evolução do Saldo Comercial de Bens

Dados provisórios sobre o comércio externo indicam que no primeiro Trimestre de 2018, o défice da balança comercial de bens fixou-se em cerca de 405,5 milhões de Dólares americanos, sendo a taxa de cobertura de 74,5%.

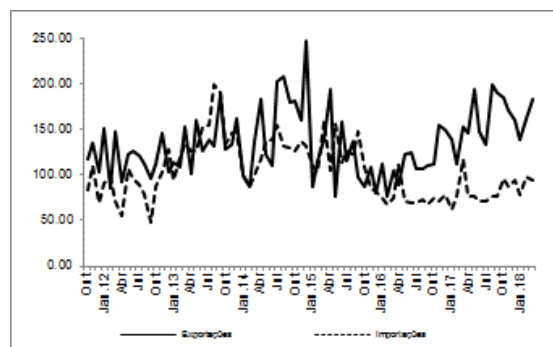
Tanto as exportações assim como as importações aumentaram em 19,7% e 6,0%, respectivamente quando comparadas às do Trimestre homólogo de 2017.

Gráfico 3: Saldo comercial (10⁶ USD)



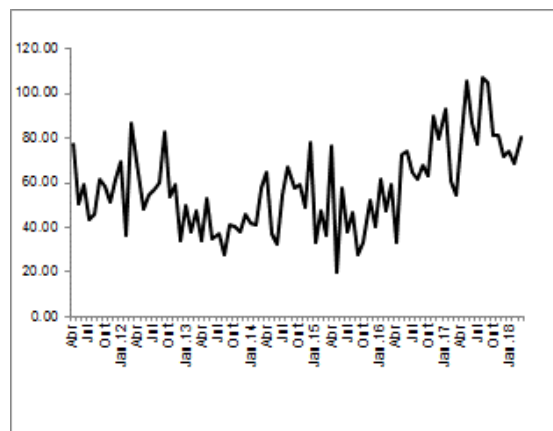
Fonte: INE

Gráfico 4: Índices de importações e exportações (Jan.2011 = 100)



Fonte: INE

Gráfico 5: Evolução da taxa de cobertura das importações (%)



Fonte: INE

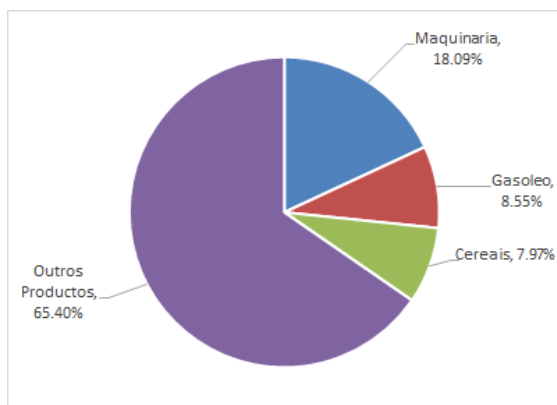
5.2 Principais Produtos Transaccionados

No Trimestre em análise, as exportações atingiram cerca de 1.181.978,4 milhões de Dólares americanos.

Dos principais produtos exportados no Trimestre, destaque vai para barras e perfis de alumínio com 23,5%, carvão mineral (coque e semi-coque) com 21,4%,

carvão mineral (hulha) com 9,8% e energia eléctrica com 6,7%.

Gráfico 6: Peso dos principais produtos de exportação

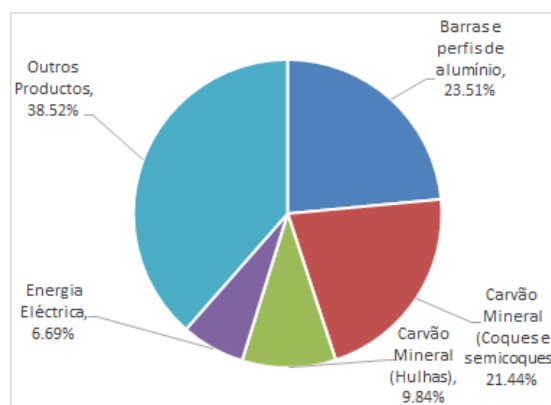


Fonte: INE

No período em análise, as importações absorveram cerca de 1.587.438,8 milhões de dólares americanos.

As importações de maquinaria, gasóleo e cereais, destacaram-se com pesos sobre as importações totais de 18,1%, 8,6% e 8,0%, respectivamente.

Gráfico 7: Peso dos principais produtos de importação



Fonte: INE

5.3 Principais Países de destino e origem dos produtos

Os países que se destacaram nas relações comerciais com Moçambique no primeiro Trimestre de 2018 como destino das exportações foram: Índia (30,4%), África do sul (24,0%), China (7,1%), tendo como principais produtos de transacção: hulha, coque e semi-coque, gás de petróleo e outros hidrocarbonetos, alumínio bruto, minérios de titânio, energia, madeira, veículos automóveis, banana, etc.

Relativamente às importações, destacam-se entre os fornecedores para Moçambique os seguintes países: África do sul (23,1%), China (10,0%), Países Baixos (9,7%), e Índia (9,2%). Os principais produtos transaccionados são: barras de ferro, tractores, agentes orgânicos, aparelhos eléctricos, alumínio bruto, óleos de petróleo, medicamentos, etc.

Quadro 1: Principais destinos das exportações (10³ USD)

Países	Volume I Trim(10 ³ USD)	peso	Principais produtos
Índia	358,807.94	30.36%	Coques e semicoques, Hulha
África do Sul	283,757.63	24.01%	Energia, Gás de petróleo, Alumínio, Banana
China	83,751.12	7.09%	Minérios de Titânio, Areias naturais, Madeira
Singapura	32,756.02	2.77%	alumínio, coques e semi coques, Hulhas
Emiratos Árabes	18,115.91	1.53%	Hulhas, Veículos automóveis, Briquetes
Outros	404,789.83	34.25%	
Total	1,181,978.45	100.00%	-

Fonte: INE

Quadro 2: Principais origens das importações (10³ USD)

Países	Volume I Trim(10 ³ USD)	peso	Principais produtos
África do Sul	366,638.86	23.10%	Barra de ferro, Milho, Tractores, Agentes orgânicos
China	158,874.05	10.01%	Aparelhos eléctricos para telefonia, Arroz, pneumáticos
Países Baixos	154,457.66	9.73%	Alumínio bruto, Aparelho eléctrico para telefonia
Índia	146,312.91	9.22%	Óleos de petróleo, Medicamentos, Automóveis
Singapura	32,756.02	2.06%	Coques de petróleo, óleo de petróleo, Quadros, Painéis
Outros	728,399.25	45.89%	
Total	1,587,438.75	100.00%	-

Fonte: INE

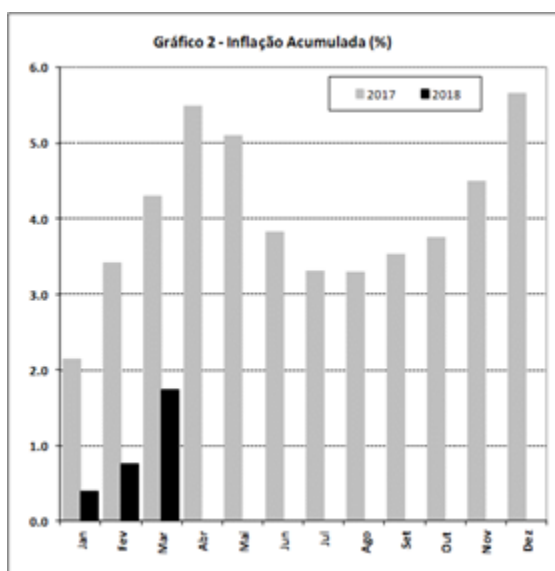
6. PREÇOS

6.1 Inflação

O comportamento dos preços dos bens essenciais, durante o I Trimestre de 2018, caracterizou-se por um crescimento, com valores situados abaixo dos dois dígitos, conforme ilustra o Gráfico 18.

Em termos homólogos, o agravamento de preços fixou-se em 1,7%, menos 2,6 pp, em relação a 2017.

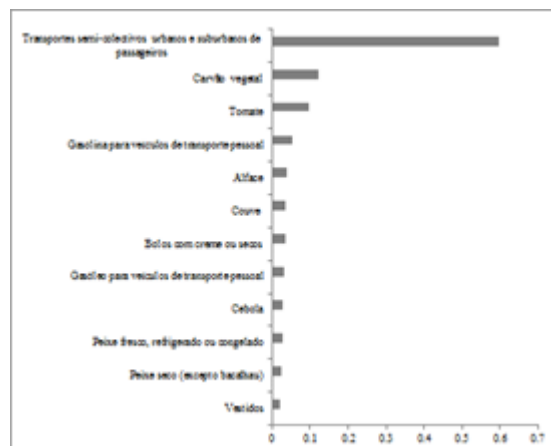
Gráfico 8: Variação Acumulada, Moçambique (2016 =100)



Fonte: INE

A dinâmica da inflação foi, fortemente, influenciada pela subida de preços de transporte, bens primários e combustíveis.

Gráfico 9: Produtos de Maior Contribuição para inflação Acumulada em Março, 2018 (pp).

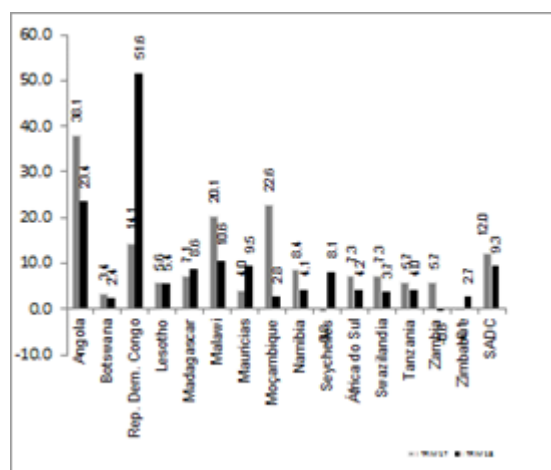


Fonte: INE

6.2 Índice de Preços Harmonizado da SADC (HIPC)

A inflação média trimestral homóloga da região da SADC, medida pela variação do Índice de Preços Harmonizado, durante o I Trimestre de 2018, fixou-se em 9,3%.

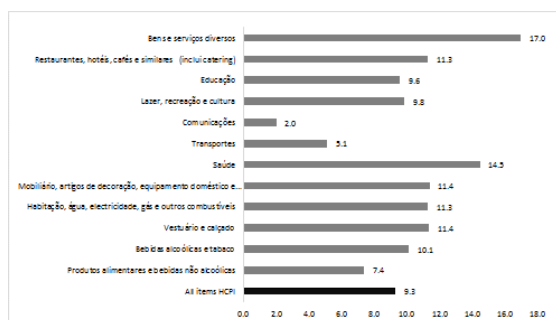
Gráfico 19: Evolução da Inflação da SADC por Estados-Membros (2010= 100)



Fonte: SADC

A divisão de produtos alimentares e bebidas não alcoólicas registou um agravamento de preços na ordem de 7,4%.

Gráfico 10: Inflação média trimestral por divisões (2010=100)

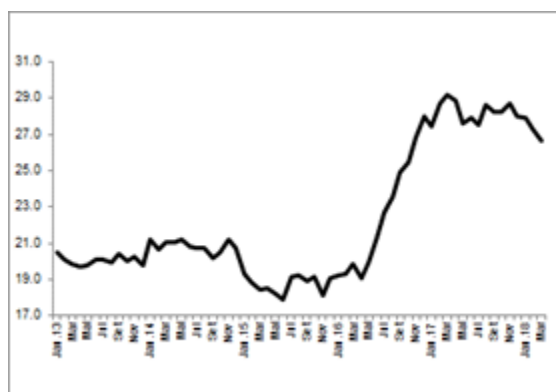


Fonte: SADC

6.3 Taxas de Juros

Durante o I Trimestre de 2018, a taxa média de referência das operações activas de cedência de liquidez rondava aos 27,3%, apontando uma redução situada em 0,6% abaixo das taxas relativas ao trimestre anterior e 2,5% abaixo das taxas do trimestre homólogo do ano transacto.

Gráfico 11: Evolução da taxa de juro Activa (1 ano)

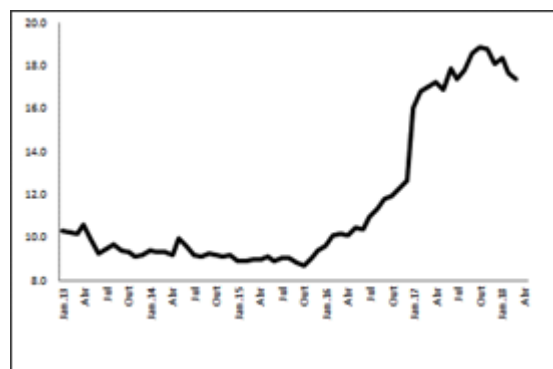


Fonte: BM

Quanto à taxa média trimestral das operações passivas, a cifra esteve 4,2% abaixo da taxa referente ao último trimestre, ao fixar-se em 17,8% e em 7,2% acima da taxa de igual período do ano anterior.

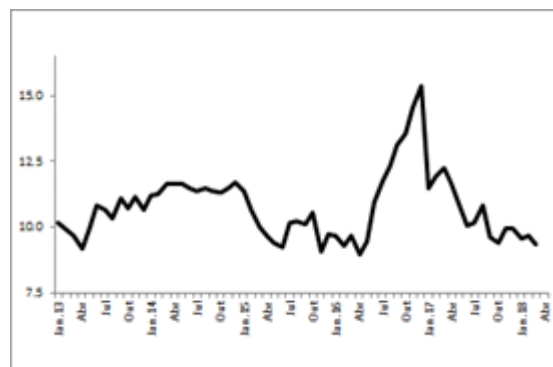
O “spread” bancário caracterizou-se por uma trajectória descendente com um ritmo lento.

Gráfico 12: Evolução da taxa de juro Passiva (1 ano)



Fonte: BM

Gráfico 13: Evolução do spread bancário (1 ano)



Fonte: BM

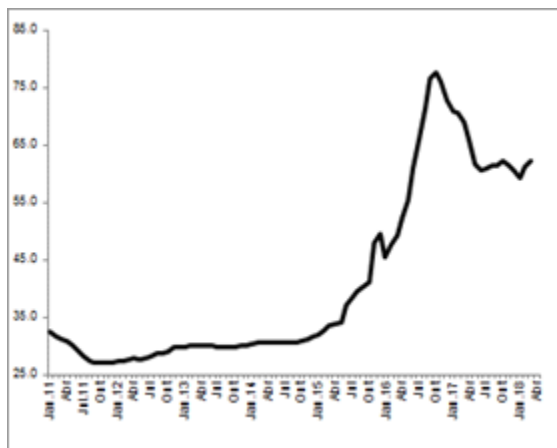
6.4 Taxas de Câmbio

Na generalidade, as taxas médias de câmbio foram marcadas por elevados níveis de desvalorização do Metical face às principais moedas de referência para o País, nomeadamente, o Dólar americano, o Rand sul-africano e o Euro. Face ao trimestre anterior, o Metical conseguiu valorizar-se em 0,4%; 14,5% e 4,8%, em relação ao Dólar americano, Rand e Euro, respectivamente.

Em termos homólogos, o Metical sofreu uma depreciação de 13,2%, face ao Dólar

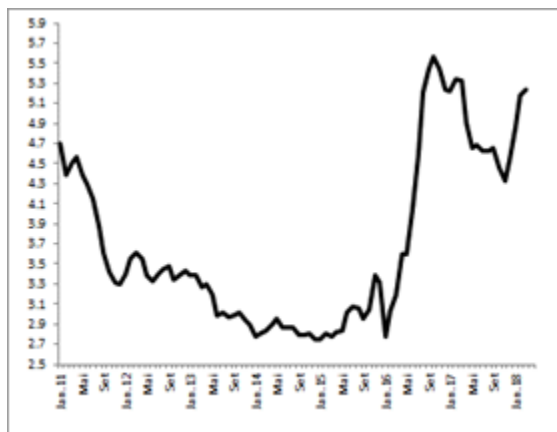
americano e de 3,9% em relação ao Rand e uma ligeira valorização, situada em 0,3%, perante a moeda europeia.

Gráfico 14: Evolução do câmbio médio do Dólar (MT/USD)



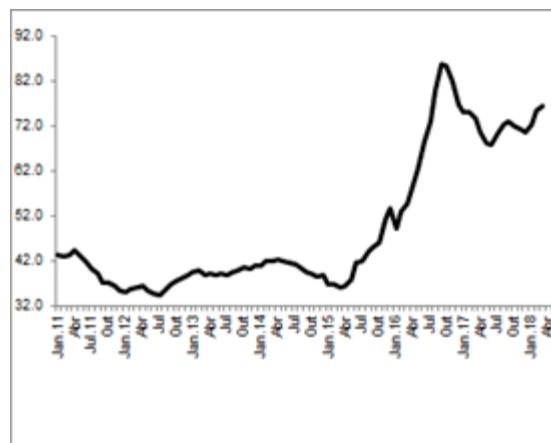
Fonte: BM

Gráfico 15: Evolução do câmbio médio do Rand (MT/ZAR)



Fonte: BM

Gráfico 16: Evolução do câmbio médio do Euro (MT/EUR)



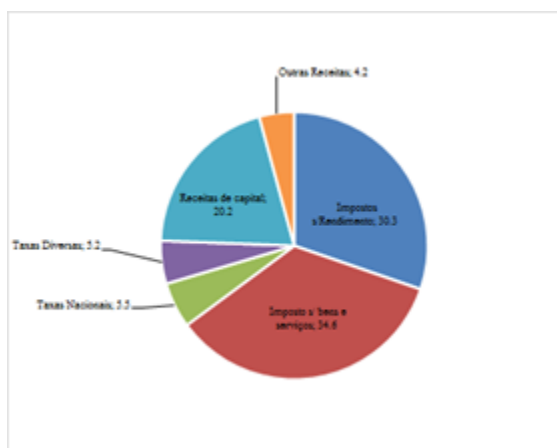
Fonte: BM

6.5 Receitas do Estado

As contas públicas, componente receitas fiscais conheceram um incremento de 20,8%, em comparação com o período homólogo do ano transacto mercê à contribuição do Imposto sobre o Rendimento, que teve um aumento na ordem de 32,1%, IVA em 11,6%, Imposto sobre Consumos Específicos de Produtos Importados em 56,5% e Imposto sobre Comércio Externo em 9,7%, não obstante a queda do Imposto sobre Consumos específicos de Produção Nacional em 14,6%.

Relativamente ao trimestre anterior, houve uma queda de receitas fiscais na ordem de 6,9%.

Gráfico 17: Estrutura percentual das Receitas do Estado (Outubro – Dezembro, 2017)



Fonte: AT; DNO/REOE, Jan-Mar, 2018.

7. REFERÊNCIAS BIBLIOGRÁFICAS

Direcção Nacional do Orçamento, Relatório de Execução Orçamental do Estado, Janeiro-Dezembro, 2017. Janeiro –Março, 2018, Maputo;

IMF "World Economic Outlook, April 2018- Executive Board concludes 2018 Article IV Consultation and IMF Sets out policy steps to reduce vulnerabilities and raise sub-saharan Africa's medium term growth

INE (2018), Contas Trimestrais Preliminares, Maio/2018, Maputo;

INE (2017, 2018), Índice de Preços no Consumidor – Moçambique;

SADC (2017, 2018), *Harmonized Consumer Price Indices* (HCPI),

Sites de dados:

Banco de Moçambique: <http://www.bancomoc.mz>

Bureau of Economic Analysis, US (BEA): <http://www.bea.gov/>

Bureau of Labour Statistics, U.S: <http://www.bls.gov/>

Direcção Nacional do Orçamento: <http://www.dno.gov.mz/>

Autoridade Tributária de Moçambique: <http://www.at.gov.mz>

Eurostat: <http://epp.eurostat.ec.europa.eu/portal/page/portal/eurostat/home/>

Instituto Nacional de Estatística: <http://www.ine.gov.mz/>

International Monetary Fund (IMF): <http://www.imf.org/>

Ministério da Economia e Finanças: <http://www.mf.gov.mz/>

SADC: <http://www.sadc.int/>

Statistics South Africa: <http://www.sastat.gov.za>

Trading Economics: <http://www.tradingeconomics.com/>

World Bank: <http://www.worldbank.org/>

8. ANEXOS

Anexo 1 - Enquadramento Externo

	Unidade	Início da Série	Ano		Trimestres						2017								2018			
			2016	2017	IV- 16	I- 17	II- 17	III- 17	IV- 17	I- 18	Abr	Mai	Jun	Jul	Aug	Set	Out	Nov	Dez	Jan	Fev	Mar
Câmbios																						
Taxa de câmbio MT/USD	MT/USD	Jan-07	62.57	63.61	75.39	70.02	62.69	61.18	60.56	60.79	65.93	61.68	60.47	60.85	61.34	61.35	61.11	60.80	59.77	59.24	61.10	62.04
Taxa de câmbio MT/EUR	MT/EUR	Jan-07	69.16	71.65	81.32	74.53	68.93	71.86	71.30	74.73	70.68	68.19	67.91	70.08	72.41	73.08	71.82	71.38	70.69	72.23	75.45	76.51
Taxa de câmbio MT/ZAR	MT/ZAR	Jan-07	4.31	4.78	5.42	5.30	4.75	4.64	4.44	5.09	4.91	4.66	4.69	4.63	4.63	4.66	4.46	4.33	4.54	4.86	5.17	5.24
Índice Preços no Consumidor (Inflação)																						
Índice de preços no consumidor EUA	mm12m/mm3m/vh/%	jun/05	1.27	2.12	1.80	2.53	1.90	1.93	2.10	2.23	2.20	1.90	1.60	1.70	1.90	2.20	2.00	2.20	2.10	2.10	2.20	2.40
Índice de preços no consumidor Japão	mm12m/mm3m/vh/%	Jan-00	-0.12	..	0.30	0.30	0.40	0.60	0.60	1.33	0.40	0.40	0.40	0.40	0.70	0.70	0.20	0.60	1.00	1.40	1.50	1.10
Índice de preços no consumidor Área Euro	mm12m/mm3m/vh/%	Jan-96	0.24	1.54	0.73	1.77	1.53	1.43	1.40	1.23	1.90	1.40	1.30	1.30	1.50	1.50	1.40	1.50	1.40	1.30	1.10	1.30
Índice de preços no consumidor Brasil	mm12m/mm3m/vh/%	Jan-11	8.77	3.47	7.07	4.93	3.57	2.57	2.82	2.79	4.10	3.60	3.00	2.71	2.46	2.54	2.70	2.80	2.95	2.86	2.84	2.68
Índice de preços no consumidor Rússia	mm12m/mm3m/vh/%	Jan-11	7.09	3.70	5.77	4.63	4.20	3.40	2.57	2.27	4.10	4.10	4.40	3.90	3.30	3.00	2.70	2.50	2.50	2.20	2.20	2.40
Índice de preços no consumidor Índia	mm12m/mm3m/vh/%	Apr-12	4.95	3.32	3.73	3.53	2.23	2.97	4.56	4.60	3.00	2.20	1.50	2.36	3.28	3.28	4.88	5.21	3.58	5.07	4.44	4.28
Índice de preços no consumidor China	mm12m/mm3m/vh/%	Jan-96	2.01	1.55	2.17	1.40	1.40	1.60	1.80	2.17	1.20	1.50	1.50	1.40	1.80	1.60	1.90	1.70	1.80	1.50	2.90	2.10
Índice de preços no consumidor RSA	mm12m/mm3m/vh/%	Jan-02	6.33	5.28	6.60	6.33	5.27	4.83	4.70	4.07	5.30	5.40	5.10	4.60	4.80	5.10	4.80	4.60	4.70	4.40	4.00	3.80
Taxa de Desemprego																						
EUA	%	2000.I	4.85	4.36	4.70	4.67	4.37	4.30	4.10	4.10	4.40	4.30	4.40	4.30	4.40	4.20	4.10	4.10	4.10	4.10	4.10	4.10
Zona Euro	%	2005.I	10.04	9.10	9.67	9.53	9.17	8.97	8.70	8.53	9.20	9.20	9.10	9.00	9.00	8.90	8.80	8.70	8.70	8.60	8.50	8.50
Japão	%	2000.I	3.13	2.86	3.07	2.87	2.90	2.80	2.73	2.47	2.80	3.10	2.80	2.80	2.80	2.80	2.80	2.70	2.70	2.40	2.50	2.50
Brasil	%	2011.I	11.27	12.77	11.90	13.17	13.30	12.60	12.00	9.30	13.60	13.30	13.00	12.80	12.60	12.40	12.20	12.00	11.80	2.20	12.60	13.10
Rússia	%	2011.I	5.53	5.21	5.37	5.53	5.20	5.00	5.10	5.07	5.30	5.20	5.10	4.90	5.00	5.10	5.10	5.10	5.10	5.20	5.00	5.00
China	%	2011.I	4.04	3.95	4.02	3.97	3.95	3.95	3.90	3.89
RSA	%	2009.I	25.50	27.70	26.5	27.70	27.70	27.70	27.70	26.70
Contas Nacionais - Produto Interno Bruto (PIB)																						
EUA	Q/Q(%)	2000	1.90	1.20	2.60	3.00	2.90	2.30
Zona Euro	Q/Q(%)	2000	0.40	0.50	0.60	0.70	0.60	0.40
Japão	Q/Q(%)	2000	0.20	0.50	1.00	0.60	0.40	-0.20
Brasil	Q/Q(%)	2011	-0.90	1.10	0.60	0.30	0.20	0.40
Rússia	Y/Y(%)	2011	0.79	0.95	0.85	0.04	-0.38
Índia	Y/Y(%)	2000	1.60	1.60	1.50	1.80	1.80
China	Y/Y(%)	2000	-1.70	1.30	1.80	1.80	1.60	1.40
RSA	Y/Y(%)	2000	-0.30	-0.70	2.90	2.30	3.10	-2.20

Anexo 2 - Actividade Económica

	Unidade	Início da Série	Ano		Trimestres						2017								2018			
			2016	2017	I-17	I-17	II-17	III-17	IV-17	I-18	Abr	Mai	Jun	Jul	Ago	Set	Out	Nov	Dez	Jan	Fev	Mar
Consumo de Energia Eléctrica																						
Total	tvh/tva/mm3t/tvhm/%	jan/07	-0.89	-5.65	-6.2	-9.2	-10.2	-4.8	-3.2	-4.1	-17.1	-6.1	-2.9	-4.5	-8.6	-1.2	-3.0	-0.4	-6.1	-6.2	-4.3	-1.7
Baixa	tvh/tva/mm3t/tvhm/%	jan/07	1.42	-7.22	-4.0	-9.7	-10.1	-6.2	-8.8	-5.3	-22.5	-3.0	-4.6	-2.1	-14.7	-1.3	-7.7	-5.6	-12.8	-7.1	-4.3	-4.5
Média	tvh/tva/mm3t/tvhm/%	jan/07	-19.47	-22.98	-30.3	-26.0	-35.4	-23.0	-2.8	-16.0	-31.0	-37.4	-23.7	-39.1	-11.9	-12.5	-8.9	2.6	-1.0	-16.7	-23.8	-5.9
Alta	tvh/tva/mm3t/tvhm/%	jan/07	35.05	30.00	39.1	35.0	33.6	24.9	21.6	16.0	33.0	38.9	39.2	45.3	21.5	11.1	27.0	17.6	20.4	9.8	24.5	14.6
Transportes Ferroviários																						
Passageiros Transportados	tvh/tva/mm3t/tvhm%	jan/06	29.97	27.30	35.1	35.1	27.7	27.7	20.4	14.4	36.6	25.5	21.8	31.9	26.9	24.7	20.5	23.4	17.4	32.9	12.8	0.1
Carga Ferroviária	tvh/tva/mm3t/tvhm/%	jan/06	19.58	37.82	74.2	74.2	38.8	47.8	12.3	7.4	44.4	20.0	55.9	49.2	60.0	36.1	39.1	22.6	-15.0	-10.6	21.5	13.5
Transporte aéreo																						
Passageiros Transportados	tvh/tva/mm3t/tvhm%	jan/06	-5.88	-9.69	-14.1	-14.1	-13.8	-4.1	-7.6	-0.8	-17.3	-15.4	-8.3	0.0	-5.0	-7.4	-12.1	-3.8	-6.7	2.2	0.0	-4.5
Carga Transportada	tvh/tva/mm3t/tvhm/%	jan/06	-7.50	-16.69	-17.8	-17.8	-19.6	-12.7	-16.6	25.3	-26.5	-19.0	-12.2	-18.9	-26.7	8.5	-21.7	-14.0	-14.4	17.5	32.0	26.0
Movimento de Hóspedes																						
Hóspedes Totais	tvh/tva/mm3t/tvhm/%	1º/ 2004	-15.03	-16.60	-22.0	-22.0	-12.2	-12.0	-13.6	8.4	-14.2	-9.1	-13.3	-12.9	-6.1	-16.7	-13.5	-11.3	-16.2	12.2	9.3	4.6
Nacionais	tvh/tva/mm3t/tvhm/%	1º/ 2004	-16.61	-6.13	-19.0	-19.0	1.2	2.9	-5.7	-6.4	0.6	2.5	0.6	4.8	10.6	-5.9	-6.9	-1.6	-8.5	-1.7	-5.0	-11.2
Estrangeiros	tvh/tva/mm3t/tvhm/%	1º/ 2004	-13.56	-25.82	-24.8	-24.8	-23.4	-24.5	-20.6	25.8	-26.7	-18.7	-24.8	-27.3	-19.8	-26.2	-19.4	-19.5	-23.0	28.0	26.3	23.6
Dormidas																						
Totais	tvh/tva/mm3t/tvhm/%	jan/01	-13.18	-11.99	-10.5	-10.5	-8.2	-10.0	-7.8	25.2	-6.7	-10.9	-6.9	-9.2	-7.5	-13.4	-11.3	-3.4	-8.6	26.6	29.6	20.5
Nacionais	tvh/tva/mm3t/tvhm/%	jan/01	-19.10	-1.19	-14.3	-14.3	6.3	2.2	3.0	14.7	6.5	6.6	5.8	9.3	5.7	-7.6	-0.9	11.2	-1.1	25.0	17.6	3.8
Estrangeiros	tvh/tva/mm3t/tvhm/%	jan/01	-7.00	-21.72	-6.8	-6.8	-20.9	-21.4	-16.8	37.4	-17.9	-26.3	-18.5	-25.1	-19.7	-19.2	-21.1	-16.9	-13.8	28.4	43.9	39.6
Produto Interno Bruto Por Ramos de Actividade e por Trimestre a Preços Constantes de 2009 (dados ajustados a sazonalidade)																						
PIB a preços de mercado	tvh/tva/tvt/%	1º/ 2000	2.9	1.7	1.0	-0.1	1.8	-0.7
Agricultura	tvh/tva/tvt/%	1º/ 2000	-0.8	0.0	2.9	2.0	0.4	-1.2
Pescas	tvh/tva/tvt/%	1º/ 2000	-8.2	-27.6	27.1	-10.6	-5.1	-12.5
Indústria Extractiva Mineira	tvh/tva/tvt/%	1º/ 2000	41.6	31.9	6.6	-11.7	9.1	6.3
Indústria Transformadora	tvh/tva/tvt/%	1º/ 2000	-4.3	4.8	6.7	-6.6	5.6	3.2
Electricidade e Água	tvh/tva/tvt/%	1º/ 2000	-17.6	-1.9	3.9	-2.1	-1.6	-0.3
Construção	tvh/tva/tvt/%	1º/ 2000	-25.1	6.0	1.1	5.0	-5.4	-15.1
Comércio Serviços Reparação	tvh/tva/tvt/%	1º/ 2000	5.1	1.3	-0.7	0.1	0.6	4.6
Hoteis e Restaurantes	tvh/tva/tvt/%	1º/ 2000	-0.4	-3.9	-6.4	13.9	-1.2	6.0
Transportes e Comunicações	tvh/tva/tvt/%	1º/ 2000	4.4	1.9	1.3	1.7	0.2	0.0
Serviços Financeiros	tvh/tva/tvt/%	1º/ 2000	21.6	2.2	-18.2	4.7	1.8	5.3
Alug. Imo. Serv. Prest. Emp.	tvh/tva/tvt/%	1º/ 2000	-0.5	0.1	0.1	0.5	0.5	0.4
Administração Pública	tvh/tva/tvt/%	1º/ 2000	0.7	2.8	5.4	2.9	-6.5	-10.7
Educação	tvh/tva/tvt/%	1º/ 2000	9.6	0.6	2.3	1.1	1.4	3.3
Saúde e Acção Social	tvh/tva/tvt/%	1º/ 2000	3.1	0.7	0.7	0.1	-3.8	7.3
Outros Serviços	tvh/tva/tvt/%	1º/ 2000	1.4	-0.3	-0.3	0.2	0.0	-0.1
SIFIM	tvh/tva/tvt/%	1º/ 2000	28.5	12.0	-1.4	0.3	-4.0	50.7
Valor Acrescentado	tvh/tva/tvt/%	1º/ 2000	2.4	1.7	1.4	0.0	0.8	-0.8
Imposto sobre Produtos	tvh/tva/tvt/%	1º/ 2000	8.5	2.0	-4.1	-1.7	12.7	0.5

Anexo 3 – Procura Interna

	Unidade	Início da Série	Ano		Trimestres					2017												
			2016	2017	I -17	II -17	III -17	IV -17	I -18	Abr	Mai	Jun	Jul	Ago	Set	Out	Nov	Dez	Jan	Fev	Mar	
INDICADORES DE CONSUMO																						
Cerveja nacional	tvh/mm12m/mm3m/vhm%	Jan-06	23.30	-28.53	-50.55	-7.34	-42.54	6.51	9.87	8.20	-25.24	-4.57	-32.89	-46.93	-45.90	4.10	-7.79	21.71	-3.64	4.52	34.14	
Cerveja importada	tvh/mm12m/mm3m/vhm%	Jan-06	-22.83	-29.01	-55.08	-34.85	30.80	-18.51	19.45	-62.80	17.47	-31.51	-3.10	211.25	23.43	22.07	-33.78	-28.39	292.14	-33.06	28.31	
Medicamentos importados	tvh/mm12m/mm3m/vhm%	jan/06	-37.99	-3.78	-17.65	-39.36	-26.46	80.10	-15.69	-40.39	-37.90	-38.86	-29.81	-28.50	-19.47	66.35	75.74	115.17	29.87	-36.41	-20.01	
Gasolina importada	tvh/mm12m/mm3m/vhm%	jan/06	-13.60	32.65	52.04	182.82	-37.17	31.59	-15.41	-1.66	474.78	230.42	-40.65	-60.52	2.25	150.39	37.93	-19.30	-8.17	-36.37	0.36	
Gasóleo importado	tvh/mm12m/mm3m/vhm%	jan/06	-10.55	47.01	112.60	141.17	-30.76	52.73	-2.86	-0.80	349.12	270.27	-23.16	-62.90	37.90	2.89	142.95	30.78	63.17	-46.34	19.53	
Volume de negócios da restauração	tvh/mm12m/mm3m/vhm%	jan/06	-4.01	-12.94	-10.14	18.75	8.91	13.99	9.92	22.63	20.60	13.32	13.55	-3.52	16.97	19.38	7.68	14.90	9.64	12.56	7.74	
volume de negócios do comércio	tvh/mm12m/mm3m/vhm%	jan/06	7.27	-0.78	-3.05	-2.88	6.10	-2.66	0.82	5.67	-3.06	-10.51	14.78	11.12	-5.60	-2.09	1.83	-6.87	5.49	2.92	-5.30	
INDICADORES DE INVESTIMENTO																						
Veículos importados	tvh/mm12m/mm3m/vhm%	jan/06	-57.86	-11.86	-59.23	-31.13	28.72	-11.86	124.38	-49.34	-32.28	-0.15	-4.82	56.27	33.18	143.33	58.48	68.21	112.89	203.61	61.68	
Cimento nacional	tvh/mm12m/mm3m/vhm%	Jan-06	8.72	-32.81	-33.61	-34.97	-37.98	-32.81	10.43	-34.07	-35.02	-35.73	-39.53	-35.90	-38.66	-25.70	-17.51	-27.51	1.56	21.22	10.91	
Cimento importado	tvh/mm12m/mm3m/vhm%	jan/06	-27.91	-0.40	-13.48	152.07	-3.26	-0.40	-24.17	125.53	426.40	36.63	-39.09	-25.92	634.04	-76.62	-51.21	-19.69	188.27	-97.78	-23.36	
Produção de Alumínio	tvh/mm12m/mm3m/vhm%	jan/15	2.21	5.15	0.17	1.89	0.50	5.15	1.68	3.89	-0.43	2.40	0.64	1.15	-0.29	-0.05	2.42	-6.02	5.38	-1.73	1.16	
Importação de equipamento	tvh/mm12m/mm3m/vhm%	jan/06	-31.68	-20.89	-37.78	-33.17	-5.88	-20.89	52.91	-27.38	-32.28	-38.31	9.67	-18.72	-8.68	11.34	-6.72	-5.99	25.50	97.15	41.07	

Anexo 4 – procura externa

	Unidade	Início da Série	Ano		Trimestre					Mês											
										2017								2018			
			2016	2017	I-17	II-17	III-17	IV-17	I-18	Abr	Mai	Jun	Jul	Aug	Set	Out	Nov	Dez	Jan	Fev	Mar
Comércio Externo (Bens)																					
Valor das Exportações	vh/mm12m/mm3m/ vh%	Jan-09	-1.7	40.6	36.1	44.9	61.3	24.4	20.5	62.7	57.5	19.4	25.5	85.3	72.4	64.5	10.9	7.9	-0.7	45.3	19.6
Valor das Importações	vh/mm12m/mm3m/ vh%	Jan-09	-36.5	7.7	16.1	-12.6	7.1	22.9	7.1	-32.7	5.8	0.8	3.9	5.9	11.6	27.5	22.2	19.2	24.7	28.8	-18.9
Saldo Comercial	vh/mm12m/mm3m/ vh%	Jan-09	-60.6	-49.3	-9.7	-84.7	-92.4	17.9	-19.2	-80.6	-129.8	-52.7	-35.6	-121.7	-119.1	-36.7	124.5	62.3	373.4	3.1	-65.4
Taxa de Cobertura	%	Jan-09	64.6	84.5	24.9	53.6	49.8	1.1	6.2	47.4	35.4	13.7	13.5	46.2	37.2	18.4	-8.3	-7.5	-19.0	7.8	26.0
Destino das Exportações																					
África do Sul	10 ⁶ USD/mm3m/vh%	Jan-11	707463.9	860190.6	4.3	2.5	45.3	0.4	0.4	65.5	24.3	2.5	66.3	69.0	4.3	40.4	11.8	94.8	89.6	-5.0	4.8
China	10 ⁶ USD/mm3m/vh%	Jan-11	142715.8	252769.7	467.3	4.7	64.0	1.2	0.6	51.0	-5.1	-10.0	40.2	61.9	187.5	144.0	40.3	387.8	28.8	57.9	85.3
Países Baixos	10 ⁶ USD/mm3m/vh%	Jan-11	701812.1	472472.8	-83.6	77.9	0.1	0.6	-0.9	-96.5	-46.3	-93.2	-89.1	32.8	106.1	22.6	38.1	143.6	-99.8	-96.7	-74.0
Portugal	10 ⁶ USD/mm3m/vh%	Jan-11	18353.9	19134.1	-34.5	7.2	-1.2	0.4	3.4	-36.3	-38.0	35.4	-8.5	13.1	-6.8	14.3	84.4	53.3	0.0	-0.6	8.8
Origem das Importações																					
África do Sul	10 ⁶ USD/mm3m/vh%	Jan-11	1621350.3	1812363.1	-17.1	35.9	7.9	24.0	-1.1	23.4	119.9	10.9	13.1	3.5	7.4	28.4	22.3	20.9	0.0	0.0	0.0
China	10 ⁶ USD/mm3m/vh%	Jan-11	416562.7	493355.1	3.3	10.3	9.6	53.8	42.3	10.8	7.6	12.8	29.2	1.1	1.5	134.4	36.6	14.9	0.2	0.7	0.4
Japão	10 ⁶ USD/mm3m/vh%	Jan-11	114249.4	97517.9	-27.6	-96.2	50.3	108.4	83.1	-97.1	-94.5	-96.7	-12.4	50.5	115.2	181.3	61.6	104.3	1.1	6.4	-0.3
Países Baixos	10 ⁶ USD/mm3m/vh%	Jan-11	305701.4	373935.4	52.8	-97.8	-17.0	50.6	41.2	59.7	12.0	9.6	-69.4	57.2	-34.4	71.0	30.4	52.5	0.9	0.3	0.2
Portugal	10 ⁶ USD/mm3m/vh%	Jan-11	307170.1	242321.6	-39.8	-29.7	-19.1	10.4	2.4	-34.4	-2.6	-46.1	-5.7	-12.2	-36.2	52.4	-22.4	10.3	0.4	-0.2	0.0

Anexo 5 – Preços e Rendimentos

	Unidade	Início da Série	Ano		Trimestre					Mês													
			2016	2017	I-17	II-17	III-17	IV-17		I-18	2017								2018				
											Abr	Mai	Jun	Jul	Ago	Set	Out	Nov	Dez	Jan	Fev	Mar	
PREÇOS																							
Índices de Preço no Consumidor (Mocambique)																							
IPC Total	tvh/Annual/mm3t/Mensal (%)	jan/07	19.85	10.56	21.0	19.93	13.64	7.03	3.27	1.13	-0.38	-1.20	-0.50	-0.02	0.24	0.21	0.72	1.10	0.40	0.36	0.97		
IPC Produtos alimentares e bebidas nao alcoolicas	tvh/Annual/mm3t/Mensal (%)	jan/07	31.83	8.856	28.1	22.02	13.05	4.52	-1.31	0.69	-1.54	-2.57	-1.87	-0.67	0.10	0.28	1.14	2.01	0.91	0.65	0.19		
IPC Bens e Servicos diversos	tvh/Annual/mm3t/Mensal (%)	jan/07	13.30	15.44	20.7	23.53	19.95	11.90	7.98	1.46	0.72	1.43	0.45	0.56	0.00	0.02	-0.30	0.22	1.32	0.24	0.20		
Índices de Preço no Consumidor - Harmonizado (SADC)																							
SADC	Mensal/Annual/mm3t/tvh(%)	jan/11	12.7	10.0	12.0	10.8	9.9	10.2	9.3	11.1	10.8	10.4	9.8	9.8	10.2	10.4	10.2	10.0	9.7	9.3	8.9		
Angola	Mensal/Annual/mm3t/tvh(%)	jan/14	41.5	25.6	38.1	32.4	26.6	27.1	23.4	34.6	32.3	30.2	27.6	25.4	26.8	28.9	26.9	25.6	24.8	23.8	21.7		
Botswana	Mensal/Annual/mm3t/tvh(%)	jan/11	3.3	2.4	3.4	3.4	2.9	2.3	2.4	3.4	3.4	3.3	3.2	3.0	2.6	2.3	2.2	2.4	2.5	2.5	2.2		
Rep. Dem. Congo	Mensal/Annual/mm3t/tvh(%)	jan/11	10.0	53.5	14.1	23.4	42.4	52.0	51.6	19.2	22.3	28.6	37.9	43.5	45.9	49.1	53.3	53.5	52.8	51.9	50.1		
Lesotho	Mensal/Annual/mm3t/tvh(%)	jan/11	7.4	5.8	5.6	3.8	5.5	5.6	5.4	3.4	4.0	4.1	5.5	5.4	5.6	5.5	5.6	5.8	5.8	5.4	5.1		
Madagascar	Mensal/Annual/mm3t/tvh(%)	jan/11	6.5	9.3	7.1	8.2	8.1	9.0	8.6	8.2	8.2	8.2	8.0	8.1	8.2	8.3	9.4	9.3	8.9	8.5	8.3		
Malawi	Mensal/Annual/mm3t/tvh(%)	jan/11	23.3	10.2	20.1	16.3	13.0	11.1	10.6	17.9	16.0	15.0	13.8	13.1	12.2	12.1	11.0	10.2	10.6	9.8	11.4		
Mauricias	Mensal/Annual/mm3t/tvh(%)	jan/11	3.7	7.8	4.0	7.3	5.6	6.6	9.5	5.9	7.8	8.1	7.2	5.5	4.0	4.3	7.7	7.8	9.0	9.5	9.9		
Moçambique	Mensal/Annual/mm3t/tvh(%)	jan/11	26.0	3.5	22.6	19.0	12.9	5.5	2.8	20.2	19.7	17.0	15.2	13.1	10.5	7.4	5.5	3.5	3.3	2.4	2.6		
Namibia	Mensal/Anual/mm3t/tvh(%)	jan/11	8.2	5.4	8.4	7.4	5.5	5.6	4.1	7.5	7.3	7.3	5.5	5.4	5.7	5.5	5.8	5.4	4.2	4.4	3.6		
Seychelles	Mensal/Anual/mm3t/tvh(%)	jan/11	5.0	2.6	-0.8	2.7	4.1	2.6	8.1	-0.4	4.4	4.2	3.5	4.3	4.4	2.8	2.3	2.6	8.0	8.3	8.1		
África do Sul	Mensal/Anual/mm3t/tvh(%)	jan/11	7.9	4.9	7.3	5.7	4.8	4.8	4.2	5.9	5.9	5.3	4.6	4.8	5.1	4.8	4.6	4.9	4.6	4.1	3.8		
Swazilandia	Mensal/Anual/mm3t/tvh(%)	jan/11	9.0	4.3	7.3	7.0	6.0	4.7	3.7	7.0	7.2	6.9	6.8	5.9	5.3	5.2	4.6	4.3	4.2	3.6	3.4		
Tanzania	Mensal/Anual/mm3t/tvh(%)	jan/11	5.0	4.0	5.7	6.0	5.2	4.5	4.0	6.4	6.1	5.4	5.2	5.0	5.3	5.1	4.4	4.0	4.0	4.1	3.9		
Zambia	Mensal/Anual/mm3t/tvh(%)	jan/11	9.6	-1.1	5.7	2.8	2.1	0.5	-0.6	4.2	1.9	2.2	1.6	1.8	2.9	1.3	1.3	-1.1	-1.0	-1.0	0.3		
Zimbabwe	Mensal/Anual/mm3t/tvh(%)	jan/11	-0.9	3.1	-0.1	0.4	0.2	2.7	2.7	0.3	0.7	0.2	0.0	0.0	0.7	2.1	2.8	3.1	3.2	2.6	2.4		
Receitas Fiscais - Moçambique																							
Impostos sobre rendimentos	tvh/anuau/ mm3mtvh(%)	III Trim10	10.9	18.3	31.2	23.2	13.2	10.4	32.1	6.5	23.3	35.7	5.2	5.9	29.5	19.9	8.0	5.4	29.8	6.5	53.1		
Imposto sobre o valor acrescentado (IVA)	tvh/anuau/ mm3mtvh(%)	I Trim00	10.6	-1.0	4.2	3.9	-14.8	4.8	11.6	0.4	12.9	-1.7	-16.0	-7.9	-20.4	-9.1	-3.3	26.4	2.5	19.8	13.5		
Imposto sobre consumos específicos-produção nacional	tvh/anuau/ mm3mtvh(%)	I Trim01	-1.7	2.4	11.5	-2.2	23.1	-11.4	-14.6	-3.0	37.7	-32.6	-15.6	5.4	77.9	3.6	-19.2	-15.7	8.1	-32.5	-18.9		
Impostos sobre consumos específicos-produtos importados	tvh/anuau/ mm3mtvh(%)	I Trim00	-16.3	1.1	-30.7	-1.1	4.2	30.5	56.5	21.8	-8.4	-11.4	9.9	26.2	-18.0	48.0	36.5	13.2	37.2	64.0	67.6		
Impostos sobre o comércio externo	tvh/anuau/ mm3mtvh(%)	I Trim00	1.8	1.1	21.2	0.4	-22.2	8.3	9.7	14.0	-4.4	-6.1	-25.2	-20.5	-21.2	-0.8	-23.5	51.2	-1.0	14.6	15.2		
Taxas de Juros Bancárias - Moçambique																							
Activas	Mensal/Anual/méd.Trim/mensal hom(%)	jan/07	22.5	28.26	29.2	29.1	28.1	28.3	27.3	9.8	7.7	6.6	4.8	5.0	3.3	2.8	2.0	0.0	0.5	-1.4	-2.5		
Passivas	Mensal/Anual/méd.Trim/mensal(%)	Jan-07	11.0	17.6	16.28	17.5	17.9	18.6	17.8	7.1	6.4	7.5	6.4	6.5	6.8	7.0	6.5	5.4	2.4	0.9	0.4		