



SÍNTESE DE CONJUNTURA ECONÓMICA

III TRIMESTRE, 2016
NOVEMBRO



INSTITUTO NACIONAL DE ESTATÍSTICA

MOÇAMBIQUE





INSTITUTO NACIONAL DE ESTADÍSTICA

SÍNTESE DE CONJUNTURA ECONÓMICA

III Trimestre, 2016

Novembro

Presidência do INE

Rosário Bernardo Francisco Fernandes
Presidente

Manuel da Costa Gaspar
Vice-Presidente

Valeriano da Conceição Levene
Vice-Presidente

Ficha Técnica

Título

Síntese de Conjuntura Económica Nº 14, III Trimestre, Novembro 2016.

Direcção das Contas Nacionais e Indicadores Globais

Av. 24 de Julho, nº 1989, 8º Andar

Caixa Postal: 493

Maputo – Moçambique

Telefone: + 258 21 305 541

Fax: + 258 21 305 541

E-Mail: Info@ine.gov.mz

Portal: www.ine.gov.mz



Direcção

Firmino Alberto Guiliche

Produção

Departamento de Estudos

Felicidade Pires – Chefe de Departamento

Cacilda Mateus Boa

Colaboração

Direcção de Estatísticas Sectoriais e de Empresas

Design e Grafismo

António Guimarães

Claudino Falume

Difusão

Instituto Nacional de Estatística

Sistema Estatístico Nacional (SEN) é o conjunto orgânico integrado pelas instituições a quem compete o exercício da actividade estatística oficial.

O Instituto Nacional de Estatística (INE) é órgão executivo central do Sistema Estatístico Nacional (SEN) que tem por objectivo a notação, apuramento, coordenação e difusão da informação estatística oficial do País.

O Instituto Nacional de Estatística subordina-se ao Conselho de Ministros.

(in Lei nº 7/96 de Julho)

ACTIVIDADE ESTATÍSTICA OFICIAL

Por actividade estatística oficial entende-se, o conjunto de métodos, técnicas e procedimentos de concepção, recolha, tratamento, análise e difusão de informação estatística oficial de interesse nacional, de que se destaca a realização de recenseamentos, inquéritos correntes e eventuais, a elaboração das contas nacionais e de indicadores económicos, sociais e demográficos, bem como a realização de estudos, análises e investigação aplicada.

AUTORIDADE ESTATÍSTICA

O princípio da autoridade estatística consiste no poder conferido ao Instituto Nacional de Estatística de, no exercício das actividades estatísticas, realizar inquéritos com obrigatoriedade de resposta nos prazos que forem fixados, bem como efectuar todas as diligências necessárias à produção das estatísticas.

SEGREDO ESTATÍSTICO

O princípio do segredo estatístico consiste na obrigação do INE de proteger os dados estatísticos individuais, relativos a pessoas singulares ou colectivas recolhidos para produção de estatística, contra qualquer utilização não estatística e divulgação não autorizada, visando salvaguardar a privacidade dos cidadãos, preservar a concorrência entre os agentes económicos e garantir a confiança dos inquiridos.

(Lei nº 7/96 de 5 de Julho)

VISÃO

Ser a principal referência estatística para o desenvolvimento nacional.

MISSÃO

Responder em tempo oportuno às necessidades de informação dos utilizadores e promover a cultura estatística nacional.

VALORES

Utilizadores: satisfazer progressivamente às necessidades dos utilizadores de informação estatística de qualidade, útil e em tempo oportuno.

Profissionalismo: promover, através da Escola Nacional de Estatística e não só, a qualificação, a responsabilização e valorização da apacidade e competência dos quadros.

Sinergias: criar um ambiente que favoreça a "participação de todos", na produção, partilha e utilização de estatísticas no presente e no futuro para o desenvolvimento nacional.

Sumário

As projecções do Fundo Monetário Internacional (FMI), apontam para “um crescimento da economia global em 3,1%, sendo 2016 o quinto ano consecutivo com um crescimento baixo antevendo ainda um crescimento muito baixo para África, principalmente para os países não exportadores de petróleo nem de matéria-prima”.¹

No terceiro trimestre de 2016, a inflação média nos EUA foi de cerca de 0,9%, na Área Euro 0,3% e na África do sul 6,0%. A taxa de desemprego fixou-se em 4,9% para EUA, e 10,0% para Área Euro.

Em Moçambique, as estimativas do PIB no terceiro trimestre de 2016 indicam um crescimento da economia em 3,7%, comparativamente a igual período de 2015.

Os preços aumentaram face ao trimestre homólogo de 2015 na ordem de 22,52% e 3,12% face ao trimestre anterior.

No mercado monetário interno, a taxa média de juros no terceiro trimestre de 2016 para as operações activas fixou-se em 23,73% e a das operações passivas em 11,34%, ambas para a maturidade de um ano. No mesmo período o metical sofreu depreciações em relação às principais moedas: O dólar americano foi transacionado em média a 71,27MT, o Euro a 79,50MT, e o Rand a 5,07MT.

No quadro das relações entre Moçambique e o mundo, os dados apontam para o melhoramento do défice da balança comercial de bens no trimestre em análise, ao registar um saldo negativo de 586,67 milhões de dólares americanos contra 655,97 milhões de dólares americanos do trimestre anterior, com uma taxa de cobertura das importações de 58,0%.

¹ Por Cristina Lagarde, Directora geral do FMI no encontro anual com o Banco Mundial, em Washington, Outubro, 7, 2016

Siglas e abreviaturas

Acum.	Acumulado
AE	Área Euro
BM	Banco de Moçambique
FMI	Fundo Monetário Internacional
GEP	<i>Global Economic Prospects</i>
INE-MZ	Instituto Nacional de Estatística – Moçambique
IPC	Índice de Preços no Consumidor
IVA	Imposto sobre o Valor Acrescentado
mm3t	Média móvel de 3 termos
PIB	Produto Interno Bruto
RSA	República da África do Sul
tva	Taxa de variação anual
tv	Taxa de variação trimestral
tvh	Taxa de variação homóloga
va	Variação anual
vc	Variação em cadeia
vh	Variação homóloga
WEO	<i>World Economic Outlook</i>
ZAR	<i>Rand Sul-africano</i>

Unidades de medida

MT	Meticals
Mwh	Mega watts hora
PP	Pontos percentuais
t	Toneladas
t-líq	Toneladas Líquidas
INR	Rupia - Moeda da Índia
EUR	Euro
USD	Dólar
CNY	<i>Renmimbi</i> - Moeda da China

Sinais convencionais

...	Não disponível
%	Porcentagem

Esclarecimentos aos utilizadores

Devido aos arredondamentos, os totais podem não corresponder à soma das parcelas.

Notas

Câmbios – Taxas de câmbio (USD, Rand e Euro) estão expressas em termos de valores médios mensais. Fonte: BM.

Comércio Externo – os dados do Comércio Externo referem-se apenas às Exportações e Importações de bens (dados preliminares sujeitos a alterações nas edições posteriores). Fonte: INE.

Área Euro – Refere-se ao grupo de 17 países (EA 17), nomeadamente: Bélgica, Chipre, Alemanha, Estónia, Irlanda, Grécia, Espanha, França, Itália, Luxemburgo, Malta, Holanda, Áustria, Portugal, Eslovénia, Eslováquia, Finlândia. Este grupo é mais restrito em relação aos países da União Europeia que até Julho de 2013 contava com 28 Países membros (UE28).

Eurostat – Gabinete de Estatísticas da União Europeia, é a fonte oficial das estatísticas da União Europeia.

Índice de Preços no Consumidor – indicador calculado com base nos preços recolhidos nas cidades de Maputo, Beira e Nampula. O Período base do índice é Dezembro de 2010.

IPCH – Índice de preços no consumidor Harmonizado é definido como o índice de preços ao consumidor (IPC) desenvolvido a partir de metodologias comparáveis a nível da região da SADC. O IPCH fornece a medida oficial da inflação na região da SADC.

Índice de *Commodity* – É um índice de preços de matérias-primas produzido pelo Fundo Monetário internacional. Este índice inclui os preços de combustíveis e não-combustíveis.

Taxas de Juros – Os dados das taxas de juros médias nominais são fornecidas pelo Banco de Moçambique e referem-se a taxas de maturidade de 1 ano.

Variação Acumulada – rácio entre o índice de determinado mês e de Dezembro do ano anterior, em percentagem.

Variação Homóloga – rácio entre o índice de determinado mês e o homólogo do ano anterior, em percentagem.

Variação Mensal – rácio entre o índice de determinado mês e o do mês anterior, em percentagem.

Índice

1. ENQUADRAMENTO EXTERNO	1
1.1 Conjuntura Económica Global.....	1
2.1 Produto Interno Bruto – Moçambique.....	2
2.2 Energia Eléctrica.....	2
2.3 Movimento de Hóspedes e Dormidas	2
2.4 Transporte Ferroviário	3
3. INDICADORES DO CONSUMO	4
3.1 Cerveja	4
3.2 Combustíveis	4
4. INDICADORES DE INVESTIMENTO.....	5
4.1 Equipamento e Veículos	5
4.2 Produção e Importação de Cimento.....	5
5. PROCURA EXTERNA.....	6
5.1 Evolução do Saldo Comercial de Bens	6
5.2 Principais Produtos Transaccionados	6
5.3 Principais Países de Destino e Origem dos Produtos	7
6. PREÇOS.....	9
6.1 Inflação de Moçambique	9
6.2 Índice de Preços Harmonizado da SADC (HIPC).....	9
6.3 Taxas de Juros	10
6.4 Taxas de Câmbio.....	10
6.5 Receitas do Estado.....	11
7. REFERÊNCIAS BIBLIOGRÁFICAS	13
8. ANEXOS.....	14

Índice dos Gráficos e Quadros

Gráfico 1: Índices de <i>Commodities</i> (2005=100)	1
Gráfico 2: Variações percentuais do PIB a preços constantes de 2009	2
Gráfico 3: Evolução do PIB Ajustado por ramos de actividade (%)	2
Gráfico 4: Índice de Energia Eléctrica produzida (Jan.2011=100)	2
Gráfico 5: Índice de Movimento de Hóspedes (Jan2011 = 100)	3
Gráfico 6: Índice de Dormidas (Jan. 2011 = 100).....	3
Gráfico 8: Índice de Transporte Ferroviário (Jan. 2011 = 100)	3
Gráfico 9: Índice de Produção Nacional de Cerveja (Jan. 2011 = 100).....	4
Gráfico 10: Índice de Importação de Combustíveis (Jan. 11 = 100)	4
Gráfico 11: Índice de Volume de Negócios (Jan.11 = 100).....	4
Gráfico 12: Índice de Importação de equipamentos (Jan.11 = 100)	5
Gráfico 13: Índice de Produção e Importação de Cimento (Jan.11 = 100)	5
Gráfico 14: Saldo comercial (10 ⁶ USD).....	6
Gráfico 15: Índices de importações e exportações (Jan.2011 = 100)	6
Gráfico: 16 Evolução da taxa de cobertura das importações (%).....	6
Gráfico 17: Peso dos principais produtos de exportação	7
Gráfico 18: Peso dos principais produtos de importação	7
Gráfico 19: Evolução da Inflação Mensal de Moçambique (Dez 2010 =100)	9
Gráfico 20: Produtos de Maior Contri-buição para inflação Acumulada em Setembro, 2016 (pp).	9
Gráfico 21: Evolução da Inflação da SADC por Estados-Membros (2010= 100)	9
Gráfico 22: Inflação média trimestral por divisões (2010=100)	10
Gráfico 23: Evolução da taxa de juro Activa (1 ano)	10
Gráfico 24: Evolução da taxa de juro Passiva (1 ano)	10
Gráfico 25: Evolução do <i>spread</i> bancário (1 ano)	10
Gráfico 26: Evolução do câmbio médio do Dólar (MT/USD).....	11
Gráfico 27: Evolução do câmbio médio do Rand (MT/ZAR)	11
Gráfico 28: Evolução do câmbio médio do Euro (MT/EUR)	11
Gráfico 29: Estrutura percentual das Receitas do Estado (Julho – Setembro, 2016).....	12

Quadros

Quadro 1: Principais destinos das exportações (10 ³ USD).....	8
Quadro 2: Principais origens das importações (10 ³ USD).....	8

1. ENQUADRAMENTO EXTERNO

1.1 Conjuntura Económica Global

Crescimento Económico Global

De acordo com FMI, “a economia global poderá crescer 3,1% em 2016, considerado o quinto ano consecutivo com um crescimento baixo, antevendo ainda um crescimento muito baixo para África, principalmente para os países não exportadores de petróleo nem de matéria-prima”.

PIB Trimestral

De acordo com o “trading economic.com” que retrata o PIB, a inflação e o desemprego no mundo, no III trimestre de 2016, a economia cresceu em termos homólogos, 2,9% para os EUA, 0,3% para a Área Euro.

Inflação

A mesma fonte refere que a inflação homóloga no trimestre em análise foi cerca de 0,9% nos EUA, 1,7% na China, 3,0% na área Euro e 6,0% na África do Sul.

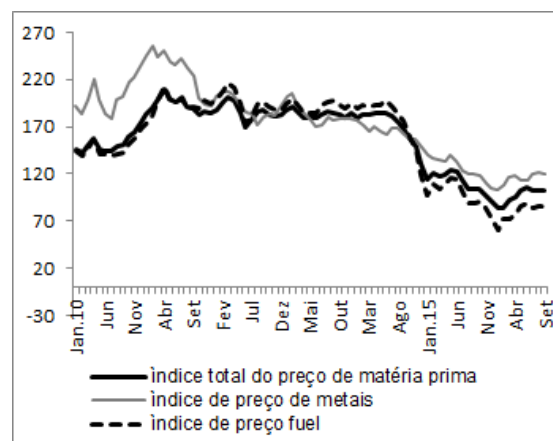
Desemprego

Ainda de acordo com a fonte, nas economias avançadas como é o caso dos EUA e na área Euro, a tendência geral foi de estabilidade, na taxa de desemprego, tendo-se fixado em 4,9% e 10,0% respectivamente.

Índice de Commodities

O índice total de matéria-prima no terceiro trimestre de 2016 apresenta uma ligeira tendência de queda em cerca de 4,7% face ao trimestre homólogo de 2015. A maior queda registou-se nos preços dos Combustíveis (9,7%) e do petróleo bruto (8,0%).

Gráfico 1: Índices de Commodities (2005=100)



Fonte: FMI

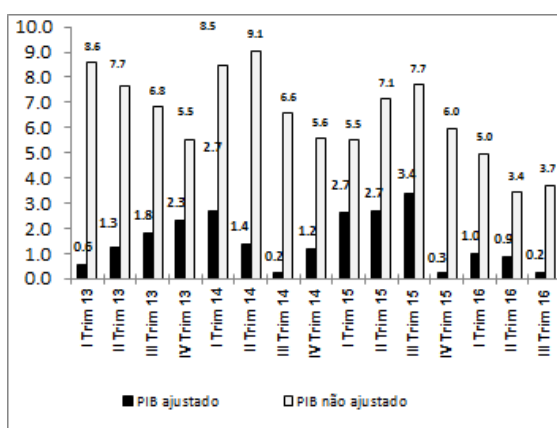
Relativamente ao trimestre anterior, o índice geral da matéria-prima recuperou em 1,2%, impulsionado pelos índices de preço dos metais (4,5%) e de matéria-prima para a indústria (3,4%).

2. ACTIVIDADE ECONÓMICA

2.1 Produto Interno Bruto – Moçambique

As estimativas do PIB para o terceiro trimestre de 2016 apontam para um crescimento homólogo da economia em 3,7%.

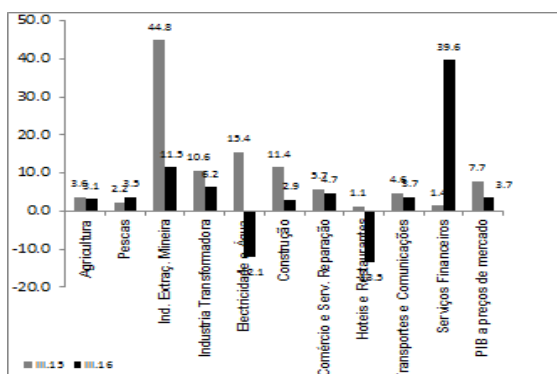
Gráfico 2: Variações percentuais do PIB a preços constantes de 2009



Fonte: INE

O desempenho da actividade económica no trimestre em análise foi essencialmente induzido pelo crescimento dos ramos da Indústria extrativa (11,5%) e da Indústria transformadora (6,2%).

Gráfico 3: Evolução do PIB Ajustado por ramos de actividade (%)

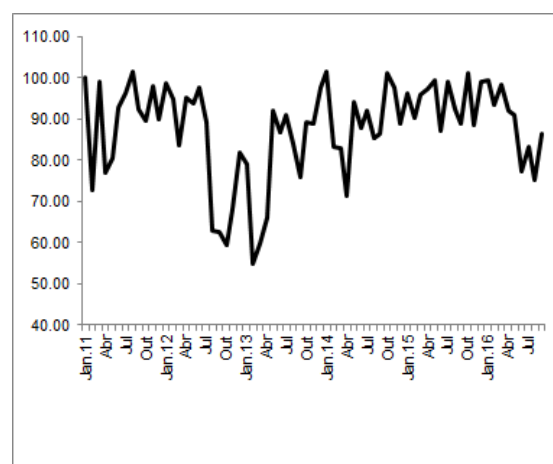


2.2 Energia Eléctrica

De acordo com a informação disponível, a produção de energia no terceiro trimestre de 2016 diminuiu em cerca de 12,6%, relativamente ao trimestre homólogo de 2015 com impacto na facturação que registou uma queda na ordem de 8,7%.

No trimestre anterior, tanto a produção como a facturação registaram quedas em 5.9% e 5.7%, respectivamente.

Gráfico 4: Índice de Energia Eléctrica produzida (Jan.2011=100)



Fonte: INE

2.3 Movimento de Hóspedes e Dormidas

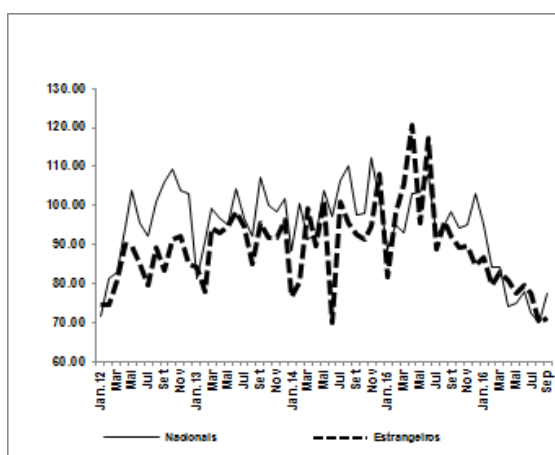
O movimento de hóspedes nos estabelecimentos hoteleiros registou no terceiro trimestre de 2016 uma redução na ordem de 22,1%, face ao trimestre homólogo de 2015. Esta diminuição deveu-se à redução do fluxo de hóspedes tanto de nacionais, como de estrangeiros em 23,2% e 21,1%, respectivamente.

Comparando o movimento de hóspedes do trimestre em análise com o do trimestre

anterior nota-se também um movimento descendente em cerca de 5,8%.

Fazendo uma comparação de Setembro de 2015 a Setembro do corrente ano nota-se também um movimento descendente em cerca de 17,2% no total de hóspedes.

Gráfico 5: Índice de Movimento de Hóspedes (Jan2011 = 100)

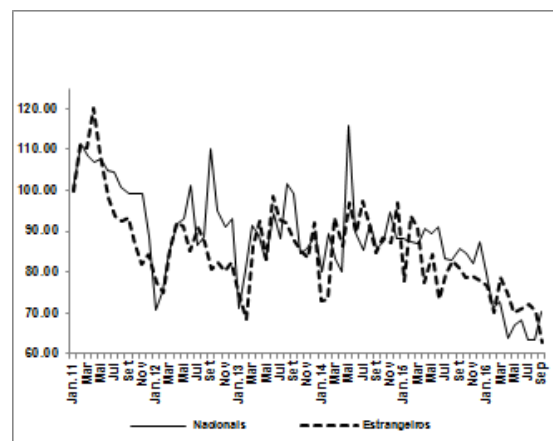


Fonte: INE

O nível total de dormidas do trimestre em análise decresceu 18,6% face a igual período de 2015. A diminuição de dormidas de nacionais e de estrangeiros influenciou o comportamento do índice total de dormidas. As dormidas de nacionais reduziram em cerca 21,6% e de estrangeiros em 15,4%

Relativamente ao trimestre anterior nota-se também uma tendência de redução do total de dormidas em cerca de 3,0%. Tendência semelhante verifica-se quando se analisa o movimento de dormidas de Setembro do corrente ano relativamente a Setembro de 2015, com 20,3% de queda.

Gráfico 6: Índice de Dormidas (Jan. 2011 = 100)

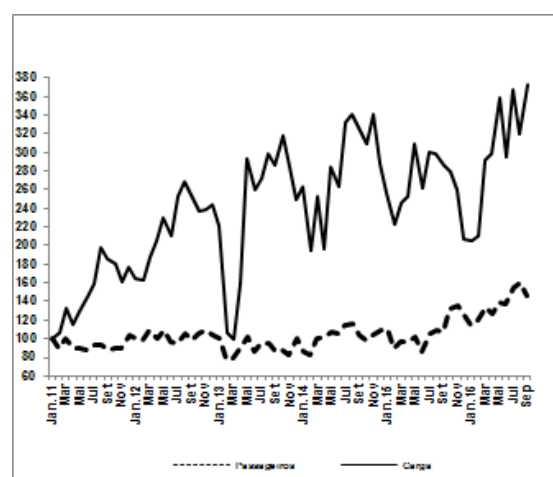


Fonte: INE

2.4 Transporte Ferroviário

No terceiro trimestre de 2016 o transporte ferroviário de passageiros e de carga teve, em termos homólogos, um crescimento de cerca de 42,9% e 19,7%, respectivamente. Em relação ao trimestre anterior, o desempenho foi também positivo para ambos indicadores: 14,3% para passageiros e 11,1% para carga.

Gráfico 7: Índice de Transporte Ferroviário (Jan. 2011 = 100)



Fonte: INE

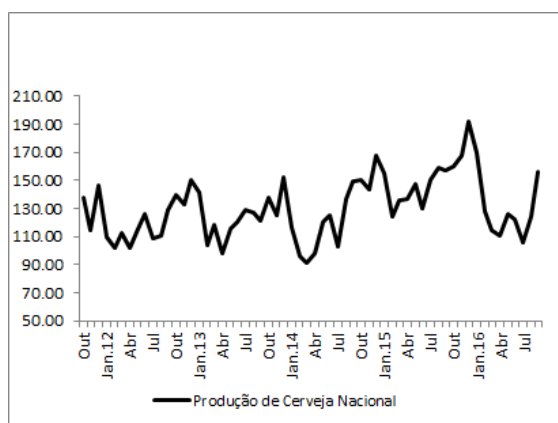
3.INDICADORES DO CONSUMO

3.1 Cerveja

A produção de cerveja no segundo trimestre de 2016 diminuiu face ao período homólogo de 2015 em cerca de 17,1%. Em relação ao trimestre anterior a produção incrementou em 7,9%.

A importação de cerveja reduziu face ao trimestre homólogo de 2015 em cerca 42,1%. Comparado ao trimestre anterior, a redução atingiu cerca de 39,8%.

Gráfico 8: Índice de Produção Nacional de Cerveja (Jan. 2011 = 100)



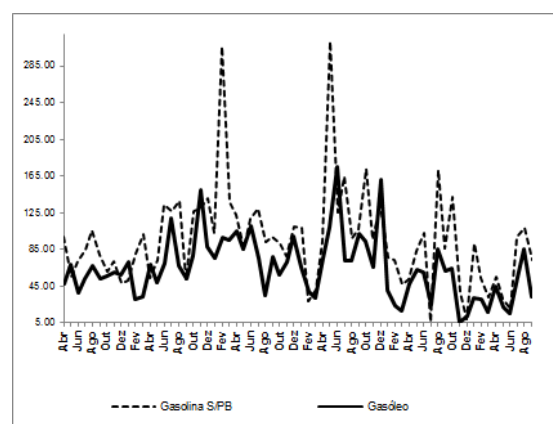
Fonte: INE

3.2 Combustíveis

No trimestre em análise, a importação dos combustíveis, nomeadamente gasolina e gasóleo diminuiu em termos monetários, face ao trimestre homólogo de 2015, em

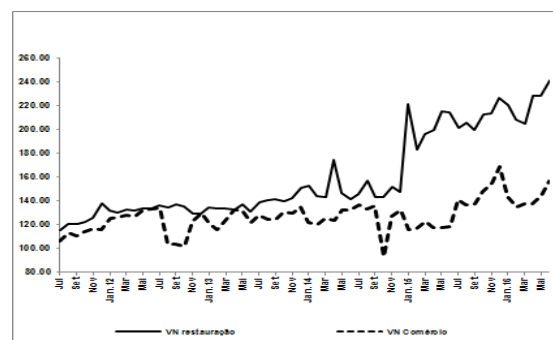
cerca de 6,26% e 1,25%, respectivamente. A importação destes combustíveis relativamente ao trimestre anterior teve uma tendência contrária ao aumentar em cerca de 160,3% e 112,7% para gasolina e gasóleo, respectivamente.

Gráfico 9: Índice de Importação de Combustíveis (Jan. 11 = 100)



Fonte: INE

Gráfico 10: Índice de Volume de Negócios (Jan.11 = 100)



Fonte: INE

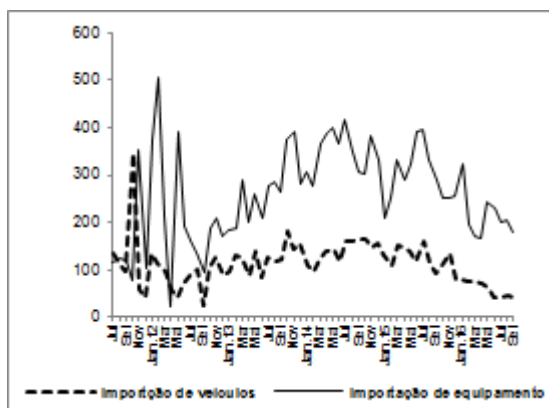
4. INDICADORES DE INVESTIMENTO

4.1 Equipamento e Veículos

Durante o terceiro trimestre de 2016, a importação de veículos e equipamento teve uma queda em cerca de 64,9% e 43,1%, respectivamente, se comparada a igual período de 2015.

Fazendo uma comparação com o trimestre anterior a importação de equipamento e veículos também teve uma tendência de redução em cerca de 27,5% e 9,2%, respectivamente.

Gráfico 11: Índice de Importação de equipamentos (Jan.11 = 100)



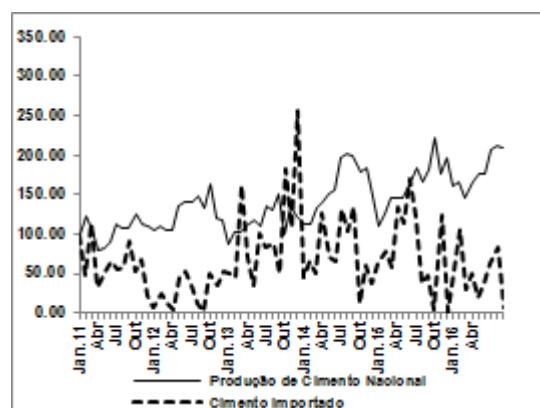
Fonte: INE

4.2 Produção e Importação de Cimento

O volume de produção de cimento nacional aumentou cerca de 18,5%, face ao período homólogo de 2015 e 21,0% relativamente ao trimestre anterior.

O nível de importação do cimento teve uma tendência de queda em termos homólogos em cerca de 25,8%. Relativamente ao trimestre anterior houve um incremento em cerca de 39,3%.

Gráfico 12: Índice de Produção e Importação de Cimento (Jan.11 = 100)



Fonte: INE

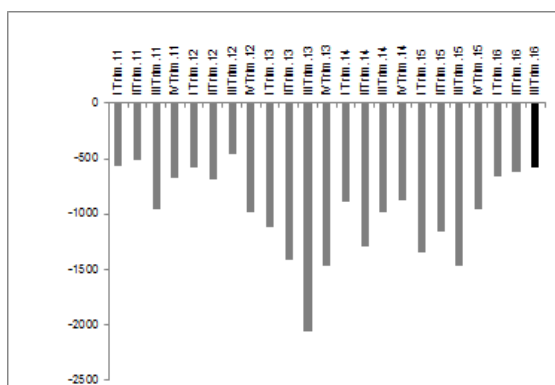
5. PROCURA EXTERNA

5.1 Evolução do Saldo Comercial de Bens

Dados provisórios sobre o comércio externo indicam que no terceiro trimestre de 2016, o défice da balança comercial de bens fixou-se em cerca de USD 586,67 Milhões. Sendo a taxa de cobertura de 58,0%.

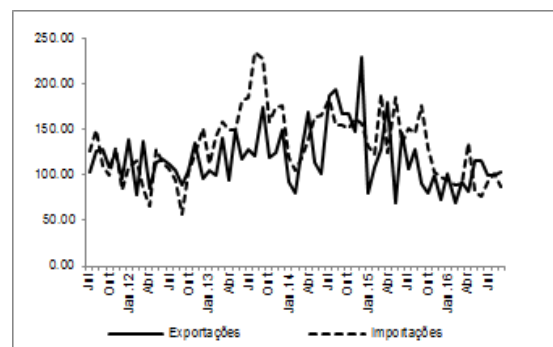
As exportações e importações reduziram neste mesmo período em 3,3% e 4,4%, respectivamente. Comparando com o trimestre homólogo de 2015, o défice da balança comercial de bens reduziu em 60,0%.

Gráfico 13: Saldo comercial (10⁶ USD)



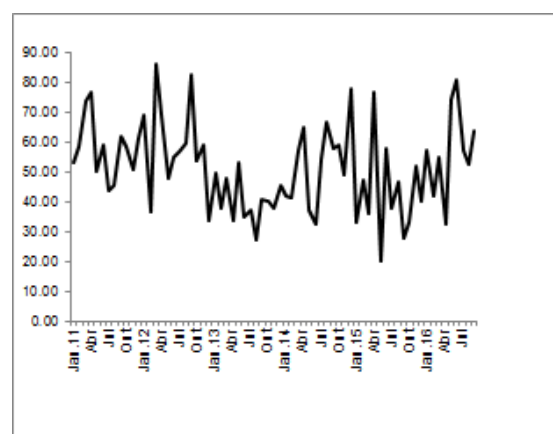
Fonte: INE

Gráfico 14: Índices de importações e exportações (Jan.2011 = 100)



Fonte: INE

Gráfico 15: Evolução da taxa de cobertura das importações (%)



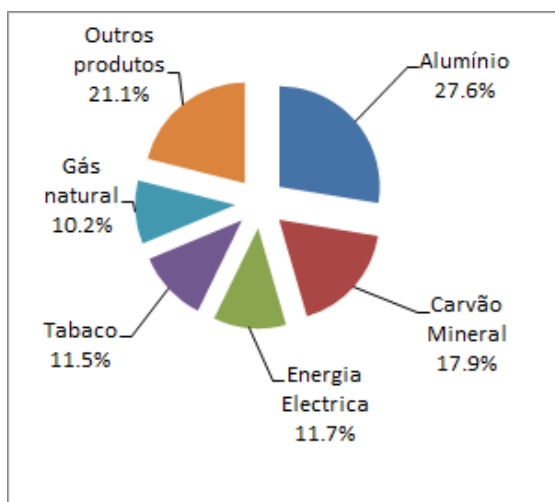
Fonte: INE

5.2 Principais Produtos Transaccionados

No trimestre em análise, as exportações atingiram cerca de USD 799,5 milhões.

Dos principais produtos exportados no trimestre, destaque vai para o alumínio com um peso sobre o total das exportações de 27,6%, o carvão mineral com 17,9%, a energia elétrica com 11,7%, o tabaco com 11,5% e o gás natural com 10,2%.

Gráfico 16: Peso dos principais produtos de exportação

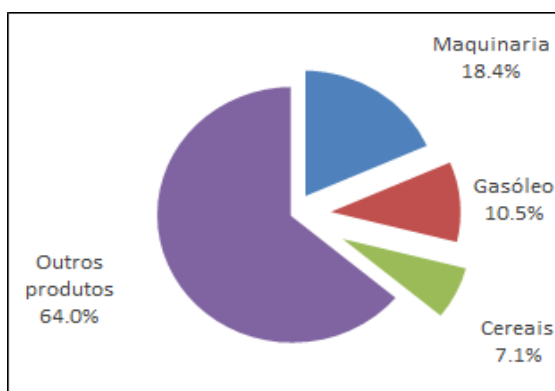


Fonte: INE

Ainda no mesmo período, as importações absorveram cerca de USD 1.386,12 milhões.

As importações de maquinaria, gasóleo e cereais, destacaram-se com pesos sobre as importações totais de 18,4%, 10,5% e 7,1%, respectivamente.

Gráfico 17: Peso dos principais produtos de importação



Fonte: INE

5.3 Principais Países de Destino e Origem dos Produtos

Os países que se destacaram nas relações comerciais com Moçambique no terceiro trimestre de 2016 em termos de destino das exportações foram: África do sul (22,6%), Países Baixos (20,9%), Índia (18,7%), China (4,6%), Singapura (2,8%) e Reino unido (2,6%). Os principais produtos transaccionados para estes países foram: barras de alumínio, castanha de cajú, coco, algodão, pedras preciosas, crustáceos, e gás de petróleo.

Relativamente às importações, destacam-se entre os fornecedores para Moçambique os seguintes países: África do sul (27,8%), Singapura (10,2%), Países Baixos (8,5%), China (8,2%), Emiratos Árabes Unidos (6,6%), Índia (4,9%) e Portugal (4,9%). Na lista dos principais produtos importados, lideram Maquinaria (18,4%), Gasóleo (10,5%) e Cereais (7,1%).

Quadro 1: Principais destinos das exportações (10³ USD)

Países	Volume III Trim.16 (10 ³ USD)	Peso (%)	Principais produtos
África do Sul	180,587	22.6	Gás de petróleo, Energia eléctrica, Alumínio
Países baixos	166,739	20.9	Minérios vários, pedras preciosas, crustáceos
Índia	149,696	18.7	Coques e semi coques, castanha, coco
China	36,644	4.6	Minérios vários, madeira serrada, areias, crustáceos
Singapura	22,137	2.8	Alumínio bruto, petróleo bruto, algodão bruto
Reino Unido	20,883	2.6	Alumínio bruto, fios de alumínio, automóveis
Outros	222,770	27.9	Outros produtos
Total	799,456	100.0	

Fonte: INE

Quadro 2: Principais origens das importações (10³ USD)

Países	Volume III Trim.16 (10 ³ USD)	Peso (%)	Principais produtos
África do Sul	385,588	27.8	Energia eléctrica, Bombas para líquidos, Gás
Singapura	141,355	10.2	Petróleo Bruto, Gás de petróleo, Fluoretos
Países baixos	118,249	8.5	Alumínio bruto medicamentos e máquinas
China	113,609	8.2	Pneus de borracha, Bulldozers, Anglodozers
Emiratos Árabes Unidos	91,691	6.6	Petróleo bruto, aparelhos para peneirar minérios
Índia	67,929	4.9	Medicamentos, cimento máquinas mecânicas
Portugal	67,947	4.9	Petróleo bruto, medicamentos, refrigeradores
Outros	399,758	28.8	Outros produtos
Total	1,386,126	100.0	

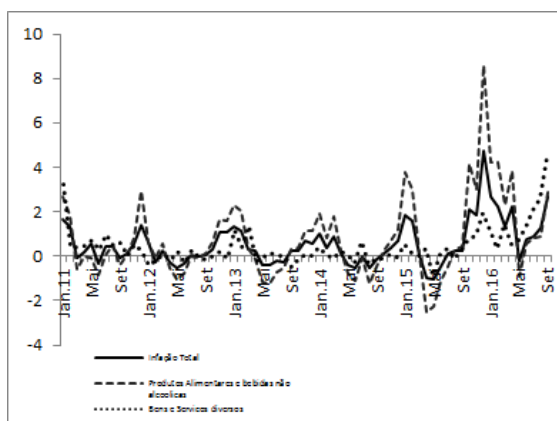
Fonte: INE

6. PREÇOS

6.1 Inflação de Moçambique

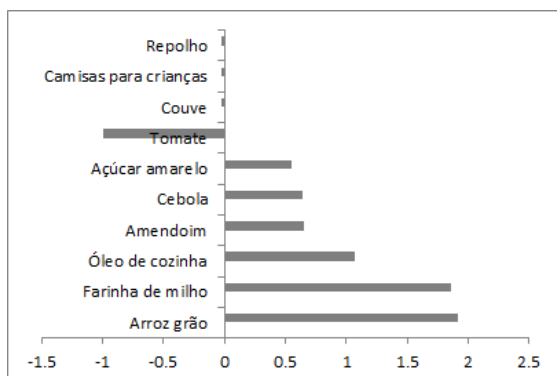
No trimestre em análise, o país registou em termos homólogos, um agravamento do nível geral de preços na ordem de 22,5%. A alimentação e bebidas não alcoólicas registou uma subida de preços na ordem 37,5%.

Gráfico 18: Evolução da Inflação Mensal de Moçambique (Dez 2010 =100)



Fonte: INE

Gráfico 19: Produtos de Maior Contribuição para inflação Acumulada em Setembro, 2016 (pp).



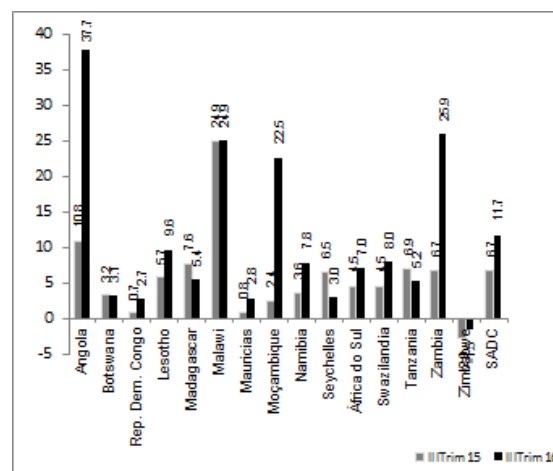
Fonte: INE

6.2 Índice de Preços Harmonizado da SADC (HIPC)

A variação média trimestral homóloga da região da SADC, medida pela variação do Índice de Preços Harmonizado, situou-se na ordem de 11,7%. A divisão de alimentação e bebidas não alcoólicas registou um aumento na ordem de 16,7%.

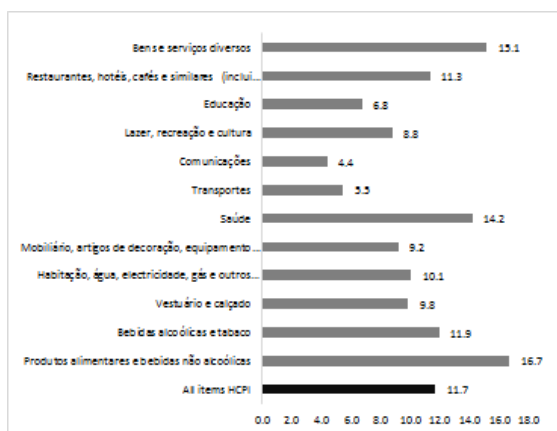
Em termos acumulados, os países da SADC registaram em média uma inflação de 2,2%.

Gráfico 20: Evolução da Inflação da SADC por Estados-Membros (2010= 100)



Fonte: SADC

Gráfico 21: Inflação média trimestral por divisões (2010=100)

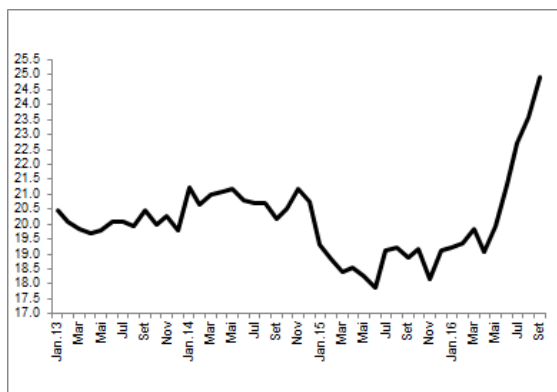


Fonte: SADC

6.3 Taxas de Juros

As taxas de juro das operações activas no terceiro trimestre de 2016 fixaram-se em média em 23,7%, mais 3,6pp que as cobradas no segundo trimestre de 2016.

Gráfico 22: Evolução da taxa de juro Activa (1 ano)

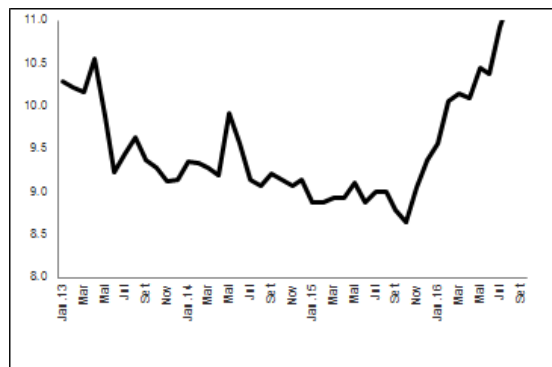


Fonte: BM

As taxas de juros das operações passivas fixaram-se em média em 11,3%, mais 1,0pp que as cobradas no trimestre anterior.

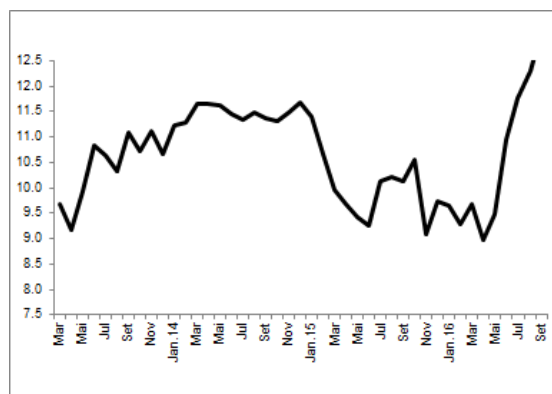
Neste mesmo período o *spread* bancário fixou-se em 12,4%.

Gráfico 23: Evolução da taxa de juro Passiva (1 ano)



Fonte: BM

Gráfico 24: Evolução do *spread* bancário (1 ano)



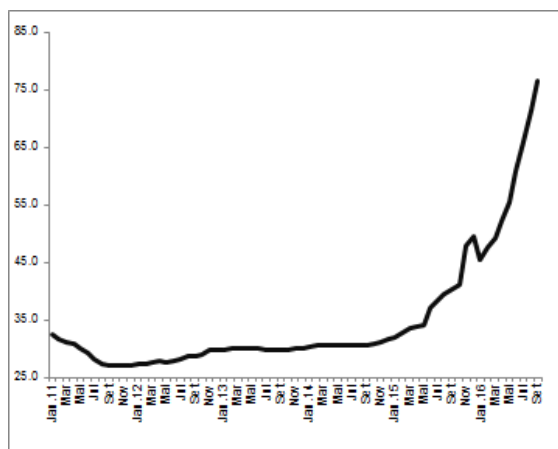
Fonte: BM

6.4 Taxas de Câmbio

As taxas de câmbio referentes ao terceiro trimestre de 2016 indicam uma tendência contínua de depreciação do Metical face às principais moedas (Dólar americano, Euro e Rand). Neste período o Rand foi transaccionado em média a 5,1MT/ZAR, o Dólar americano a 71,3MT/USD e o Euro a 79,6MT/EUR.

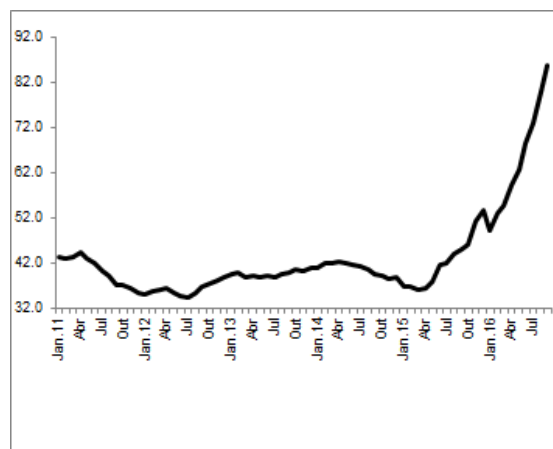
Refira-se que relativamente ao trimestre anterior, o Metical sofreu depreciações de cerca de 35,5%, 26,8% e 25,5% para o Rand, Dólar americano e Euro, respectivamente.

Gráfico 25: Evolução do câmbio médio do Dólar (MT/USD)



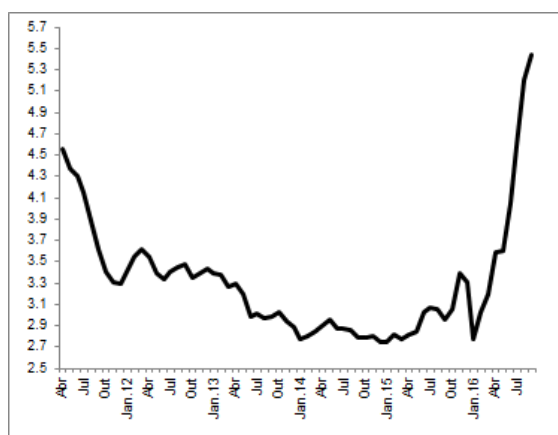
Fonte: BM

Gráfico 27: Evolução do câmbio médio do Euro (MT/EUR)



Fonte: BM

Gráfico 26: Evolução do câmbio médio do Rand (MT/ZAR)



Fonte: BM

6.5 Receitas do Estado

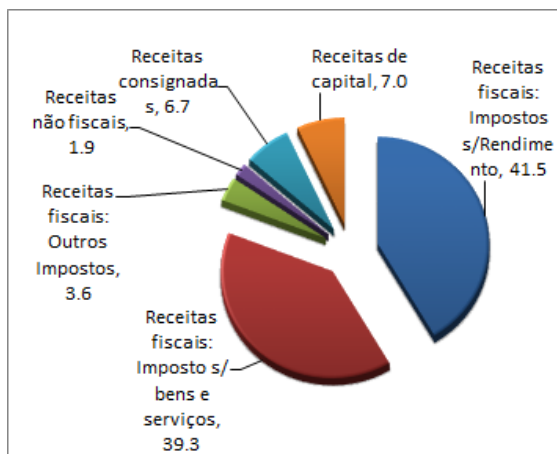
No terceiro trimestre de 2016, o Estado arrecadou cerca de 46,2 mil milhões de Meticais em receitas, o que correspondente a um aumento de 15,3% comparativamente ao período homólogo de 2015. Relativamente ao trimestre anterior, as receitas aumentaram em cerca de 16,9%.

Nas receitas fiscais, os montantes arrecadados cresceram cerca de 10,5% comparativamente ao período homólogo de 2015, e em 14,2% em relação ao período anterior.

A rubrica das Receitas não fiscais registou uma queda no período em análise comparativamente ao período homólogo na ordem de 41,1%.

As receitas consignadas aumentaram nesse mesmo período na ordem de 22,5%.

Gráfico 28: Estrutura percentual das Receitas do Estado (Julho – Setembro, 2016)



Fonte: AT; DNO/REOE, JAN-SETEMBRO, 2016.

7. REFERÊNCIAS BIBLIOGRÁFICAS

Direcção Nacional do Orçamento (2016), Relatório de Execução Orçamental do Estado, Janeiro-Setembro, 2016. Maputo;

IMF (2016), *Commodity Market Monthly, Research Department*, Washington DC (January-Setembro);

IMF (2016), "World Bank Annuals Meetings Plenary, Washington, DC, october, 7, 2016", in "Managing an inclusive transition for the global economy." By Christine Lagarde;

IMF (2016), "The Conference on Inclusive Capitalism, New York, October 10, 2016", in "The Role of Business in Supporting a More inclusive Global Economy", by Christine Lagarde;"

IMF (2016), "Globalization and Growth", by First Deputy Managing Director David Lipton, 17, october, 2016;

INE (2016), Contas Nacionais Preliminares, Setembro/2016, Maputo;

INE (2016), Índice de Preços no Consumidor – Moçambique, Setembro/2016 Maputo;

SADC (2016), *Harmonized Consumer Price Indices (HCPI)* September,

Statistic South Africa (2016), Consumer price index- January- September;

Sites de dados:

Banco de Moçambique: <http://www.bancomoc.mz>

Bureau of Economic Analysis, US (BEA): <http://www.bea.gov/>

Bureau of Labour Statistics, U.S: <http://www.bls.gov/>

Direcção Nacional do Orçamento: <http://www.dno.gov.mz/>

Eurostat: <http://epp.eurostat.ec.europa.eu/portal/page/portal/eurostat/home/>

Instituto Nacional de Estatística: <http://www.ine.gov.mz/>

International Monetary Fund (IMF): <http://www.imf.org/>

Ministério da Economia e Finanças: <http://www.mf.gov.mz/>

SADC: <http://www.sadc.int/>

Statistics South Africa: <http://www.sastat.gov.za>

Trading Economics: <http://www.tradingeconomics.com/>

World Bank: <http://www.worldbank.org/>

Anexo 1 - Enquadramento Externo

14 Síntese de Conjuntura Económica Nº 14, III Trimestre, Novembro 2016 – Instituto Nacional de Estatística

Anexo 2 - Actividade Económica

	Unidade	Início da Série	Mínimo		Máximo		Ano																										
			Valor	Data	Valor	Data	2013	2014	2015	II-15	III-15	IV-15	I-16	II-16	III-16	2015								2016									
																Abr	Mai	Jun	Jul	Ago	Set	Out	Nov	Dez	Jan	Fev	Mar	Abr	Mai	Jun	Jul	Ago	Set
Consumo de Energia Eléctrica																																	
Total	tvh/tva/mm3t/tvhm/%	jan/07	0.92	fev/09	23.56	out/08	12.98	7.68	9.15	8.2	9.2	7.0	-49.8	7.2	-8.72515	6.5	8.9	9.3	6.6	11.0	9.9	10.7	4.5	6.1	6.3	9.5	8.6	5.1	5.8	10.9	-3.4	-6.3	-16.1
Baixa	tvh/tva/mm3t/tvhm/%	jan/07	5.12	jun/08	22.16	mai/12	16.40	7.91	7.17	7.9	10.7	4.9	-80.9	8.6	-5.16356	8.5	8.3	6.8	6.1	13.0	13.1	11.4	-1.0	4.5	7.6	14.3	9.7	7.1	4.1	14.8	0.3	-2.8	-12.6
Média	tvh/tva/mm3t/tvhm/%	jan/07	-22.80	mar/14	40.96	dez/08	2.18	2.25	21.30	13.6	2.8	15.8	-9.8	-2.4	-30.9511	1.1	11.5	30.4	12.8	5.0	-7.7	13.3	24.0	10.7	-4.7	-10.3	-15.2	-5.5	6.2	-7.4	-20.3	-27.5	-44.1
Alta	tvh/tva/mm3t/tvhm/%	jan/07	-40.44	out/10	11034.12	jan/08	22.74	19.72	-5.56	-0.8	14.1	1.0	64.9	22.0	24.58518	7.9	7.4	-17.1	-1.9	13.1	31.1	2.8	-4.7	5.1	44.2	60.3	89.9	17.1	13.7	38.2	20.7	16.8	37.0
Transportes Ferroviários																																	
Passageiros Transportados	tvh/tva/mm3t/tvhm/%	jan/06	-49.0	set/07	59.7	jul/08	-11.9	13.5	5.6	-9.4	13.2	25.7	23.6	41.6	42.85123	-5.0	-5.3	-17.6	-7.2	-5.6	2.9	33.4	30.0	14.6	3.9	32.7	37.4	31.5	36.6	58.7	46.2	46.9	35.4
Carga Ferroviária	tvh/tva/mm3t/tvhm/%	jan/06	-46.7	mar/13	150.4	mar/14	7.3	19.0	-6.2	10.7	6.4	-20.2	-29.5	15.8	19.74955	27.9	8.7	0.0	-9.9	-14.8	-12.0	-9.2	-23.7	-27.9	-37.8	-27.3	-22.9	18.8	15.8	12.7	22.4	7.1	30.0
Transporte aéreo																																	
Passageiros Transportados	tvh/tva/mm3t/tvhm/%	jan/06	-18.6	set/09	33.3	out/10	15.4	11.0	-6.1	-9.1	-8.4	-13.9	-12.9	-10.1	—	-5.1	-8.1	-13.8	-13.2	-16.2	6.6	1.7	-16.9	-16.9	-24.2	-9.3	-3.6	-7.1	-8.8	-14.3	—	—	—
Carga Transportada	tvh/tva/mm3t/tvhm/%	jan/06	-36.0	mai/10	33.7	set/11	13.4	-0.6	3.5	-3.8	-1.6	7.2	-6.7	-5.3	—	8.6	-6.7	-11.5	-8.4	7.5	-2.7	8.6	-10.6	18.5	-24.3	-11.5	15.9	1.2	-8.4	-8.9	—	—	—
Movimento de Hóspedes																																	
Hóspedes Totais	tvh/tva/mm3t/tvhm/%	19/2004	-29.3	nov/11	23.3	Jan-11	4.9	1.7	1.4	17.18	-6.64	-8.34	-8.85	-28.28	-22.1088	23.1	-3.2	35.9	4.6	3.3	-6.6	-3.1	-10.2	-11.2	6.7	-15.3	-15.9	-30.8	-23.2	-30.2	-17.0	-27.0	-22.0
Nacionais	tvh/tva/mm3t/tvhm/%	19/2004	-26.9	jan/12	18.2	mar/13	1.8	3.1	-2.5	7.11	-8.94	-6.26	-4.80	-27.85	-23.1913	11.2	-0.3	11.1	-1.1	-5.8	-8.9	-3.9	-15.1	1.2	7.4	-11.6	-9.5	-27.9	-27.7	-28.0	-21.7	-26.6	-21.3
Estrangeiros	tvh/tva/mm3t/tvhm/%	19/2004	-47.0	nov/11	48.2	fev/11	8.2	0.3	5.2	27.49	-4.37	-10.36	-12.44	-28.64	-21.0884	34.2	-5.9	67.3	10.6	13.2	-4.4	-2.4	-4.9	-21.8	6.0	-18.5	-21.1	-33.1	-18.8	-32.1	-12.6	-27.4	-22.7
Dormidas																																	
Totais	tvh/tva/mm3t/tvhm/%	jan/01	-32.5	Fev/12	105.7	Abr/04	0.2	1.6	-5.3	-9.29	-7.72	-9.78	-14.40	-17.88	-18.5521	1.1	13.5	-10.0	-11.0	-9.6	-2.1	-7.1	-11.5	-10.6	-5.8	-21.9	-14.8	-17.3	-21.0	-15.2	-16.3	-19.0	-20.3
Nacionais	tvh/tva/mm3t/tvhm/%	jan/01	-32.4	Fev/12	44.8	Ago/04	-2.2	1.2	-2.9	-4.97	-4.20	-5.95	-14.73	-26.47	-21.6431	-18.2	-22.8	-12.9	-2.4	-9.6	-0.2	-3.2	-13.5	-0.6	-9.8	-18.3	-16.2	-29.5	-24.8	-25.0	-23.6	-23.4	-18.0
Estrangeiros	tvh/tva/mm3t/tvhm/%	jan/01	-32.6	Fev/12	172.1	Abr/04	2.7	2.0	-7.7	-13.72	-11.03	-13.49	-14.07	-8.20	-15.4193	-8.4	1.6	-18.1	-18.4	-9.6	-4.0	-10.8	-9.4	-19.6	-1.3	-25.2	-13.5	-3.2	-17.1	-3.2	-8.8	-14.6	-22.7

Anexo 3 – Procura Interna

	Unidade	Início da Série	Mínimo		Máximo		Ano			Trimestres							Meses														
			Valor	Data	Valor	Data	2013	2014	2015	II-15	III-15	IV-15	I-16	II-16	III-16	2015						2016									
																Jul	Ago	Set	Out	Nov	Dez	Jan	Fev	Mar	Abr	Mai	Jun	Jul	Ago	Set	
CONSUMO PRIVADO																															
Cerveja nacional	tvh/mm12m/mm3m/vhm%	Jan-06	-57.5	Nov-07	156.0	Nov-08	3.5	0.4	20.63	20.9	20.0	10.597	-0.453	-13.63	-17.1	46.3	16.4	5.3	6.8	16.7	8.8	9.6	3.3	-15.5	-19.5	-14.5	-6.4	-29.26	-21.81	-0.686	
Cerveja importada	tvh/mm12m/mm3m/vhm%	Jan-06	-90.2	fev07	4187.5	Jul-11	231.6	57.6	0.415	-12.7	-40.2	10.565	2.2207	-6.435	-42.06	-27.8	-55.5	-34.6	42.2	28.8	-36.8	-37.0	80.4	-22.2	12.6	-39.4	3.3	-13.27	-74.69	-48.19	
Medicamentos importados	tvh/mm12m/mm3m/vhm%	Jan-06	-92.1	Nov-12	1247.7	Nov-11	178.3	4.6	92.29	18.8	119.3	89.64	-17.23	-1.633	-88.93	-70.4	554.0	486.6	130.5	88.6	35.7	-28.5	18.2	-33.5	45.5	-49.2	8.1	59.74	-88.47	-68.44	
Gasolina Importada	tvh/mm12m/mm3m/vhm%	Jan-06	-87.8	Aug-10	899.9	Aug-11	21.5	0.7	-39.7	-55.0	-28.1	-52.62	-9.707	-54.8	6.259	-95.9	77.6	-19.3	-17.2	-59.7	-93.1	20.0	-27.7	-29.8	6.3	-61.6	-80.4	1349	-36.54	-14.79	
Gasóleo importado	tvh/mm12m/mm3m/vhm%	Jan-06	-81.9	Dec-07	929.1	Feb-10	11.8	8.2	-52.3	-52.8	-30.4	-73.97	-4.242	-51.76	1.252	-65.9	17.1	-38.7	-31.6	-90.6	-92.0	-21.6	25.3	-4.9	-3.1	-65.7	-75.2	120	0.543	-45.49	
Volume de negócios da restauração	tvh/mm12m/mm3m/vhm%	Jan-06	-14.3	abr/11	177.8	Jan-08	3.8	8.0	14.66	36.3	36.2	47.751	5.3389	10.98	...	38.2	31.2	39.6	48.7	40.5	54.3	-0.7	13.5	4.5	14.4	6.1	12.7	
volume de negócios do comércio	tvh/mm12m/mm3m/vhm%	Jan-06	-10.5	out/12	227.4	Jan-10	3.5	-0.3	5.366	-9.0	2.4	33.773	17.23	24.245	...	3.3	2.7	1.2	58.4	21.9	27.8	23.4	16.0	12.5	16.5	23.4	32.8	
INVESTIMENTO																															
Importação de Veículos	tvh/mm12m/mm3m/vhm%	Jan-06	-74.6	Sep-12	399.7	Sep-13	43.2	11.5	-11.6	2.2	-23.989	-31.24	-41.61	-56.36	-64.92	-0.2	-28.0	-43.4	-33.8	-9.4	-49.1	-39.9	-30.7	-50.9	-52.7	-53.9	-63.7	-73.06	-60.35	-56.59	
Produção nacional de cimento	tvh/mm12m/mm3m/vhm%	Jan-06	-39.1	Oct-13	75.9	Oct-09	-7.6	35.8	0.065	1.1	-10.9	5.0359	24.079	14.724	18.48	-6.5	-17.6	-8.4	-0.8	-2.6	21.7	46.0	32.1	0.6	13.6	21.3	9.7	12.81	28.27	15.3	
Importação de Cimento	tvh/mm12m/mm3m/vhm%	Jan-06	-99.9	Sep-07	318731.8	Sep-08	220.5	-27.1	5.843	59.557	-43.853	19.685	-5.819	-73.57	-25.87	-8.3	-62.7	-64.3	-72.0	107.6	-92.7	-18.0	33.1	-46.3	-62.0	-81.6	-77.3	-46.86	114.5	-86.28	
Produção de Alumínio	tvh/mm12m/mm3m/vhm%	Jan-15	-16.7	Jun-13	24.8	Jun-12	-2.82	0.94	-1.05	-1.2	-2.5	0.2725	1.9862	1.8187	3.343	-2.5	-4.2	-0.8	-0.4	0.2	1.1	1.2	4.7	0.4	0.2	2.2	3.0	3.991	3.05	2.983	
Importação de equipamento	tvh/mm12m/mm3m/vhm%	Jan-06	-73.2	Jun-11	739.4	Apr-13	20.5	30.5	-14.8	-13.2	-4.7122	-25.6	-13.2	-35.77	-42.85	-4.5	-4.4	-5.3	-16.9	-34.7	-23.1	53.6	-22.8	-48.1	-42.023	-24.111	-40.78	-49.34	-38.52	-38.96	
Parque de veículos ligeiros	Tva/%	1998	-87.0	2012	23.1	1999
Parque de veículos pesados	Tva/%	1998	-89.1	2002	984.2	2003

Anexo 4 – procura externa

	Unidade	Início da Série	Mínimo		Máximo		Ano			Trimestres						Mês																		
			Valor	Data	Valor	Data	2013	2014	2015	II-15	III-15	IV-15	I-16	II-16	III-16	2015										2016								
																Abr	Mai	Jun	Jul	Aug	Set	Out	Nov	Dez	Jan	Fev	Mar	Abr	Mai	Jun	Jul	Aug	Set	
Comércio Externo (Bens)																																		
Valor das Exportações	vh/mm12m/mm3m/ vh%	Jan-09	-32.0	Apr-12	161.2	Mar-11	8.3	16.7	-31.9	2.8	-40.5	-53.3	-16.6	-20.9	-7.0	5.7	-38.5	44.3	-42.7	-34.2	-45.4	-51.8	-32.5	-67.8	25.1	-35.2	-27.4	-53.9	63.5	-21.1	-7.6	-21.4	13.7	
Valor das Importações	vh/mm12m/mm3m/ vh%	Jan-09	-48.2	Sep-12	294.6	Sep-13	32.4	-13.4	-9.6	-4.6	-4.3	-29.9	-37.9	-34.2	-40.4	-10.2	13.8	-18.1	-17.9	-6.3	13.8	-14.2	-37.0	-37.5	-28.2	-26.9	-51.9	7.8	-55.5	-43.8	-38.4	-30.1	-50.7	
Saldo Comercial	vh/mm12m/mm3m/ vh%	Jan-09	-76.5	Sep-12	1248.1	Sep-13	63.4	-33.3	16.2	-10.5	48.7	8.5	-51.2	-46.2	-60.0	-39.9	45.3	-48.5	12.1	49.5	94.6	40.9	-41.2	71.4	-54.4	-19.4	-65.9	209.6	-85.8	-74.7	-57.4	-37.8	-75.5	
Taxa de Cobertura	%	Jan-09	-41.7	Sep-13	37.2	Apr-11	47.0	53.5	41.8	-7.6	-23.4	-22.6	32.3	21.8	54.3	11.6	-17.3	25.0	-16.5	-19.9	-30.0	-26.1	3.5	-37.9	24.5	-5.4	18.5	-43.8	54.2	23.2	19.1	5.8	36.3	
Destino das Exportações																																		
África do Sul	10 ⁶ USD/mm3m/vh%	Jan-11	17,310.8	Jan-13	146,771.2	Jan-12	811,955.93	865,965.21	609,109.76	2.3	-10.9	-83.5	-7.0	-14.54	6.12	180.0	-48.5	-63.7	-80.9	-135.7	-66.7	-62.0	-94.9	-63.1	112.9	-37.9	-30.9	-75.2	87.7	144.9	347.3	-54.1	175.6	
China	10 ⁶ USD/mm3m/vh%	Jan-11	36.3	Feb-13	16,529.6	Mar-12	101,016.83	204,188.48	91,718.46	94.7	-89.2	-47.8	-52.8	56.17	169.60	9.3	57.9	200.9	-83.4	-91.0	-92.0	-36.4	-62.0	-48.8	-38.2	-64.4	-55.3	81.3	165.0	-1.6	133.3	197.5	198.5	
Países Baixos	10 ⁶ USD/mm3m/vh%	Jan-11	1,289.9	Mar-12	118,638.6	Aug-11	1,124,445.13	1,111,383.79	952,365.05	0.5	-24.9	-27.7	-17.2	-31.61	-25.98	9.5	-53.9	51.1	-11.0	-26.9	-36.6	-21.0	-29.0	-33.2	-22.9	-12.1	-15.7	-29.2	40.7	-56.5	-16.8	-34.6	-28.0	
Portugal	10 ⁶ USD/mm3m/vh%	Jan-11	20,911.4	Dec-11	137,836.9	Jan-13	104,234.20	53,425.89	29,374.57	11.0	-78.1	-14.2	-85.4	57.83	29.79	82.8	20.4	-9.7	-39.5	-87.4	-86.6	-51.6	23.4	-71.5	-88.8	-54.6	-1.1	78.1	93.8	29.9	-29.7	59.3	128.6	
Origem das Importações																																		
África do Sul	10 ⁶ USD/mm3m/vh%	Jan-11	85,505.9	Sep-12	354,462.5	Feb-12	2,155,314.30	2,891,894.81	2,380,229.26	-25.1	-18.6	-23.9	-26.5	-31.5	-38.5	-31.7	-8.5	-31.3	-22.1	-12.0	-21.2	-16.9	-22.7	-32.6	-29.2	-3.4	-40.1	-24.6	-31.3	-37.9	-46.2	-36.0	-31.6	
China	10 ⁶ USD/mm3m/vh%	Jan-11	5,498.9	Apr-12	127,006.8	Nov-11	638,365.21	700,020.74	986,888.22	-24.0	69.7	-17.4	-70.1	-27.3	-65.9	-50.7	-24.6	12.0	-24.7	-12.7	258.4	-4.1	-24.1	-22.9	-19.0	-48.6	-86.2	-11.4	-17.9	-43.8	-43.1	-1.8	-85.3	
Japão	10 ⁶ USD/mm3m/vh%	Jan-11	121.7	Apr-12	20,931.1	Nov-12	222,955.07	274,532.20	243,140.84	51.2	-30.9	-51.9	-18.6	-64.5	-45.8	27.1	73.8	49.5	-44.1	-17.2	-20.0	-21.1	-73.2	-53.6	58.9	-49.7	-49.6	-49.2	-71.9	-67.3	-68.1	-62.2	-58.9	
Países Baixos	10 ⁶ USD/mm3m/vh%	Jan-11	407.8	Sep-12	84,184.7	Mar-11	418,905.46	599,288.79	577,556.14	-22.6	25.4	-23.8	-33.3	-96.5	-44.6	9.8	-9.0	-59.1	69.0	52.2	-20.7	-18.0	-97.5	232.6	-27.7	11.0	-82.0	-97.9	-97.5	-91.6	-31.6	-62.7	-30.4	
Portugal	10 ⁶ USD/mm3m/vh%	Jan-11	6,046.9	Apr-12	58,813.4	Mar-13	481,983.64	455,995.52	456,521.53	24.2	-3.8	-8.2	-8.5	-32.9	-63.6	33.5	1.4	51.1	-23.3	12.5	5.4	7.4	-10.8	-19.5	-16.1	-25.7	21.9	-28.7	-46.1	-22.9	-45.7	-43.4	-44.7	

Anexo 5 – Preços e Rendimentos

		Unidade	Início da Série	Mínimo		Máximo		Ano				Trimestres						Mês																
				Valor	Data	Valor	Data	2013	2014	2015	II-15	III-15	IV-15	I-16	II-16	III-16	Abr	Mai	Jun	Jul	2015				Set	Out	Nov	Dez	2016					
PREÇOS																																		
Índices de Preço no Consumidor (Moçambique)																																		
	IPC Total	tvh/Annual./mm3t/vth(%)	jan/07	1.05	nov/09	17.44	dez/10	4.26	2.56	3.55	1.55	2.2	7.20	12.41	18.42	22.52	-1.0	-1.05	-0.5	0.1	0.21	0.3	2.1	1.83	4.76	2.65	2.24	1.33	2.23	-0.22	0.76	0.9	1.27	2.71
	IPC Produtos alimentares e bebidas não alcoólicas	tvh/Annual./mm3t/vth(%)	jan/07	0.64	ago/12	21.65	dez/10	5.35	3.83	5.22	1.55	2.0	11.41	19.88	32.01	37.51	-2.5	-2.27	-1.1	-2.6	0.21	0.3	4.15	3.0	8.59	4.19	4.2	2.3	3.82	-0.9	0.54	0.79	0.87	2.9
	IPC Bens e Serviços diversos	tvh/Annual./mm3t/vth(%)	jan/07	-0.64	dez/12	16.10	fev/11	2.41	0.56	1.06	0.43	0.3	2.74	5.62	8.49	15.46	0.3	-0.90	0.1	0.4	-0.12	0.3	0.77	0.9	1.92	1.16	0.33	1.43	0.53	0.73	1.27	2.05	2.6	4.53
Índices de Preço no Consumidor - Harmonizado (SADC)																																		
SADC	Mensal/Annual./mm3t/vth(%)	jan/11	-0.30	mai/13	1.20	nov/12	5.8	5.4	8.9	6.1	6.7	8.2	9.6	10.7	11.7	5.9	6.1	6.4	6.6	6.6	7.0	7.5	8.2	8.9	8.9	9.9	9.9	10.3	10.6	11.1	11.5	11.7	11.9	
Angola	Mensal/Annual./mm3t/vth(%)	jan/14	0.50	jan/13	0.90	mai/13	-	6.3	14.5	8.5	10.8	13.4	20.5	29.4	37.7	7.7	8.4	9.4	9.8	10.5	12.1	12.4	13.4	14.5	17.3	20.6	23.7	27.1	29.1	31.9	36	38.7	38.4	
Botswana	Mensal/Annual./mm3t/vth(%)	jan/11	0.20	mai/12	1.60	mai/12	4.4	3.9	3.4	3.1	3.2	3.2	3.2	3.1	3.1	3.1	3.0	3.2	3.2	3.2	3.1	3.2	2.9	3.4	2.8	3.4	3.4	3.1	3.1	3	3.1	3	3.1	
Rep. Dem. Congo	Mensal/Annual./mm3t/vth(%)	jan/11	-0.90	fev/12	4.50	out/11	1.7	1.0	0.8	0.7	0.7	0.8	0.9	1.3	2.7	0.7	0.7	0.6	0.6	0.7	0.7	0.7	0.8	0.8	0.9	0.9	1	1.1	1.2	1.5	2.1	2.6	3.5	
Lesotho	Mensal/Annual./mm3t/vth(%)	jan/11	-0.80	jun/13	2.70	fev/11	5.6	3.7	8.4	3.2	5.7	8.0	10.9	13.1	9.6	2.9	3.0	3.8	4.4	5.6	7	7.6	8.1	8.4	9.2	10.7	12.8	13.5	13.4	12.5	10.5	9.6	8.6	
Madagascar	Mensal/Annual./mm3t/vth(%)	jan/11	-0.70	mai/11	2.60	jan/11	7.7	6.5	6.6	7.8	7.6	7.0	5.5	4.9	5.4	7.9	7.8	7.8	7.8	7.7	7.4	7.4	6.9	6.6	6.3	5.7	4.6	4.8	4.9	5.1	5.4	5.4	5.4	
Malawi	Mensal/Annual./mm3t/vth(%)	jan/11	-3.30	mai/11	7.30	jan/13	23.2	24.8	26.7	21.8	24.9	26.5	25.1	24.1	24.9	20.2	21.6	23.5	24.6	24.8	25.4	26.2	26.6	26.7	25.6	25.5	24.3	22.8	24.6	24.9	25.9	25.1	23.7	
Maurícias	Mensal/Annual./mm3t/vth(%)	jan/11	-2.40	mai/12	3.80	dez/12	1.0	0.1	3.5	0.8	0.8	2.3	1.8	1.2	2.8	2.0	0.5	0.0	-0.2	0.6	2.0	1.7	1.6	3.5	2.7	1	1.6	-0.2	1.6	2.1	2.3	3	3.1	
Moçambique	Mensal/Annual./mm3t/vth(%)	jan/11	-0.60	mai/12	1.60	jan/11	3.7	1.9	10.0	1.5	2.4	7.0	12.0	17.8	22.5	1.8	1.3	1.5	1.7	2.5	3.0	4.8	6.2	10	10.9	11.7	13.5	16.8	17.3	19.4	20.3	22.1	25.1	
Namibia	Mensal/Annual./mm3t/vth(%)	jan/11	-0.10	jun/12	1.80	jan/13	7.2	4.8	4.7	2.8	3.6	4.1	5.7	7.5	7.8	3.3	3.0	2.0	3.9	3.6	3.3	3.8	3.7	4.7	4.8	5.9	6.3	7.3	7.8	7.5	7.1	7.9	8.3	
Seychelles	Mensal/Annual./mm3t/vth(%)	jan/11	0.10	dez/12	1.50	mai/12	4.4	0.1	5.5	6.0	6.5	5.5	5.8	2.9	3.0	5.4	7.0	5.5	5.7	6.9	6.8	5.2	5.9	5.5	7.3	6.7	3.4	3.1	1.9	3.6	4	2.6	2.4	
África do Sul	Mensal/Annual./mm3t/vth(%)	jan/11	-0.40	mai/13	1.40	nov/12	5.4	5.5	5.4	4.4	4.5	4.9	7.1	7.0	7.0	4.3	4.3	4.5	4.8	4.4	4.4	4.6	4.8	5.4	6.6	7.8	7	7	7	7.1	7	6.8	7.1	
Swazilandia	Mensal/Annual./mm3t/vth(%)	jan/11	-0.90	abr/13	2.70	jan/12	2.9	6.1	4.7	5.1	4.5	4.5	7.1	8.0	8.0	5.1	4.9	5.3	4.6	4.5	4.4	4.4	4.4	4.7	5.5	7.9	7.9	8.2	8.2	7.7	7.4	8.2	8.4	
Tanzania	Mensal/Annual./mm3t/vth(%)	jan/11	-0.60	mai/13	2.50	set/11	6.3	4.7	4.6	5.7	6.9	6.2	6.9	6.1	5.2	4.5	5.8	6.7	6.9	7.1	6.7	6.9	7.2	4.6	7.3	6.8	6.7	6.3	6	6.1	5.7	5.2	4.7	
Zambia	Mensal/Annual./mm3t/vth(%)	jan/11	-1.60	abr/11	2.10	jan/13	10.9	9.8	23.7	7.0	6.7	20.4	28.5	28.9	25.9	7.2	6.9	7.0	6.2	6.5	7.4	15.1	22.5	23.7	27	28.3	30.3	29.3	29	28.5	28	25.2	24.4	
Zimbabwe	Mensal/Annual./mm3t/vth(%)	jan/11	-0.80	fev/11	1.60	jan/13	2.1	-0.6	-2.6	-2.7	-2.9	-2.9	-0.7	-1.6	-1.5	-2.6	-2.7	-2.8	-2.8	-2.7	-3.3	-3.4	-2.6	-2.6	-2.4	-2.4	2.6	-1.7	-1.8	-1.4	-1.6	-1.5	-1.4	
Receitas Fiscais - Moçambique																																		
	Impostos sobre rendimentos	tvh/annual/ mm3m/vth(%)	III Trim10	27.7	II Trim13	85.6	IV Trim12	34.3	28.0	-8.3	-18.9	-10.0	24.9	16.7	9.0	18.5	-50.1	-10.5	13.8	-7.9	18.0	-25.6	6.58	21.52	45.9	26.13	9.85	11.8	14.39	0.25	29.11	16.29	32.8751	9.83
	Imposto sobre o valor acrescentado (IVA)	tvh/annual/ mm3m/vth(%)	I Trim00	-34.0	IV Trim04	124.1	IV Trim05	21.4	22.8	-6.6	-11.8	-0.3	-22.4	-12.6	-3.1	3.4	6.4	-18.7	-19.4	0.9	-8.9	7.9	-22.54	-16.53	-28	20.13	8.47	-77.3	-8.72	-14.40	17.04	-21.81	16.6418	17.11
	Imposto sobre consumos específicos-produção nacional	tvh/annual/ mm3m/vth(%)	I Trim01	-21.1	III Trim10	71.2	III Trim08	5.4	23.8	-5.2	-14.3	-7.3	6.4	14.9	4.4	-22.0	0.3	-18.1	-22.7	-9.2	10.5	-17.6	-10.26	-1.62	28.9	24.36	1.92	16.1	3.49	-8.83	18.83	-13.34	-16.94	-32.63
	Impostos sobre consumos específicos-produtos importados	tvh/annual/ mm3m/vth(%)	I Trim00	-46.1	IV Trim01	150.4	III Trim08	57.3	30.0	-2.7	-22.3	14.4	-6.6	8.1	-13.8	-22.6	-21.7	-43.3	14.5	12.7	1.6	31.0	5.33	9.44	-25	-8.67	30.45	4.7	-34.53	10.58	-13.4	-29.79	-23.33	-14.94
	Impostos sobre o comércio externo	tvh/annual/ mm3m/vth(%)	I Trim00	-25.0	IV Trim08	52.9	IV Trim05	32.3	19.0	1.7	-1.2	9.4	-9.7	-9.3	-13.9	11.1	17.0	-23.8	14.2	8.7	5.2	14.7	-10.74	-4.72	-13	-9.69	-12.47	-5.81	-18.66	-7.28	-15.9	5.97	26.431	1.68
Taxas de Juros Bancárias - Moçambique																																		
	Activas	Mensal/Annual/méd Trim/mensal hom(%)	jan/07	18.4	abr/10	23.9	mar/07	20.1	20.1	18.8	18.4	19.1	18.81	19.46	20.11	22.5379	18.5	18.2	17.9	19.1	19.2	18.9	19.191	18.14	19.1	-0.1	0.5	1.4	0.5	1.7	2.9	2.9	3.6	4.3
	Passivas	Mensal/Annual/méd Trim/mensal(%)	Jan-07	8.9	Jun-13	13.4	Jan-12	9.7	9.7	9.0	9.0	8.9	9.02	9.92	10.31	10.8631	8.9	9.1	8.9	9.0	9.0	8.8	8.6	9.0	9.4	0.7	1.2	1.2	1.2	1.4	1.3	1.3	1.9	2.3