



SÍNTESE DE CONJUNTURA ECONÓMICA

IV Trimestre, 2016
Março, 2017



INSTITUTO NACIONAL DE ESTATÍSTICA

MOÇAMBIQUE





INSTITUTO NACIONAL DE ESTATÍSTICA

SÍNTESE DE CONJUNTURA ECONÓMICA

IV Trimestre, 2016
Março, 2017

Presidência do INE

Rosário Bernardo Francisco Fernandes
Presidente

Manuel da Costa Gaspar
Vice-Presidente

Valeriano da Conceição Levene
Vice-Presidente

Ficha Técnica

Título

Síntese de Conjuntura Económica Nº 15, IV Trimestre, Março 2017.

Direcção das Contas Nacionais e Indicadores Globais

Av. 24 de Julho, nº 1989, 8º Andar

Caixa Postal: 493

Maputo – Moçambique

Telefone: + 258 21 305 541

Fax: + 258 21 305 541

E-Mail: Info@ine.gov.mz

Portal: www.ine.gov.mz



Direcção

Firmino Alberto Guiliche

Produção

Departamento de Estudos

Felicidade Pires – Chefe de Departamento

Cacilda Mateus Boa

Colaboração

Direcção de Estatísticas Sectoriais e de Empresas

Design e Grafismo

António Guimarães

Claudino Falume

Difusão

Instituto Nacional de Estatística

Sistema Estatístico Nacional (SEN) é o conjunto orgânico integrado pelas instituições a quem compete o exercício da actividade estatística oficial.

O Instituto Nacional de Estatística (INE) é órgão executivo central do Sistema Estatístico Nacional (SEN) que tem por objectivo a notação, apuramento, coordenação e difusão da informação estatística oficial do País.

O Instituto Nacional de Estatística subordina-se ao Conselho de Ministros.

(in Lei nº 7/96 de Julho)

ACTIVIDADE ESTATÍSTICA OFICIAL

Por actividade estatística oficial entende-se, o conjunto de métodos, técnicas e procedimentos de concepção, recolha, tratamento, análise e difusão de informação estatística oficial de interesse nacional, de que se destaca a realização de recenseamentos, inquéritos correntes e eventuais, a elaboração das contas nacionais e de indicadores económicos, sociais e demográficos, bem como a realização de estudos, análises e investigação aplicada.

AUTORIDADE ESTATÍSTICA

O princípio da autoridade estatística consiste no poder conferido ao Instituto Nacional de Estatística de, no exercício das actividades estatísticas, realizar inquéritos com obrigatoriedade de resposta nos prazos que forem fixados, bem como efectuar todas as diligências necessárias à produção das estatísticas.

SEGREDO ESTATÍSTICO

O princípio do segredo estatístico consiste na obrigação do INE de proteger os dados estatísticos individuais, relativos a pessoas singulares ou colectivas recolhidos para produção de estatística, contra qualquer utilização não estatística e divulgação não autorizada, visando salvaguardar a privacidade dos cidadãos, preservar a concorrência entre os agentes económicos e garantir a confiança dos inquiridos.

(Lei nº 7/96 de 5 de Julho)

VISÃO

Ser a principal referência estatística para o desenvolvimento nacional.

MISSÃO

Responder em tempo oportuno às necessidades de informação dos utilizadores e promover a cultura estatística nacional.

VALORES

Utilizadores: satisfazer progressivamente às necessidades dos utilizadores de informação estatística de qualidade, útil e em tempo oportuno.

Profissionalismo: promover, através da Escola Nacional de Estatística e não só, a qualificação, a responsabilização e valorização da apacidade e competência dos quadros.

Sinergias: criar um ambiente que favoreça a "participação de todos", na produção, partilha e utilização de estatísticas no presente e no futuro para o desenvolvimento nacional.

Sumário

As projecções do Fundo Monetário Internacional (FMI) apontam para um crescimento da economia global em 3,1% em 2016. De acordo com as mesmas previsões, as economias avançadas cresceram cerca de 1,8%, as emergentes e em vias de desenvolvimento 4,1% e a África do sul 0,6%.

No último trimestre de 2016, a inflação média nos EUA foi de cerca de 1,8%, na Área Euro 0,3% e na África do sul 6,6%. A taxa de desemprego fixou-se em 4,7% para os EUA, 9,7% para a Área Euro e 26,5% para a África do sul.

Em Moçambique, as estimativas do PIB no quarto trimestre de 2016 indicam um crescimento da economia em 1,1%, comparativamente a igual período de 2015.

Os preços aumentaram face ao trimestre homólogo de 2015 na ordem de 25,9% e 8,1% face ao trimestre anterior.

No mercado monetário interno, a taxa média de juros no quarto trimestre de 2016 para as operações activas fixou-se em 26,8% e a das operações passivas em 12,3%, ambas para a maturidade de um ano. No mesmo período o metical sofreu depreciações em relação às principais moedas: O dólar americano foi transacionado em média a 75,38MT, o Euro a 81,32MT, e o Rand a 5,42MT.

No quadro das relações entre Moçambique e o mundo, os dados apontam para o melhoramento do défice da balança comercial de bens no trimestre em análise, ao registar um saldo negativo de 295,67 milhões de dólares americanos contra 431,74 milhões de dólares americanos do trimestre anterior, com uma taxa de cobertura das importações de 77,6%.

Siglas e abreviaturas

Acum.	Acumulado
AE	Área Euro
BM	Banco de Moçambique
FMI	Fundo Monetário Internacional
GEP	<i>Global Economic Prospects</i>
INE-MZ	Instituto Nacional de Estatística – Moçambique
IPC	Índice de Preços no Consumidor
IVA	Imposto sobre o Valor Acrescentado
mm3t	Média móvel de 3 termos
PIB	Produto Interno Bruto
RSA	República da África do Sul
tva	Taxa de variação anual
tv	Taxa de variação trimestral
tvh	Taxa de variação homóloga
va	Variação anual
vc	Variação em cadeia
vh	Variação homóloga
WEO	<i>World Economic Outlook</i>
ZAR	<i>Rand Sul-africano</i>

Unidades de medida

MT	Meticals
Mwh	Mega watts hora
PP	Pontos percentuais
t	Toneladas
t-líq	Toneladas Líquidas
INR	Rupia - Moeda da Índia
EUR	Euro
USD	Dólar
CNY	<i>Renmimbi</i> - Moeda da China

Sinais convencionais

...	Não disponível
%	Porcentagem

Esclarecimentos aos utilizadores

Devido aos arredondamentos, os totais podem não corresponder à soma das parcelas.

Notas

Câmbios – Taxas de câmbio (USD, Rand e Euro) estão expressas em termos de valores médios mensais. Fonte: BM.

Comércio Externo – os dados do Comércio Externo referem-se apenas às Exportações e Importações de bens (dados preliminares sujeitos a alterações nas edições posteriores). Fonte: INE.

Área Euro – Refere-se ao grupo de 17 países (EA 17), nomeadamente: Bélgica, Chipre, Alemanha, Estónia, Irlanda, Grécia, Espanha, França, Itália, Luxemburgo, Malta, Holanda, Áustria, Portugal, Eslovénia, Eslováquia, Finlândia. Este grupo é mais restrito em relação aos países da União Europeia que até Julho de 2013 contava com 28 Países membros (UE28).

Eurostat – Gabinete de Estatísticas da União Europeia, é a fonte oficial das estatísticas da União Europeia.

Índice de Preços no Consumidor – indicador calculado com base nos preços recolhidos nas cidades de Maputo, Beira e Nampula. O Período base do índice é Dezembro de 2010.

IPCH – Índice de preços no consumidor Harmonizado é definido como o índice de preços ao consumidor (IPC) desenvolvido a partir de metodologias comparáveis a nível da região da SADC. O IPCH fornece a medida oficial da inflação na região da SADC.

Índice de *Commodity* – É um índice de preços de matérias-primas produzido pelo Fundo Monetário internacional. Este índice inclui os preços de combustíveis e não-combustíveis.

Taxas de Juros – Os dados das taxas de juros médias nominais são fornecidas pelo Banco de Moçambique e referem-se a taxas de maturidade de 1 ano.

Variação Acumulada – rácio entre o índice de determinado mês e de Dezembro do ano anterior, em percentagem.

Variação Homóloga – rácio entre o índice de determinado mês e o homólogo do ano anterior, em percentagem.

Variação Mensal – rácio entre o índice de determinado mês e o do mês anterior, em percentagem.

Índice

1. ENQUADRAMENTO EXTERNO	1
1.1 Conjuntura Económica Global.....	1
2.1 Produto Interno Bruto – Moçambique.....	9
2.2 Energia Eléctrica.....	9
2.3 Movimento de Hóspedes e Dormidas	9
2.4 Transporte Ferroviário	10
3. INDICADORES DO CONSUMO	12
3.1 Cerveja	12
3.2 Combustíveis	12
4. INDICADORES DE INVESTIMENTO.....	14
4.1 Equipamento e Veículos	14
4.2 Produção e Importação de Cimento.....	14
5. PROCURA EXTERNA.....	13
5.1 Evolução do Saldo Comercial de Bens	13
5.2 Principais Produtos Transaccionados	13
5.3 Principais Países de Destino e Origem dos Produtos	14
6. PREÇOS.....	16
6.1 Inflação de Moçambique	16
6.2 Índice de Preços Harmonizado da SADC (HIPC).....	16
6.3 Taxas de Juros	17
6.4 Taxas de Câmbio.....	17
6.5 Receitas do Estado.....	18
7. REFERÊNCIAS BIBLIOGRÁFICAS	20
8. ANEXOS.....	21

Índice dos Gráficos e Quadros

Gráfico 1: Índices de <i>Commodities</i> (2005=100)	1
Gráfico 2: Variações percentuais do PIB a preços constantes de 2009	9
Gráfico 3: Evolução do PIB Ajustado por ramos de actividade (%) Error! Bookmark not defined.	
Gráfico 4: Índice de Energia Eléctrica produzida (Jan.2011=100)	9
Gráfico 5: Índice de Movimento de Hóspedes (Jan2011 = 100)	9
Gráfico 6: Índice de Dormidas (Jan. 2011 = 100).....	10
Gráfico 8: Índice de Transporte Ferroviário (Jan. 2011 = 100)	10
Gráfico 9: Índice de Produção Nacional de Cerveja (Jan. 2011 = 100).....	12
Gráfico 10: Índice de Importação de Combustíveis (Jan. 11 = 100)	12
Gráfico 11: Índice de Volume de Negócios (Jan.11 = 100).....	13
Gráfico 12: Índice de Importação de equipamentos (Jan.11 = 100)	14
Gráfico 13: Índice de Produção e Importação de Cimento (Jan.11 = 100)	14
Gráfico 14: Saldo comercial (10 ⁶ USD).....	13
Gráfico 15: Índices de importações e exportações (Jan.2011 = 100)	13
Gráfico: 16 Evolução da taxa de cobertura das importações (%).....	13
Gráfico 17: Peso dos principais produtos de exportação	14
Gráfico 18: Peso dos principais produtos de importação	14
Gráfico 19: Evolução da Inflação Mensal de Moçambique (Dez 2010 =100)	16
Gráfico 20: Produtos de Maior Contri-buição para inflação Acumulada em Dezembro, 2016 (pp).....	16
Gráfico 21: Evolução da Inflação da SADC por Estados-Membros (2010= 100)	16
Gráfico 22: Inflação média trimestral por divisões (2010=100)	17
Gráfico 23: Evolução da taxa de juro Activa (1 ano)	17
Gráfico 24: Evolução da taxa de juro Passiva (1 ano)	17
Gráfico 25: Evolução do <i>spread</i> bancário (1 ano)	17
Gráfico 26: Evolução do câmbio médio do Dólar (MT/USD)	18
Gráfico 27: Evolução do câmbio médio do Rand (MT/ZAR)	18
Gráfico 28: Evolução do câmbio médio do Euro (MT/EUR)	18
Gráfico 29: Estrutura percentual das Receitas do Estado (Outubro – Dezembro, 2016).....	19

Quadros

Quadro 1: Principais destinos das exportações (10 ³ USD)	15
Quadro 2: Principais origens das importações (10 ³ USD)	15

1. ENQUADRAMENTO EXTERNO

1.1 Conjuntura Económica Global

Crescimento Económico Global

De acordo com FMI, o crescimento da economia global foi estimado em 3,1% em 2016. Para as economias avançadas estimou-se em 1,8%, para as emergentes e em desenvolvimento 4,1% e para a África do Sul 0,6%.

PIB Trimestral

De acordo com o "tradingeconomic.com" que retrata o PIB, a inflação e o desemprego no mundo, no IV trimestre de 2016, a economia cresceu em termos homólogos, 1,9% para os EUA, 0,4% para a Área Euro.

Inflação

A mesma fonte refere que a inflação homóloga no trimestre em análise foi de cerca de 1,8% nos EUA, 2,2% na China, 0,7% na Área Euro e 6,6% na África do Sul.

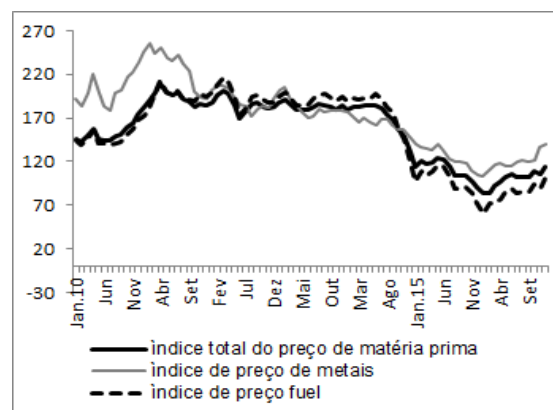
Desemprego

Ainda de acordo com o tradingeconomic.com, nas economias avançadas, como é o caso dos EUA, o desemprego no trimestre foi cerca de 4,7%, na Área Euro foi cerca de 9,7% e na África do sul cerca de 26,5%.

Índice de Commodities

O índice total de matéria-prima no último trimestre do ano apresenta uma tendência de crescimento, face ao trimestre homólogo de 2015, em cerca de 12,9%. Esta tendência foi impulsionada pelo aumento de preços de metais, combustíveis, petróleo bruto e *matéria-prima* para a indústria em cerca de 20,0%, 15,4%, 16,2% e 13,7%, respectivamente.

Gráfico 1: Índices de Commodities (2005=100)



Fonte: FMI

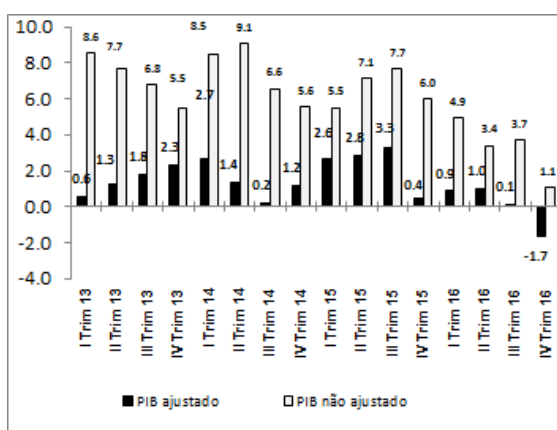
Relativamente ao trimestre anterior, o índice geral da matéria-prima recuperou em 6,8%, impulsionado pelos índices de preço dos combustíveis (11,4%), metais (10,2%) e de petróleo bruto (9,8%).

2. ACTIVIDADE ECONÓMICA

2.1 Produto Interno Bruto – Moçambique

As estimativas do PIB para o quarto trimestre de 2016 apontam para um crescimento homólogo da economia em 1,1%.

Gráfico 2: Variações percentuais do PIB a preços constantes de 2009



Fonte: IN

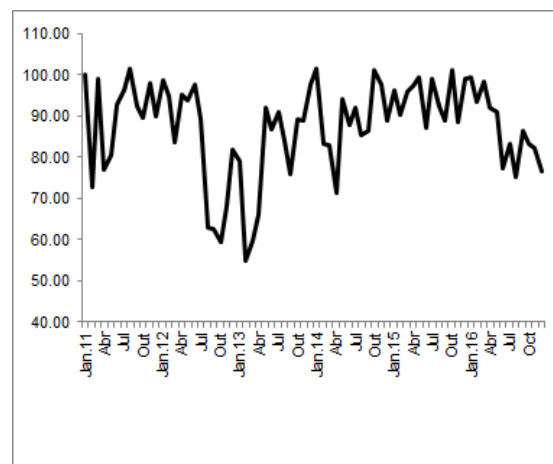
O desempenho da actividade económica no trimestre em análise foi essencialmente induzido pelo crescimento dos ramos da Indústria extractiva (10,9%), da Indústria transformadora (7,3%) e da Construção (6,7%).

2.2 Energia Eléctrica

De acordo com a informação disponível, a produção de energia no quarto trimestre de 2016 diminuiu em cerca de 15,8%, relativamente ao trimestre homólogo de 2015 com impacto na facturação que registou uma queda na ordem de 7,8%.

No trimestre anterior, tanto a produção como a facturação registaram aumento em 0,08% e 3,9%, respectivamente.

Gráfico 3: Índice de Energia Eléctrica produzida (Jan.2011=100)



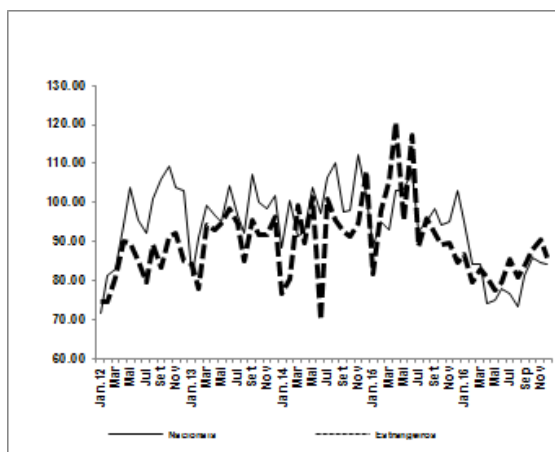
Fonte: INE

2.3 Movimento de Hóspedes e Dormidas

O movimento de hóspedes nos estabelecimentos hoteleiros registou no quarto trimestre de 2016 uma redução, face ao trimestre homólogo de 2015, na ordem de 6,5%. Esta diminuição deveu-se à redução do fluxo de hóspedes nacionais em 13,6%.

Comparando o movimento de hóspedes do trimestre em análise com o do trimestre anterior nota-se um movimento ascendente em cerca de 7,7%.

Gráfico 4: Índice de Movimento de Hóspedes (Jan2011 = 100)

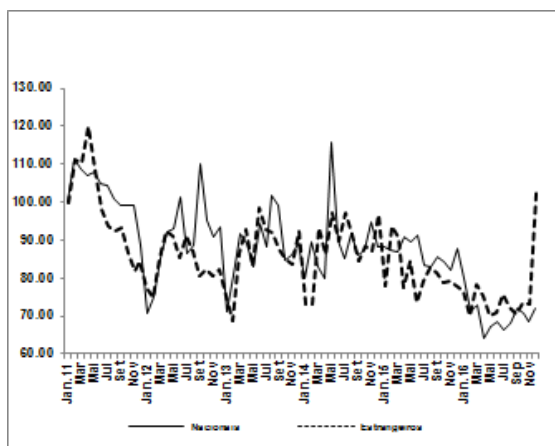


Fonte: INE

O nível total de dormidas do trimestre em análise decresceu 6,0% face a igual período de 2015. A diminuição de dormidas de nacionais influenciou o comportamento do índice total de dormidas. As dormidas de nacionais reduziram em cerca 16,9% enquanto as de estrangeiros aumentaram 5,5%.

Relativamente ao trimestre anterior nota-se uma tendência de aumento do número total de dormidas em cerca de 8,3%.

Gráfico 5: Índice de Dormidas (Jan. 2011 = 100)



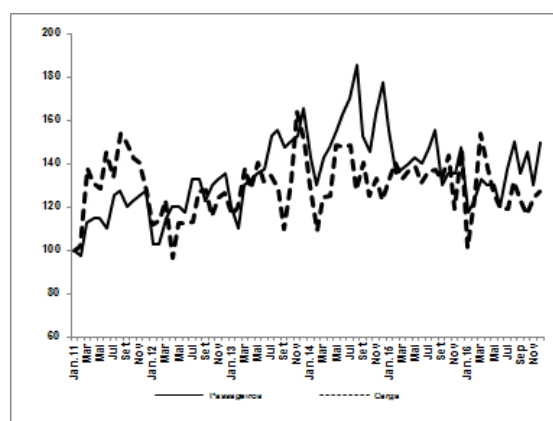
Fonte: INE

2.4 Transporte Aéreo e Ferroviário

Os dados do quarto trimestre de 2016 indicam que o transporte aéreo de passageiros cresceu, face ao período homólogo de 2015, em cerca de 1,8%. No mesmo período o transporte de carga decresceu aproximadamente 9,9%.

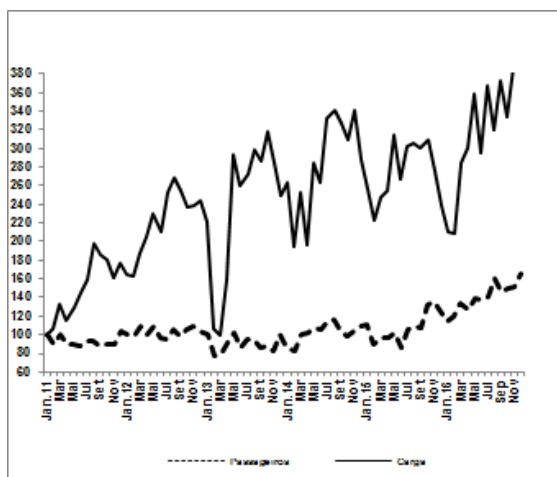
Em relação ao período anterior o transporte de passageiros cresceu ligeiramente 0,6% e o de carga decresceu cerca de 1,3%.

Gráfico 6: Índice de Transporte Aéreo (Jan. 2011 = 100)



Em termos homólogos, o transporte ferroviário de carga e de passageiros, no trimestre em análise, teve um crescimento de cerca de 47,8% e 19,1%, respectivamente. Em relação ao trimestre anterior, o desempenho foi também positivo para ambos indicadores: 14,7% para carga e 4,2% para passageiros.

Gráfico 7: Índice de Transporte Ferroviário (Jan. 2011 = 100)



Fonte: INE

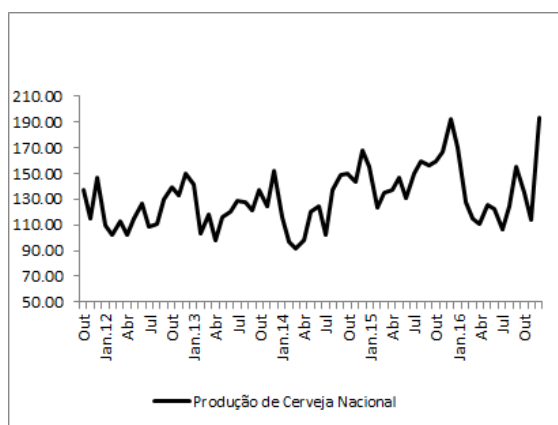
3.INDICADORES DO CONSUMO

3.1 Cerveja

A produção de cerveja no quarto trimestre de 2016 diminuiu face ao período homólogo de 2015 em cerca de 14,8%. Em relação ao trimestre anterior a produção incrementou em 14,9%.

A importação de cerveja reduziu face ao trimestre homólogo de 2015 em cerca 40,9%. Em relação ao trimestre anterior aumentou em cerca de 22,7%.

Gráfico 8: Índice de Produção Nacional de Cerveja (Jan. 2011 = 100)



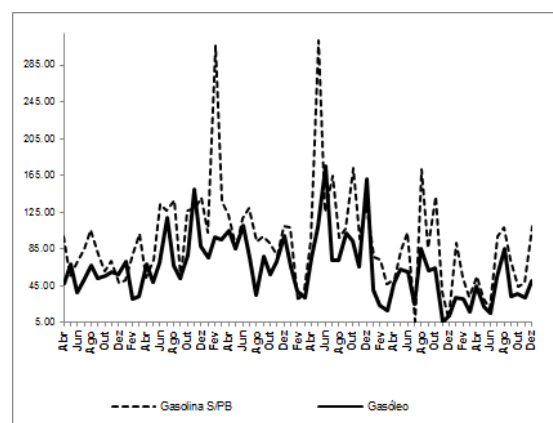
Fonte: INE

3.2 Combustíveis

No trimestre em análise, a importação dos combustíveis, nomeadamente gasolina e gasóleo, aumentou em termos monetários, face ao trimestre homólogo de 2015, em cerca de 6,5% e 42,7%, respectivamente. A importação destes combustíveis relativamente ao trimestre anterior teve uma tendência contrária ao diminuir em cerca de 27,9% para a gasolina e 31,6% para o gasóleo.

Em termos anuais a tendência foi semelhante a do trimestre anterior ao reduzir o valor da importação em cerca de 13,3% para a gasolina e 10,6% para o gasóleo.

Gráfico 9: Índice de Importação de Combustíveis (Jan. 11 = 100)



Fonte: INE

3.3 Volume de Negócios

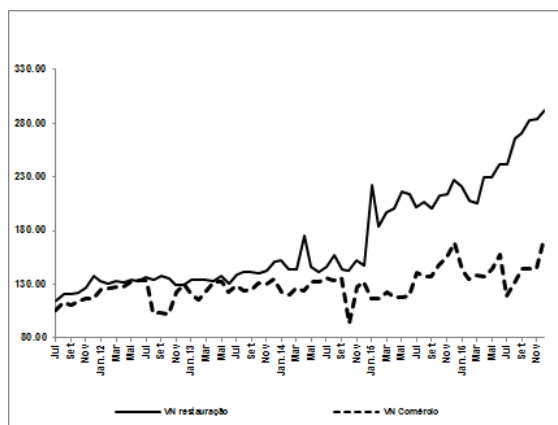
O volume de negócios do sector de restauração no quarto trimestre de 2016 cresceu em termos homólogos na ordem de 31,3%.

Relativamente ao trimestre anterior, nota-se também uma tendência crescente em cerca de 10,4%.

Na vertente do comércio, o volume de negócios experimentou uma tendência de decrescente de cerca de 2,1%, se comparado com o trimestre homólogo de 2015.

Relativamente ao trimestre anterior, o volume de negócios registou uma subida na ordem de 17,4%.

Gráfico 10: Índice de Volume de Negócios (Jan.11 = 100)



Fonte: INE

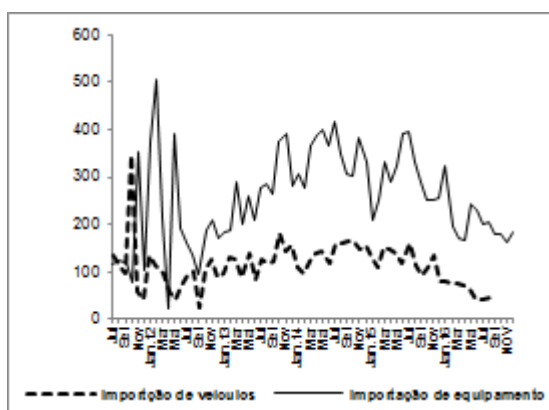
4. INDICADORES DE INVESTIMENTO

4.1 Equipamento e Veículos

Durante o quarto trimestre de 2016, a importação de veículos e equipamento teve uma queda em cerca de 71,3% e 30,6%, respectivamente, se comparada a de igual período de 2015.

Fazendo uma comparação com o trimestre anterior a importação de veículos e equipamento também teve uma tendência de redução em cerca de 27,6% e 9,8%, respectivamente.

Gráfico 11: Índice de Importação de equipamentos (Jan.11 = 100)



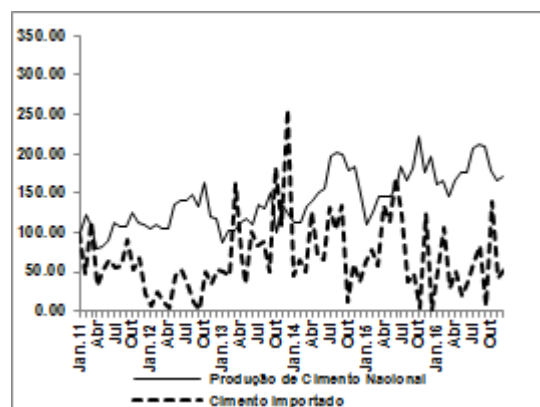
Fonte: INE

4.2 Produção e Importação de Cimento

O volume de produção de cimento nacional diminuiu cerca de 13,4%, face ao período homólogo de 2015, e 17,9% relativamente ao trimestre anterior.

O nível de importação do cimento teve uma tendência de aumento em termos homólogos em cerca de 80,5%. Relativamente ao trimestre anterior houve também um incremento em cerca de 54,3%.

Gráfico 12: Índice de Produção e Importação de Cimento (Jan.11 = 100)



Fonte: INE

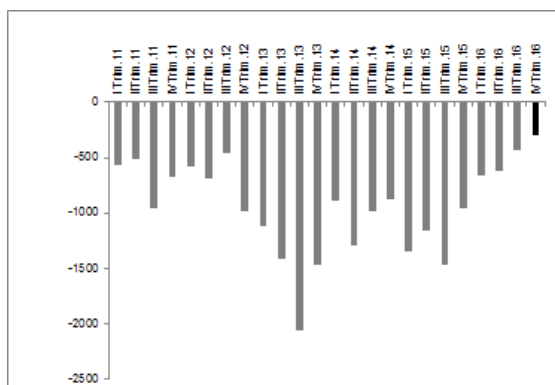
5. PROCURA EXTERNA

5.1 Evolução do Saldo Comercial de Bens

Dados provisórios sobre o comércio externo indicam que no quarto trimestre de 2016, o défice da balança comercial de bens fixou-se em cerca de 295,67 Milhões de dólares americanos (USD), sendo a taxa de cobertura de 77,6%.

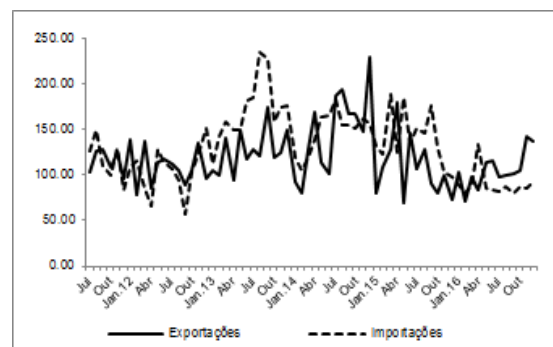
As exportações aumentaram em 51,3% e importações diminuíram em 19,3%, quando comparado com o trimestre homólogo de 2015. O défice da balança comercial de bens reduziu em 69,0%.

Gráfico 13: Saldo comercial (10⁶ USD)



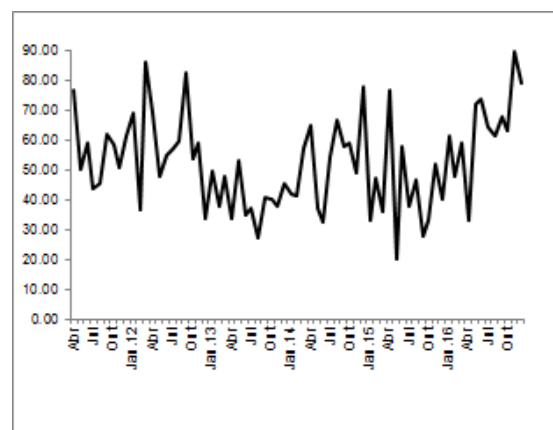
Fonte: INE

Gráfico 14: Índices de importações e exportações (Jan.2011 = 100)



Fonte: INE

Gráfico 15: Evolução da taxa de cobertura das importações (%)



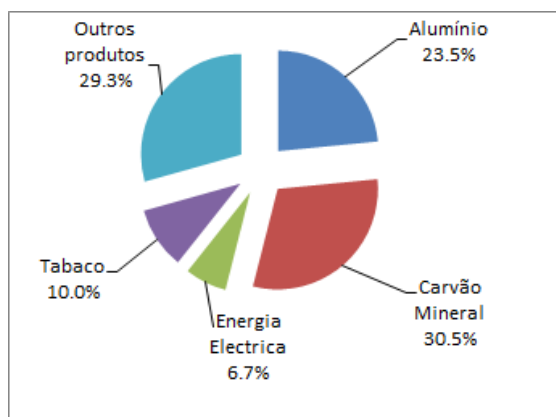
Fonte: INE

5.2 Principais Produtos Transaccionados

No trimestre em análise, as exportações atingiram cerca de USD 1.312,80 milhões.

Dos principais produtos exportados no trimestre, destaque vai para o carvão com um peso sobre o total das exportações de 30,51%, o alumínio com 23,46%, o tabaco com 9,96% e a energia elétrica com 6,73%.

Gráfico 16: Peso dos principais produtos de exportação

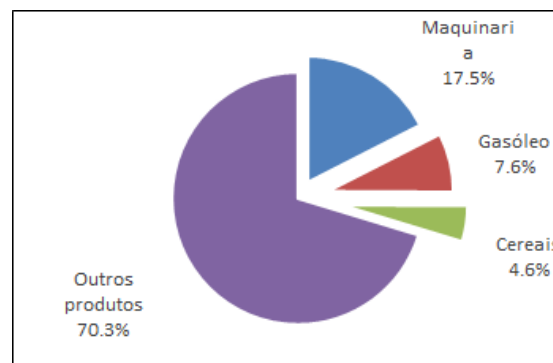


Fonte: INE

No período em análise, as importações absorveram cerca de USD 1.017,13 milhões.

As importações de maquinaria, gásóleo e cereais, destacaram-se com pesos sobre as importações totais de 17,50%, 7,58% e 4,59%, respectivamente.

Gráfico 17: Peso dos principais produtos de importação



Fonte: INE

5.3 Principais Países de Destino e Origem dos Produtos

Os países que se destacaram nas relações comerciais com Moçambique no quarto trimestre de 2016 em termos de destino das exportações foram: Índia (30,66%), Países Baixos (14,53%), África do sul (14,26%) e Singapura (10,39%). Os principais produtos transaccionados para estes países foram: barras de alumínio, carvão activado, materiais minerais e tabaco

Relativamente às importações, destacam-se entre os fornecedores para Moçambique os seguintes países: Países Baixos (29,22%), Emiratos Árabes Unidos (8,92%), África do sul (8,41%) e Singapura (5,51%). Os principais produtos transaccionados são: cimento, gás, energia, tractores, automóveis, milho, arroz e óleos de petróleo.

Quadro 1: Principais destinos das exportações (10³ USD)

Países	Volume IV Trim.16(10 ³ USD)	peso	Principais produtos
Índia	311,868.24	30.66	Carvão ativado, Materiais minerais
África do Sul	145,053.30	14.26	Energia, Maquinaria, Automóveis
Singapura	105,707.93	10.39	Alumínio bruto, Navios, Barcos de transporte
Países baixos	147,794.57	14.53	Alumínio bruto, Tabaco, carvão ativado
Outros	306,701.76	30.15	-
Total	1017129.80	100.00	-

Fonte: INE

Quadro 2: Principais origens das importações (10³ USD)

Países	Volume IV Trim.16(10 ³ USD)	peso	Principais produtos
Países baixos	383,645.36	29.22	Alumínio bruto, malte, Livros
Emiratos árabes unidos	117,063.14	8.92	Óleo de petróleo, cimento, Milho
Singapura	72,338.65	5.51	Óleos de petróleo, Gás, Arroz, Milho
África do Sul	110,426.26	8.41	Tratores, Automóveis, Motores, Energia
Outros	629,330.77	47.94	-
Total	1312804.18	100.00	-

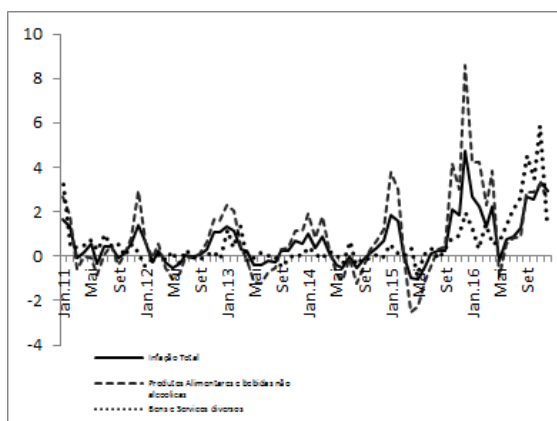
Fonte: INE

6. PREÇOS

6.1 Inflação de Moçambique

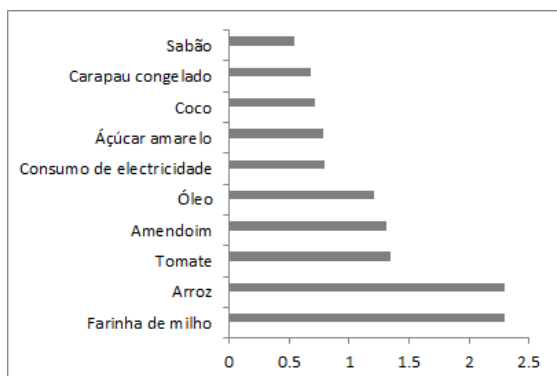
No trimestre em análise, o País registou em termos homólogos, um agravamento do nível geral de preços na ordem de 25,9%. A alimentação e bebidas não alcoólicas registou uma subida de preços na ordem 38,0%.

Gráfico 18: Evolução da Inflação Mensal de Moçambique (Dez 2010 =100)



Fonte: INE

Gráfico 19: Produtos de Maior Contribuição para inflação Acumulada em Setembro, 2016 (pp).

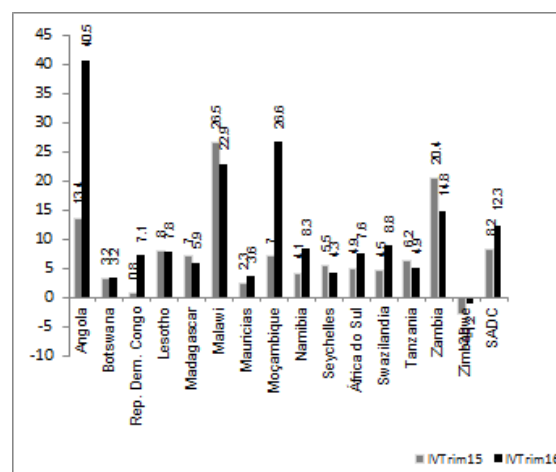


Fonte: INE

6.2 Índice de Preços Harmonizado da SADC (HIPC)

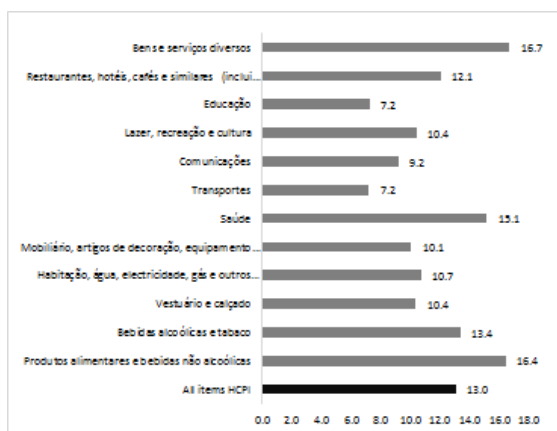
A variação média trimestral homóloga da região da SADC, medida pela variação do Índice de Preços Harmonizado, situou-se na ordem de 12,3%. A divisão de alimentação e bebidas não alcoólicas registou um aumento na ordem de 16,4%.

Gráfico 20: Evolução da Inflação da SADC por Estados-Membros (2010= 100)



Fonte: SADC

Gráfico 21: Inflação média trimestral por divisões (2010=100)

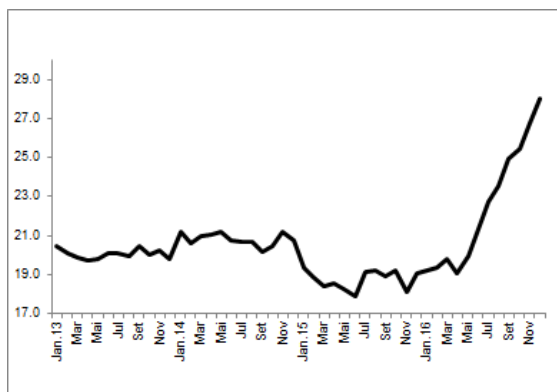


Fonte: SADC

6.3 Taxas de Juros

As taxas de juro das operações activas do quarto trimestre de 2016 fixaram-se em média em 26,8%, mais 3,0pp que as cobradas no terceiro trimestre de 2016.

Gráfico 22: Evolução da taxa de juro Activa (1 ano)

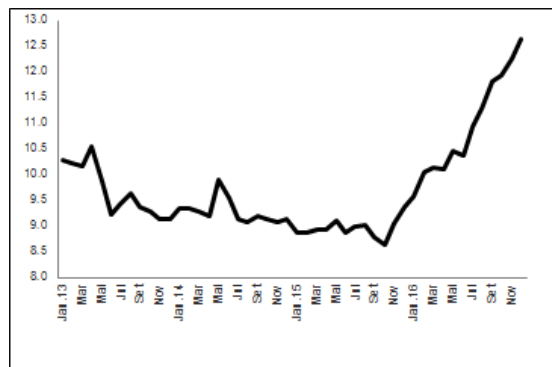


Fonte: BM

As taxas de juros das operações passivas fixaram-se em média em 12,3%, mais 0,9pp que as cobradas no trimestre anterior.

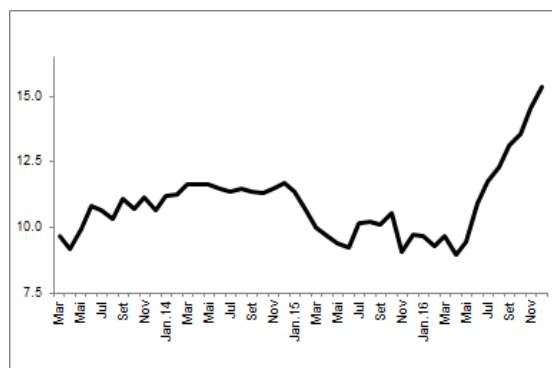
Neste mesmo período o *spread* bancário fixou-se em 14,5%.

Gráfico 23: Evolução da taxa de juro Passiva (1 ano)



Fonte: BM

Gráfico 24: Evolução do *spread* bancário (1 ano)



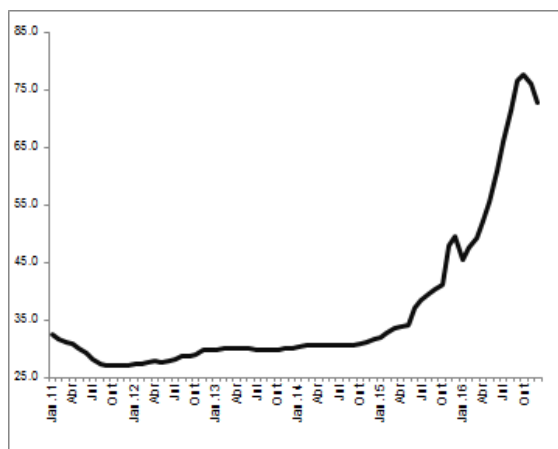
Fonte: BM

6.4 Taxas de Câmbio

As taxas de câmbio referentes ao quarto trimestre de 2016 indicam uma tendência de depreciação do Metical face às principais moedas (Dólar americano, Euro e Rand). Neste período o Rand foi transaccionado em média a 5,4MT/ZAR, o Dólar americano a 75,4MT/USD e o Euro a 81,3MT/EUR.

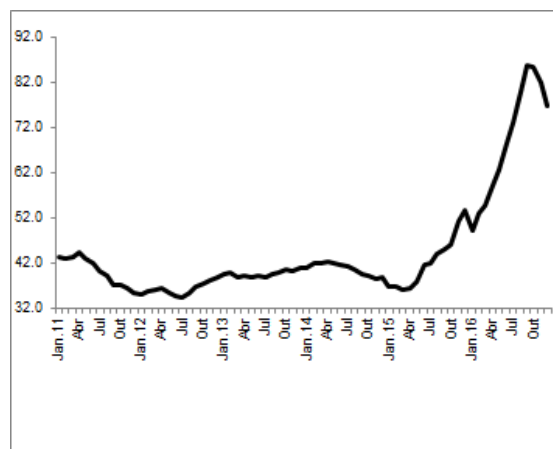
Refira-se que relativamente ao trimestre anterior, o Metical sofreu depreciações de cerca de 6,8%, 5,8% e 2,2% para o Rand, Dólar americano e Euro, respectivamente.

Gráfico 25: Evolução do câmbio médio do Dólar (MT/USD)



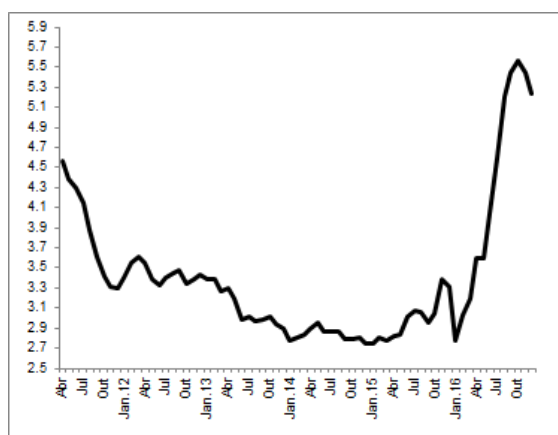
Fonte: BM

Gráfico 27: Evolução do câmbio médio do Euro (MT/EUR)



Fonte: BM

Gráfico 26: Evolução do câmbio médio do Rand (MT/ZAR)



Fonte: BM

6.5 Receitas do Estado

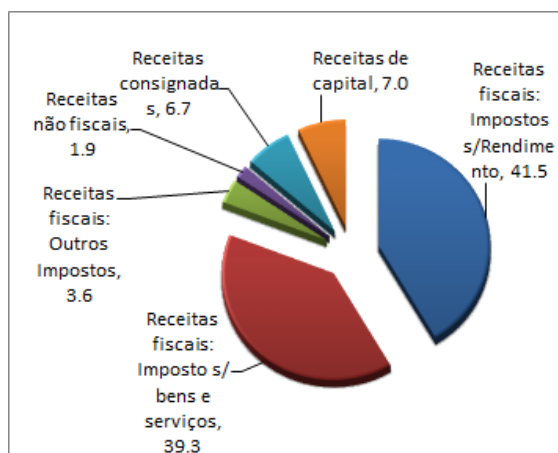
No quarto trimestre de 2016, o Estado arrecadou cerca de 45,9 mil milhões de Meticais em receitas, o correspondente a um crescimento nominal de 11,9% comparativamente ao período homólogo de 2015. Relativamente ao trimestre anterior, as receitas diminuíram em cerca de 0,8%.

Nas receitas fiscais, os montantes arrecadados cresceram cerca de 11,0% comparativamente ao período homólogo de 2015, e reduziram em 0,3% em relação ao período anterior.

A rubrica das Receitas não fiscais registou uma queda no período em análise comparativamente ao período homólogo na ordem de 58,3%.

As receitas consignadas aumentaram nesse mesmo período na ordem de 46,9%.

Gráfico 28: Estrutura percentual das Receitas do Estado (Outubro – Dezembro, 2016)



Fonte: AT; DNO/REOE, JAN-DEZEMBRO, 2016.

7. REFERÊNCIAS BIBLIOGRÁFICAS

Direcção Nacional do Orçamento (2016), Relatório de Execução Orçamental do Estado, Janeiro-Dezembro, 2016. Maputo;

IMF (2006-2016), *Commodity Market Monthly, Research Department*, Washington DC;

IMF (January-2017), “*World Economic outlook (WEO) update covers key WEO projections and is published between the spring and fall WEO reports*”;

IMF, “January 2017 Conference of the World economic related articles by IMF chief economist Maurice”;

INE (2016), Contas Nacionais Preliminares, Dezembro/2016, Maputo;

INE (2016), Índice de Preços no Consumidor – Moçambique, Dezembro/2016 Maputo;

SADC (2016), *Harmonized Consumer Price Indices (HCPI) December*,

Statistic South Africa (2016), Consumer price index- January- December;

Sites de dados:

Banco de Moçambique: <http://www.bancomoc.mz>

Bureau of Economic Analysis, US (BEA): <http://www.bea.gov/>

Bureau of Labour Statistics, U.S: <http://www.bls.gov/>

Direcção Nacional do Orçamento: <http://www.dno.gov.mz/>

Eurostat: <http://epp.eurostat.ec.europa.eu/portal/page/portal/eurostat/home/>

Instituto Nacional de Estatística: <http://www.ine.gov.mz/>

International Monetary Fund (IMF): <http://www.imf.org/>

Ministério da Economia e Finanças: <http://www.mf.gov.mz/>

SADC: <http://www.sadc.int/>

Statistics South Africa: <http://www.sastat.gov.za>

Trading Economics: <http://www.tradingeconomics.com/>

World Bank: <http://www.worldbank.org/>

8. ANEXOS

Anexo 1 - Enquadramento Externo

	Unidade	Início da Série	Ano		Trimestres					2016												
					2015	2016	IV-15	I- 16	II- 16	III- 16	IV- 16	Jan	Fev	Mar	Abr	Mai	Jun	Jul	Aug	Set	Out	Nov
Câmbios																						
Taxa de câmbio MT/USD	MT/USD	Jan-07	38.3	62.57	39.3	47.4	56.2	71.3	75.39	45.34	47.7	49.3	52.3	55.4	60.9	66.0	71.4	76.5	77.6	75.9	72.7	
Taxa de câmbio MT/EUR	MT/EUR	Jan-07	42.4	69.16	43.7	52.3	63.4	79.6	81.32	49.25	52.9	54.7	59.3	62.6	68.4	73.0	80.0	85.7	85.5	81.9	76.6	
Taxa de câmbio MT/ZAR	MT/ZAR	Jan-07	3.0	4.312	3.0	3.0	3.7	5.1	5.42	2.8	3.0	3.2	3.6	3.6	4.1	4.6	5.2	5.4	5.6	5.5	5.2	
Preços de Commodities (2005 = 100)																						
Índice Geral de preços de Commodities	mm12m/mm3m/vh/%	Jan-10	-35.3	-8.7	-38.6	-26.5	-17.3	4.7	12.9	-27.7	-30.6	-21.2	-19.5	-18.1	-14.3	-10.6	-1.6	-1.3	4.7	9.2	26.2	
Índice de preços de mat.-primas s/fuel	mm12m/mm3m/vh/%	Jan-10	-17.5	-1.6	-18.5	-19.4	-4.7	1.3	10.0	-16.7	-15.0	-8.3	-5.8	-5.7	-2.5	0.0	1.9	2.1	4.1	12.2	13.9	
Índice de preços de mat.-primas industriais	mm12m/mm3m/vh/%	Jan-10	-19.5	-4.9	-23.4	-18.1	-13.6	-0.6	13.7	-22.1	-22.0	-14.0	-12.0	-15.7	-13.1	-2.9	2.0	-0.6	2.3	17.3	22.5	
Índice de preços de mat.-primas agrícolas	mm12m/mm3m/vh/%	Jan-10	-13.5	-5.9	-17.2	-20.3	-11.5	-0.5	6.5	-16.1	-23.8	-14.3	-12.1	-11.5	-10.8	-3.4	1.8	0.4	3.3	7.0	9.1	
Índice de preços de mat.-primas metais	mm12m/mm3m/vh/%	Jan-10	-23.1	-3.8	-27.2	-37.2	-15.1	-0.6	20.0	-26.1	-20.7	-13.8	-11.9	-18.4	-14.7	-2.6	2.1	-1.2	2.9	25.1	33.9	
Fuel (energy) Index	mm12m/mm3m/vh/%	Jan-10	-44.9	-14.0	-48.8	-36.9	-26.4	-9.7	15.1	-37.3	-42.7	-31.4	-29.8	-26.9	-22.6	-18.8	-4.7	-4.1	5.2	6.5	38.2	
Índice Preços no Consumidor (Inflação)																						
Índice de preços no consumidor EUA	mm12m/mm3m/vh/%	jun/05	0.2	1.3	0.2	1.1	1.0	0.9	1.8	1.4	1.0	0.9	1.1	1.0	1.0	0.8	1.1	1.5	1.6	1.7	2.1	
Índice de preços no consumidor Japão	mm12m/mm3m/vh/%	Jan-00	0.8	-0.1	0.1	0.1	-0.4	-0.5	0.3	0.0	0.3	-0.1	-0.3	-0.4	-0.4	-0.4	-0.5	-0.5	0.1	0.5	0.3	
Índice de preços no consumidor Area Euro	mm12m/mm3m/vh/%	Jan-96	0.0	0.2	0.1	0.0	-0.1	0.3	0.7	0.3	-0.2	0.0	-0.2	-0.1	0.1	0.2	0.2	0.4	0.5	0.6	1.1	
Índice de preços no consumidor Brazil	mm12m/mm3m/vh/%	Jan-11	9.0	8.8	9.5	10.2	9.1	8.7	7.1	10.7	10.4	9.4	9.3	9.3	8.8	8.7	9.0	8.5	7.9	7.0	6.3	
Índice de preços no consumidor Russia	mm12m/mm3m/vh/%	Jan-11	15.6	7.1	15.4	8.4	7.4	6.8	5.8	9.8	8.1	7.3	7.3	7.3	7.5	7.2	6.9	6.4	6.1	5.8	5.4	
Índice de preços no consumidor India	mm12m/mm3m/vh/%	Apr-12	4.9	5.0	4.9	5.3	5.7	5.1	3.7	5.7	5.3	4.8	5.5	5.8	5.8	6.1	5.1	4.3	4.2	3.6	3.4	
Índice de preços no consumidor China	mm12m/mm3m/vh/%	Jan-96	1.5	2.0	1.7	2.1	2.1	1.7	2.2	1.8	2.3	2.3	2.3	2.0	1.9	1.8	1.3	1.9	2.1	2.3	2.1	
Índice de preços no consumidor RSA	mm12m/mm3m/vh/%	Jan-02	4.6	6.3	4.7	6.5	6.2	6.0	6.6	6.2	7.0	6.3	6.2	6.1	6.3	6.0	5.9	6.1	6.4	6.6	6.8	
Taxa de Desemprego																						
EUA	%	2000.I	5.3	4.9	5.4	5.0	4.9	4.9	4.7	4.9	5.0	5.0	5.0	4.7	4.9	4.9	5.0	4.9	4.8	4.6	4.7	
Zona Euro	%	2005.I	10.9	10.0	11.1	10.3	10.1	10.0	9.7	10.4	10.4	10.2	10.1	10.1	10.1	10.1	10.1	10.0	9.7	9.7	9.6	
Japão	%	2000.I	3.4	3.1	3.3	3.2	3.2	3.0	3.1	3.2	3.3	3.2	3.2	3.2	3.1	3.0	3.1	3.0	3.0	3.1	3.1	
Brasil	%	2011.I	6.9	11.3	6.7	10.2	11.1	11.7	11.9	9.5	10.2	10.9	11.2	11.2	11.3	11.6	11.8	11.8	11.8	11.9	12.0	
Rússia	%	2011.I	5.6	5.5	5.6	5.9	5.8	5.2	5.4	5.8	5.8	6.0	5.9	5.6	5.4	5.3	5.2	5.2	5.4	5.4	5.3	
China	%	2011.I	..	4.0	4.0	4.0	4.1	4.0	4.0	4.1	4.0	4.1	4.0	4.0	
RSA	%	2009.I	25.0	26.7	26.6	..	26.5	24.5	26.7	
Contas Nacionais - Produto Interno Bruto (PIB)																						
EUA	Q/Q(%)	2000	1.8	..	3.7	0.8	1.2	2.9	1.9	
Zona Euro	Q/Q(%)	2000	1.5	..	1.2	0.6	0.3	0.3	0.4	
Japão	Q/Q(%)	2000	0.5	..	-0.3	0.4	0.5	0.5	0.2	
Brasil	Q/Q(%)	2011	-4.5	..	1.9	-0.4	-0.6	-0.8	
Russia	Y/Y(%)	2011	-3.8	..	4.4	-1.3	-0.6	-0.6	
Índia	Y/Y(%)	2000	7.3	..	1.6	2.1	1.4	1.8	
China	Y/Y(%)	2000	6.8	..	7.0	1.1	1.8	1.8	-1.7	
RSA	Y/Y(%)	2000	1.3	-1.2	3.3	0.2	

Anexo 2 - Actividade Económica

	Unidade	Início da Série	Ano		Trimestres					2016												
			2015	2016	IV-15	I-16	II-16	III-16	IV-16	Jan	Fev	Mar	Abr	Mai	Jun	Jul	Ago	Set	Out	Nov	Dez	
Consumo de Energia Eléctrica																						
Total	tvh/tva/mm3t/tvhm/%	jan/07	9.15	-0.89	7.0	-49.8	7.2	-8.7	-8.9	6.3	9.5	8.6	5.1	5.8	10.9	-3.4	-6.3	-16.1	-4.8	-5.5	5.1	
Baixa	tvh/tva/mm3t/tvhm/%	jan/07	7.17	1.42	4.9	-80.9	8.6	-5.2	-5.1	7.6	14.3	9.7	7.1	4.1	14.8	0.3	-2.8	-12.6	-3.9	0.6	11.5	
Média	tvh/tva/mm3t/tvhm/%	jan/07	21.30	-19.47	15.8	-9.8	-2.4	-31.0	-8.9	-4.7	-10.3	-15.2	-5.5	6.2	-7.4	-20.3	-27.5	-44.1	-19.6	-38.3	-8.9	
Alta	tvh/tva/mm3t/tvhm/%	jan/07	-5.56	35.05	1.0	64.9	22.0	24.6	-5.1	44.2	60.3	89.9	17.1	13.7	38.2	20.7	16.8	37.0	20.0	46.6	-5.1	
Transportes Ferroviários																						
Passageiros Transportados	tvh/tva/mm3t/tvhm/%	jan/06	5.63	29.97	25.7	23.6	41.6	42.9	19.1	3.9	32.7	37.4	31.5	36.6	58.7	46.2	46.9	35.4	12.7	12.2	33.4	
Carga Ferroviária	tvh/tva/mm3t/tvhm/%	jan/06	-6.19	19.58	-20.2	-29.5	15.8	19.7	47.8	-37.8	-27.3	-22.9	18.8	15.8	12.7	22.4	7.1	30.0	7.9	46.4	101.3	
Transporte aéreo																						
Passageiros Transportados	tvh/tva/mm3t/tvhm/%	jan/06	-6.07	-5.88	-13.9	-12.9	-10.1	-2.3	1.8	-24.2	-9.3	-3.6	-7.1	-8.8	-14.3	-6.8	-3.2	3.8	7.4	-3.7	1.7	
Carga Transportada	tvh/tva/mm3t/tvhm/%	jan/06	3.49	-7.50	7.2	-6.7	-5.3	-8.0	-9.9	-24.3	-11.5	15.9	1.2	-8.4	-8.9	-12.8	-3.6	-7.5	-19.0	4.9	-13.1	
Movimento de Hóspedes																						
Hóspedes Totais	tvh/tva/mm3t/tvhm/%	1º/ 2004	1.38	-15.03	-8.3	-8.9	-28.3	-14.3	-6.5	6.7	-15.3	-15.9	-30.8	-23.2	-30.2	-17.0	-27.0	-22.0	-5.2	-5.1	-9.1	
Nacionais	tvh/tva/mm3t/tvhm/%	1º/ 2004	-2.47	-16.61	-6.3	-4.8	-27.9	-19.3	-13.0	7.4	-11.6	-9.5	-27.9	-27.7	-28.0	-21.7	-26.6	-21.3	-9.0	-11.1	-18.5	
Estrangeiros	tvh/tva/mm3t/tvhm/%	1º/ 2004	5.21	-13.56	-10.4	-12.4	-28.6	-9.6	0.1	6.0	-18.5	-21.1	-33.1	-18.8	-32.1	-12.6	-27.4	-22.7	-1.5	0.6	1.4	
Dormidas																						
Totais	tvh/tva/mm3t/tvhm/%	jan/01	-5.32	-13.18	-9.8	-14.4	-17.9	-14.2	-6.0	-5.8	-21.9	-14.8	-17.3	-21.0	-15.2	-16.3	-19.0	-20.3	-11.8	-12.0	5.7	
Nacionais	tvh/tva/mm3t/tvhm/%	jan/01	-2.92	-19.10	-5.9	-14.7	-26.5	-18.0	-16.9	-9.8	-18.3	-16.2	-29.5	-24.8	-25.0	-23.6	-23.4	-18.0	-16.6	-16.2	-17.8	
Estrangeiros	tvh/tva/mm3t/tvhm/%	jan/01	-7.70	-7.00	-13.5	-14.1	-8.2	-10.4	5.5	-1.3	-25.2	-13.5	-3.2	-17.1	-3.2	-8.8	-14.6	-22.7	-6.8	-7.8	31.5	
Produto Interno Bruto Por Ramos de Actividade e por Trimestre a Preços Constantes de 2009 (dados ajustados a sazonalidade)																						
PIB a preços de mercado	tvh/tva/tvt/%	1º/ 2000	2.1 ...	0.3	1.0	0.9	0.2	-1.7	
Agricultura	tvh/tva/tvt/%	1º/ 2000	-0.6 ...	-1.1	3.0	2.5	-0.8	-0.9	
Pescas	tvh/tva/tvt/%	1º/ 2000	4.4 ...	-3.8	-7.4	14.7	1.2	5.6	
Indústria Extractiva Mineira	tvh/tva/tvt/%	1º/ 2000	5.9 ...	-8.6	-3.9	9.6	14.6	-9.3	
Indústria Transformadora	tvh/tva/tvt/%	1º/ 2000	2.7 ...	-0.1	5.0	-0.5	1.2	-2.2	
Electricidade e Água	tvh/tva/tvt/%	1º/ 2000	1.2 ...	-0.7	5.7	-0.8	-15.2	-3.6	
Construção	tvh/tva/tvt/%	1º/ 2000	4.0 ...	2.9	-0.7	8.6	-7.4	-0.2	
Comércio Serviços Reparaçã	tvh/tva/tvt/%	1º/ 2000	1.7 ...	1.8	0.8	1.1	1.1	2.0	
Hoteis e Restaurantes	tvh/tva/tvt/%	1º/ 2000	1.1 ...	8.8	5.1	-6.8	-18.5	6.9	
Transportes e Comunicações	tvh/tva/tvt/%	1º/ 2000	0.9 ...	0.3	0.1	0.9	2.3	-1.0	
Serviços Financeiros	tvh/tva/tvt/%	1º/ 2000	0.2 ...	0.9	4.3	4.7	-4.9	-0.5	
Alug. Imo. Serv. Prest. Emp.	tvh/tva/tvt/%	1º/ 2000	1.6 ...	0.5	0.0	0.0	0.0	0.0	
Administração Pública	tvh/tva/tvt/%	1º/ 2000	6.4 ...	6.3	-3.0	-0.1	-2.4	-4.6	
Educação	tvh/tva/tvt/%	1º/ 2000	3.5 ...	3.0	-4.2	3.2	6.3	3.2	
Saúde e Acção Social	tvh/tva/tvt/%	1º/ 2000	2.6 ...	2.0	1.9	2.0	3.5	0.9	
Outros Serviços	tvh/tva/tvt/%	1º/ 2000	1.2 ...	0.4	0.0	0.0	0.0	0.0	
SIFIM	tvh/tva/tvt/%	1º/ 2000	8.9 ...	9.4	3.5	3.9	21.2	17.4	
Valor Acrescentado	tvh/tva/tvt/%	1º/ 2000	2.2 ...	0.3	0.9	1.8	0.5	-1.4	
Imposto sobre Produtos	tvh/tva/tvt/%	1º/ 2000	1.5 ...	0.1	1.5	-8.7	-2.6	-4.1	

Anexo 3 – Procura Interna

	Unidade	Início da Série	Ano		Trimestres					2016												
			2015	2016	IV -15	I -16	II -16	III -16	IV -16	Jan	Fev	Mar	Abr	Mai	Jun	Jul	Ago	Set	Out	Nov	Dez	
CONSUMO PRIVADO																						
Cerveja nacional	tvh/mm12m/mm3m/vhm%	Jan-06	20.6296	-11.84	10.597056	-0.45335	-13.6284	-17.0988	-14.7816	9.6	3.3	-15.5	-19.5	-14.5	-6.4	-29.25666	-21.81062	-0.68577	-15.6033	-31.7543	0.67671	
Cerveja importada	tvh/mm12m/mm3m/vhm%	Jan-06	0.41464	-22.827	10.564508	2.220651	-6.43509	-42.0591	-40.9171	-37.0	80.4	-22.2	12.6	-39.4	3.3	-13.27137	-74.68592	-48.1857	-65.9793	-51.2838	-40.9171	
Medicamentos importados	tvh/mm12m/mm3m/vhm%	jan/06	92.2893	-37.988	89.639934	-17.2253	-1.63264	-68.934	-26.0541	-28.5	18.2	-33.5	45.5	-49.2	8.1	59.744028	-88.47203	-68.4365	-68.1548	-47.3664	-26.0541	
Gasolina Importada	tvh/mm12m/mm3m/vhm%	jan/06	-39.677	-13.596	-52.62122	-9.70673	-54.7989	6.258757	6.47941	20.0	-27.7	-29.8	6.3	-61.6	-80.4	1349.2969	-36.54038	-14.7891	-43.335	-37.8629	6.47941	
Gasóleo importado	tvh/mm12m/mm3m/vhm%	jan/06	-52.299	-10.553	-73.96624	-4.24216	-51.7603	1.251928	42.6855	-21.6	25.3	-4.9	-3.1	-65.7	-75.2	120.04869	0.5431218	-45.4891	-26.5928	-23.0839	42.6855	
Volume de negócios da restauração	tvh/mm12m/mm3m/vhm%	jan/06	14.6563	-4.005	47.750677	5.338859	10.97972	27.87142	31.3676	-0.7	13.5	4.5	14.4	6.1	12.7	12.584821	20.213214	27.8714	32.8589	-2.36382	28.4213	
volume de negócios do comércio	tvh/mm12m/mm3m/vhm%	jan/06	5.36637	7.27487	33.772978	17.23019	24.24515	-5.09715	-2.04719	23.4	16.0	12.5	16.5	23.4	32.8	11.830829	2.8085684	-5.09715	33.0183	-6.74711	2.54601	
INVESTIMENTO																						
Importação de Veículos	tvh/mm12m/mm3m/vhm%	jan/06	-11.555	-57.861	-31.2386	-41.6112	-56.359	-64.9165	-71.2839	-39.9	-30.7	-50.9	-52.7	-53.9	-63.7	-73.06457	-60.34583	-56.5935	-77.9991	-77.0041	-52.5995	
Produção nacional de cimento	tvh/mm12m/mm3m/vhm%	Jan-06	0.06524	9.01619	5.0358773	24.07915	14.72437	18.47598	-13.3987	46.0	32.1	0.6	13.6	21.3	9.7	12.805285	28.266481	15.3025	-20.0112	-5.79737	-12.7532	
Importação de Cimento	tvh/mm12m/mm3m/vhm%	jan/06	5.84307	-27.913	19.684965	-5.81902	-73.5692	-25.8694	80.517	-18.0	33.1	-46.3	-62.0	-81.6	-77.3	-46.85741	114.53247	-86.2772	3992.62	-65.8044	1866.96	
Produção de Alumínio	tvh/mm12m/mm3m/vhm%	jan/15	-1.0472	2.21012	0.2724882	1.986157	1.818654	3.342754	1.69383	1.2	4.7	0.4	0.2	2.2	3.0	3.9907005	3.0504007	2.98288	1.74027	1.42163	1.91345	
Importação de equipamento	tvh/mm12m/mm3m/vhm%	jan/06	-14.8	-31.681	-25.6	-13.2	-35.7711	-42.8519	-30.6376	53.6	-22.8	-48.1	-42.02254	-24.11114	-40.77705	-49.33883	-38.51677	-38.9626	-29.7395	-34.85	-27.4082	
Parque de veiculos ligeiros	Tva/%	1998	
Parque de veiculos pesados	Tva/%	1998	

Anexo 4 – procura externa

	Unidade	Início da Série	Ano		Trimestre					Mês											
										2016											
			2015	2016	IV-15	I-16	II-16	III-16	IV-16	Jan	Fev	Mar	Abr	Mai	Jun	Jul	Aug	Set	Out	Nov	Dez
Comércio Externo (Bens)																					
Valor das Exportações	vh/mm12m/mm3m/ vh%	Jan-09	-31.9	-1.7	-53.3	-13.7	-21.1	-7.9	51.3	25.1	-35.2	-27.4	-53.9	63.5	-21.1	-7.6	-21.4	13.7	29.3	42.9	86.5
Valor das Importações	vh/mm12m/mm3m/ vh%	Jan-09	-9.6	-36.5	-29.9	-41.4	-32.7	-47.4	-19.3	-28.2	-26.9	-51.9	7.8	-55.5	-43.8	-38.4	-30.1	-50.7	-31.9	-16.9	-5.0
Saldo Comercial	vh/mm12m/mm3m/ vh%	Jan-09	16.2	-60.6	8.5	-58.6	-43.2	-70.6	-69.0	-54.4	-19.4	-65.9	209.6	-85.8	-74.7	-57.4	-37.8	-75.5	-62.6	-82.7	-67.0
Taxa de Cobertura	%	Jan-09	41.8	64.6	-22.6	44.6	16.4	72.4	84.6	24.5	-5.4	18.5	-43.8	54.2	23.2	19.1	5.8	36.3	30.0	37.7	38.9
Destino das Exportações																					
África do Sul	10 ⁶ USD/mm3m/vh%	Jan-11	50759.1	707463.9	-83.5	-7.0	-14.5	6.1	268.0	112.9	-37.9	-30.9	-75.2	87.7	144.9	347.3	-54.1	175.6	139.9	683.3	215.5
China	10 ⁶ USD/mm3m/vh%	Jan-11	7643.2	142715.8	-47.8	-52.8	56.2	169.6	91.6	-38.2	-64.4	-55.3	81.3	165.0	-1.6	133.3	197.5	198.5	14.4	338.4	16.1
Países Baixos	10 ⁶ USD/mm3m/vh%	Jan-11	79363.8	701812.1	-27.7	-17.2	-31.6	-26.0	29.9	-22.9	-12.1	-15.7	-29.2	40.7	-56.5	-16.8	-34.6	-28.0	-0.3	50.1	43.6
Portugal	10 ⁶ USD/mm3m/vh%	Jan-11	2447.9	18353.9	-14.2	-65.4	57.8	29.8	59.0	-88.8	-54.6	-1.1	78.1	93.8	29.9	-29.7	59.3	128.6	1.5	86.1	163.1
Origem das Importações																					
África do Sul	10 ⁶ USD/mm3m/vh%	Jan-11	2380229.3	1621350.3	-23.9	-26.5	-31.5	-38.5	-30.8	-29.2	-3.4	-40.1	-24.6	-31.3	-37.9	-46.2	-36.0	-31.6	33.8	-35.9	-20.1
China	10 ⁶ USD/mm3m/vh%	Jan-11	986888.2	416562.7	-17.4	-70.1	-27.3	-65.9	-38.4	-19.0	-48.6	-86.2	-11.4	-17.9	-43.8	-43.1	-1.8	-85.3	-55.5	-11.5	-40.0
Japão	10 ⁶ USD/mm3m/vh%	Jan-11	243140.8	114249.4	-51.9	-18.6	-64.5	-45.8	-64.0	58.9	-49.7	-49.6	-49.2	-71.9	-67.3	-68.1	-62.2	-58.9	-79.5	-36.1	-60.3
Países Baixos	10 ⁶ USD/mm3m/vh%	Jan-11	577556.1	305701.4	-23.8	-33.3	-96.5	-44.6	13.7	-27.7	11.0	-82.0	-97.9	-97.5	-91.6	-31.6	-62.7	-30.4	-26.1	2739.3	-24.8
Portugal	10 ⁶ USD/mm3m/vh%	Jan-11	456521.5	307170.1	-8.2	-8.5	-32.9	-63.6	-40.2	-16.1	-25.7	21.9	-28.7	-46.1	-22.9	-45.7	-43.4	-44.7	-51.5	-27.1	-39.2

Anexo 5 – Preços e Rendimentos

	Unidade	Início da Série	Ano		Trimestre						Mês											
											2016											
			2015	2016	IV-15	I-16	II-16	III-16	IV-16	Jan	Fev	Mar	Abr	Mai	Jun	Jul	Ago	Set	Out	Nov	Dez	
PREÇOS																						
Índices de Preço no Consumidor (Mocambique)																						
IPC Total	tvh/Annual./mm3t/Mensal (%)	jan/07	3.55	19.85	7.20	12.41	18.42	22.52	25.9	2.65	2.24	1.33	2.23	-0.22	0.76	0.9	1.27	2.71	2.58	2.89	3.47	
IPC Produtos alimentares e bebidas não alcoólicas	tvh/Annual./mm3t/Mensal (%)	jan/07	5.22	31.83	11.41	19.88	32.01	37.51	37.9	4.19	4.2	2.3	3.82	-0.9	0.54	0.79	0.87	2.9	3.34	3.27	5.84	
IPC Bens e Serviços diversos	tvh/Annual./mm3t/Mensal (%)	jan/07	1.06	13.3	2.74	5.62	8.49	15.46	23.4	1.16	0.33	1.43	0.53	0.73	1.27	2.05	2.6	4.53	2.92	2.51	1.48	
Índices de Preço no Consumidor - Harmonizado (SADC)																						
SADC	Mensal/Annual./mm3t/tvh(%)	jan/11	8.9	12.7	8.2	9.6	10.7	11.7	12.3	8.9	9.9	9.9	10.3	10.6	11.1	11.5	11.7	11.9	11.9	12.4	12.7	
Angola	Mensal/Annual./mm3t/tvh(%)	jan/14	14.5	41.5	13.4	20.5	29.4	37.7	40.5	17.3	20.6	23.7	27.1	29.1	31.9	36	38.7	38.4	39.1	40.8	41.5	
Botswana	Mensal/Annual./mm3t/tvh(%)	jan/11	3.4	3.3	3.2	3.2	3.1	3.1	3.2	2.8	3.4	3.4	3.1	3.1	3	3.1	3	3.1	3.1	3.2	3.3	
Rep. Dem. Congo	Mensal/Annual./mm3t/tvh(%)	jan/11	0.8	10.0	0.8	0.9	1.3	2.7	7.1	0.9	0.9	1	1.1	1.2	1.5	2.1	2.6	3.5	4.9	6.5	10	
Lesotho	Mensal/Annual./mm3t/tvh(%)	jan/11	8.4	7.4	8.0	10.9	13.1	9.6	7.8	9.2	10.7	12.8	13.5	13.4	12.5	10.5	9.6	8.6	8.1	7.8	7.4	
Madagascar	Mensal/Annual./mm3t/tvh(%)	jan/11	6.6	6.5	7.0	5.5	4.9	5.4	5.9	6.3	5.7	4.6	4.8	4.9	5.1	5.4	5.4	5.5	5.7	6.5	6.5	
Malawi	Mensal/Annual./mm3t/tvh(%)	jan/11	26.7	23.3	26.5	25.1	24.1	24.9	22.9	25.6	25.5	24.3	22.8	24.6	24.9	25.9	25.1	23.7	22.8	22.6	23.3	
Maurícias	Mensal/Annual./mm3t/tvh(%)	jan/11	3.5	3.7	2.3	1.8	1.2	2.8	3.6	2.7	1	1.6	-0.2	1.6	2.1	2.3	3	3.1	3.3	3.9	3.7	
Moçambique	Mensal/Anual./mm3t/tvh(%)	jan/11	10.0	26.0	7.0	12.0	17.8	22.5	26.6	10.9	11.7	13.5	16.8	17.3	19.4	20.3	22.1	25.1	26.3	27.6	26	
Namíbia	Mensal/Anual./mm3t/tvh(%)	jan/11	4.7	8.2	4.1	5.7	7.5	7.8	8.3	4.8	5.9	6.3	7.3	7.8	7.5	7.1	7.9	8.3	8.3	8.3	8.2	
Seychelles	Mensal/Anual./mm3t/tvh(%)	jan/11	5.5	5.0	5.5	5.8	2.9	3.0	4.3	7.3	6.7	3.4	3.1	1.9	3.6	4	2.6	2.4	2.4	5.5	5	
África do Sul	Mensal/Anual./mm3t/tvh(%)	jan/11	5.4	7.9	4.9	7.1	7.0	7.0	7.6	6.6	7.8	7	7	7	7.1	7	6.8	7.1	7.1	7.8	7.9	
Swazilândia	Mensal/Anual./mm3t/tvh(%)	jan/11	4.7	9.0	4.5	7.1	8.0	8.0	8.8	5.5	7.9	7.9	8.2	8.2	7.7	7.4	8.2	8.4	8.4	8.9	9	
Tanzania	Mensal/Anual./mm3t/tvh(%)	jan/11	4.6	5.0	6.2	6.9	6.1	5.2	4.9	7.3	6.8	6.7	6.3	6	6.1	5.7	5.2	4.7	4.7	4.9	5	
Zâmbia	Mensal/Anual./mm3t/tvh(%)	jan/11	23.7	9.6	20.4	28.5	28.9	25.9	14.8	27	28.3	30.3	29.3	29	28.5	28	25.2	24.4	24.4	10.3	9.6	
Zimbábue	Mensal/Anual./mm3t/tvh(%)	jan/11	-2.6	-0.9	-2.9	-0.7	-1.6	-1.5	-1.2	-2.4	-2.4	2.6	-1.7	-1.8	-1.4	-1.6	-1.5	-1.4	-1.4	-1.2	-0.9	
Receitas Fiscais - Moçambique																						
Impostos sobre rendimentos	tvh/anual/ mm3m/tvh(%)	III Trim10	-8.3	10.9	24.9	16.7	9.0	18.5	2.3	26.1	9.9	11.8	14.4	0.2	29.1	16.3	32.9	9.8	1.2	30.6	-21.1	
Imposto sobre o valor acrescentado (IVA)	tvh/anual/ mm3m/tvh(%)	I Trim00	-6.6	10.6	-22.4	-12.6	-3.1	3.4	27.2	20.1	8.5	-77.3	-8.7	-14.4	17.0	-21.8	16.6	17.1	31.1	21.2	29.5	
Imposto sobre consumos específicos-produção nacional	tvh/anual/ mm3m/tvh(%)	I Trim01	-5.2	-1.7	6.4	14.9	4.4	-22.0	-1.7	24.4	1.9	16.1	3.5	-8.8	18.8	-13.3	-16.9	-32.6	4.8	17.1	-18.8	
Impostos sobre consumos específicos-produtos importados	tvh/anual/ mm3m/tvh(%)	I Trim00	-2.7	-16.3	-6.6	8.1	-13.8	-22.6	-29.9	-8.7	30.5	4.7	-34.5	10.6	-13.4	-29.8	-23.3	-14.9	-47.6	-20.7	-18.4	
Impostos sobre o comércio externo	tvh/anual/ mm3m/tvh(%)	I Trim00	1.7	1.8	-9.7	-9.3	-13.9	11.1	15.9	-9.7	-12.5	-5.8	-18.7	-7.3	-15.9	6.0	26.4	1.7	1.2	35.7	12.2	
Taxas de Juros Bancárias - Moçambique																						
Activas	Mensal/Anual/méd.Trim/mensal hom(%)	jan/07	18.8	22.52	18.8	19.5	20.1	23.7	26.8	-0.1	0.5	1.4	0.5	1.7	2.9	2.9	3.6	4.3	6.3	8.6	8.9	
Passivas	Mensal/Anual/méd.Trim/mensal(%)	Jan-07	9.0	11.0	9.02	9.92	10.31	11.34	12.27	0.7	1.2	1.2	1.2	1.4	1.3	1.3	1.9	2.3	3.3	3.2	3.3	