



SÍNTESE DE CONJUNTURA ECONÓMICA

IV TRIMESTRE, 2018
MARÇO, 2019



INSTITUTO NACIONAL DE ESTATÍSTICA

MOÇAMBIQUE





INSTITUTO NACIONAL DE ESTATÍSTICA

SÍNTESE DA CONJUNTURA ECONÓMICA

IV Trimestre, 2018

Março, 2019

Presidência

Rosário Bernardo Francisco Fernandes

Presidente

Direcção e Coordenação

Eliza Mónica A. Magaua

Directora de Contas Nacionais e Indicadores Globais

Cipriano Cláudio

Director Adjunto de Contas Nacionais e Indicadores Globais

Ficha Técnica

Título

Síntese de Conjuntura Económica Nº 23, IV Trimestre, Março, 2019.

Direcção das Contas Nacionais e Indicadores Globais

Av. 24 de Julho, nº 1989, 8º Andar

Caixa Postal: 493

Maputo – Moçambique

Telefone: + 258 21 305 541

Fax: + 258 21 305 541

E-Mail: Info@ine.gov.mz

Portal: www.ine.gov.mz



Produção

Departamento de Estudos

Ruben comé – Chefe de Departamento

Cacilda Mateus Boa

Alice Chiponde

Colaboração

Direcção de Estatísticas Sectoriais e de Empresas

Design e Grafismo

Mário Chivambo

Difusão

Instituto Nacional de Estatística

Sistema Estatístico Nacional (SEN) é o conjunto orgânico integrado pelas instituições a quem compete o exercício da actividade estatística oficial.

O Instituto Nacional de Estatística (INE) é órgão executivo central do Sistema Estatístico Nacional (SEN) que tem por objectivo a notação, apuramento, coordenação e difusão da informação estatística oficial do País.

O Instituto Nacional de Estatística subordina-se ao Conselho de Ministros.

(in Lei nº 7/96 de Julho)

ACTIVIDADE ESTATÍSTICA OFICIAL

Por actividade estatística oficial entende-se, o conjunto de métodos, técnicas e procedimentos de concepção, recolha, tratamento, análise e difusão de informação estatística oficial de interesse nacional, de que se destaca a realização de recenseamentos, inquéritos correntes e eventuais, a elaboração das contas nacionais e de indicadores económicos, sociais e demográficos, bem como a realização de estudos, análises e investigação aplicada.

VISÃO

Ser a principal referência estatística para o desenvolvimento nacional.

MISSÃO

Responder em tempo oportuno às necessidades de informação dos utilizadores e promover a cultura estatística nacional.

VALORES

Utilizadores: satisfazer progressivamente às necessidades dos utilizadores de informação estatística de qualidade, útil e em tempo oportuno.

Profissionalismo: promover, através da Escola Nacional de Estatística e não só, a qualificação, a responsabilização e valorização da capacidade e competência dos quadros.

Sinergias: criar um ambiente que favoreça a "participação de todos", na produção, partilha e utilização de estatísticas no presente e no futuro para o desenvolvimento nacional.

AUTORIDADE ESTATÍSTICA

O princípio da autoridade estatística consiste no poder conferido ao Instituto Nacional de Estatística de, no exercício das actividades estatísticas, realizar inquéritos com obrigatoriedade de resposta nos prazos que forem fixados, bem como efectuar todas as diligências necessárias à produção das estatísticas.

SEGREDO ESTATÍSTICO

O princípio do segredo estatístico consiste na obrigação do INE de proteger os dados estatísticos individuais, relativos a pessoas singulares ou colectivas recolhidos para produção de estatística, contra qualquer utilização não estatística e divulgação não autorizada, visando salvaguardar a privacidade dos cidadãos, preservar a concorrência entre os agentes económicos e garantir a confiança dos inquiridos.

(Lei nº 7/96 de 5 de Julho)

Sumário

As projecções do Fundo Monetário Internacional (FMI), divulgadas em Janeiro de 2019, no artigo " Growth Projections: A Weakening Global Expansion", indicam que o crescimento da economia mundial em 2018 foi fixado em 3,7%.

No último Trimestre de 2018, a inflação média, nos EUA, foi estimada em 2,2%, na Zona Euro em 1,9% e na África do Sul em 4,9%. A taxa de desemprego fixou-se em 3,8% nos EUA, 7,9% na Zona Euro e 27,1% na África do Sul.

Durante o IV Trimestre de 2018, a economia nacional, comparativamente a igual período do ano anterior, teve um progresso de 3,1%.

A inflação continuou a manifestar a sua tendência crescente, embora a um ritmo lento, tendo o acumulado até Dezembro com um agravamento situado em 3,5%, traduzindo a pressão de preços de bens essenciais, induzido, fortemente, pelos preços do transporte semi-colectivo de passageiros e de gasolina.

O mercado monetário interno para maturidade de um ano, durante o último Trimestre de 2018, apresentou uma taxa média de juros situada aos 21,7%, nas operações activas e 11,3% nas passivas.

O comportamento do Metical, ao longo do mesmo Trimestre face ao Trimestre passado, foi marcado por uma ligeira depreciação face às principais moedas de referência para o País, nomeadamente, o Dólar americano, o Rand sul-africano e o Euro. Comparativamente a igual período de 2017, registou uma apreciação face ao Rand e ao Euro.

No quadro das relações entre Moçambique e o mundo, os dados apontam para um défice da balança comercial de 498,9 milhões de Dólares americanos, se comparado com o Trimestre homólogo de 2017.

Siglas e abreviaturas

Acum.	Acumulado
AE	Área Euro
BM	Banco de Moçambique
FMI	Fundo Monetário Internacional
GEP	Global Economic Prosects
INE-MZ	Instituto Nacional de Estatística – Moçambique
IPC	Índice de Preços no Consumidor
IVA	Imposto sobre o Valor Acrescentado
mm3t	Média móvel de 3 termos
PIB	Produto Interno Bruto
RSA	República da África do Sul
tva	Taxa de variação anual
tvtr	Taxa de variação trimestral
tvh	Taxa de variação homóloga
va	Variação anual
vc	Variação em cadeia
vh	Variação homóloga

WEO	World Economic Outlook
ZAR	Rand Sul-africano

Unidades de medida

MT	Meticals
Mwh	Mega watts hora
PP	Pontos percentuais
t	Toneladas
t-líq	Toneladas Líquidas
INR	Rupia - Moeda da Índia
EUR	Euro
USD	Dólar
CNY	Renmimbi - Moeda da China

Sinais convencionais

...	Não disponível
%	Porcentagem

Esclarecimentos aos utilizadores

Devido aos arredondamentos, os totais podem não corresponder à soma das parcelas.

Notas

Câmbios – Taxas de câmbio (USD, Rand e Euro) estão expressas em termos de valores médios mensais. Fonte: BM.

Comércio Externo – os dados do comércio externo referem-se apenas às exportações e importações de bens (dados preliminares sujeitos a alterações nas edições posteriores). Fonte: INE.

Área Euro – Refere-se ao grupo de 17 países (EA 17), nomeadamente: Alemanha, Áustria, Bélgica, Chipre, Eslováquia, Eslovénia, Espanha, Estónia, Finlândia, França, Grécia, Holanda, Irlanda, Itália, Luxemburgo, Malta e Portugal. Este grupo é mais restrito em relação aos países da União Europeia que até Julho de 2013 contava com 28 Países membros (UE28).

Eurostat – Gabinete de Estatísticas da União Europeia, fonte oficial das estatísticas da União Europeia.

Índice de Preços no Consumidor – indicador calculado com base nos preços recolhidos nas cidades de Maputo, Beira e Nampula. O Período base do índice é 2016.

IPCH – Índice de preços no consumidor harmonizado é definido como o índice de preços ao consumidor (IPC) desenvolvido a partir de metodologias comparáveis a nível da região da SADC. O IPCH fornece a medida oficial da inflação na região da SADC.

Taxas de Juros – Os dados das taxas de juros médias nominais são fornecidas pelo Banco de Moçambique e referem-se à taxas de maturidade de 1 ano.

Variação Acumulada – rácio entre o índice de determinado mês e o de Dezembro do ano anterior, em percentagem.

Variação Homóloga – rácio entre o índice de determinado mês e o homólogo do ano anterior, em percentagem.

Variação Mensal – rácio entre o índice de determinado mês e o do mês anterior, em percentagem.

Índice

1. ENQUADRAMENTO EXTERNO.....	8
1.1 Conjuntura Económica Global	8
2. ACTIVIDADE ECONÓMICA	9
2.1 Produto Interno Bruto – Moçambique.....	9
2.2 Energia Eléctrica	9
Gráfico 2: Índice de Energia Eléctrica produzida (Jan.2011=100)	9
2.3 Movimento de Hóspedes e Dormidas.....	9
2.4 Transporte Aéreo e Ferroviário	10
3. INDICADORES DO CONSUMO	11
3.1 Cerveja	11
3.2 Combustíveis	11
3.3 Volume de Negócios	11
4. INDICADORES DE INVESTIMENTO.....	12
4.1 Equipamento e Veículos	12
4.2 Cimento	12
5. PROCURA EXTERNA	13
5.1 Evolução do Saldo Comercial de Bens	13
5.2 Principais Produtos Transaccionados	13
5.3 Principais Países de destino e origem dos produtos	14
6.1 Inflação.....	15
6.2 Índice de Preços Harmonizado da SADC (HIPC)	15
6.3 Taxas de Juros	16
6.4 Taxas de Câmbio	16
7. REFERÊNCIAS BIBLIOGRÁFICAS.....	18
Sites de dados:	18
8. ANEXOS.....	19
Anexo 1 - Enquadramento Externo	19
Anexo 2 - Actividade Económica	20
Anexo 3 – Procura Interna	21
Anexo 4 – Procura Externa.....	22
Anexo 5 – Preços e Rendimentos.....	23

Índice dos Gráficos

Gráfico 1: Variações percentuais do PIB a preços constantes de 2009.....	9
Gráfico 3: Índice de Movimento de Hóspedes (Jan2011 = 100)	9
Gráfico 4: Índice de Dormidas (Jan. 2011 = 100)	10
Gráfico 5: Índice de Transporte Aéreo (Jan. 2011 = 100).....	10
Gráfico 6: Índice de Transporte Ferroviário (Jan. 2011 = 100)	10
Gráfico 7: Índice de volume de vendas de Cerveja (Jan. 2011 = 100).....	11
Gráfico 8: Índice de importação de Combustíveis (Jan. 11 = 100)	11
Gráfico 9: Índice de Volume de Negócios (Jan.11 = 100).....	11
Gráfico 10: Índice de importação de equipamentos (Jan.11 = 100)	12
Gráfico 11: Índice de volume de vendas e importação de Cimento (Jan.11 = 100)	12
Gráfico 12: Saldo comercial (10^3 USD)	13
Gráfico 13: Índices de importações e exportações (Jan.2011 = 100)	13
Gráfico 14: Evolução da taxa de cobertura das importações (%)	13
Gráfico 15: Peso dos principais produtos de exportação	13
Gráfico 16: Peso dos principais produtos de importação	14
Quadro 1: Principais destinos das exportações (10^3 USD)	14
Quadro 2: Principais origens das importações (10^3 USD)	14
Gráfico 17: Variação Acumulada, Moçambique (2016 =100).....	15
Gráfico 18: Produtos de Maior Contribuição para inflação Acumulada em Dezembro, 2018 (pp).	15
Gráfico 19: Inflação da SADC por Estados-Membros (2010= 100).....	15
Gráfico 20: Inflação média trimestral por divisões (2010=100)	15
Gráfico 21: Evolução da taxa de juro Activa (1 ano).....	16
Gráfico 22: Evolução da taxa de juro Passiva (1 ano).....	16
Gráfico 23: Evolução do <i>spread</i> bancário (1 ano).....	16
Gráfico 24: Evolução do câmbio médio do Dólar (MT/USD)	16
Gráfico 25: Evolução do câmbio médio do Rand (MT/ZAR)	17
Gráfico 26: Evolução do câmbio médio do Euro (MT/EUR).....	17
6.5 Receitas do Estado.....	17
Gráfico 27: Estrutura percentual das Receitas do Estado (Out – Dez, 2018)	17

Quadros

Quadro 1: Principais destinos das exportações (10^3 USD)	14
Quadro 2: Principais origens das importações (10^3 USD)	14

1. ENQUADRAMENTO EXTERNO

1.1 Conjuntura Económica Global

Crescimento Económico Global

De acordo com o Fundo Monetário Internacional (FMI), no “World Economic Outlook Update. January 21, 2019”, “Growth projections ” o crescimento da economia mundial para 2018 foi projectado em 3,7%, sendo 2,3% nas economias avançadas e 4,6% nas economias emergentes e em vias de desenvolvimento.

Para 2019, a previsão para a economia global é de 3,5%, sendo 2,0% para as economias avançadas e 4,5% para as emergentes e em vias de desenvolvimento.

Apona-se alguns factores que influenciaram no comportamento da economia mundial e ditaram a desaceleração nos últimos meses de 2018 o enfraquecimento do mercado financeiro, os altos níveis de dívida pública e privada, o processo da retirada do Reino Unido da União Europeia, os desastres naturais no Japão, a emissão de novos padrões de combustíveis na Alemanha, a desaceleração da produção industrial, a volatilidade dos preços de petróleo bruto desde Agosto e a queda dos preços de petróleo nas economias de mercados emergentes.

Algumas medidas devem ser consideradas para impulsionar o crescimento da economia, tais como o aumento da inclusão e fortalecimento dos amortecedores fiscais e financeiros.

PIB Trimestral

De acordo com o “tradingeconomic.com”, o PIB do IV Trimestre de 2018 cresceu 1,5% na China e 0,2% na Zona Euro.

Inflação

A mesma fonte refere que a inflação homóloga, no Trimestre em análise, foi cerca de 4,9% na África do Sul, 2,2% nos EUA, 2,2 na China e 1,9% na Zona Euro.

Desemprego

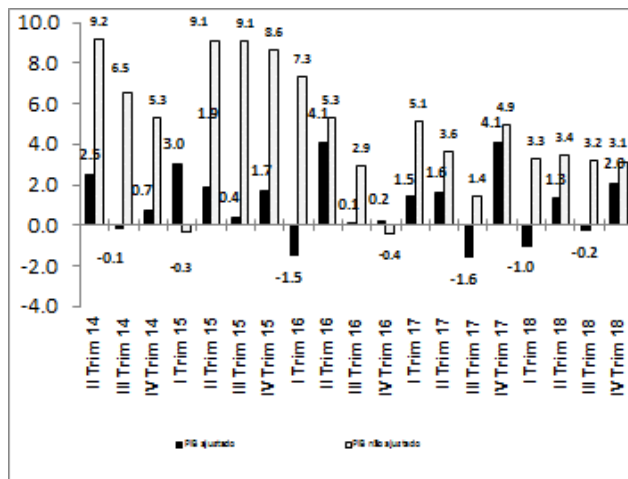
Ainda de acordo com o “tradingeconomic.com”, para o mesmo período, o desemprego foi de cerca 27,1% na África do Sul, 7,9% na Zona Euro e 3,8% nos EUA.

2. ACTIVIDADE ECONÓMICA

2.1 Produto Interno Bruto – Moçambique

A economia moçambicana, ao longo do IV Trimestre de 2018, face ao período homólogo do ano transacto registou um progresso que se traduziu numa taxa de crescimento de 3,1%, não obstante ter sofrido uma ligeira desaceleração de 0,1pp, em relação ao trimestre anterior.

Gráfico 1: Variações percentuais do PIB a preços constantes de 2009



Fonte: INE

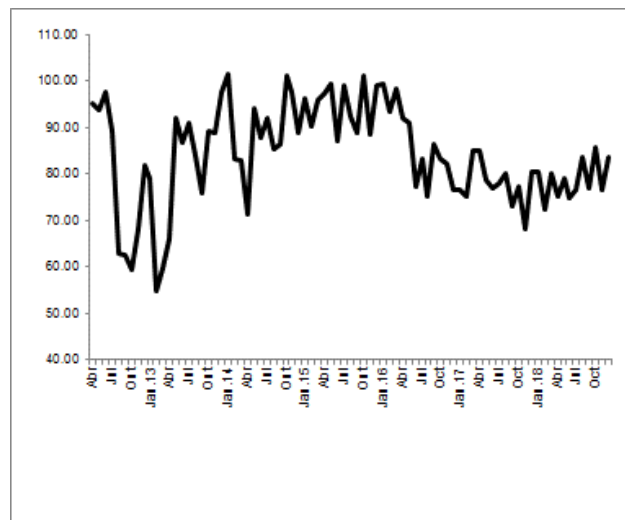
Este crescimento é resultado do incremento destacado dos ramos que a seguir se apresentam com os respectivos pesos: Agricultura (13,9%), Transportes, Armazenagem e Informação e Comunicações (12,9%) e Indústria de Extracção Mineira (6,0%), que tiveram taxas de crescimento estimadas em 4,3%, 4,7% e 14,4%, respectivamente.

2.2 Energia Eléctrica

A produção de energia eléctrica, durante o IV Trimestre de 2018 cresceu em cerca de 3,7% e 8,8%, face aos trimestres anterior e homólogo de 2017, respectivamente.

A dinâmica da facturação teve uma tendência descendente, revelada por variações negativas situadas em 18,0%, em relação ao trimestre passado e em 20,1%, face ao homólogo de 2017.

Gráfico 2: Índice de Energia Eléctrica produzida (Jan.2011=100)

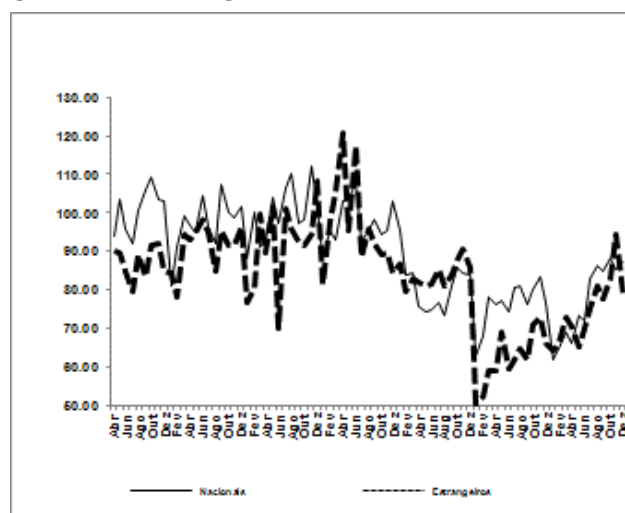


Fonte: INE

2.3 Movimento de Hóspedes e Dormidas

De acordo com os dados recolhidos com base na amostra do Inquérito Mensal aos Estabelecimentos Hoteleiros, o fluxo de hóspedes durante o IV Trimestre de 2018 cresceu face ao trimestre anterior em 5,9% e comparativamente ao homólogo do ano transacto o incremento situou-se em 15,2%.

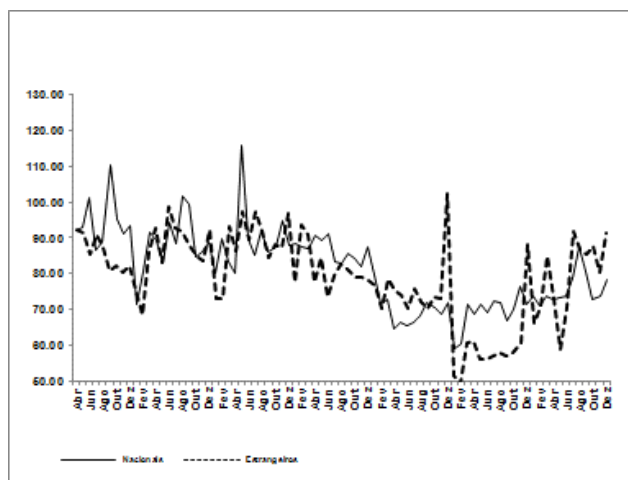
Gráfico 3: Índice de Movimento de Hóspedes (Jan2011 = 100)



Fonte: INE

Durante o período em análise, as dormidas registaram um ligeiro decrescimento, na ordem de 5,1%, relativamente ao período transacto e, face a igual trimestre do ano passado ascenderam em 14,2%.

**Gráfico 4: Índice de Dormidas
(Jan. 2011 = 100)**

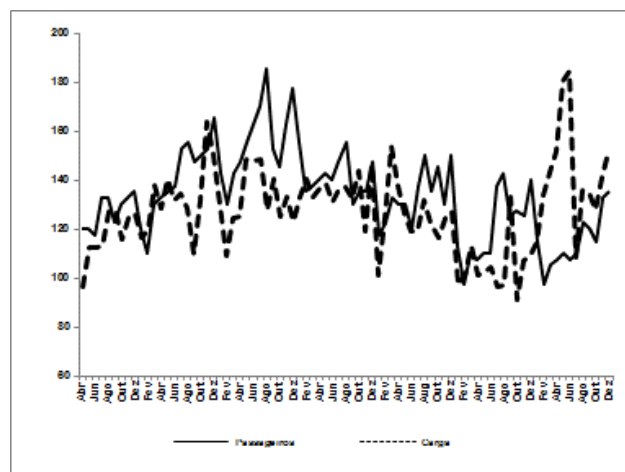


Fonte: INE

2.4 Transporte Aéreo e Ferroviário

O fluxo de passageiros aéreos, ao longo do IV Trimestre de 2018, prosseguiu o seu crescimento relativamente ao trimestre anterior, testemunhado por uma variação de 8,5% e uma queda estimada em 2,5% face ao trimestre homólogo do ano anterior. O transporte de carga foi marcado por um incremento na ordem de 10,8%, face ao trimestre passado e de 36,9%, sobre o homólogo do ano transacto.

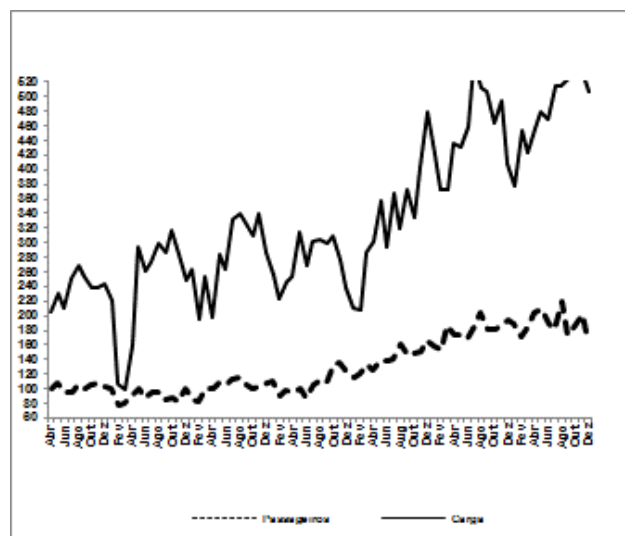
Gráfico 5: Índice de Transporte Aéreo (Jan. 2011 = 100)



Fonte: INE

O transporte ferroviário de passageiro descreveu uma trajectória descendente revelada por variações negativas de 4,1% e 1,7% em relação aos trimestres passado e igual do ano anterior, respectivamente e, quanto ao transporte de carga registou incrementos de 5,2% e 19,4% face aos trimestres anterior e homólogo de 2017, respectivamente.

**Gráfico 6: Índice de Transporte Ferroviário
(Jan. 2011 = 100)**



Fonte: INE

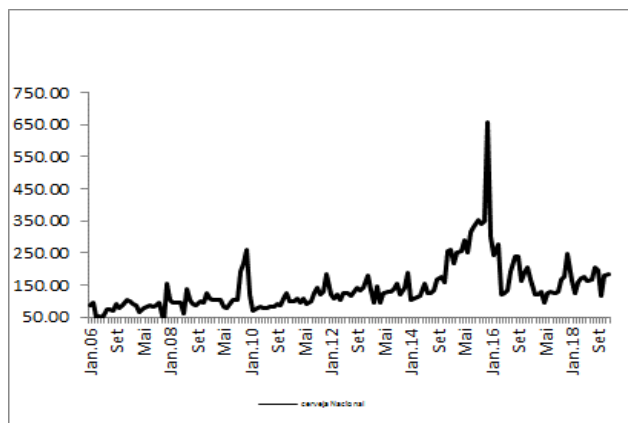
3. INDICADORES DO CONSUMO

3.1 Cerveja

A quantidade de cerveja nacional vendida, no IV Trimestre de 2018, diminuiu, face ao período homólogo de 2017 e anterior em cerca de 19,0% e 15,4%, respectivamente.

A importação de cerveja aumentou, face aos Trimestres homólogo de 2017 e anterior, em cerca de 99,5% e 22,5%, respectivamente.

Gráfico 7: Índice de volume de vendas de Cerveja (Jan. 2011 = 100)

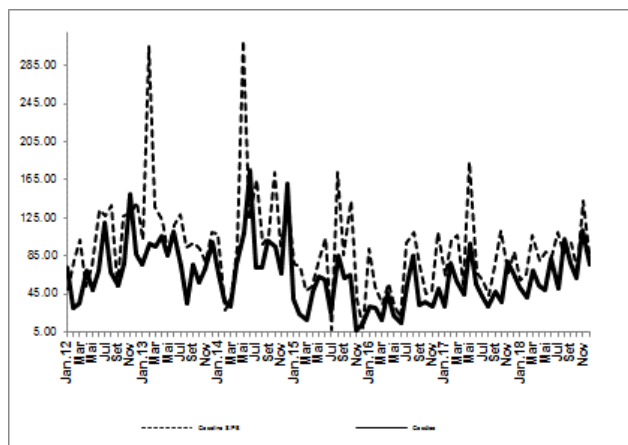


Fonte: INE

3.2 Combustíveis

No Trimestre em análise, a importação de combustíveis, nomeadamente, gasóleo e gasolina, aumentou, face ao Trimestre homólogo de 2017, em cerca de 36,0% e 12,8%, respectivamente. A importação destes combustíveis, relativamente ao trimestre anterior, teve um incremento em cerca de 7,6% para gasóleo e 2,2% para gasolina.

Gráfico 8: Índice de importação de Combustíveis (Jan. 11 = 100)



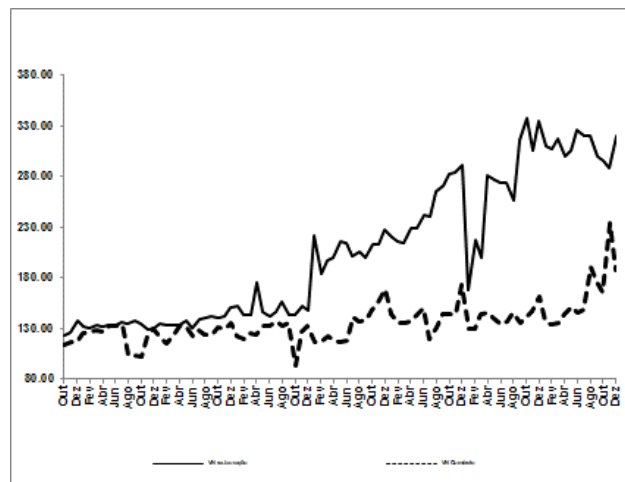
Fonte: INE

3.3 Volume de Negócios

O volume de negócios do sector de restauração no quarto Trimestre de 2018 decresceu em termos homólogos na ordem de 7,6%. Relativamente ao trimestre anterior, também decresceu em cerca de 4,1%.

O volume de negócios do Comércio cresceu face aos trimestres homólogo de 2017 e corrente em cerca de 30,4% e 17,0%, Respectivamente.

Gráfico 9: Índice de Volume de Negócios (Jan.11 = 100)



Fonte: INE

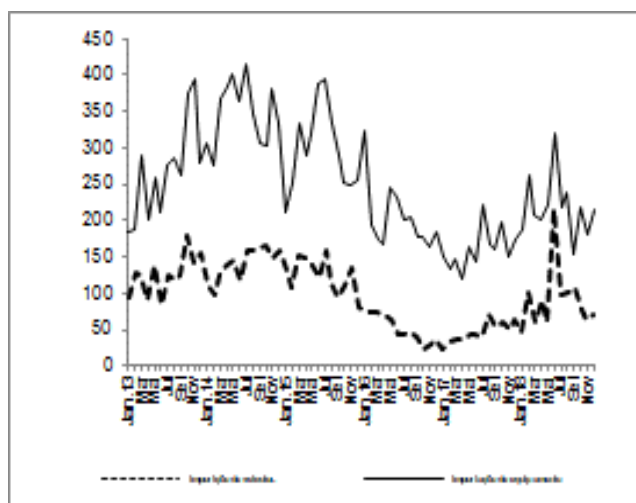
4. INDICADORES DE INVESTIMENTO

4.1 Equipamento e Veículos

Durante o IV Trimestre de 2018, a importação de equipamento teve aumento em cerca de 16,7% e de veículos em cerca de 23,2%, se comparada a igual período de 2017.

Na comparação com o Trimestre anterior, a importação de equipamento estabilizou-se e a de veículos reduziu em 30,9%.

Gráfico 10: Índice de importação de equipamentos (Jan.11 = 100)



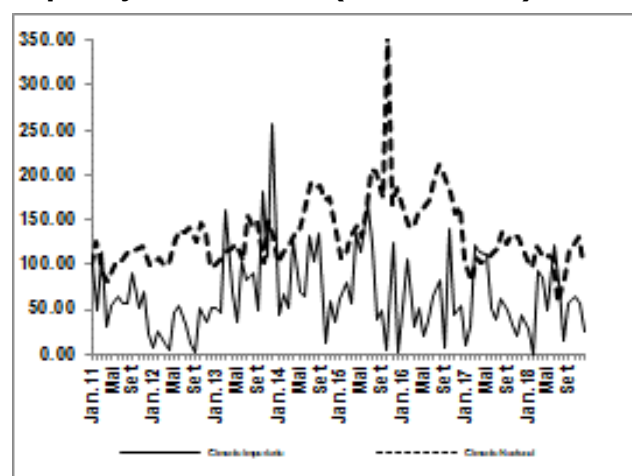
Fonte: INE

4.2 Cimento

O volume de cimento nacional vendido teve uma redução de 7,5%, face ao período homólogo de 2017 e, relativamente ao Trimestre anterior, a venda aumentou em 35,8%.

O nível de importação do cimento teve uma subida, fixada em cerca de 51,3%, e relativamente ao Trimestre anterior, a importação teve uma tendência de redução em cerca de 2,4%.

Gráfico 11: Índice de volume de vendas e importação de Cimento (Jan.11 = 100)



Fonte: INE

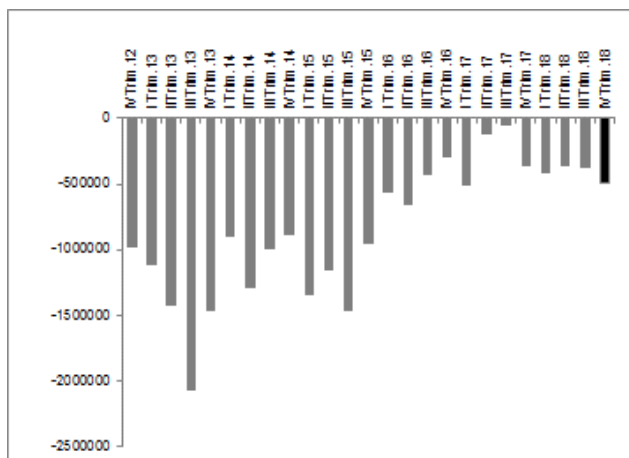
5. PROCURA EXTERNA

5.1 Evolução do Saldo Comercial de Bens

Dados provisórios sobre o comércio externo indicam que no IV Trimestre de 2018, o défice da balança comercial de bens fixou-se em cerca de 498,9 milhões de Dólares americanos.

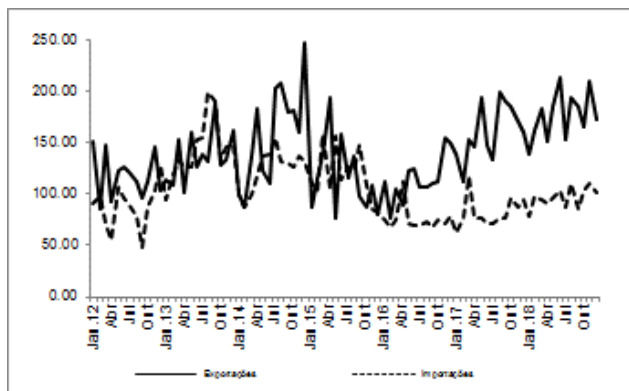
Tanto as importações assim como as exportações aumentaram em 13,5% e 5,8%, respectivamente, quando comparadas às do Trimestre homólogo de 2017.

Gráfico 12: Saldo comercial (10³ USD)



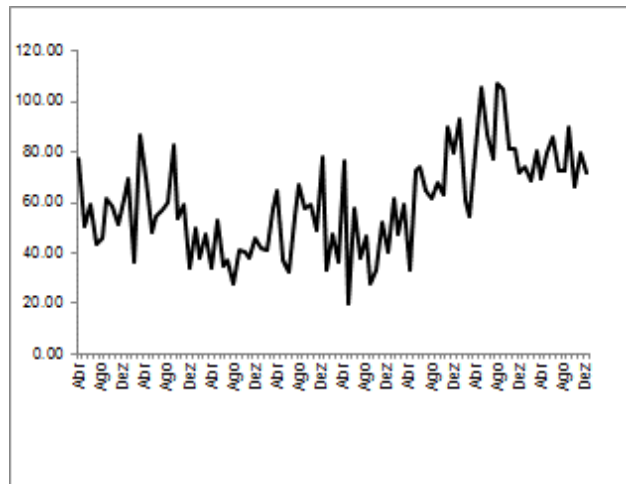
Fonte: INE

Gráfico 13: Índices de importações e exportações (Jan.2011 = 100)



Fonte: INE

Gráfico 14: Evolução da taxa de cobertura das importações (%)



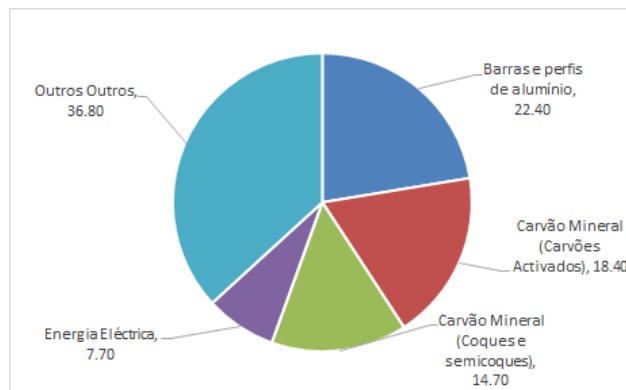
Fonte: INE

5.2 Principais Produtos Transaccionados

No último trimestre de 2018, as exportações rondavam aos 1.3 mil milhões de Dólares americanos.

Dos principais produtos exportados no Trimestre, o destaque vai para, barras e perfis de alumínio com 22,4%, carvão mineral activado com 18,4%, carvão mineral (coques e semicoques) com 14,7% e energia eléctrica com 7,7%.

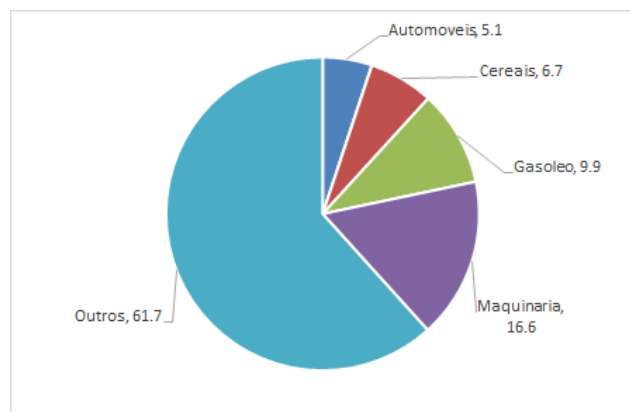
Gráfico 15: Peso dos principais produtos de exportação



Fonte: INE

No período em análise, as importações absorveram cerca de 1,8 mil milhões de Dólares americanos, tendo-se destacado as de maquinaria, gasóleo, cereais e automóveis cujos pesos sobre as importações totais estimaram-se em 16,6%, 9,9%, 6,7% e 5,1%, respectivamente.

Gráfico 16: Peso dos principais produtos de importação



Fonte: INE

5.3 Principais Países de destino e origem dos produtos

Os países que se evidenciaram nas relações comerciais com Moçambique no último Trimestre de 2018 como destino das exportações foram: África do sul (18,4%), Índia (18,4%), Países Baixos (14,7%) e China (12,3%), tendo como principais produtos de transacção: Energia eléctrica, Gás de petróleo, Hulha, Briquetes, Bolas, Barras e perfis de alumínio, Minérios de titânio, Areias naturais e Sementes oleaginosas.

Relativamente às importações, entre os fornecedores para Moçambique tiveram maior relevo a África do Sul (28,6%), China (10,2%), Índia (6,9%) e os Emiratos Árabes Unidos (6,7%), tendo como produtos transaccionados com maior expressão a Maquinaria, o Gasóleo, os Automóveis e os Cereais.

Quadro 1: Principais destinos das exportações (10³ USD)

Países	Volume IV Trim(10 ³ USD)	peso	Principais produtos
África do Sul	246,944.62	18.45%	Energia eléctrica, Gás de petróleo
Índia	245,648.71	18.35%	Hulhas, Briquetes, Bolas
Países baixos	196,532.04	14.68%	Barras e perfis de alumínio, Combustíveis
China	164,544.17	12.29%	Minérios de titânio, Areias naturais, Sementes
Outros	484,936.82	36.23%	-
Total	1,338,606.36	100.00%	-

Fonte: INE

Quadro 2: Principais origens das importações (10³ USD)

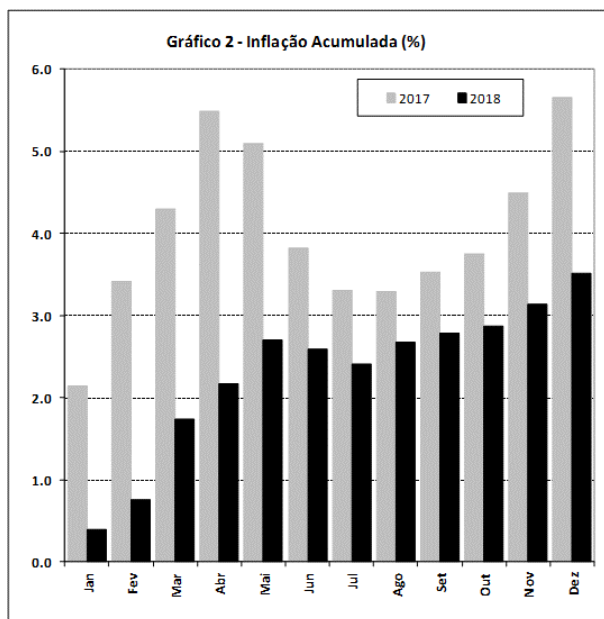
Países	Volume IV Trim(10 ³ USD)	peso	Principais produtos
África do Sul	525,394.06	28.59%	Energia eléctrica, Automóveis para mercadoria
China	187,837.89	10.22%	Óleos de petróleo, Pneumáticos, Veículos
Índia	126,388.14	6.88%	Óleo de petróleo, Medicamentos em doses
Emiratos Árabes Un	123,462.60	6.72%	Óleos de petróleo, Diodos, Transistores, Cimento
Outros	874,415.82	47.59%	-
Total	1,837,498.51	100.00%	-

6. PREÇOS E RENDIMENTOS

6.1 Inflação

A inflação caracterizou-se por uma subida, reflectindo a subida de bens essenciais associada à depreciação do Metical em relação ao Rand sul-africano, Dólar americano e Euro, moedas de transação dos principais países de origem de produtos importados, particularmente nos últimos meses do ano, com a inflação acumulada a apontar níveis situados aos 3,5%, no final do período.

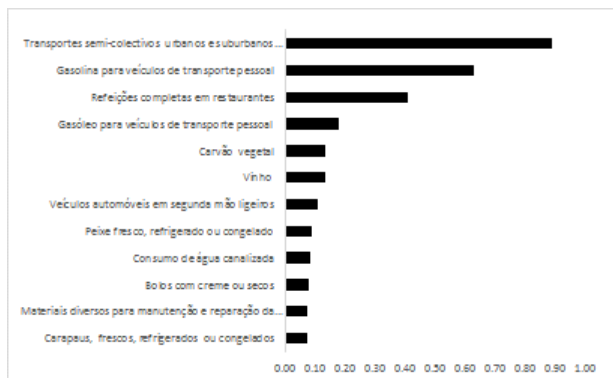
Gráfico 17: Variação Acumulada, Moçambique (2016 =100)



Fonte: INE

A dinâmica dos preços traduz maior pressão do transporte semi-colectivo de passageiros e da gasolina para veículos de transporte pessoal no cabaz de consumo, apresentando contribuições em cerca de 0,9pp e 0,6pp, respectivamente.

Gráfico 18: Produtos de Maior Contribuição para inflação Acumulada em Dezembro, 2018 (pp).



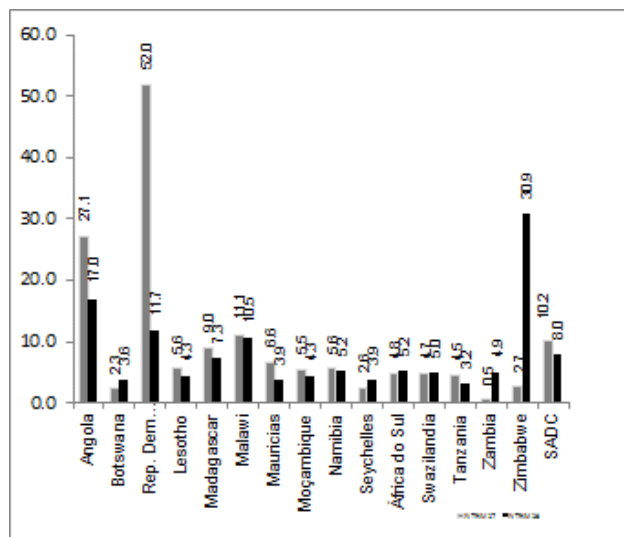
Fonte: INE

6.2 Índice de Preços Harmonizado da SADC (HIPC)

Ao longo do último trimestre de 2018, a inflação média trimestral homóloga da região da SADC, medida pela variação do Índice de Preços Harmonizado, situou-se a uma taxa de 8,0%.

Moçambique esteve entre os países com menor inflação, tendo-se apresentado uma taxa de 4,3%, com Tanzânia a apresentar a menor inflação, 3,2%. Estiveram acima da média regional Zimbabwe, Angola, República Democrática do Congo e Malawi com taxas situadas em 30,9%, 17,0%, 11,7% e 10,5%, respectivamente.

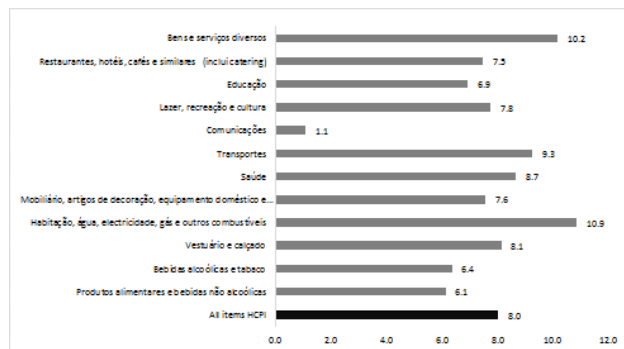
Gráfico 19: Inflação da SADC por Estados-Membros (2010= 100)



Fonte: SADC

A pressão de preços durante o último Trimestre de 2018 para a divisão de produtos alimentares e bebidas não alcoólicas fixou-se em 6,1%.

Gráfico 20: Inflação média trimestral por divisões (2010=100)

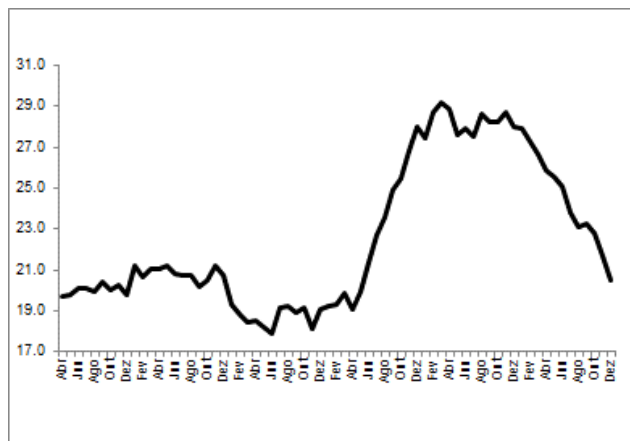


Fonte: SADC

6.3 Taxas de Juros

Durante o IV Trimestre de 2018, a taxa média de referência das operações activas de cedência de liquidez prosseguiu a sua tendência descendente, com uma queda de 1,7pp em relação ao trimestre anterior e de 6,7pp face ao trimestre homólogo de 2017.

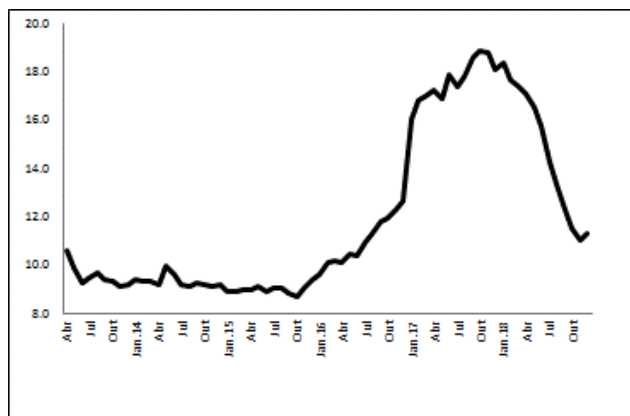
Gráfico 21: Evolução da taxa de juro Activa (1 ano)



Fonte: BM

À semelhança das operações activas, as passivas caíram 2,0pp em relação ao período anterior e 7,3pp face ao período homólogo do ano passado.

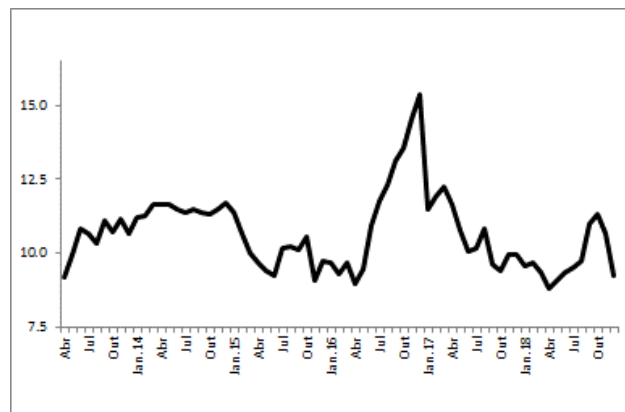
Gráfico 22: Evolução da taxa de juro Passiva (1 ano)



Fonte: BM

Quanto ao "spread" bancário, a trajectória do IV Trimestre descreveu uma ligeira subida em 0,3pp e 0,6pp face ao anterior e homólogo de 2017, respectivamente.

Gráfico 23: Evolução do *spread* bancário (1 ano)

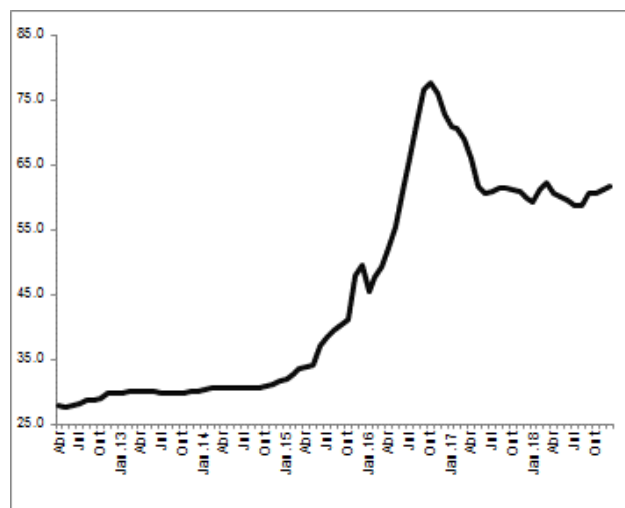


Fonte: BM

6.4 Taxas de Câmbio

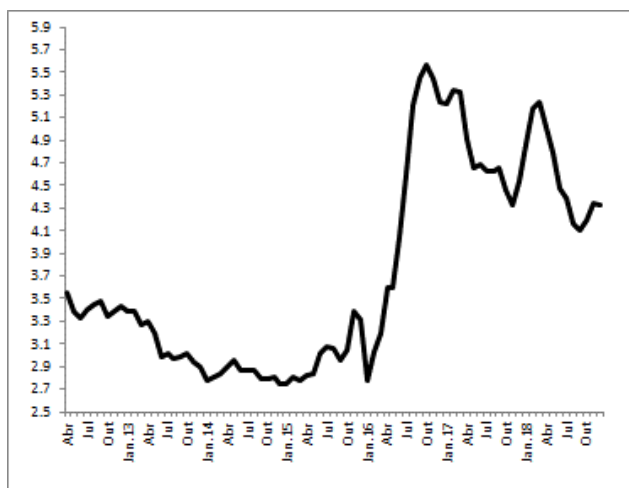
O dinamismo do Metical, ao longo do IV Trimestre de 2018 face ao trimestre passado, mostrou-se depreciativo face às principais moedas de referência para o País, nomeadamente, o Dólar americano, o Rand sul-africano e o Euro, revelado em 2,9%, 1,6% e 0,9%, respectivamente, enquanto comparando com igual período de 2017, o metical registou apreciação sustentada por 3,5% e 2,3% em relação Rand e Euro, respectivamente e, uma depreciação de 0,8% face ao Dólar americano.

Gráfico 24: Evolução do câmbio médio do Dólar (MT/USD)



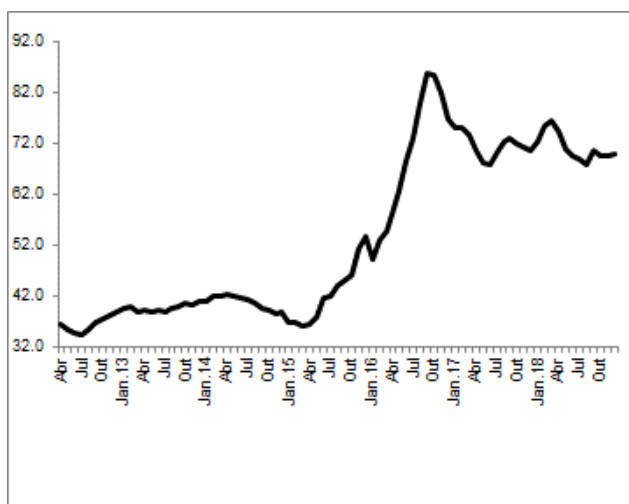
Fonte: BM

Gráfico 25: Evolução do câmbio médio do Rand (MT/ZAR)



Fonte: BM

Gráfico 26: Evolução do câmbio médio do Euro (MT/EUR)



Fonte: BM

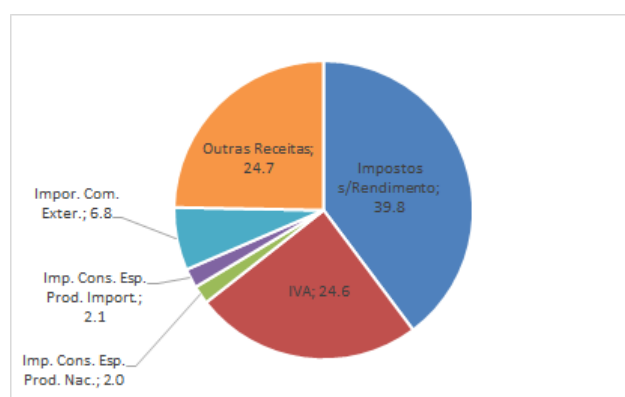
6.5 Receitas do Estado

Nas contas públicas, no que diz respeito às receitas fiscais, a análise comparativa entre o IV Trimestre de 2018 e os trimestres anterior e homólogo do ano

transacto mostra uma subida em 12,1% e uma queda em 2,6%, respectivamente.

A subida registada face ao trimestre anterior foi originada pelo crescimento registado nas componentes de imposto sobre o rendimento e IVA, enquanto a redução verificada em relação ao período homólogo deveu-se, essencialmente, à queda do imposto sobre o rendimento.

Gráfico 27: Estrutura percentual das Receitas do Estado (Out – Dez, 2018)



Fonte: AT; DNO/REOE, Out-Dez, 2018.

7. REFERÊNCIAS BIBLIOGRÁFICAS

Direcção Nacional do Orçamento, Relatório de Execução Orçamental do Estado, Janeiro-Dezembro, 2017. Janeiro – Dezembro, 2018, Maputo;

IMF "World Economic Outlook, Janeiro de 2019, no artigo " Growth Projections:A Weakening Global Expansion

INE (2018), Contas Nacionais Trimestrais, IV Trimestre, Fevereiro/2019, Maputo;

INE (2017, 2018), Índice de Preços no Consumidor – Moçambique;

SADC (2017, 2018), *Harmonized Consumer Price Indices* (HCPI),

Sites de dados:

Banco de Moçambique: <http://www.bancomoc.mz>

Bureau of Economic Analysis, US (BEA): <http://www.bea.gov/>

Bureau of Labour Statistics, U.S: <http://www.bls.gov/>

Direcção Nacional do Orçamento: <http://www.dno.gov.mz/>

Autoridade Tributária de Moçambique: <http://www.at.gov.mz>

Eurostat: <http://epp.eurostat.ec.europa.eu/portal/page/portal/eurostat/home/>

Instituto Nacional de Estatística: <http://www.ine.gov.mz/>

International Monetary Fund (IMF): <http://www.imf.org/>

Ministério da Economia e Finanças: <http://www.mf.gov.mz/>

SADC: <http://www.sadc.int/>

Statistics South Africa: <http://www.sastat.gov.za>

Trading Economics: <http://www.tradingeconomics.com/>

World Bank: <http://www.worldbank.org/>

8. ANEXOS

Anexo 1 - Enquadramento Externo

			Unidade	Início da Série	Ano		Trimestres						2018											
		2017			2018	III- 17	IV- 17	I- 18	II- 18	III- 18	IV- 18	Jan	Fev	Mar	Abr	Mai	Jun	Jul	Aug	Set	Out	Nov	Dez	
Câmbios																								
Taxa de câmbio MT/USD		MT/USD	Jan-07	63.6	60.3	61.2	60.6	60.8	60.9	59.3	61.1	59.2	61.1	62.0	60.6	60.0	59.4	58.8	58.7	60.5	60.6	61.1	61.5	
Taxa de câmbio MT/EUR		MT/EUR	Jan-07	71.7	71.2	71.9	71.3	74.7	73.9	69.0	69.7	72.3	75.4	76.5	74.4	70.9	69.4	68.7	67.8	70.5	69.6	69.4	70.0	
Taxa de câmbio MT/ZAR		MT/ZAR	Jan-07	4.8	4.6	4.6	4.4	5.1	5.1	4.2	4.3	4.9	5.2	5.2	5.0	4.8	4.5	4.4	4.2	4.1	4.2	4.3	4.3	
Índice Preços no Consumidor (Inflação)																								
Índice de preços no consumidor EUA		mm12m/mm3m/vh/%	jun/05	2.1	2.5	1.9	2.1	2.1	2.6	2.6	2.2	2.1	2.2	2.4	2.5	2.8	2.9	2.9	2.7	2.3	2.5	2.2	1.9	
Índice de preços no consumidor Japão		mm12m/mm3m/vh/%	Jan-00	..	1.0	0.4	0.5	1.3	0.8	1.1	0.8	1.4	1.5	1.1	0.6	0.7	0.7	0.9	1.3	1.2	1.4	0.8	0.3	
Índice de preços no consumidor Zona Euro		mm12m/mm3m/vh/%	Jan-96	1.5	1.7	1.4	1.4	1.3	1.5	2.1	1.9	1.3	1.1	1.3	1.3	1.9	2.0	2.1	2.0	2.1	2.2	1.9	1.6	
Índice de preços no consumidor Brasil		mm12m/mm3m/vh/%	Jan-11	3.5	3.7	2.6	2.8	2.9	2.8	4.4	4.1	2.9	2.8	2.7	2.8	2.9	4.4	4.5	4.2	4.5	4.6	4.1	3.8	
Índice de preços no consumidor Rússia		mm12m/mm3m/vh/%	Jan-11	3.7	2.9	3.4	2.6	2.3	2.4	3.0	3.9	2.2	2.2	2.4	2.4	2.4	2.3	2.5	3.1	3.4	3.5	3.8	4.3	
Índice de preços no consumidor Índia		mm12m/mm3m/vh/%	Apr-12	3.3	4.0	3.0	4.6	4.4	4.6	3.9	2.6	5.1	4.4	4.3	4.6	4.9	4.9	4.2	3.7	3.8	3.4	2.3	2.2	
Índice de preços no consumidor China		mm12m/mm3m/vh/%	Jan-96	1.6	2.1	1.6	1.8	2.1	1.9	2.3	2.2	1.5	2.9	2.1	1.8	1.8	1.9	2.1	2.3	2.5	2.5	2.2	1.9	
Índice de preços no consumidor RSA		mm12m/mm3m/vh/%	Jan-02	5.3	4.6	4.8	4.7	4.4	4.2	5.0	4.9	4.4	4.0	3.8	4.5	4.4	4.6	5.1	4.9	4.9	5.1	5.2	4.5	
Taxa de Desemprego																								
EUA		%	2000.I	4.4	3.9	4.3	4.1	4.1	3.9	3.8	3.8	4.1	4.1	4.1	3.9	3.8	4.0	3.9	3.9	3.7	3.8	3.7	3.9	
Zona Euro		%	2005.I	9.1	8.2	9.0	8.7	8.6	8.4	8.1	7.9	8.6	8.5	8.5	8.4	8.3	8.3	8.1	8.1	8.1	8.0	7.9	7.9	
Japão		%	2000.I	2.9	2.4	2.8	2.8	2.5	2.4	2.4	2.4	2.4	2.5	2.5	2.5	2.2	2.4	2.5	2.4	2.3	2.4	2.5	2.4	
Brasil		%	2011.I	12.8	11.4	12.6	12.0	8.9	12.9	12.1	11.6	2.2	12.6	13.1	12.9	12.7	12.4	12.3	12.1	11.9	11.7	11.6	11.6	
Rússia		%	2011.I	5.2	4.8	5.0	5.1	5.1	4.9	4.6	4.8	5.2	5.0	5.0	4.9	4.7	4.7	4.7	4.6	4.5	4.7	4.8	4.8	
China		%	2011.I	4.0	..	4.0	3.9	3.9	3.9	3.8	3.8	
RSA		%	2009.I	27.5	..	27.7	27.7	26.7	27.2	27.5	27.1	
Contas Nacionais - Produto Interno Bruto (PIB)																								
EUA		Q/Q(%)	2000	3.0	2.9	2.3	4.1	3.5	
Zona Euro		Q/Q(%)	2000	0.7	0.6	0.4	0.4	0.2	0.2	
Japão		Q/Q(%)	2000	0.6	0.4	-0.2	0.5	-0.7	0.3	
Brasil		Q/Q(%)	2011	0.3	0.2	0.4	
Rússia		Y/Y(%)	2011	0.9	0.0	-0.4	
Índia		Y/Y(%)	2000	1.8	1.8	
China		Y/Y(%)	2000	1.8	1.6	1.4	1.6	1.7	1.5	
RSA		Y/Y(%)	2000	2.3	3.1	-2.2	

Anexo 2 - Actividade Económica

	Unidade	Início da Série	Ano		Trimestres						Mês											
											2018											
			2017	2018	III-17	IV-17	I-18	II-18	III-18	IV-18	Jan	Fev	Mar	Abr	Mai	Jun	Jul	Ago	Set	Out	nov	Dez
Consumo de Energia Eléctrica																						
Total	tvh/tva/mm3t/tvhm/%	jan/07	-5.65	-4.32	1.7	5.8	4.6	-5.9	-1.0	6.8	-0.8	-5.7	0.6	13.1	0.5	-5.8	-1.0	3.1	7.2	-0.3	5.8	6.6
Baixa	tvh/tva/mm3t/tvhm/%	jan/07	-7.22	-1.38	-1.4	5.1	5.1	-6.8	-2.8	1.7	-4.9	-7.1	-2.4	18.6	-1.7	-5.3	-5.8	1.6	4.7	-4.9	-0.6	-4.1
Média	tvh/tva/mm3t/tvhm/%	jan/07	-22.98	13.81	13.8	16.5	17.4	-17.6	4.0	32.8	14.1	-7.5	4.9	10.8	10.3	-13.4	24.1	5.0	23.5	3.9	48.2	51.0
Alta	tvh/tva/mm3t/tvhm/%	jan/07	30.00	33.50	0.8	-0.9	-9.3	12.1	0.3	-2.0	-1.9	3.0	8.3	-0.5	-0.6	-0.6	-4.0	5.7	1.9	10.9	-15.1	4.2
Transportes Ferroviários																						
Passageiros Transportados	tvh/tva/mm3t/tvhm/%	jan/06	27.30	6.21	27.7	20.4	10.4	16.8	0.7	-1.7	20.4	12.8	0.1	17.7	20.3	12.4	-2.0	7.4	-4.0	3.0	7.3	-14.6
Carga Ferroviária	tvh/tva/mm3t/tvhm/%	jan/06	37.82	7.65	47.8	12.3	7.5	6.0	-1.1	19.4	-10.5	21.6	13.6	4.7	11.4	2.1	-6.4	0.5	3.0	26.2	8.9	24.4
Transporte aéreo																						
Passageiros Transportados	tvh/tva/mm3t/tvhm/%	jan/06	-9.69	-4.67	-4.1	-7.6	-0.8	-0.8	-13.0	-2.5	2.2	0.0	-4.5	0.0	0.0	-2.3	-20.0	-14.0	-4.0	-9.8	6.0	-3.6
Carga Transportada	tvh/tva/mm3t/tvhm/%	jan/06	-16.69	36.20	-12.7	-16.6	25.3	67.4	16.4	36.9	17.5	32.0	26.0	49.6	75.7	76.6	12.5	40.3	1.9	39.5	31.8	39.7
Movimento de Hóspedes																						
Hóspedes Totais	tvh/tva/mm3t/tvhm/%	1º/ 2004	-16.60	10.06	-12.0	-13.6	8.4	0.8	15.0	15.2	12.2	9.3	4.6	2.0	-5.1	6.1	11.6	15.4	18.1	13.6	16.0	16.1
Nacionais	tvh/tva/mm3t/tvhm/%	1º/ 2004	-6.13	0.87	2.9	-5.7	-6.4	-7.2	7.2	8.6	-1.7	-5.0	-11.2	-12.8	-4.9	-3.8	3.5	6.9	11.4	10.1	2.5	13.5
Estrangeiros	tvh/tva/mm3t/tvhm/%	1º/ 2004	-25.82	20.29	-24.5	-20.6	25.8	9.7	24.0	22.2	28.0	26.3	23.6	19.2	-5.2	17.4	21.2	25.1	25.6	17.3	30.0	18.9
Dormidas																						
Totais	tvh/tva/mm3t/tvhm/%	jan/01	-11.99	20.62	-10.0	-7.8	25.2	10.6	33.6	14.2	26.6	29.6	20.5	12.3	3.9	15.5	32.0	34.0	34.8	25.6	12.8	6.2
Nacionais	tvh/tva/mm3t/tvhm/%	jan/01	-1.19	9.85	2.2	3.0	14.7	5.1	16.8	3.4	25.0	17.6	3.8	5.7	2.8	6.8	8.6	21.2	21.1	4.2	-3.5	9.9
Estrangeiros	tvh/tva/mm3t/tvhm/%	jan/01	-21.72	32.87	-21.4	-16.8	37.4	17.0	53.8	25.3	28.4	43.9	39.6	19.6	5.3	25.9	61.3	49.6	50.5	50.9	32.9	3.3
Produto Interno Bruto Por Ramos de Actividade e por Trimestre a Preços Constantes de 2009 (dados ajustados a sazonalidade)																						
PIB a preços de mercado	tvh/tva/tvt/%	1º/ 2000	-1.6	4.1	-1.0	1.3	-0.2	2.0
Agricultura	tvh/tva/tvt/%	1º/ 2000	1.6	0.2	-0.3	1.5	2.1	1.2
Pescas	tvh/tva/tvt/%	1º/ 2000	-18.6	7.4	-12.9	31.7	-16.1	5.1
Indústria Extractiva Mineira	tvh/tva/tvt/%	1º/ 2000	-16.3	25.6	-0.5	2.1	-1.2	4.8
Indústria Transformadora	tvh/tva/tvt/%	1º/ 2000	-8.1	9.2	3.4	-2.4	-4.8	4.4
Electricidade e Água	tvh/tva/tvt/%	1º/ 2000	-3.1	-1.5	0.9	0.4	0.3	1.9
Construção	tvh/tva/tvt/%	1º/ 2000	5.3	-6.4	-12.3	-4.7	4.0	15.4
Comércio Serviços Reparação	tvh/tva/tvt/%	1º/ 2000	-0.4	2.1	3.9	-2.1	-0.2	-3.4
Hoteis e Restaurantes	tvh/tva/tvt/%	1º/ 2000	2.4	-1.7	6.6	-8.6	7.8	-0.9
Transportes e Comunicações	tvh/tva/tvt/%	1º/ 2000	1.9	0.3	0.0	0.4	1.1	3.0
Serviços Financeiros	tvh/tva/tvt/%	1º/ 2000	5.4	0.0	5.7	-4.3	-2.7	3.7
Alug. Imo. Serv. Prest. Emp.	tvh/tva/tvt/%	1º/ 2000	0.5	0.5	0.4	0.3	0.2	0.1
Administração Pública	tvh/tva/tvt/%	1º/ 2000	4.0	-5.9	-8.1	16.4	1.0	-2.4
Educação	tvh/tva/tvt/%	1º/ 2000	1.8	1.1	3.7	1.2	-1.5	1.4
Saúde e Acção Social	tvh/tva/tvt/%	1º/ 2000	0.6	-0.2	3.6	-2.3	0.2	1.5
Outros Serviços	tvh/tva/tvt/%	1º/ 2000	0.2	0.0	-0.1	0.0	-0.1	0.9
SIFIM	tvh/tva/tvt/%	1º/ 2000	1.3	-2.5	45.7	-19.5	-7.0	3.5
Valor Acrescentado	tvh/tva/tvt/%	1º/ 2000	-0.8	2.2	-0.7	1.8	0.1	1.4
Imposto sobre Produtos	tvh/tva/tvt/%	1º/ 2000	-9.8	26.5	-3.6	-3.8	-3.3	8.3

Anexo 3 – Procura Interna

	Unidade	Início da Série	Ano		Trimestres					Mês												
			2017	2018	IV -17	I -18	II -18	III -18	IV -18	2018												
										Jan	Fev	Mar	Abr	Mai	Jun	Jul	Ago	Set	Out	Nov	Dez	
INDICADORES DE CONSUMO																						
Cerveja nacional	tvh/mm12m/mm3m/vhm%	Jan-06	-28.53	23.16	6.51	9.87	46.68	48.29	-18.97	-3.64	4.52	34.14	31.02	90.92	30.1	29.5	63.7	51.9	-30.88	2.728	-26.12	
Cerveja importada	tvh/mm12m/mm3m/vhm%	Jan-06	-29.01	103.33	-18.51	19.45	95.73	110.67	99.49	292.14	-33.06	28.31	125.66	86.74	86.2	48.6	172.5	141.4	127	127.5	37.04	
Medicamentos importados	tvh/mm12m/mm3m/vhm%	jan/06	-3.78	24.28	80.10	-15.69	-10.82	113.19	-43.63	29.87	-36.41	-20.01	-19.86	43.05	-28.2	88.1	232.3	66.5	-67.14	41.62	-38.34	
Gasolina importada	tvh/mm12m/mm3m/vhm%	jan/06	32.65	22.72	31.59	-15.41	-16.82	66.75	12.84	-8.17	-36.37	0.36	44.71	-51.15	27.2	86.7	101.6	31.0	-36.53	113.8	-0.599	
Gasóleo importado	tvh/mm12m/mm3m/vhm%	jan/06	47.01	40.34	52.73	-2.86	-6.43	90.81	36.01	63.17	-46.34	19.53	17.96	-49.55	50.8	20.2	224.2	64.2	65.25	41.88	12.87	
Volume de negócios da restauração	tvh/mm12m/mm3m/vhm%	jan/06	-12.94	6.79	13.99	9.92	12.20	11.28	-7.58	9.64	12.56	7.74	6.79	10.84	19.1	17.2	25.2	-5.1	-12.35	-5.637	-4.551	
volume de negócios do comércio	tvh/mm12m/mm3m/vhm%	jan/06	-0.78	10.40	-2.66	0.82	5.04	4.61	30.44	5.49	2.92	-5.30	-0.38	7.56	8.3	6.6	0.4	7.1	17.32	58.71	16.16	
INDICADORES DE INVESTIMENTO																						
Veículos importados	tvh/mm12m/mm3m/vhm%	jan/06	-11.86	80.33	-11.86	124.38	76.68	84.98	23.20	112.89	203.61	61.68	86.11	108.15	37.6	139.0	43.1	99.7	32.62	30.26	9.21	
Cimento nacional	tvh/mm12m/mm3m/vhm%	Jan-06	-32.81	-6.47	-32.81	10.43	1.34	-30.76	-7.47	1.56	21.22	10.91	3.44	3.83	-3.0	-50.8	-36.7	-5.0	-7.386	-0.131	-15.61	
Cimento importado	tvh/mm12m/mm3m/vhm%	jan/06	-0.40	32.17	-0.40	-24.17	-8.77	0.89	51.26	188.27	-97.78	-23.36	-26.38	-56.81	131.2	103.4	-77.5	17.6	97.44	173.5	-43.47	
Produção de Alumínio	tvh/mm12m/mm3m/vhm%	jan/15	5.15	0.58	5.15	1.68	1.48	-0.25	-0.49	5.38	-1.73	1.16	1.54	1.68	1.2	0.5	-1.2	0.1	-1.104	-0.579	0.203	
Importação de equipamento	tvh/mm12m/mm3m/vhm%	jan/06	-20.89	39.81	-20.89	52.91	73.21	11.42	16.69	25.50	97.15	41.07	65.22	33.99	125.6	-0.9	44.2	-5.5	9.952	18.78	22.51	

Anexo 4 – Procura Externa

	Unidade	Início da Série	Ano		Trimestre					Mês												
			2017	2018	IV-17	I-18	II-18	III-18	IV-18	2018												
										Jan	Fev	Mar	Abr	Mai	Jun	Jul	Aug	Set	Out	Nov	Dez	
Comércio Externo (Bens)																						
Valor das Exportações	vh/mm12m/mm3m/ vh%	Jan-09	40.6	9.2	24.4	20.5	12.4	1.6	5.8	-0.7	45.3	19.6	3.9	-5.2	43.8	15.0	-3.1	-3.0	-5.6	2.1	5.8	
Valor das Importações	vh/mm12m/mm3m/ vh%	Jan-09	7.7	18.2	22.9	7.1	30.1	26.1	13.5	24.7	28.8	-18.9	20.0	25.9	45.5	21.9	43.2	12.8	20.6	15.3	13.5	
Saldo Comercial	vh/mm12m/mm3m/ vh%	Jan-09	-49.3	60.0	17.9	-19.2	214.6	784.6	41.0	373.4	3.1	-65.4	86.3	-537.6	56.7	45.3	-616.6	-352.4	749.4	113.3	41.0	
Taxa de Cobertura	%	Jan-09	84.5	76.0	1.1	6.2	-13.9	-18.6	-7.0	-19.0	7.8	26.0	-10.8	-26.1	-1.0	-4.4	-34.8	-14.6	-21.3	-10.3	-5.5	
Destino das Exportações																						
África do Sul	10^6 USD/mm3m/vh%	Jan-11	860190.6	988723.8	39.9	35.7	48.5	-30.6	21.7	89.6	-5.0	4.8	51.4	81.4	14.0	-59.2	-29.1	6.3	1.4	-6.9	78.9	
China	10^6 USD/mm3m/vh%	Jan-11	252769.7	301889.3	123.4	55.9	44.3	-11.7	-5.4	28.8	57.9	85.3	57.0	-43.8	146.5	76.1	17.0	-47.6	-53.5	23.5	14.6	
Países Baixos	10^6 USD/mm3m/vh%	Jan-11	472472.8	491761.3	56.6	-94.0	-95.3	74.8	-15.1	-99.8	-96.7	-74.0	-99.4	-96.5	-84.2	1203.4	38.2	5.8	-2.0	-4.3	-34.2	
Portugal	10^6 USD/mm3m/vh%	Jan-11	19134.1	41084.1	41.5	236.9	134.4	92.2	59.4	32.9	-58.1	8.8	44.2	224.7	131.5	138.8	131.2	27.9	18.5	24.0	-51.6	
Origem das Importações																						
África do Sul	10^6 USD/mm3m/vh%	Jan-11	1812363.1	1802986.6	24.0	-1.1	-10.8	1.0	10.5	1.8	-3.8	-0.9	58.8	-41.7	1.9	-8.9	2.1	10.4	-1.1	10.2	23.9	
China	10^6 USD/mm3m/vh%	Jan-11	493355.1	797988.8	53.8	42.3	72.8	112.7	25.8	22.6	70.9	37.0	53.0	43.0	122.0	33.0	249.8	26.7	11.4	34.0	36.6	
Japão	10^6 USD/mm3m/vh%	Jan-11	97517.9	197596.6	108.4	83.1	116.8	8.6	8.9	110.1	637.9	-33.3	-1.4	37.4	340.0	84.2	25.4	-35.0	5.7	3.0	16.6	
Países Baixos	10^6 USD/mm3m/vh%	Jan-11	373935.4	520096.9	50.6	41.2	40.3	29.1	-55.1	93.4	31.8	23.8	-36.3	146.7	136.9	48.3	9.7	64.4	-71.9	-97.8	2.5	
Portugal	10^6 USD/mm3m/vh%	Jan-11	242321.6	230421.9	10.4	2.4	0.8	-5.7	-13.6	35.3	22.6	4.2	9.0	-15.4	13.1	-2.9	-9.5	-4.2	-36.5	25.6	-17.0	

Anexo 5 – Preços e Rendimentos

	Ano		Trimestre					Mês														
								2017			2018											
	2017	2018	IV-17	I-18	II-18	III-18	IV-18	Out	Nov	Dez	Jan	Fev	Mar	Abr	Mai	Jun	Jul	Ago	Set	Out	Nov	Dez
PREÇOS																						
Índices de Preço no Consumidor (Mocambique)																						
IPC Total	15.44	3.91	7.0	3.27	3.32	4.88	4.18	0.21	0.72	1.10	0.40	0.36	0.97	0.43	0.53	-0.12	-0.18	0.26	0.11	0.07	0.27	0.37
IPC Produtos alimentares e bebidas nao alcoolicas	14.14	0.01	4.5	-1.31	-0.74	1.34	0.83	0.28	1.14	2.01	0.91	0.65	0.19	-0.55	-0.16	-1.49	-1.40	-0.07	0.03	0.22	0.60	1.27
IPC Bens e Servicos diversos	16.51	5.24	11.9	7.98	5.56	3.88	3.70	0.02	-0.30	0.22	1.32	0.24	0.20	1.34	0.11	0.34	-0.03	0.39	-0.26	0.13	-0.21	-0.11
Índices de Preço no Consumidor - Harmonizado (SADC)																						
SADC	10.0	7.8	10.2	9.3	9.0	8.5	8.0	10.4	10.2	10.0	9.7	9.3	8.9	9.1	9.1	8.9	8.7	8.5	8.4	8.1	8.2	7.8
Angola	25.6	17.3	27.1	23.4	21.0	19.0	17.0	28.9	26.9	25.6	24.8	23.8	21.7	21.0	21.8	20.3	19.4	19.2	18.4	16.6	17.0	17.3
Botswana	2.4	3.6	2.3	2.4	2.7	2.7	3.6	2.3	2.2	2.4	2.5	2.5	2.2	2.7	2.6	2.7	2.6	2.6	2.9	3.5	3.8	3.6
Rep. Dem. Congo	53.5	8.0	52.0	51.6	43.3	23.4	11.7	49.1	53.3	53.5	52.8	51.9	50.1	47.2	44.8	38.0	28.0	22.5	19.6	15.8	11.3	8.0
Lesotho	5.8	3.9	5.6	5.4	3.3	3.6	4.3	5.5	5.6	5.8	5.8	5.4	5.1	4.0	2.8	3.0	3.1	3.7	4.0	4.3	4.6	3.9
Madagascar	9.3	6.7	9.0	8.6	8.3	8.4	7.3	8.3	9.4	9.3	8.9	8.5	8.3	8.2	8.3	8.4	8.5	8.4	8.3	8.1	7.1	6.7
Malawi	10.2	10.5	11.1	10.6	10.2	10.1	10.5	12.1	11.0	10.2	10.6	9.8	11.4	11.0	9.9	9.6	10.2	10.0	10.2	10.4	10.7	10.5
Mauricias	7.8	3.0	6.6	9.5	6.1	4.0	3.9	4.3	7.7	7.8	9.0	9.5	9.9	8.7	6.2	3.4	4.2	3.4	4.5	6.0	2.7	3.0
Moçambique	3.5	3.5	5.5	2.8	3.1	4.9	4.3	7.4	5.5	3.5	3.3	2.4	2.6	2.0	3.1	4.3	4.7	5.1	4.9	5.0	4.3	3.5
Namibia	5.4	5.2	5.6	4.1	3.2	5.1	5.2	5.5	5.8	5.4	4.2	4.4	3.6	3.1	3.3	3.1	5.2	4.9	5.1	5.3	5.2	5.2
Seychelles	2.6	3.9	2.6	8.1	4.7	3.4	3.9	2.8	2.3	2.6	8.0	8.3	8.1	7.7	3.1	3.2	3.5	3.1	3.6	3.8	4.0	3.9
África do Sul	4.9	4.6	4.8	4.2	4.6	5.3	5.2	4.8	4.6	4.9	4.6	4.1	3.8	4.5	4.4	4.9	5.4	5.3	5.2	5.4	5.5	4.6
Swazilandia	4.3	5.0	4.7	3.7	4.6	4.6	5.0	5.2	4.6	4.3	4.2	3.6	3.4	4.5	4.5	4.7	4.5	4.5	4.7	4.9	5.0	5.0
Tanzania	4.0	3.3	4.5	4.0	3.6	3.3	3.2	5.1	4.4	4.0	4.0	4.1	3.9	3.8	3.6	3.4	3.3	3.3	3.4	3.2	3.0	3.3
Zambia	-1.1	7.8	0.5	-0.6	2.9	4.2	4.9	1.3	1.3	-1.1	-1.0	-1.0	0.3	1.7	3.9	3.0	2.0	3.7	7.0	1.8	5.2	7.8
Zimbabwe	3.1	41.8	2.7	2.7	2.5	4.5	30.9	2.1	2.8	3.1	3.2	2.6	2.4	2.6	2.4	2.6	4.0	4.5	5.1	20.7	30.3	41.8
Receitas Fiscais - Moçambique																						
Impostos sobre rendimentos	18.3	19.1	10.4	33.3	16.0	5.2	28.1	19.9	8.0	5.4	33.1	6.5	53.1	57.9	11.0	0.2	6.5	10.4	0.0	17.2	0.9	78.8
Imposto sobre o valor acrescentado (IVA)	-1.0	10.6	4.8	12.2	14.7	22.0	-2.5	-9.1	-3.3	26.4	4.0	22.0	11.6	25.9	7.6	12.0	30.0	15.8	21.1	6.4	8.8	-17.2
Imposto sobre consumos específicos-produção nacional	2.4	28.8	-11.4	4.6	59.6	49.7	11.5	3.6	-19.2	-15.7	20.1	-11.4	7.1	43.9	54.5	88.5	120.1	75.0	2.7	28.9	-38.1	41.9
Impostos sobre consumos específicos-produtos importados	1.1	38.8	30.5	56.5	50.0	34.5	23.7	48.0	36.5	13.2	37.2	64.0	67.6	26.0	57.2	68.0	54.1	32.6	15.8	32.3	23.2	16.3
Impostos sobre o comércio externo	1.1	18.2	8.3	9.7	42.7	30.8	0.2	-0.8	-23.5	51.2	-1.0	14.6	15.2	48.2	39.6	40.3	38.9	24.7	29.9	20.5	41.3	-34.3
Taxas de Juros Bancárias - Moçambique																						
Activas	28.3	24.45	28.3	27.3	25.5	23.4	21.7	2.8	2.0	0.0	0.5	-1.4	-2.5	-3.0	-2.1	-2.9	-3.7	-5.5	-5.0	-5.5	-7.1	-7.5
Passivas	17.6	14.7	18.56	17.8	16.4	13.3	11.3	7.0	6.5	5.4	2.4	0.9	0.4	-0.2	-0.4	-2.1	-3.1	-4.5	-6.3	-7.4	-7.8	-6.8