



INSTITUTO NACIONAL DE ESTATÍSTICA

SÍNTESE DA CONJUNTURA ECONÓMICA

IV Trimestre, 2019

Março, 2020

Presidência

Eliza Mónica Ana Magaua

Presidente

Ficha Técnica

Direcção e Coordenação

Cipriano Cláudio
Director Adjunto de Contas Nacionais e Indicadores Globais

Título

Síntese de Conjuntura Económica Nº 24, IV Trimestre, 2019
Março, 2020.

Direcção das Contas Nacionais e Indicadores Globais

Ernesto da Silva Samo
Director Adjunto das Contas Nacionais e Indicadores Globais

Av. 24 de Julho, nº 1989, 8º Andar

Caixa Postal: 493

Maputo – Moçambique

Telefone: + 258 21 305 541

Fax: + 258 21 305 541

E-Mail: Info@ine.gov.mz

Portal: www.ine.gov.mz

Produção

Departamento de Estudos
Ruben comé – Chefe de Departamento
Cacilda Mateus Boa
Alice Chiponde

Colaboração

Direcção de Estatísticas Sectoriais e de Empresas

Design e Grafismo

Mário Chivambo

Difusão

Instituto Nacional de Estatística

Sistema Estatístico Nacional (SEN) é o conjunto orgânico integrado pelas instituições a quem compete o exercício da actividade estatística oficial.

O Instituto Nacional de Estatística (INE) é órgão executivo central do Sistema Estatístico Nacional (SEN) que tem por objectivo a notação, apuramento, coordenação e difusão da informação estatística oficial do País.

O Instituto Nacional de Estatística subordina-se ao Conselho de Ministros.

(in Lei nº 7/96 de Julho)

ACTIVIDADE ESTATÍSTICA OFICIAL

Por actividade estatística oficial entende-se, o conjunto de métodos, técnicas e procedimentos de concepção, recolha, tratamento, análise e difusão de informação estatística oficial de interesse nacional, de que se destaca a realização de recenseamentos, inquéritos correntes e eventuais, a elaboração das contas nacionais e de indicadores económicos, sociais e demográficos, bem como a realização de estudos, análises e investigação aplicada.

VISÃO

Ser a principal referência estatística para o desenvolvimento nacional.

MISSÃO

Responder em tempo oportuno às necessidades de informação dos utilizadores e promover a cultura estatística nacional.

VALORES

Utilizadores: satisfazer progressivamente às necessidades dos utilizadores de informação estatística de qualidade, útil e em tempo oportuno.

Profissionalismo: promover, através da Escola Nacional de Estatística e não só, a qualificação, a responsabilização e valorização da capacidade e competência dos quadros.

Sinergias: criar um ambiente que favoreça a “participação de todos”, na produção, partilha e utilização de estatísticas no presente e no futuro para o desenvolvimento nacional.

AUTORIDADE ESTATÍSTICA

O princípio da autoridade estatística consiste no poder conferido ao Instituto Nacional de Estatística de, no exercício das actividades estatísticas, realizar inquéritos com obrigatoriedade de resposta nos prazos que forem fixados, bem como efectuar todas as diligências necessárias à produção das estatísticas.

SEGREDO ESTATÍSTICO

princípio do segredo estatístico consiste na obrigação do INE de proteger os dados estatísticos individuais, relativos a pessoas singulares ou colectivas recolhidos para produção de estatística, contra qualquer utilização não estatística e divulgação não autorizada, visando salvaguardar a privacidade dos cidadãos, preservar a concorrência entre os agentes económicos e garantir a confiança dos inquiridos.

(Lei nº 7/96 de 5 de Julho)

Sumário

De acordo com o Fundo Monetário Internacional (FMI), “World Economic Outlook, Tentative stabilization sluggish, January, 2019”, o crescimento anual da economia mundial foi projectado para 2,9%.

De acordo com o “tradingeconomic.com”, o PIB do IV Trimestre de 2019 cresceu 2,1% nos EUA e 0,1% na Zona Euro, 1,5% na China.

No quarto Trimestre de 2019, a inflação média, nos EUA, foi estimada em 2,1%, na Zona Euro em 1,0%, na China 4,3% e na África do Sul em 3,6%.

Por outro lado, a taxa de desemprego fixou-se em 3,5% nos EUA, 7,5% na Zona Euro e 29,1% na África do Sul.

Durante o IV Trimestre de 2019, a economia nacional, comparativamente a igual período do ano anterior, teve um crescimento de 2,0%, sendo que a inflação acumulada de Janeiro a Dezembro de 2019 situou-se em 3,5%.

O mercado monetário interno para maturidade de um ano, durante o quarto Trimestre de 2019, apresentou uma taxa média de juros situada aos 21,3%, nas operações activas e 8,4% nas passivas.

O comportamento do Metical, ao longo do quarto trimestre face ao Trimestre homólogo de 2018, foi marcado por uma depreciação face ao Rand sul-africano, ao Euro e ao Dólar em 0,08pp, 1,34pp e 1,46pp, respectivamente.

No quadro das relações entre Moçambique e o resto do mundo, os dados apontam para um défice da balança comercial de bens em cerca de 816,1 milhões de Dólares americanos.



Siglas e abreviaturas

Acum.	Acumulado
AE	Área Euro
BM	Banco de Moçambique
FMI	Fundo Monetário Internacional
GEP	Global Economic Prosects
INE-MZ	Instituto Nacional de Estatística – Moçambique
IPC	Índice de Preços no Consumidor
IVA	Imposto sobre o Valor Acrescentado
mm3t	Média móvel de 3 termos
PIB	Produto Interno Bruto
RSA	República da África do Sul
tva	Taxa de variação anual
tv	Taxa de variação trimestral
tvh	Taxa de variação homóloga
va	Variação anual
vc	Variação em cadeia
vh	Variação homóloga
WEO	World Economic Outlook
ZAR	Rand Sul-africano

Unidades de medida

MT	Meticais
Mwh	Mega watts hora
PP	Pontos percentuais
t	Toneladas
t-líq	Toneladas Líquidas
INR	Rupia - Moeda da Índia
EUR	Euro
USD	Dólar
CNY	Renmimbi - Moeda da China

Sinais convencionais

...	Não disponível
%	Percentagem

Esclarecimentos aos utilizadores

Devido aos arredondamentos, os totais podem não corresponder à soma das parcelas

Câmbios – Taxas de câmbio (USD, Rand e Euro) estão expressas em termos de valores médios mensais. Fonte: BM.

Comércio Externo – os dados do comércio externo referem-se apenas às exportações e importações de bens (dados preliminares sujeitos a alterações nas edições posteriores). Fonte: INE.

Área Euro – Refere-se ao grupo de 17 países (EA 17), nomeadamente: Alemanha, Áustria, Bélgica, Chipre, Eslováquia, Eslovénia, Espanha, Estónia, Finlândia, França, Grécia, Holanda, Irlanda, Itália, Luxemburgo, Malta e Portugal. Este grupo é mais restrito em relação aos países da União Europeia que até Julho de 2013 contava com 28 Países membros (UE28).

Eurostat – Gabinete de Estatísticas da União Europeia, fonte oficial das estatísticas da União Europeia.

Índice de Preços no Consumidor – indicador calculado com base nos preços recolhidos nas cidades de Maputo, Beira e Nampula. O Período base do índice é 2016.

IPCH – Índice de preços no consumidor harmonizado é definido como o índice de preços ao consumidor (IPC) desenvolvido a partir de metodologias comparáveis a nível da região da SADC. O IPCH fornece a medida oficial da inflação na região da SADC.

Taxas de Juros – Os dados das taxas de juros médias nominais são fornecidas pelo Banco de Moçambique e referem-se à taxas de maturidade de 1 ano.

Varição Acumulada – rácio entre o índice de determinado mês e o de Dezembro do ano anterior, em percentagem.

Varição Homóloga – rácio entre o índice de determinado mês e o homólogo do ano anterior, em percentagem.

Varição Mensal – rácio entre o índice de determinado mês e o do mês anterior, em percentagem.

Um instrumento para medir o nível e a estrutura das receitas e despesas e outras características Económicas e Sócio - Demográficas.

Um suporte para a formulação de políticas e programas sectoriais do Governo, sector privado e sociedade Civil no geral.



Índice

1. ENQUADRAMENTO EXTERNO	9
1.1 Conjuntura Económica Global.....	9
1.1.1 Crescimento Económico Global	9
Projeções do crescimento económico mundial (variação percentual).....	9
PIB Trimestral	9
Inflação	9
Desemprego	9
2. ACTIVIDADE ECONÓMICA	9
2.1 Produto Interno Bruto – Moçambique.....	9
Gráfico 1: PIB trimestral por ramos de actividades: Variações percentuais em volume (período homólogo)	9
2.2 Energia Eléctrica	9
Gráfico 2: Índice de Energia Eléctrica produzida (Jan.2011=100)	9
2.3 Movimento de Hóspedes e Dormidas	10
Gráfico 3: Índice de Movimento de Hóspedes (Jan. 2016 = 100)	10
Gráfico 4: Índice de Dormidas (Jan. 2016 = 100).....	10
2.4 Transporte Aéreo e Ferroviário	10
Gráfico 5: Índice de Transporte Aéreo (Jan. 2016 = 100)	10
Gráfico 6: Índice de Transporte Ferroviário (Jan. 2016 = 100).....	10
3. INDICADORES DO CONSUMO	11
3.1 Cerveja	11
Gráfico 7: Índice de volume de vendas de Cerveja (Jan. 2016 = 100)	11
3.2 Combustíveis.....	11
Gráfico 8: Índice de importação de Combustíveis (Jan. 16 = 100)	11
3.3 Volume de Negócios	11
Gráfico 9: Índice de Volume de Negócios (Jan.16 = 100).....	11
4. INDICADORES DE INVESTIMENTO	11
4.1 Equipamento e Veículos	11
Gráfico 10: Índice de importação de equipamentos (Jan.16 = 100).....	11
4.3 Carvão e Alumínio	12
Gráfico 12: Índice de volume de vendas de Alumínio e Carvão (Jan.16 = 100)	12
5. PROCURA EXTERNA	12
5.1 Evolução do Saldo Comercial de Bens	12
Gráfico 13: Saldo comercial (10 ³ USD)	12
Gráfico 14: Índices de importações e exportações (Jan.2016 = 100)	12
4.2 Cimento	12
Gráfico 11: Índice de volume de vendas e importação de Cimento (Jan.16 = 100).....	12
Gráfico 15: Evolução da taxa de cobertura das importações (%)	13
5.2 Principais Produtos Transaccionados	13
Gráfico 16: Peso dos principais produtos de exportação	13
Gráfico 17: Peso dos principais produtos de importação.....	13

Quadro 1: Principais origens das importações (10 ³ USD)	13
Quadro 2: Principais destinos das exportações (10 ⁶ USD)	13
5.3 Principais Países de destino e origem dos produtos	13
6. PREÇOS E RENDIMENTOS	14
6.1 Inflação	14
Gráfico 18: Variação Acumulada, Moçambique (2016 =100)	14
Gráfico 19: Produtos de Maior Contribuição para inflação Acumulada em Março, 2019 (pp).....	14
6.2 Índice de Preços Harmonizado da SADC (HIPC)	14
Gráfico 20: Inflação da SADC por Estados-Membros (2010= 100)	14
Gráfico 21: Inflação média trimestral por divisões (2010=100)	14
6.3 Taxas de Juros	15
Gráfico 22: Evolução da taxa de juro Activa (1 ano)	15
Gráfico 23: Evolução da taxa de juro Passiva (1 ano)	15
Gráfico 24: Evolução do spread bancário (1 ano).....	15
6.4 Taxas de Câmbio.....	15
Gráfico 25: Evolução do câmbio médio do Dólar (MT/USD)	15
Gráfico 26: Evolução do câmbio médio do Rand (MT/ZAR)	16
Gráfico 27: Evolução do câmbio médio do Euro (MT/EUR).....	16
6.5 Receitas do Estado	16
Gráfico 28: Estrutura percentual dos Impostos no total das Receitas do Estado (Jan – Jun., 2019)	16
7. REFERÊNCIAS BIBLIOGRÁFICAS	17
Sites de dados:.....	17
8. ANEXOS	18
Anexo 1 - Enquadramento Externo	18
Anexo 2 - Actividade Económica	19
Anexo 3 – Procura Interna	20
Anexo 4 – Procura Externa	21
Anexo 5 – Preços e Rendimentos.....	22

1. ENQUADRAMENTO EXTERNO

1.1 Conjuntura Económica Global

1.1.1 Crescimento Económico Global

De acordo com o Fundo Monetário Internacional (FMI), “World Economic Outlook, Tentative stabilization sluggish, January, 2019”, o crescimento anual da economia mundial foi projectado para 2,9%.

Este crescimento lento teve como factores as incertezas políticas comerciais, as tensões geopolíticas que influenciaram nas actividades económicas, principalmente na indústria manufactureira e no comércio.

Em vários países, a agitação social decorrente de vários fenómenos, a destacar os desastres naturais tais como os furacões no Caribe, as secas e os incêndios na Austrália e, as inundações e as secas em África, assim como a redução dos preços dos metais e de energia provocaram novos desafios.

O quadro abaixo ilustra a projecção do crescimento anual da economia nos principais blocos terrestres.

Projecções do crescimento económico mundial (variação percentual)

Previsão do crescimento global (%)	2019	2020	2021
Mundo	2,9	3,3	3,4
Estados Unidos	2,3	2	1,7
Zona Euro	1,2	1,3	1,4
América Latina e Caribe	0,1	1,6	2,3
Zona Central da Asia e Médio Oriente	0,8	2,8	3,2
África Sub-Sahariana	3,3	3,5	3,5
Ásia Emergente e em via de Desenvolvimento	5,6	5,8	5,9

Fonte: IMF, World Economic Outlook Update, January, 2020

PIB Trimestral

De acordo com o “tradingeconomic.com”, o PIB do IV Trimestre de 2019 cresceu 2,1% nos EUA, 0,1% na Zona Euro e 1,5% na China.

Inflação

A mesma fonte refere que a inflação, no Trimestre em análise, foi cerca de 2,1% nos EUA, 1,0% na Zona Euro, 4,3% na China e 3,6% na África do Sul.

Desemprego

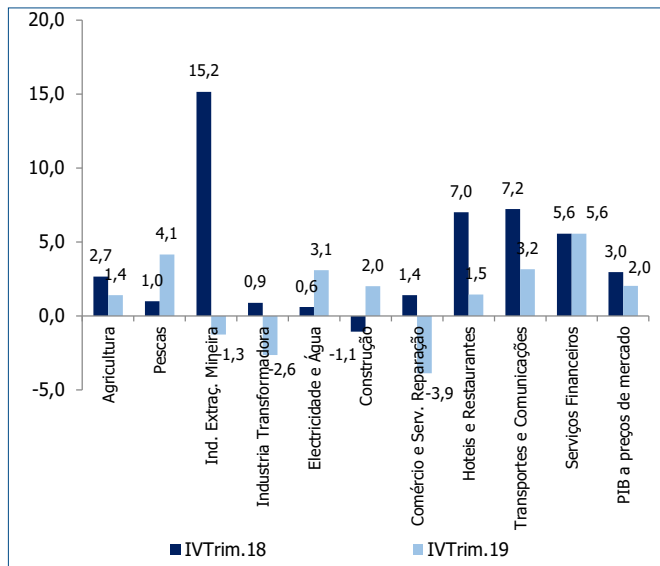
Ainda de acordo com o “tradingeconomic.com”, no mesmo período, o incremento do desemprego foi de cerca de 3,6% nos EUA, de 7,5% na Zona Euro e de 29,1% na África do Sul.

2. ACTIVIDADE ECONÓMICA

2.1 Produto Interno Bruto – Moçambique

A economia moçambicana, ao longo do IV Trimestre de 2019, face ao período homólogo de 2018 registou um crescimento em cerca de 2,0%..

Gráfico 1: PIB trimestral por ramos de actividades: Variações percentuais em volume (período homólogo)



Fonte: INE

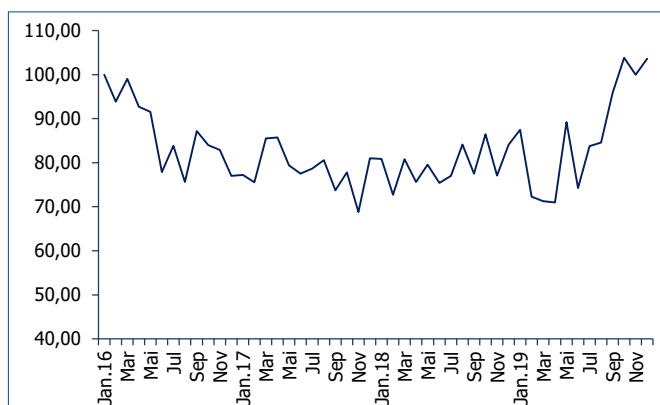
Este resultado foi influenciado basicamente seguintes ramos: Serviços financeiros (5,6%), Pesca (4,1%), Transportes, Armazenagem e Informação e Comunicações (3,2%), contrariando a tendência dos ramos acima citados, evidenciam-se os seguintes ramos: comércio, serviços e reparação (-3,9%), Indústria transformadora (-2,6%).

2.2 Energia Eléctrica

De acordo com a informação disponível, a produção de energia eléctrica, durante o IV Trimestre de 2019 decresceu cerca de 13,4%, quando comparado com o trimestre homólogo de 2018. Relativamente ao trimestre anterior, diminuiu cerca de 7,1%.

A dinâmica da facturação total de energia teve um aumento ligeiro em cerca de 1,3%, em relação ao trimestre homólogo, sendo a facturação feita aos consumidores de média e alta tensão contribuído com cerca de 15,9% e 4,0%, respectivamente. Todavia, a facturação dos de baixa tensão apresentou uma redução em cerca de 4,2%.

Gráfico 2: Índice de Energia Eléctrica produzida (Jan.2011=100)



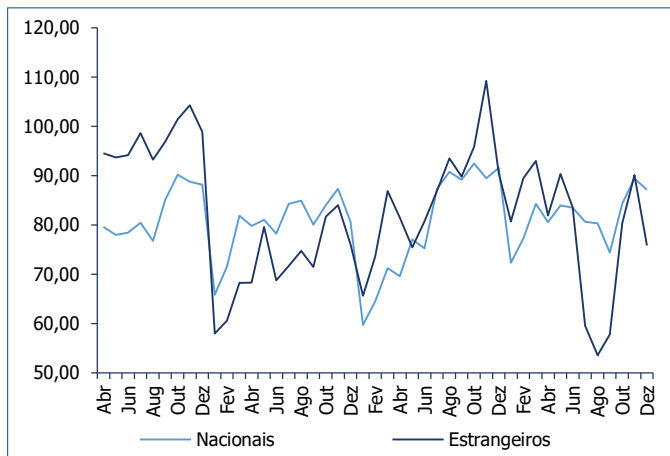
Fonte: INE

2.3 Movimento de Hóspedes e Dormidas

De acordo com os dados recolhidos com base na amostra do Inquérito Mensal aos Estabelecimentos Hoteleiros, o fluxo de hóspedes durante o IV Trimestre de 2019 decresceu face ao trimestre homólogo do ano anterior em cerca de 10,9% e comparativamente ao anterior cresceu cerca de 24,9%.

Uma análise feita para o período de um ano, o movimento de hóspedes reduziu em cerca de 3,8%.

Gráfico 3: Índice de Movimento de Hóspedes (Jan. 2016 = 100)

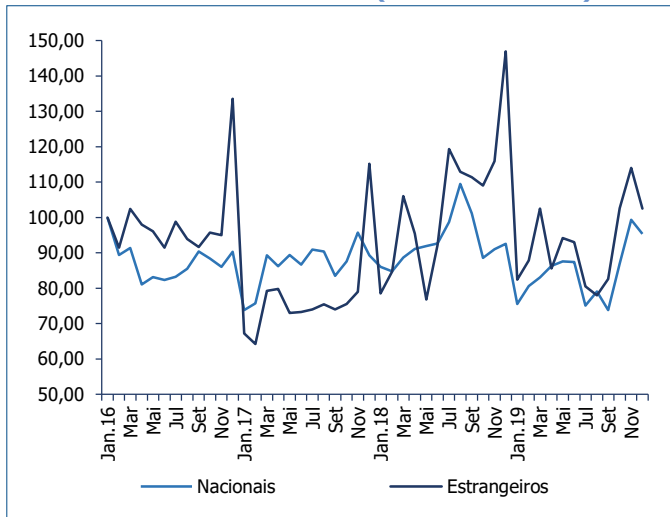


Fonte: INE

Durante o período em análise, as dormidas registaram um decréscimo, na ordem de 6,6%, relativamente ao período homólogo e face ao trimestre passado cresceram cerca de 28,0%.

Comparando os anos 2019 e 2018, as dormidas reduziram cerca de 10,6%.

Gráfico 4: Índice de Dormidas (Jan. 2016 = 100)

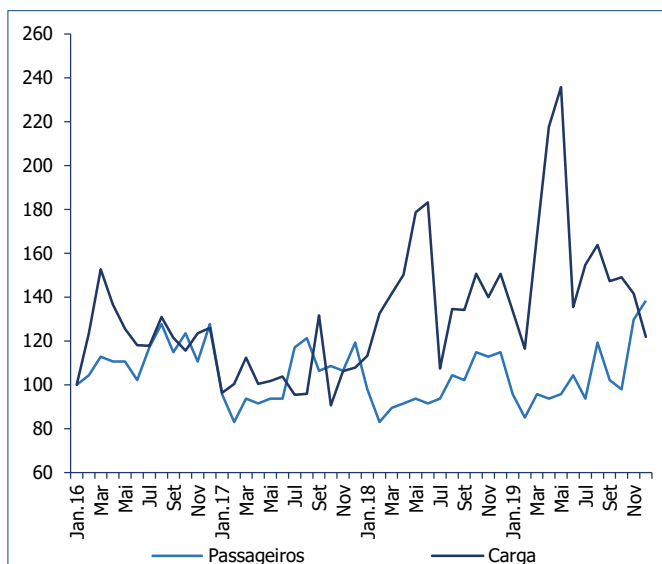


2.4 Transporte Aéreo e Ferroviário

No IV Trimestre de 2019 registou-se um movimento ascendente de passageiros em 12,4% e uma ligeira diminuição do volume de carga em 1,1%, se comparado com o período homólogo de 2018. Relativamente ao trimestre transacto, o fluxo de passageiros aumentou cerca de 6,6% e de carga reduziu cerca de 14,0%.

Em termos de número de passageiros e volume de carga, o rescaldo do ano de 2019, se comparado ao ano anterior, mostra um resultado positivo, situando-se em 6,7% e 11,4%, respectivamente.

Gráfico 5: Índice de Transporte Aéreo (Jan. 2016 = 100)

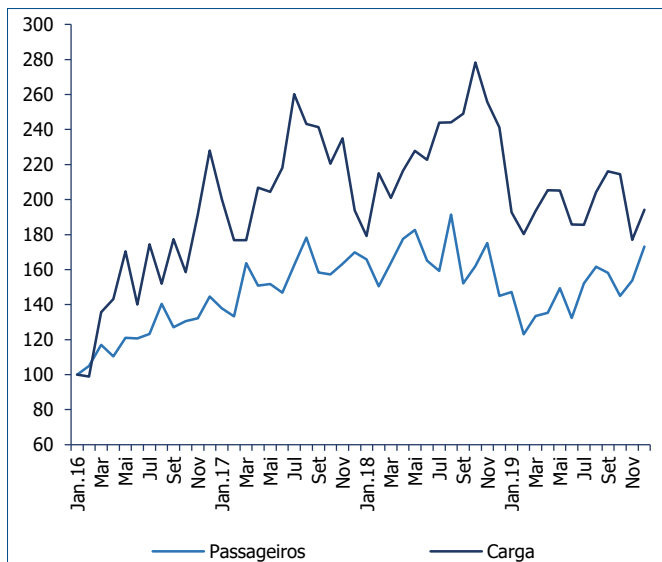


Fonte: INE

O transporte ferroviário de passageiros decresceu cerca de 2,1% em relação ao trimestre homólogo de 2018 e estabilizou-se em relação ao Trimestre anterior. O transporte de carga aumentou cerca de 24,5%, se comparado com o trimestre homólogo e diminuiu cerca de 3,4% face ao trimestre anterior.

Uma análise comparativa feita entre 2019 e 2018 mostra que tanto o fluxo de passageiros, assim como o de carga indicam uma tendência decrescente em 11,3% e 15,1%, respectivamente.

Gráfico 6: Índice de Transporte Ferroviário (Jan. 2016 = 100)



Fonte: INE

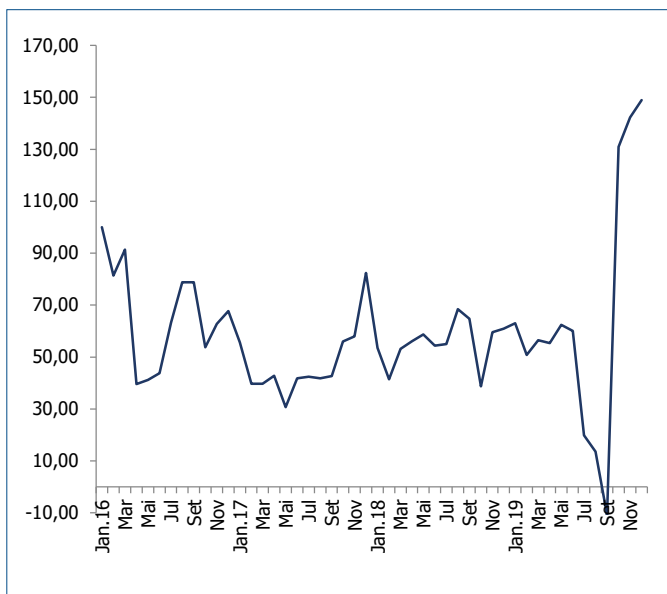
3. INDICADORES DO CONSUMO

3.1 Cerveja

De acordo com a informação disponível, a quantidade de cerveja nacional vendida, no IV Trimestre de 2019, aumentou 165,3%, face ao período homólogo de 2018.

A importação de cerveja reduziu, quer face ao Trimestre homólogo de 2018, quer face ao anterior, cerca de 51,7% e de 9,8%, respectivamente.

Gráfico 7: Índice de volume de vendas de Cerveja (Jan. 2016 = 100)

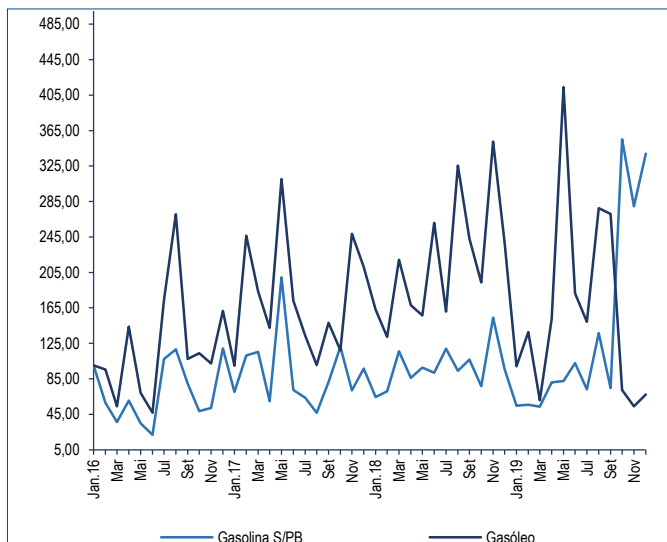


Fonte: INE

3.2 Combustíveis

No Trimestre em análise, a importação de gasolina aumentou 197,9%, enquanto a de gasóleo reduziu 75,3% face ao Trimestre homólogo de 2018. Em relação ao Trimestre passado, a importação de gasolina e de gasóleo tiveram o mesmo comportamento do trimestre homólogo de 2018, tendo a gasolina registado uma subida situada em 242,1% e o gasóleo uma queda estimada em 72,2%.

Gráfico 8: Índice de importação de Combustíveis (Jan. 16 = 100)



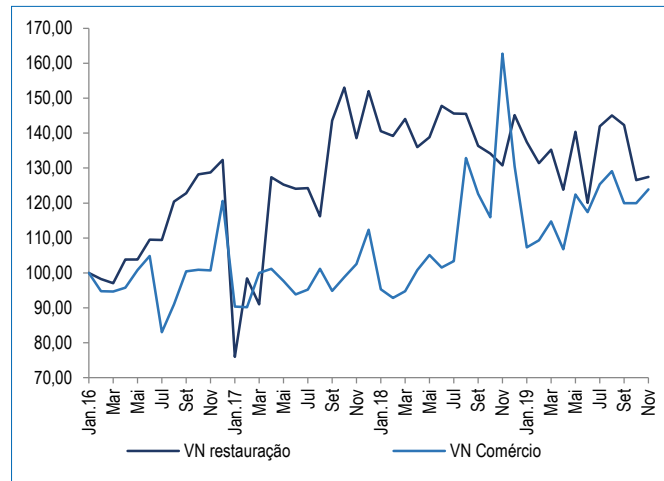
Fonte: INE

3.3 Volume de Negócios

De acordo com a informação disponível até Novembro de 2019, o volume de negócios do sector de restauração decresceu em relação ao período homólogo de 2018 e ao anterior cerca de 1,2% e 2,7%, respectivamente.

O volume de negócios do Comércio durante o IV Trimestre de 2019 decresceu 9,3%, face a igual período de 2018 e 2,2% em relação ao trimestre anterior.

Gráfico 9: Índice de Volume de Negócios (Jan.16 = 100)



Fonte: INE

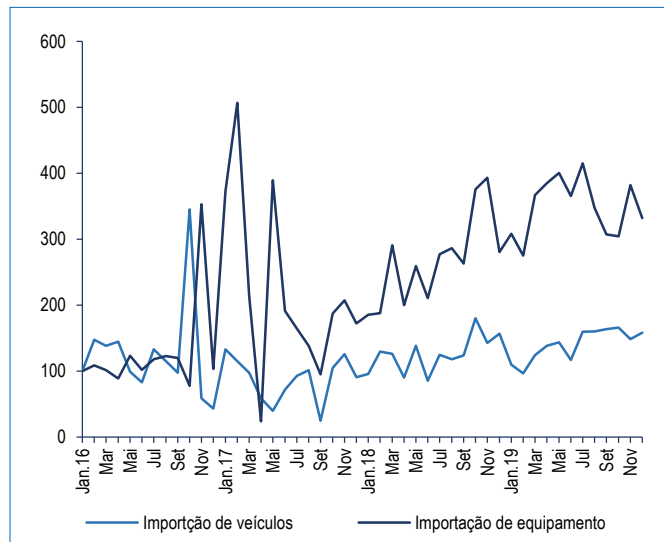
4. INDICADORES DE INVESTIMENTO

4.1 Equipamento e Veículos

Durante o IV Trimestre de 2019, a importação de equipamentos observou um incremento fixado em 46,5% se comparado com o período homólogo de 2018 e uma redução que rondava aos 2,4%, se comparada com o trimestre anterior.

A comparação feita entre 2019 e 2018, revela que a importação de equipamento e de veículos ascendeu cerca de 25,7% e 19,1%, respectivamente.

Gráfico 10: Índice de importação de equipamentos (Jan.16 = 100)



Fonte: INE

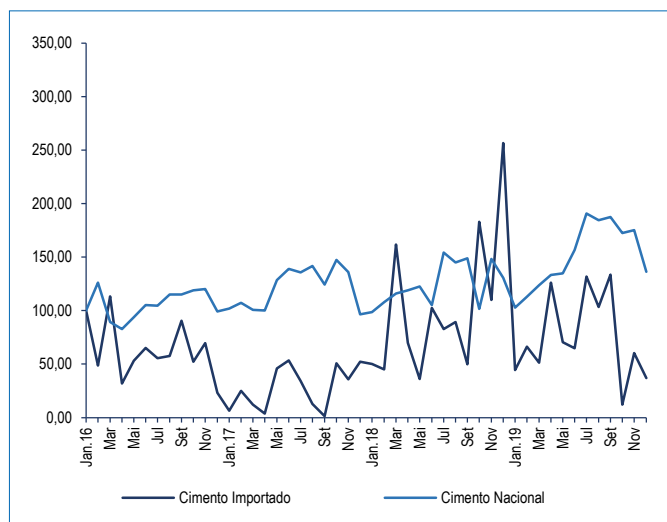
4.2 Cimento

O volume de cimento nacional vendido teve um incremento à volta de 16,6%, face a igual período de 2018 e de cerca de 14,5% relativamente ao Trimestre anterior.

O nível de importação do cimento aumentou quando comparado tanto ao Trimestre homólogo de 2018, assim como ao anterior cerca de 119,3% e 47,1%, respectivamente.

Fazendo uma comparação anual, tanto a venda, assim como a importação registaram incrementos à volta de 6,6% e de 27,9%, respectivamente.

Gráfico 11: Índice de volume de vendas e importação de Cimento (Jan.16 = 100)



Fonte: INE

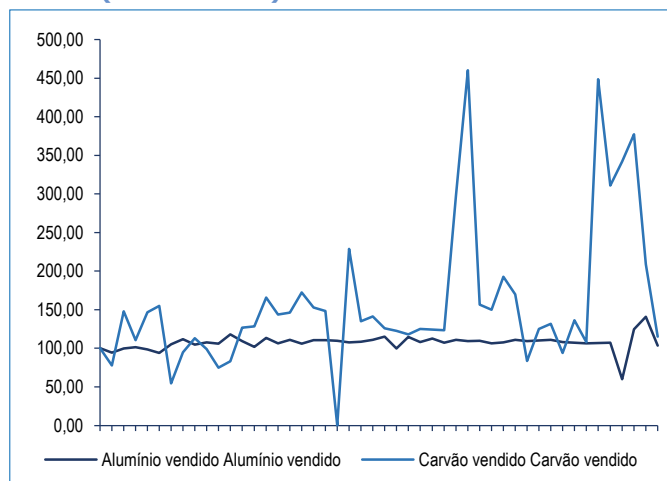
4.3 Carvão e Alumínio

No IV Trimestre de 2019, o volume de carvão vendido incrementou cerca de 36,9%, comparativamente ao Trimestre homólogo de 2018 e reduziu, em relação ao trimestre anterior, cerca de 36,4%.

O volume de alumínio vendido também indica um aumento tanto em relação ao Trimestre homólogo de 2018 como ao anterior fixado em cerca de 13,5% e de 34,9%, respectivamente.

Uma comparação anual em relação ao carvão vendido mostra um incremento de cerca de 14,5% e o alumínio reduziu ligeiramente em cerca de 1,3%.

Gráfico 12: Índice de volume de vendas de Alumínio e Carvão (Jan.16 = 100)



5. PROCURA EXTERNA

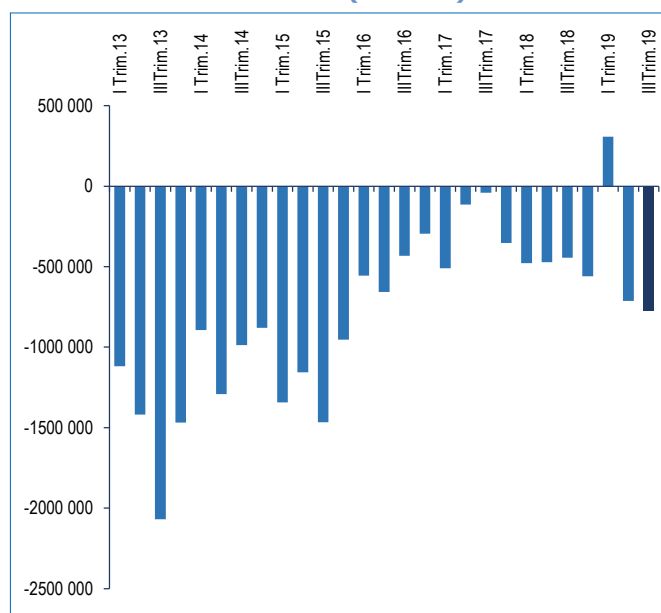
5.1 Evolução do Saldo Comercial de Bens

Dados provisórios sobre o comércio externo indicam que no IV Trimestre de 2019, o défice da balança comercial de bens fixou-se em cerca de 816,1 milhões de Dólares americanos.

O incremento das exportações aproximaram-se a 0,1% e as importações indicam um aumento em cerca de 14,0%, quando comparadas às do Trimestre homólogo de 2018.

O rescaldo anual indica que as importações aumentaram cerca de 7,7% e as exportações reduziram cerca de 6,4%, resultando um saldo comercial de 409,0% e uma taxa de cobertura de 63,2%.

Gráfico 13: Saldo comercial (10³ USD)



Fonte: INE

Gráfico 14: Índices de importações e exportações (Jan.2016 = 100)

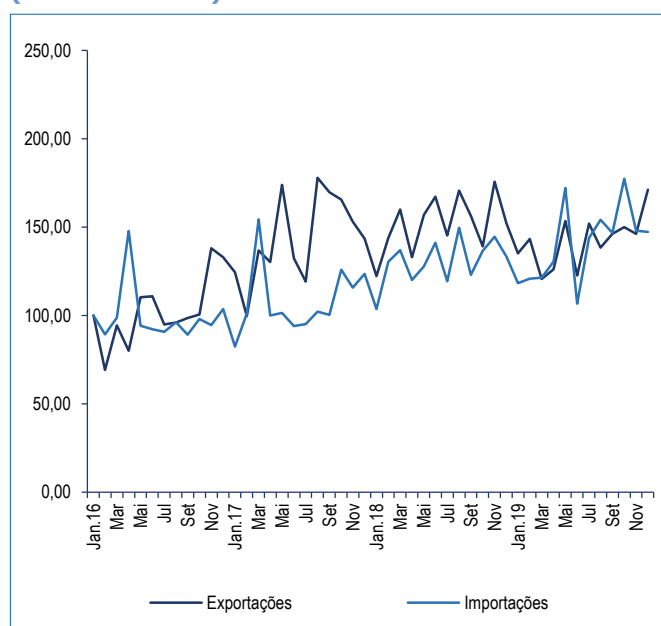
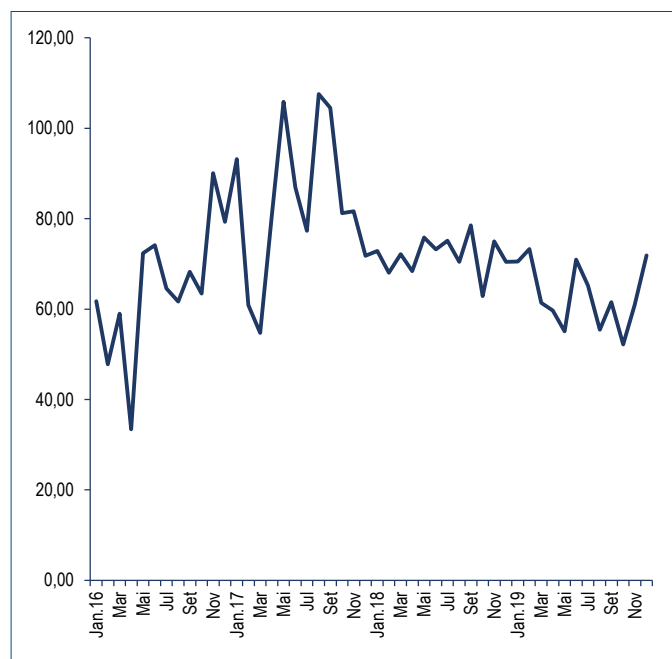


Gráfico 15: Evolução da taxa de cobertura das importações (%)



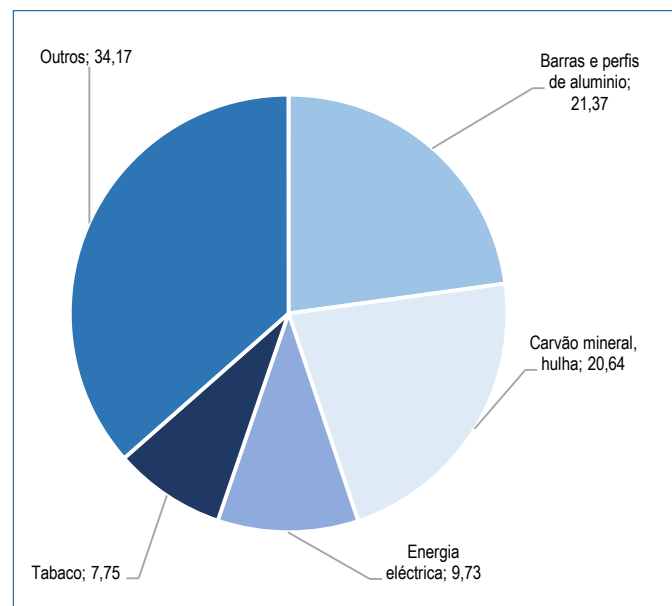
Fonte: INE

5.2 Principais Produtos Transaccionados

No quarto trimestre de 2019, o volume das exportações rondaram em cerca de 1.3 mil milhões de Dólares americanos.

Dos principais produtos exportados no Trimestre, o destaque vai para as barras e perfis de alumínio (21,4%), carvão mineral (hulha) (20,6%), energia eléctrica (9,7%) e tabaco (7,8%).

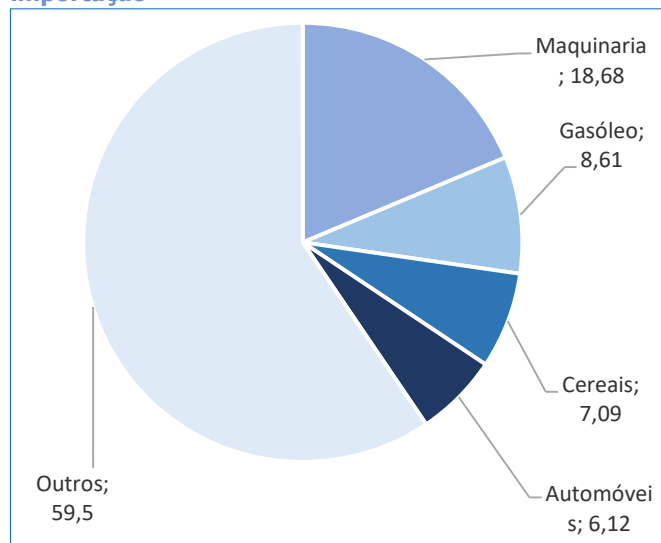
Gráfico 16: Peso dos principais produtos de exportação



Fonte: INE

No período em análise, o volume das importações totalizaram cerca de 2,1 mil milhões de Dólares americanos, tendo-se destacado as de maquinaria (18,7%), gasóleo (8,6%), cereais (7,1%) e automóveis (6,1%).

Gráfico 17: Peso dos principais produtos de importação



Fonte: INE

Quadro 1: Principais origens das importações (10³ USD)

Países	Volume IV Trim (10 ³ USD)	Peso(%)	Principais produtos
África do Sul	256,2	20,03	energia, alumínio bruto
Índia	151,7	11,86	hulhas, briquetes
China	80,4	6,29	minérios de titâneo
Países Baixos	73,9	5,78	alumínio bruto
Outros	716,9	56,05	-
Total	1 279,1	100	-

Quadro 2: Principais destinos das exportações (10⁶ USD)

Países	Volume IV Trim (10 ⁶ USD)	Peso (%)	Principais produtos
África do Sul	652,2	31,13	óleo de petróleo, ferro
China	211,7	10,10	construções, pneumáticos
Emiratos Árabes Unidos	210,7	10,06	óleos de petróleo, cimento
Índia	155,8	7,44	óleos de petróleo, automóveis
Outros	864,7	41,27	-
Total	2095,1	100,00	-

5.3 Principais Países de destino e origem dos produtos

Os países que se evidenciaram nas relações comerciais com Moçambique no quarto Trimestre de 2019 como destino das exportações foram: África do Sul (20,0%), Índia (11,9%), China (6,3%) e Países Baixos (5,8%), tendo como principais produtos de transacção: energia eléctrica, hulha, alumínio bruto, minérios de titânio, etc.

Relativamente às importações, entre os fornecedores para Moçambique tiveram maior relevo a África do Sul (31,1%), a China (21,2%), os Emiratos Árabes Unidos (10,1%) e a Índia (7,4%), tendo como produtos transaccionados com maior expressão óleos de petróleo, medicamentos, milho, automóveis, arroz, cimento, barras de ferro, construções e suas partes, tractores e pneumáticos novos

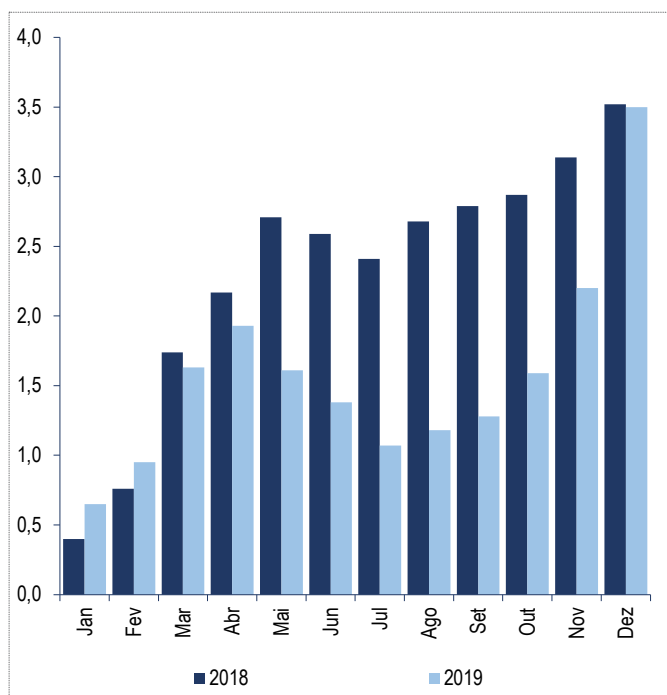
6. PREÇOS E RENDIMENTOS

6.1 Inflação

No quarto trimestre de 2019, a inflação acumulada situou-se em 3,5%, cerca de 0,02pp abaixo do registado em igual período de 2018.

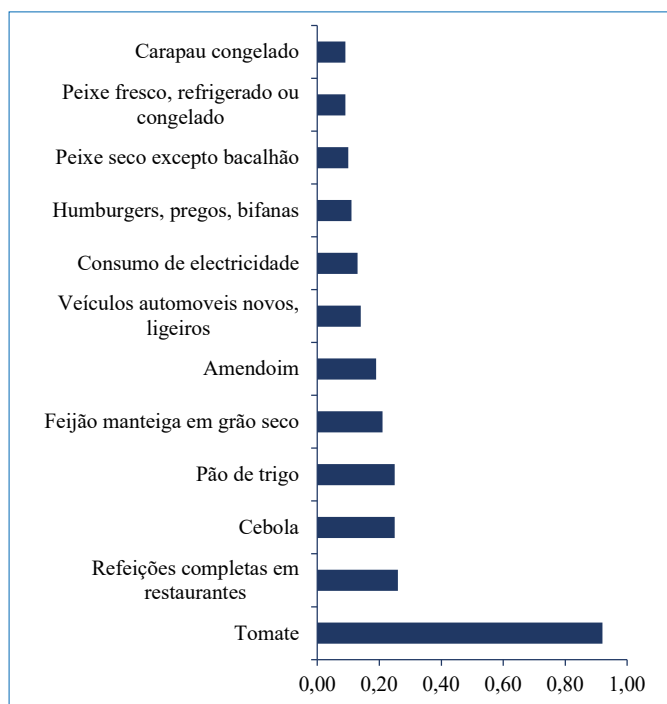
A divisão de alimentação e bebidas não alcoólicas destacou-se ao contribuir, positivamente para o total da inflação mensal com cerca de 2,41 pontos percentuais (pp).

Gráfico 18: Variação Acumulada, Moçambique (2016 = 100)



Fonte: INE

Gráfico 19: Produtos de Maior Contribuição para inflação Acumulada em Março, 2019 (pp).



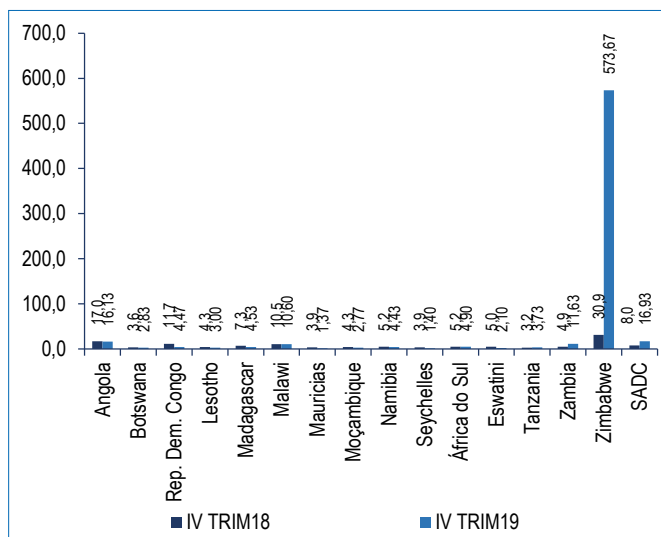
Fonte: INE

6.2 Índice de Preços Harmonizado da SADC (HIPC)

Ao longo do quarto Trimestre de 2019, a inflação média trimestral homóloga da região da SADC, medida pela variação do Índice de Preços Harmonizado, situou-se a uma taxa de 16,9%, o que representa uma aceleração de 5,43pp.

Maurícias e Seychelles apresentaram a menor variação de preços da zona Austral, situando-se, ambos em 1,4% enquanto Zimbabwe observou a maior variação, situando-se em 573,67%.

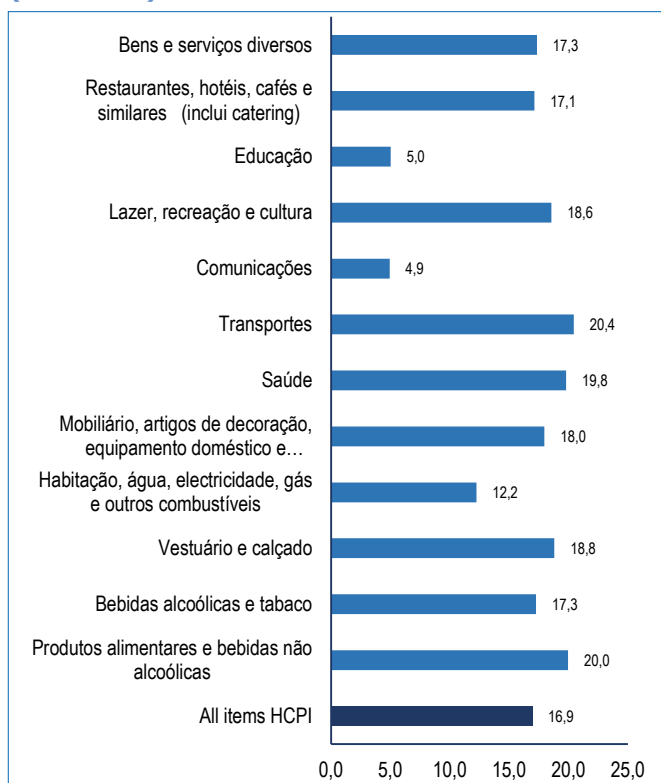
Gráfico 20: Inflação da SADC por Estados-Membros (2010= 100)



Fonte: SADC

A Divisão de transporte apresentou maior variação de preços durante o quarto Trimestre de 2019 com 20,4%.

Gráfico 21: Inflação média trimestral por divisões (2010=100)

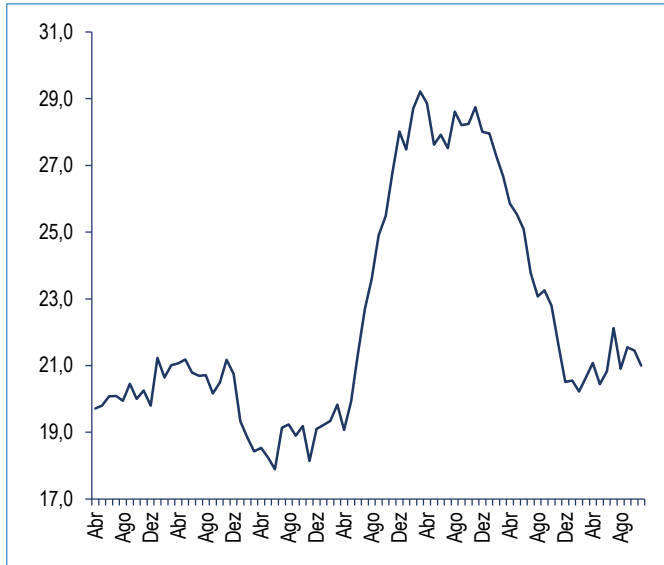


Fonte: SADC

6.3 Taxas de Juros

De acordo com a informação até Novembro de 2019, a taxa de juro média nominal praticada nas operações activas para o prazo de um ano, fixou-se em cerca 21,3%.

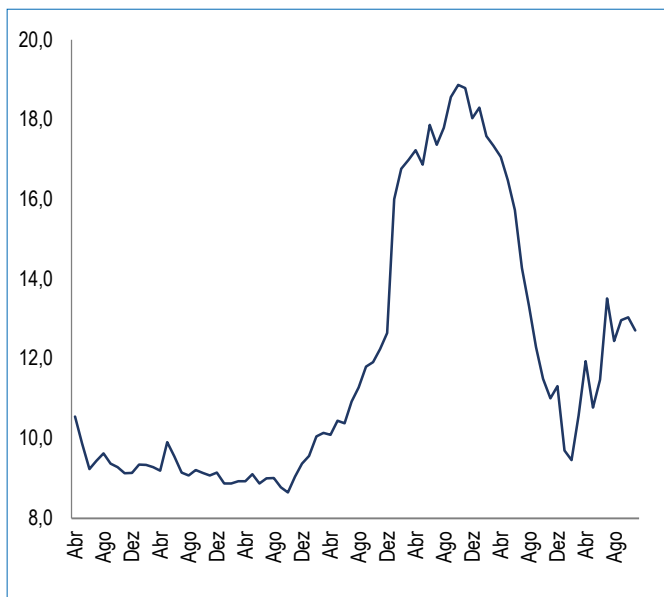
Gráfico 22: Evolução da taxa de juro Activa (1 ano)



Fonte: BM

Nas operações passivas, também para a maturidade de um ano, em termos médios, para o mesmo período, a taxa de juro situou-se em torno de 8,4%.

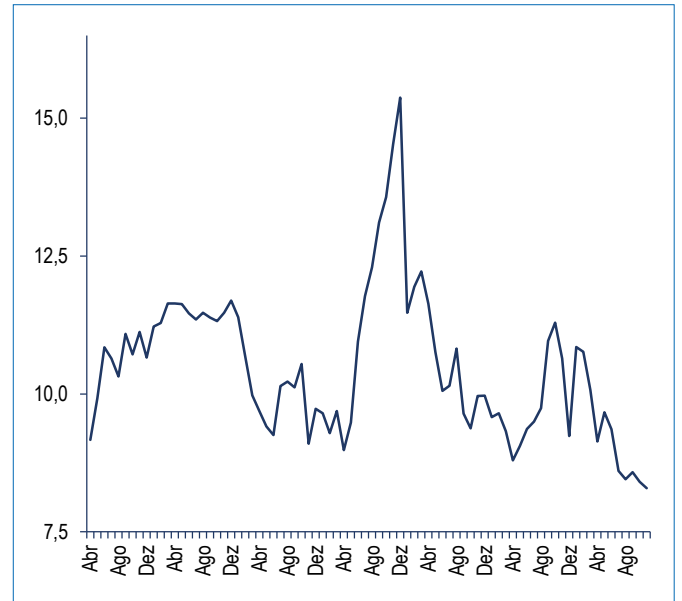
Gráfico 23: Evolução da taxa de juro Passiva (1 ano)



Fonte: BM

No que tange ao “spread” bancário, no período em análise, este situou-se em 12,9%.

Gráfico 24: Evolução do spread bancário (1 ano)

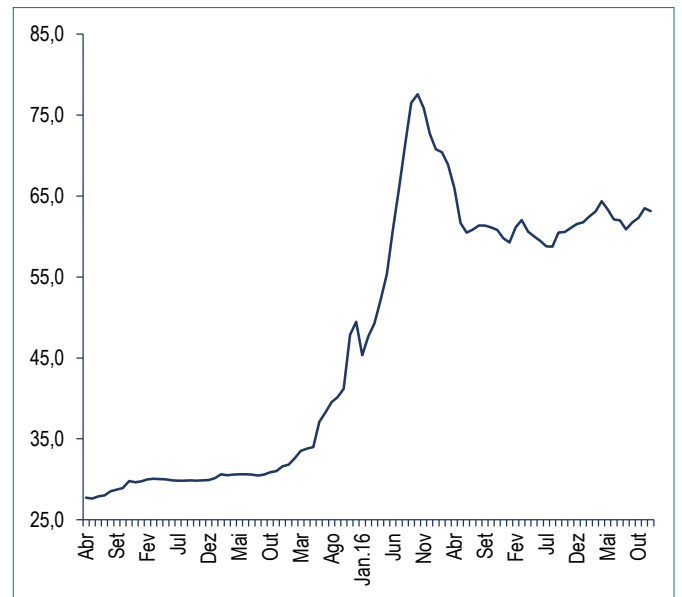


Fonte: BM

6.4 Taxas de Câmbio

De acordo com os dados reportados pelo Banco de Moçambique referentes às taxas de câmbio médias mensais das principais divisas de transações no mercado moçambicano, aqueles apontam para uma tendência geral de depreciação nominal do metical ao longo do quarto Trimestre de 2019 face as três moedas, nomeadamente, o Rand Sul – africano, o Dólar americano e o Euro, ao registar uma depreciação nominal de 0,08pp, 1,46pp, e 1,34pp, respectivamente.

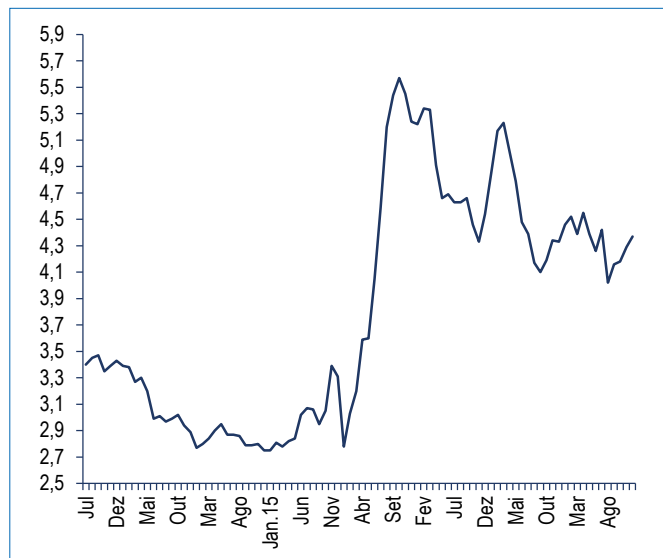
Gráfico 25: Evolução do câmbio médio do Dólar (MT/USD)



Fonte: BM

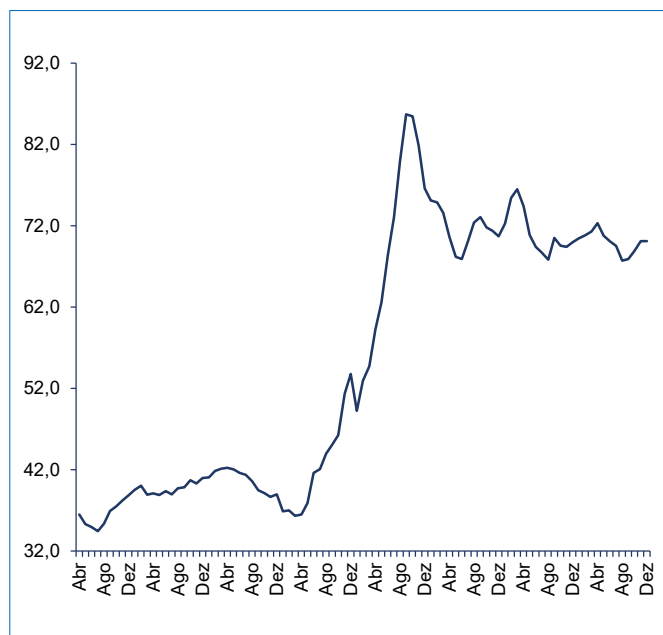
Relativamente ao trimestre anterior o comportamento do Metical também foi caracterizado pela depreciação ao perder 0.90%, 1.36% e 1.34% em relação ao Rand, ao Dólar e ao Euro.

Gráfico 26: Evolução do câmbio médio do Rand (MT/ZAR)



Fonte: BM

Gráfico 27: Evolução do câmbio médio do Euro (MT/EUR)

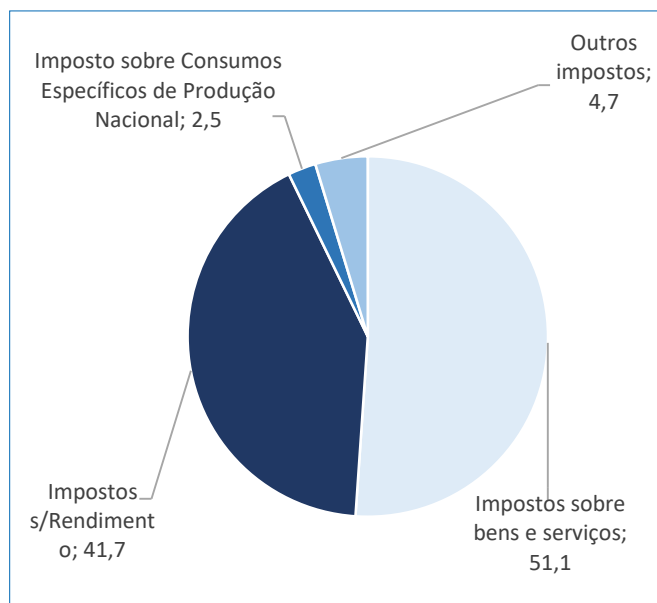


Fonte: BM

6.5 Receitas do Estado

Ao longo do IV Trimestre de 2019, as receitas totais correntes e de capital aumentaram ligeiramente em cerca de 0,15 milhões de Meticais, relativamente ao trimestre anterior.

Gráfico 28: Estrutura percentual dos Impostos no total das Receitas do Estado (Jan – Jun., 2019)



Fonte: AT; DNO/REOE, Jan-Mar, 2019.

7. REFERÊNCIAS BIBLIOGRÁFICAS

Direcção Nacional do Orçamento, Relatório de Execução Orçamental do Estado, Jan-Dez, 2018. Jan –Dez, 2019, Maputo;

IMF “World Economic Outlook, January de 2020, no artigo “Tentative stabilization sluggish, January, 2020”

INE (2019), Contas Nacionais Trimestrais, IV Trimestre, Março/2020, Maputo;

INE (2018, 2019), Índice de Preços no Consumidor – Moçambique;

SADC (2018, 2019), Harmonized Consumer Price Indices (HCPI),

Sites de dados:

Banco de Moçambique: <http://www.bancomoc.mz>

Bureau of Economic Analysis, US (BEA): <http://www.bea.gov/>

Bureau of Labour Statistics, U.S: <http://www.bls.gov/>

Direcção Nacional do Orçamento: <http://www.dno.gov.mz/>

Autoridade Tributária de Moçambique: <http://www.at.gov.mz>

Eurostat: <http://epp.eurostat.ec.europa.eu/portal/page/portal/eurostat/home/>

Instituto Nacional de Estatística: <http://www.ine.gov.mz/>

International Monetary Fund (IMF): <http://www.imf.org/>

Ministério da Economia e Finanças: <http://www.mf.gov.mz/>

SADC: <http://www.sadc.int/>

Statistics South Africa: <http://www.sastat.gov.za>

Trading Economics: <http://www.tradingeconomics.com/>

World Bank: <http://www.worldbank.org/>

8. ANEXOS

Anexo 1 - Enquadramento Externo

Unidade	Início da Série	Ano	Mês																		
			Trimestres			2019															
			III-18	IV-18	I-19	II-19	III-19	IV-19	Jan	Fev	Mar	Abr	Mai	Jun	Jul	Aug	Set	Out	Nov	Dez	
Câmbios																					
Taxa de câmbio MT/USD	Jan-07	60,9	..	59,3	61,1	62,4	63,3	61,5	..	61,7	62,4	63,1	64,4	63,3	62,1	62,0	60,9	61,7	
Taxa de câmbio MT/EUR	Jan-07	70,4	..	69,0	69,7	70,9	71,8	70,5	70,8	71,3	72,3	72,3	70,8	
Taxa de câmbio MT/ZAR	Jan-07	4,4	..	4,2	4,3	4,5	4,5	4,2	..	4,5	4,5	4,4	4,6	4,6	4,4	4,4	4,0	4,2	
Índice Preços no Consumidor (Inflação)																					
Índice de preços no consumidor EUA	Jun-05	1,9	1,8	2,6	2,2	0,7	1,8	1,7	2,1	1,6	1,5	1,9	2,0	1,8	1,6	1,8	1,7	1,7	1,8	2,1	2,3
Índice de preços no consumidor Japão	Jan-00	0,7	0,5	1,1	0,8	0,2	0,8	0,3	0,5	0,2	0,2	0,5	0,9	0,7	0,7	0,5	0,3	0,2	0,2	0,5	0,8
Índice de preços no consumidor Zona Euro	Jan-96	1,8	1,2	2,1	1,9	1,5	1,4	0,9	1,0	1,4	1,5	1,4	1,7	1,2	1,3	1,0	1,0	0,8	0,7	1,0	1,3
Índice de preços no consumidor Brasil	Jan-11	4,0	3,7	4,4	4,1	3,8	4,3	3,2	3,4	3,8	3,9	4,6	4,9	4,7	3,4	3,2	3,4	2,9	2,5	3,3	4,3
Índice de preços no consumidor Rússia	Jan-11	3,6	4,5	3,0	3,9	4,8	5,0	4,3	3,4	5,0	5,2	5,3	5,2	5,1	4,7	4,6	4,3	4,0	3,8	3,5	3,0
Índice de preços no consumidor Índia	Apr-12	3,4	3,6	3,9	2,6	2,2	3,1	3,5	5,3	2,0	2,6	2,9	3,0	3,1	3,2	3,2	3,3	4,0	4,7	5,5	5,7
Índice de preços no consumidor China	Jan-96	2,0	2,9	2,3	2,2	1,7	2,6	2,9	4,3	1,7	1,5	2,3	2,5	2,7	2,7	2,8	2,8	3,0	3,8	4,5	4,5
Índice de preços no consumidor RSA	Jan-02	4,7	4,1	5,0	4,9	4,2	4,5	4,1	3,6	4,0	4,1	4,5	4,4	4,5	4,5	4,0	4,3	4,1	3,7	3,0	4,0
Taxa de Desemprego																					
EUA	2000.I	3,9	3,7	3,8	3,8	3,9	3,6	3,6	3,6	3,5	4,0	3,8	3,6	3,6	3,7	3,7	3,7	3,5	3,6	3,5	3,5
Zona Euro	2005.I	8,0	7,6	8,1	7,9	7,8	7,6	7,5	7,5	7,5	7,8	7,8	7,7	7,6	7,6	7,5	7,6	7,5	7,5	7,5	7,4
Japão	2000.I	4,3	2,3	2,4	2,4	2,4	2,4	2,3	2,3	2,5	2,3	2,5	2,4	2,4	2,3	2,2	2,2	2,4	2,4	2,2	2,2
Brazil	2011.I	12,2	11,9	12,1	11,6	12,0	12,3	11,8	11,3	12,0	12,4	12,7	12,5	12,3	12,0	11,8	11,8	11,8	11,6	11,2	11,2
Rússia	2011.I	4,7	4,6	4,6	4,8	4,9	4,5	4,5	4,6	4,9	4,9	4,7	4,7	4,5	4,4	4,5	4,5	4,5	4,6	4,6	4,6
China	2011.I	3,8	3,8	3,7	3,6	3,6	3,6
RSA	2009.I	27,5	27,1	27,1	27,6	29,1	29,1	29,0	29,1	29,1
Contas Nacionais - Produto Interno Bruto (PIB)																					
EUA	2000	3,4	2,2	3,1	2,0	2,1	2,1
Zona Euro	2000	0,2	0,2	0,4	0,2	0,3	0,1
Japão	2000	-0,5	0,4	0,5	0,4	0,1	-1,6
Brazil	2011	0,0	0,1	-0,1	0,4	0,6
Rússia	2011	0,6	0,7	0,4	0,2	0,8
Índia	2000	1,7	1,5	1,6	1,0
China	2000	1,7	1,5	1,4	1,6	1,4	1,5
RSA	2000	1,8	1,4	-3,2	-3,1	-0,6

nota

(*) Taxa de Câmbio média de 12 meses. (**) Taxa de câmbio média de 12 meses. (***) Taxa de câmbio média de 12 meses. (a) source: <http://pt.global-rates.com/estatisticas-economicas/inflacao/indice-de-precos-ao-consumidor/ipo/china.aspx>

Fonte: FMI World Economic Outlook, Database (para os valores anuais)

<http://www.tradingeconomics.com>, eurostat, sstat.co.za, Índice de Commodity: <http://www.imf.org>

Anexo 2 - Actividade Económica

Actividade Económica	Unidade	Início da Série	Ano		Trimestres												Mês											
			2017	2018	III-18	IV-18	I-19	II-19	III-19	IV-19	Jan	Fev	Mar	Abr	Mai	Jun	Jul	Ago	Set	Out	Nov	Dez						
																							2019					
Consumo de Energia Eléctrica																												
Total	tvh/iva/mm3t/vhm/%	jan-07	8,74	-5,62	-1,0	6,8	-3,2	-0,3	-8,1	1,3	-7,1	0,2	-2,5	-3,6	0,8	2,0	2,8	6,9	-14,1	-4,5	0,9	7,7						
Baixa	tvh/iva/mm3t/vhm/%	jan-07	9,64	-9,89	-2,8	1,7	-0,4	-3,1	-13,0	-4,2	2,7	1,4	-5,2	-5,1	-1,7	-2,5	1,4	5,2	-16,5	-8,0	-3,3	-1,2						
Média	tvh/iva/mm3t/vhm/%	jan-07	10,90	3,93	4,0	32,8	-16,0	9,7	7,1	15,9	-44,4	-6,8	8,1	0,0	8,4	23,2	7,1	28,4	-17,5	8,0	0,6	47,1						
Alta	tvh/iva/mm3t/vhm/%	jan-07	2,63	0,92	0,3	2,0	1,9	-0,4	-0,7	4,0	5,5	4,4	-3,7	-2,2	1,8	-1,0	3,2	-7,0	4,6	-5,8	17,7	2,6						
Transportes Ferroviários																												
Passageiros Transportados	tvh/iva/mm3t/vhm/%	jan-06	6,63	-11,33	0,7	-1,4	-16,0	-20,6	-6,1	-2,1	-11,2	-18,2	-18,5	-23,8	-18,1	-19,8	-4,5	-15,6	4,0	-10,5	-12,2	19,4						
Carga Ferroviária	tvh/iva/mm3t/vhm/%	jan-06	8,05	-15,15	-1,1	19,8	-4,1	-10,6	-17,8	-24,5	7,5	-16,2	-3,7	-5,1	-10,0	-16,6	-23,9	-16,3	-13,2	-22,9	-30,9	-19,5						
Transporte aéreo																												
Passageiros Transportados	tvh/iva/mm3t/vhm/%	jan-06	-4,24	6,72	-13,0	-2,5	2,5	6,2	5,0	12,4	-2,2	2,6	7,1	2,3	2,3	14,0	0,0	14,3	0,0	0,0	15,1	20,4						
Carga Transportada	tvh/iva/mm3t/vhm/%	jan-06	36,54	11,43	16,4	37,0	8,3	15,0	23,9	-1,1	18,2	-12,1	18,9	44,9	32,0	-26,1	44,1	21,7	9,8	17,9	1,2	-19,1						
Movimento de Hóspedes																												
Hóspedes Totais	tvh/iva/mm3t/vhm/%	1º/2004	9,88	-3,67	15,0	15,2	18,3	9,6	-3,7	-10,9	22,1	20,8	12,1	7,6	14,3	7,1	0,4	-6,5	-4,9	-12,5	-9,6	-10,5						
Nacionais	tvh/iva/mm3t/vhm/%	1º/2004	0,59	2,10	7,2	8,7	19,7	11,8	6,1	-4,6	21,1	19,8	18,3	15,7	9,0	10,9	10,1	9,7	-1,6	-8,8	-0,1	-4,8						
Estrangeiros	tvh/iva/mm3t/vhm/%	1º/2004	20,38	-9,06	24,0	22,1	17,2	7,6	-13,5	-16,6	23,0	21,7	7,0	0,6	19,7	3,5	-9,3	-22,4	-8,3	-16,1	-17,5	-16,2						
Dormidas																												
Totais	tvh/iva/mm3t/vhm/%	jan-01	6,07	-10,56	-30,2	18,7	-3,2	-1,2	-15,9	-6,6	-4,1	-0,6	-4,7	-7,9	7,6	-2,5	-16,7	-15,7	-15,3	-4,0	3,1	-17,2						
Nacionais	tvh/iva/mm3t/vhm/%	jan-01	-4,18	-9,53	-36,5	0,0	-7,8	-5,2	-8,5	3,5	-12,2	-4,9	-6,3	-5,3	-4,8	-5,7	-5,5	-9,5	-10,3	-1,8	9,2	3,0						
Estrangeiros	tvh/iva/mm3t/vhm/%	jan-01	17,80	-11,50	-22,7	39,5	1,7	3,1	-22,7	-14,2	4,9	3,7	-3,4	-10,4	22,6	0,9	-26,3	-21,9	-19,9	-5,9	-1,7	-30,2						
Produto Interno Bruto Por Ramos de Actividade e por Trimestre a Preços Constantes de 2009 (dados ajustados a sazonalidade)																												
PIB a preços de mercado	tvh/iva/vt/%	1º/2000	1,5	-3,7	2,0						
Agricultura	tvh/iva/vt/%	1º/2000	1,4	2,6	1,2						
Pescas	tvh/iva/vt/%	1º/2000	40,9	-20,0	5,1						
Industria Extractiva Mineira	tvh/iva/vt/%	1º/2000	2,5	-22,9	4,8						
Industria Transformadora	tvh/iva/vt/%	1º/2000	-1,9	-9,6	4,4						
Electricidade e Água	tvh/iva/vt/%	1º/2000	1,0	1,2	1,9						
Construção	tvh/iva/vt/%	1º/2000	-3,6	27,6	15,4						
Comércio Serviços Reparação	tvh/iva/vt/%	1º/2000	-3,0	-2,7	-3,4						
Hotéis e Restaurantes	tvh/iva/vt/%	1º/2000	-8,5	4,3	-0,9						
Transportes e Comunicações	tvh/iva/vt/%	1º/2000	0,5	-0,8	3,0						
Serviços Financeiros	tvh/iva/vt/%	1º/2000	-3,2	-2,0	3,7						
Alug. Imo. Serv. Prest. Emp.	tvh/iva/vt/%	1º/2000	0,3	-1,2	0,1						
Administração Pública	tvh/iva/vt/%	1º/2000	16,3	-0,7	-2,4						
Educação	tvh/iva/vt/%	1º/2000	1,2	-5,7	1,4						
Saúde e Acção Social	tvh/iva/vt/%	1º/2000	-1,8	-1,9	1,5						
Outros Serviços	tvh/iva/vt/%	1º/2000	-0,1	0,1	0,9						
SIFIM	tvh/iva/vt/%	1º/2000	-19,4	-12,7	3,5						
Valor Acrescentado	tvh/iva/vt/%	1º/2000	2,0	-2,4	1,4						
Imposto sobre Produtos	tvh/iva/vt/%	1º/2000	-2,9	-16,4	8,3						

Anexo 3 – Procura Interna

Unidade	Início da Série	Ano		Trimestres												Mês											
		2018		2019		IV -18	I -19	II -19	III -19	IV -19	Jan	Fev	Mar	Abr	Mai	Jun	Jul	Ago	Set	Out	Nov	Dez					
		2018	2019	2018	2019	IV -18	I -19	II -19	III -19	IV -19	Jan	Fev	Mar	Abr	Mai	Jun	Jul	Ago	Set	Out	Nov	Dez					
INDICADORES DE CONSUMO																											
Cerveja nacional	Jan-06	23,16	19,27	-18,97	4,99	-12,02	2,60	165,29	17,7	22,4	6,2	6,2	-1,4	6,2	10,4	7,8	-4,1	5,3	238,1	139,0	144,6						
Cerveja importada	Jan-06	103,33	-9,83	99,49	64,98	23,83	-24,68	-51,69	68,8	20,7	109,0	62,3	36,6	-14,1	-19,5	-19,5	-11,9	-43,9	-70,1	-55,3	-9,6						
Medicamentos importados	Jan-06	24,28	4,09	-43,63	10,41	115,88	-42,64	-3,69	23,2	6,6	0,8	109,0	145,0	94,7	-67,5	-67,5	-15,0	-41,2	42,7	-23,2	-29,2						
Gasolina importada	Jan-06	22,72	43,90	12,84	-34,67	-3,40	-10,99	197,90	-15,1	-21,2	-53,8	-6,0	-15,2	11,6	-38,5	-38,5	45,2	-29,9	361,9	81,5	253,6						
Gasóleo importado	Jan-06	40,34	-25,91	36,01	-42,18	27,73	-4,40	-75,29	-39,2	4,2	-72,3	-9,2	164,5	-30,5	-7,2	-14,8	11,4	-62,7	-84,6	-71,7							
Volume de negócios da restauração	Jan-06	6,79	...	-7,58	-4,65	-9,08	0,46	...	-2,2	-5,6	-6,1	-9,0	1,1	-18,8	-2,5	-0,3	4,4	-5,7	-2,6						
Volume de negócios do comércio	Jan-06	10,40	...	30,44	17,17	12,73	4,36	...	12,6	17,8	21,1	5,9	16,5	15,6	21,3	-2,8	-2,1	3,5	-23,9						
INDICADORES DE INVESTIMENTO																											
Veículos importados	Jan-06	80,33	19,11	23,20	12,51	23,63	-10,16	63,32	90,6	-29,7	19,9	55,5	-9,3	38,1	-1,0	-17,7	-11,4	66,0	77,0	47,9							
Cimento nacional	Jan-06	-6,47	6,55	-7,47	-31,19	7,87	36,30	16,60	-25,1	-25,5	-41,1	-0,4	12,7	11,1	94,9	33,4	13,7	13,2	5,6	35,2							
Cimento importado	Jan-06	32,17	16,54	51,26	56,39	-49,17	45,46	119,33	-18,4	-49,1	44,4	-26,5	-51,8	-63,9	65,6	-26,4	34,6	81,0	153,1	142,5							
Produção de Alumínio	Jan-15	0,58	-1,33	-0,49	0,21	-1,82	-17,04	13,53	-5,1	10,4	-3,3	0,2	-4,9	-0,6	-3,8	-2,0	-45,5	17,3	30,8	-6,8							
Importação de equipamento	Jan-06	39,81	25,65	16,69	11,98	0,63	49,99	36,85	40,3	-22,3	29,3	22,6	34,9	-36,7	37,7	28,8	100,5	151,8	8,4	-32,3							
Produção de Carvão	Jan-11	43,2	14,51	1,5	-7,16	-9,25	..	46,45	-33,5	2,0	11,4	-24,7	9,5	-12,5	50,3	-32,4	118,4	40,1	67,2	35,5							

Anexo 4 – Procura Externa

Unidade	Início da Série	Ano		Mês																					
		Trimestres												2019											
		2018	2019	IV-18	I-19	II-19	III-19	IV-19	Jan	Fev	Mar	Abr	Mai	Jun	Julh	Ago	Set	Out	Nov	Dez					
Comércio Externo (Bens)																									
Valor das Exportações	Jan-09	5,6	-6,4	5,8	-6,3	-12,0	-7,6	0,1	9,9	-0,3	-24,6	-5,2	-2,2	-26,6	4,5	-18,9	-6,6	7,8	-16,8	12,5					
Valor das Importações	Jan-09	20,9	7,7	13,5	-2,8	5,3	13,4	14,0	19,3	-7,4	-11,4	8,7	34,8	-24,3	20,4	3,0	19,3	29,8	2,4	10,3					
Saldo Comercial	Jan-09	-61,5	409,0	41,0	-164,1	51,0	74,6	-181,3	44,7	-22,5	22,7	38,8	150,7	-18,1	68,3	55,2	114,1	67,2	-140,7	-130,7					
Taxa de Cobertura	Jan-09	71,9	63,2	-7,0	-3,7	-14,6	-18,7	-11,2	-5,8	5,2	-10,7	-8,7	-20,8	-2,2	-9,9	-15,0	-17,0	-10,7	-14,1	1,4					
Destino das Exportações																									
África do Sul	Jan-11	860,2	988,7	21,7	-32,5	-31,8	21,2	0,0	-55,8	-5,4	0,4	-35,70	-35,67	-22,07	134,84	6,72	-23,50	7,97	49,05	-26,15					
China	Jan-11	252,8	304,0	-5,4	-28,2	-8,6	76,2	0,2	27,0	-24,6	-76,3	-30,21	60,51	-15,71	145,00	102,45	-9,81	101,86	-1,11	7,92					
Países Baixos	Jan-11	472,5	491,8	-15,1	510,3	52,9	55,0	-0,6	-96,1	-35,3	-92,6	-52,40	-55,33	-89,46	-90,86	9,67	-79,86	-85,57	34,14	-99,98					
Portugal	Jan-11	19,1	410,8	59,4	64,0	-31,8	31,3	0,2	-26,6	776,8	-89,3	0,57	-19,95	-43,88	3,57	-60,14	-28,74	384,34	-79,66	-6,00					
Origem das Importações																									
África do Sul	Jan-11	1812,4	1803,0	10,5	20,3	-1,4	22,0	24,1	23,8	33,1	7,6	-7,8	5,5	-2,0	25,9	19,0	21,7	29,1	27,6	16,3					
China	Jan-11	493,4	798,0	25,8	34,3	15,0	-16,1	12,7	54,6	-2,9	59,4	57,6	38,9	-27,7	18,3	-54,3	82,8	15,1	-16,5	42,9					
Japão	Jan-11	97,5	197,6	8,9	14,8	-17,9	56,4	73,1	123,9	-53,9	100,4	130,8	9,3	-68,3	61,6	30,1	85,7	98,0	84,7	43,5					
Países Baixos	Jan-11	373,9	520,1	-55,1	-92,5	-87,7	-66,7	-65,3	-87,4	-93,1	-95,9	-91,4	-81,0	-91,5	-2,0	-81,0	-72,4	-18,1	172,7	-84,1					
Portugal	Jan-11	242,3	230,4	-13,6	17,1	-0,8	31,1	15,1	29,6	57,4	-14,1	-17,2	23,2	-5,8	26,2	25,1	44,0	24,2	4,4	19,7					

Anexo 5 – Preços e Rendimentos

Unidade	Ano	Trimestre												Mês											
		2018				2019				2018				2019											
		III-16	IV-18	I-19	II-19	III-19	IV-19	Out	Nov	Dez	Jan	Fev	Mar	Abr	Mai	Jun	Jul	Ago	Set	Out	Nov	Dez			
PREÇOS																									
Índices de Preço no Consumidor (Mocambique)																									
IPC Total	tvh/Annual./mm3t/vh(%)	3,91	2,78	22,52	4,18	3,64	2,78	2,06	2,78	0,07	0,27	0,37	0,65	0,30	0,67	0,29	-0,31	-0,23	-0,31	0,11	0,10	2,09	2,28	2,78	
IPC Produtos alimentares e bebidas não alcoólicas	tvh/Annual./mm3t/vh(%)	0,01	3,28	37,51	0,83	1,31	2,94	3,26	5,69	0,22	0,60	1,27	1,81	0,52	1,15	0,50	-0,60	-0,75	-1,45	-0,08	0,11	3,45	4,11	5,69	
IPC Bens e Serviços diversos	tvh/Annual./mm3t/vh(%)	5,24	2,15	15,46	3,70	3,07	1,50	1,72	2,32	0,13	-0,21	-0,11	1,00	0,23	-0,06	-0,03	0,22	0,17	0,03	0,40	0,41	1,86	2,12	2,32	
Índices de Preço no Consumidor - Harmonizado (SADC)																									
SADC	Mensal/Annual./mm3t/vh(%)	7,8	11,2	11,7	8,0	7,7	8,6	11,5	16,9	8,1	8,2	7,8	7,6	7,6	8,0	7,9	8,2	9,7	10,6	11,7	12,2	15,4	16,8	18,6	
Angola	Mensal/Annual./mm3t/vh(%)	17,3	16,4	37,7	17,0	17,0	16,2	16,4	16,1	16,6	17,0	17,3	17,2	17,1	16,7	16,5	15,7	16,3	16,6	16,8	15,7	15,8	16	16,6	
Botswana	Mensal/Annual./mm3t/vh(%)	3,6	3,2	3,1	3,6	3,3	3,2	3,5	2,8	3,5	3,8	3,6	3,4	3,2	3,2	3,1	3,3	3,3	3,4	3,5	3,6	3,0	2,7	2,8	
Rep. Dem. Congo	Mensal/Annual./mm3t/vh(%)	8,0	4,7	2,7	11,7	6,0	4,3	4,2	4,5	15,8	11,3	8,0	6,6	5,9	5,5	4,8	4,1	3,9	4,1	4,2	4,4	4,4	4,5	4,5	
Lesotho	Mensal/Annual./mm3t/vh(%)	3,9	3,4	9,6	4,3	4,9	2,5	3,3	3,0	4,3	4,6	3,9	4,8	4,9	5,0	2,0	1,8	3,7	3,5	3,1	3,2	3,0	2,7	3,3	
Madagascar	Mensal/Annual./mm3t/vh(%)	6,7	4,2	5,4	7,3	3,1	4,3	4,9	4,5	8,1	7,1	6,7	3,2	3,1	3,0	3,7	4,0	5,1	4,8	4,8	5,0	4,8	4,6	4,2	
Malawi	Mensal/Annual./mm3t/vh(%)	10,5	8,5	24,9	10,5	6,2	7,5	9,6	10,6	10,4	10,7	10,5	6,5	6,2	5,9	5,5	5,2	11,9	9,6	9,8	9,5	9,8	10,5	11,5	
Maurícias	Mensal/Annual./mm3t/vh(%)	3,0	4,7	2,8	3,9	8,9	6,3	2,4	1,4	6,0	2,7	3,0	9,0	8,2	9,5	7,9	9,2	1,8	2,1	3,1	1,9	1,2	1,3	1,6	
Mocambique	Mensal/Annual./mm3t/vh(%)	3,5	1,6	22,5	4,3	0,7	0,9	2,1	2,8	5,0	4,3	3,5	2,7	0,1	-0,7	-0,1	0,6	2,3	2,2	2,0	2,0	2,2	2,6	3,5	
Namíbia	Mensal/Annual./mm3t/vh(%)	5,2	4,1	7,8	5,2	3,7	3,6	4,5	4,4	5,3	5,2	5,2	3,8	3,7	3,5	3,3	2,4	5,2	4,6	4,6	4,3	4,2	4,1	5,0	
Seychelles	Mensal/Annual./mm3t/vh(%)	3,9	4,1	3,0	3,9	4,8	3,9	6,2	1,4	3,8	4,0	3,9	4,9	4,6	4,8	4,9	4,9	1,8	1,5	16,0	1,2	1,1	1,5	1,6	
África do Sul	Mensal/Annual./mm3t/vh(%)	4,6	3,8	7,0	5,2	2,0	3,0	5,1	4,9	5,4	5,5	4,6	2,1	2,0	1,9	1,9	2,0	5,2	4,9	5,3	5,2	4,7	4,7	5,3	
Eswatini	Mensal/Annual./mm3t/vh(%)	5,0	3,2	8,0	5,0	4,6	4,2	2,1	2,1	4,9	5,0	5,0	4,2	4,4	5,3	5,2	5,4	1,9	1,9	2,2	2,1	1,9	2,1	2,3	
Tanzania	Mensal/Annual./mm3t/vh(%)	3,3	3,5	5,2	3,2	3,0	3,5	3,6	3,7	3,2	3,0	3,3	3,0	3,0	3,1	3,2	3,5	3,7	3,7	3,7	3,6	3,4	3,6	3,8	
Zâmbia	Mensal/Annual./mm3t/vh(%)	7,8	8,2	25,9	4,9	6,2	6,2	9,0	11,6	1,8	5,2	7,8	6,7	5,9	5,9	5,3	5,7	7,5	10,5	10,1	6,4	14,2	10,4	10,3	
Zimbabwe	Mensal/Annual./mm3t/vh(%)	41,8	268,4	-1,5	30,9	57,6	118,1	324,3	573,7	20,7	30,3	41,8	54,2	56,9	61,6	71,3	93,7	189,3	257,2	323,9	391,7	532,6	581,3	607,1	
Recettes Fiscais - Moçambique																									
Impostos sobre rendimentos	tvh/Annual./mm3t/vh(%)	19,1	4,3	18,5	28,1	-8,1	-5,9	17,4	3,3	17,2	0,9	78,8	-20,0	37,1	-20,4	-9,0	-6,2	-2,3	13,7	19,1	19,7	46,8	-23,8	-3,7	
Imposto sobre o valor acrescentado (IVA)	tvh/Annual./mm3t/vh(%)	10,6	19,2	3,4	-2,5	16,0	11,3	10,8	38,3	6,4	8,8	-17,2	27,3	10,9	10,1	15,0	10,7	8,2	8,3	4,1	20,4	36,9	40,9	36,9	
Imposto sobre consumos específicos-produção nacional	tvh/Annual./mm3t/vh(%)	28,8	4,0	-22,0	11,5	14,8	-18,9	-9,5	10,6	28,9	-38,1	41,9	-4,9	19,7	38,5	-5,1	-33,4	-14,2	-5,5	-20,0	-2,0	0,6	87,3	-12,7	
Impostos sobre consumos específicos-produtos importados	tvh/Annual./mm3t/vh(%)	38,8	22,0	-22,6	23,7	33,9	11,9	23,8	12,3	32,3	23,2	16,3	47,3	50,3	10,1	40,5	8,2	-7,9	9,7	20,3	48,8	12,5	9,1	15,6	
Impostos sobre o comércio externo	tvh/Annual./mm3t/vh(%)	18,2	16,6	11,1	0,2	23,2	9,9	17,3	13,5	20,5	41,3	-34,3	38,8	38,2	-2,4	11,2	18,2	0,0	12,7	14,4	25,6	18,1	3,0	21,1	
Taxas de Juros Bancárias - Moçambique																									
Activas	Mensal/Anual./méd. Trim/mensal hom(%)	24,5	-3,5	23,7	21,7	20,5	21,0	22,0	21,3	-5,5	-7,1	-7,5	-7,4	-7,1	-6,0	-4,8	-4,8	-3,9	-1,5	-1,1	-1,5	-1,7	-1,3	-0,7	
Passivas	Mensal/Anual./méd. Trim/mensal(%)	14,7	-5,5	11,34	11,3	10,5	9,6	8,8	8,4	-7,4	-7,8	-6,8	-7,5	-7,0	-7,3	-7,9	-6,7	-5,9	-5,4	-4,7	-3,5	-3,7	-3,1	-2,7	