



INSTITUTO NACIONAL DE ESTATÍSTICA

SÍNTESE DA CONJUNTURA ECONÓMICA

II Trimestre, 2020

Setembro, 2020

Presidência

Eliza Mónica Ana Magaua

Presidente

Ficha Técnica

Título

Síntese de Conjuntura Económica Nº 29, II Trimestre, 2020
Setembro, 2020.

Direcção e Coordenação

Cipriano Cláudio
Director das Contas Nacionais e Indicadores Globais

Ernesto da Silva Samo
Director Adjunto das Contas Nacionais e Indicadores Globais

Produção

Departamento de Estudos
Ana Paula Dava – Chefe de Departamento
Cacilda Mateus Boa
Maria Alice Chiponde
Júlio Armando Biza
Artigo Pascoal Chitombelo

Colaboração

Direcção de Estatísticas Sectoriais e de Empresas

Design e Grafismo

António Guimarães

Difusão

Instituto Nacional de Estatística
Av. 24 de Julho, nº 1989, 8º Andar
Caixa Postal: 493
Maputo – Moçambique
Telefone: + 258 21 305 541
Fax: + 258 21 305 541
E-Mail: Info@ine.gov.mz
Portal: www.ine.gov.mz

Sistema Estatístico Nacional (SEN) é o conjunto orgânico integrado pelas instituições a quem compete o exercício da actividade estatística oficial.

O Instituto Nacional de Estatística (INE) é órgão executivo central do Sistema Estatístico Nacional (SEN) que tem por objectivo a notação, apuramento, coordenação e difusão da informação estatística oficial do País.

O Instituto Nacional de Estatística subordina-se ao Conselho de Ministros.

(in Lei nº 7/96 de Julho)

ACTIVIDADE ESTATÍSTICA OFICIAL

Por actividade estatística oficial entende-se, o conjunto de métodos, técnicas e procedimentos de concepção, recolha, tratamento, análise e difusão de informação estatística oficial de interesse nacional, de que se destaca a realização de recenseamentos, inquéritos correntes e eventuais, a elaboração das contas nacionais e de indicadores económicos, sociais e demográficos, bem como a realização de estudos, análises e investigação aplicada.

VISÃO

Ser a principal referência estatística para o desenvolvimento nacional.

MISSÃO

Responder em tempo oportuno às necessidades de informação dos utilizadores e promover a cultura estatística nacional.

VALORES

Utilizadores: satisfazer progressivamente às necessidades dos utilizadores de informação estatística de qualidade, útil e em tempo oportuno.

Profissionalismo: promover, através da Escola Nacional de Estatística e não só, a qualificação, a responsabilização e valorização da capacidade e competência dos quadros.

Sinergias: criar um ambiente que favoreça a “participação de todos”, na produção, partilha e utilização de estatísticas no presente e no futuro para o desenvolvimento nacional.

AUTORIDADE ESTATÍSTICA

O princípio da autoridade estatística consiste no poder conferido ao Instituto Nacional de Estatística de, no exercício das actividades estatísticas, realizar inquéritos com obrigatoriedade de resposta nos prazos que forem fixados, bem como efectuar todas as diligências necessárias à produção das estatísticas.

SEGREDO ESTATÍSTICO

princípio do segredo estatístico consiste na obrigação do INE de proteger os dados estatísticos individuais, relativos a pessoas singulares ou colectivas recolhidos para produção de estatística, contra qualquer utilização não estatística e divulgação não autorizada, visando salvaguardar a privacidade dos cidadãos, preservar a concorrência entre os agentes económicos e garantir a confiança dos inquiridos.

(Lei nº 7/96 de 5 de Julho)

Sumário

De acordo com o Fundo Monetário Internacional (FMI), “World Economic Outlook, Junho, 2020, A Crisis Like No Other, An Uncertain Recovery”, o crescimento da economia global é projectado em -4,9% em 2020, 1,9 pontos percentuais abaixo da previsão do World Economic Outlook de Abril de 2020, que revela que a pandemia do COVID-19 teve um impacto muito negativo no I Trimestre de 2020 do que o previsto.

De acordo com o “Tradingeconomic.com”, o PIB do II Trimestre de 2020 contraiu em cerca de 9,5% nos EUA, 12,1% na Zona Euro e acelerou 11,5% na China.

A mesma fonte refere que a inflação, no Trimestre em análise, foi cerca de -0.1% nos EUA, -0,6% na China, 0,2% na Zona Euro e 0,2% na África do Sul.

Ainda de acordo com o “Tradingeconomic.com”, o incremento do desemprego, durante o II Trimestre, foi cerca de 13,0 % nos EUA, 7,7% na Zona Euro e 5,9% na China.

De acordo com o INE de Moçambique, a inflação acumulada de Janeiro a Junho de 2020 em Moçambique situou-se em 0,58%.

O mercado monetário interno para maturidade de um ano, durante o II Trimestre de 2020, apresentou uma taxa média de juros situada em 19,8%, nas operações activas, 0,7pp abaixo da taxa média do trimestre anterior. Nas passivas, a taxa situou-se em torno de 8,3%, 2pp abaixo da taxa do Trimestre passado.

O comportamento do Metical, ao longo do segundo trimestre de 2020, face ao Trimestre homólogo de 2019, foi marcado pela depreciação em relação ao Euro e ao Dólar em 4,4pp e 5,2pp, respectivamente e apreciação relativamente ao Rand Sul- Africano em 0,6pp.

No quadro das relações entre Moçambique e o resto do mundo, os dados apontam para um défice da balança comercial de bens em cerca de 660,8 milhões de Dólares americanos.



Siglas e abreviaturas

Acum.	Acumulado
AE	Área Euro
BM	Banco de Moçambique
FMI	Fundo Monetário Internacional
GEP	Global Economic Prosects
INE-MZ	Instituto Nacional de Estatística – Moçambique
IPC	Índice de Preços no Consumidor
IPCH	Índice de Preços no Consumidor Harmonizado
IVA	Imposto sobre o Valor Acrescentado
mm3t	Média móvel de 3 termos
PIB	Produto Interno Bruto
RSA	República da África do Sul
tva	Taxa de variação anual
tvtr	Taxa de variação trimestral
tvh	Taxa de variação homóloga
va	Variação anual
vc	Variação em cadeia
vh	Variação homóloga
WEO	World Economic Outlook
ZAR	Rand Sul-africano

Unidades de medida

MT	Meticais
Mwh	Mega watts hora
PP	Pontos percentuais
t	Toneladas
t-líqu	Toneladas Líquidas
INR	Rupia - Moeda da Índia
EUR	Euro
USD	Dólar
CNY	Renmimbi - Moeda da China
%	Porcentagem

Sinais convencionais

... Não disponível

Esclarecimentos aos utilizadores

Devido aos arredondamentos, os totais podem não corresponder à soma das parcelas

Glossário

Câmbios – Taxas de câmbio (USD, Rand e Euro) estão expressas em termos de valores médios mensais.

Comércio Externo – os dados do comércio externo referem-se apenas aos valores das exportações e das importações de bens (dados preliminares sujeitos a alterações nas edições posteriores).

Área Euro – refere-se ao grupo de 17 países (EA 17), nomeadamente: Alemanha, Áustria, Bélgica, Chipre, Eslováquia, Eslovénia, Espanha, Estónia, Finlândia, França, Grécia, Holanda, Irlanda, Itália, Luxemburgo, Malta e Portugal. Este grupo é mais restrito em relação aos países da União Europeia que até Julho de 2013 contava com 28 Países membros (UE28).

Eurostat – Gabinete de Estatísticas da União Europeia, fonte oficial das estatísticas da União Europeia.

Índice de Preços no Consumidor – indicador calculado com base nos preços recolhidos nas cidades de Maputo, Beira e Nampula.

IPCH – índice de preços no consumidor harmonizado é definido como o índice de preços ao consumidor (IPC) desenvolvido a partir de metodologias comparáveis a nível da região da SADC. O IPCH fornece a medida oficial da inflação na região da SADC.

Taxas de Juro – os dados das taxas médias de juro nominais referem-se a taxas de maturidade de 1 ano.

Varição Acumulada – rácio entre o índice de determinado mês e o de Dezembro do ano anterior, em percentagem.

Varição Homóloga – rácio entre o índice de determinado mês e o homólogo do ano anterior, em percentagem.

Varição Mensal – rácio entre o índice de determinado mês e o do mês anterior, em percentagem.

Spread Bancário - diferença entre taxas de juro activa e passiva

Um instrumento para medir o nível e a estrutura das receitas e despesas e outras características Económicas e Sócio - Demográficas.

Um suporte para a formulação de políticas e programas sectoriais do Governo, sector privado e sociedade Civil no geral.



Índice

1. ENQUADRAMENTO EXTERNO	9
1.1 Conjuntura Económica Global.....	9
1.1.1 Crescimento Económico Global	9
2. ACTIVIDADE ECONÓMICA	9
2.1 Produto Interno Bruto – Moçambique	9
2.2 Energia Eléctrica	10
2.3 Movimento de Hóspedes e Dormidas	10
2.4 Transporte Aéreo e Ferroviário	10
3. INDICADORES DO CONSUMO	11
3.1 Cerveja	11
3.2 Combustíveis	11
3.3 Volume de Negócios	11
4. INDICADORES DE INVESTIMENTO	12
4.1 Equipamento e Veículos	12
4.2 Cimento	12
4.3 Carvão e Alumínio	12
5. PROCURA EXTERNA	12
5.1 Evolução do Saldo Comercial de Bens	12
5.2 Principais Produtos Transaccionados	13
5.3 Principais Países de destino e origem dos produtos	14
6. PREÇOS E RENDIMENTOS	14
6.1 Inflação.....	14
6.2 Índice de Preços Harmonizado da SADC (HIPC)	15
6.3 Taxas de Juros	15
6.4 Taxas de Câmbio.....	16
6.5 Receitas do Estado	16
7. REFERÊNCIAS BIBLIOGRÁFICAS	17
8. ANEXOS	18
Anexo 1 - Enquadramento Externo	18
Anexo 2 - Actividade Económica	19
Anexo 3 – Procura Interna	20
Anexo 4 – Procura Externa	21
Anexo 5 – Preços e Rendimentos	22

1. ENQUADRAMENTO EXTERNO

1.1 Conjuntura Económica Global

1.1.1 Crescimento Económico Global

De acordo com o Fundo Monetário Internacional (FMI), “World Economic Outlook, Junho, 2020, A Crisis Like No Other, An Uncertain Recovery”, o crescimento global é projectado em -4,9% em 2020, 1,9 pontos percentuais abaixo da previsão do World Economic Outlook de Abril de 2020, que indica que a pandemia do COVID-19 teve um impacto mais grave no I Trimestre de 2020 do que o previsto.

O impacto adverso da pandemia sobre as famílias de baixa renda é muito agudo e coloca em risco o progresso significativo feito na redução da pobreza extrema no mundo desde a década de 1990.

À medida que as empresas sobreviventes aumentam, as práticas de segurança e higiene necessárias no local de trabalho reduzem a produtividade.

O relatório de estabilidade financeira global de junho de 2020 alerta que as condições financeiras podem ser mais severas do que foi assumido anteriormente.

Todos os países, incluindo aqueles que, aparentemente, superaram picos de infecção devem garantir que os seus sistemas de saúde tenham recursos adequados. A comunidade internacional deve intensificar, amplamente, o seu apoio às iniciativas nacionais, inclusive por meio de assistência financeira a países com capacidade limitada de saúde e canalização de financiamento para a produção de vacinas à medida que os testes avançam, de modo que as doses adequadas e acessíveis estejam rapidamente disponíveis para todos os países.

A política económica deve amortecer as perdas de renda familiar, bem como fornecer apoio às empresas. As políticas devem fornecer estímulo para aumentar a demanda e incentivar a realocação de recursos de sectores que provavelmente emergirão persistentemente menos, após a pandemia. Além da pandemia, os formuladores de políticas devem cooperar para resolver as tensões comerciais e tecnológicas que ameaçam uma eventual recuperação da crise do COVID-19 e assumir compromissos de mitigação das mudanças climáticas.

O mundo, no geral, deve agir para evitar a repetição desta catástrofe, preparando stocks de suprimentos essenciais e equipamentos de protecção, financiando pesquisas e apoiando os sistemas de saúde pública, implementando modalidades eficazes para fornecer ajuda aos mais necessitados.

Para a África Sub-Sahariana, as perspectivas são consideravelmente piores do que o previsto em Abril e estão sujeitas a muitas incertezas. A actividade económica neste ano está projectada para contrair cerca de 3,2%, refletindo um ambiente externo mais fraco e medidas para conter o surto do COVID-19.

Previsão do crescimento global (%)	2019	2020	2021
Mundo	2,9	-4,9	5,4
Economias avançadas	1,7	-8,0	4,8
Zona Euro	1,3	-10,2	6,0
Zona Central da Asia e Médio Oriente	1,0	-4,7	3,3
África Sub-Sahariana	3,1	-3,2	3,4
Economias Emergentes e em vias de Desenvolvimento	3,7	-3,0	5,9

Fonte: IMF, World Economic Outlook Update, June, 2020

PIB Trimestral

De acordo com o “tradingeconomic.com”, o PIB do II Trimestre de 2020 contraiu em cerca de 9,5% nos EUA, 12,1% na Zona Euro e acelerou 11,5% na China.

Inflação

A mesma fonte refere que a inflação, no Trimestre em análise, foi cerca de -0.1% nos EUA, 0,2% na Zona Euro, -0.2% na África do Sul e -0.6,0% na China.

Desemprego

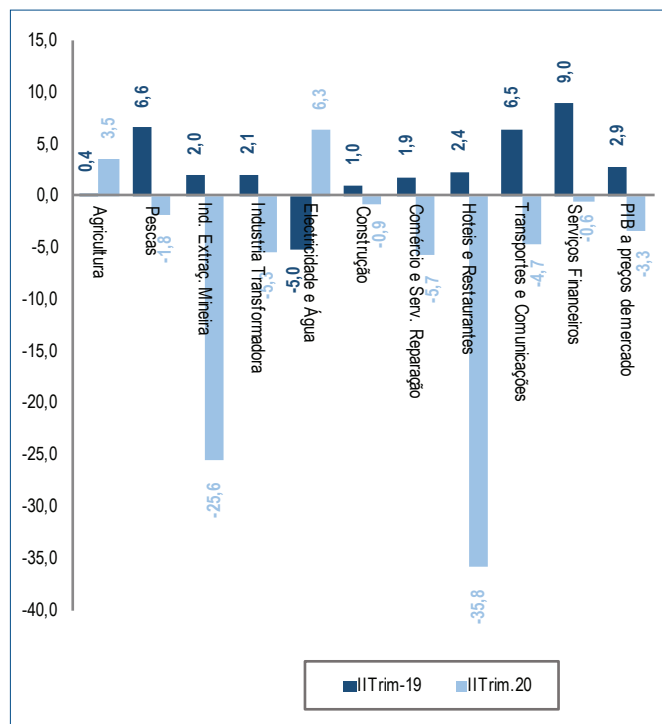
Ainda de acordo com o “tradingeconomic.com”, no mesmo período, o incremento do desemprego foi estimado em cerca de 13,0 % nos EUA, de 7,7% na Zona Euro e de 5,9% na China.

2. ACTIVIDADE ECONÓMICA

2.1 Produto Interno Bruto – Moçambique

A economia moçambicana, ao longo do II Trimestre de 2020, face ao período homólogo de 2019 decresceu em cerca de 3,3%.

Gráfico 1: PIB trimestral por ramos de actividades: Variações percentuais em volume (período homólogo)



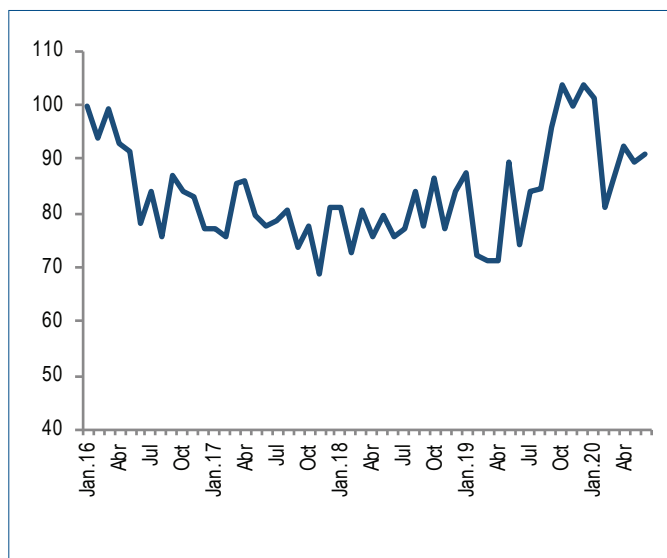
Fonte: INE

Este resultado foi influenciado basicamente pelos seguintes ramos: hotéis e restaurantes (-35,8%), indústria extractiva (-25,6%) e indústria transformadora (-5,3%). Contrariando a tendência dos ramos acima citados, evidenciaram-se Electricidade gás e água (6,5%) e agricultura (3,5%).

2.2 Energia Eléctrica

De acordo com a informação disponível, a dinâmica da facturação total de energia teve um aumento ligeiro, cerca de 0,2%, em relação ao trimestre homólogo, sendo a facturação feita aos consumidores de alta e baixa tensão contribuído com cerca de 5,9% e 3,0%, respectivamente. Todavia, a facturação dos de media tensão apresentou uma redução em cerca de 14,1%.

Gráfico 2: Índice de Energia Eléctrica produzida (Jan.2011=100)

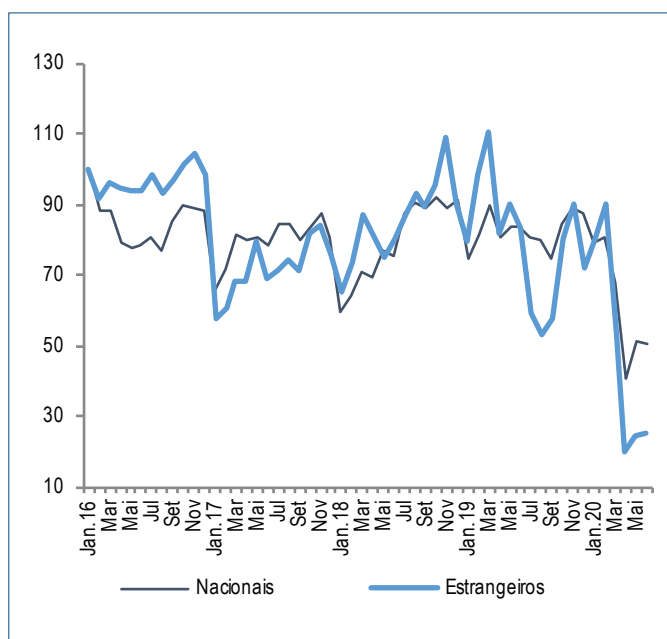


Fonte: INE

2.3 Movimento de Hóspedes e Dormidas

Segundo os dados recolhidos com base na amostra do Inquérito Mensal aos Estabelecimentos Hoteleiros, o fluxo de hóspedes durante o II Trimestre de 2020 decresceu face ao trimestre homólogo de 2019 em cerca de 57,7% e comparativamente ao trimestre anterior também decresceu em cerca de 52,9%.

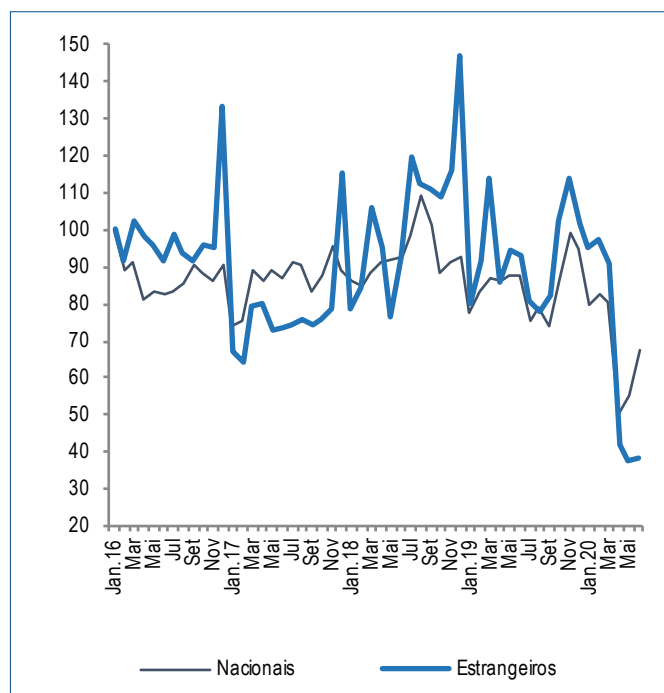
Gráfico 3: Índice de Movimento de Hóspedes (Jan. 2016 = 100):



Fonte: INE

No II trimestre de 2020, as dormidas registaram um decrescimento, na ordem de 45,5%, relativamente ao período homólogo de 2019 e 44,8%, face ao trimestre passado.

Gráfico 4: Índice de Dormidas (Jan. 2016 = 100)

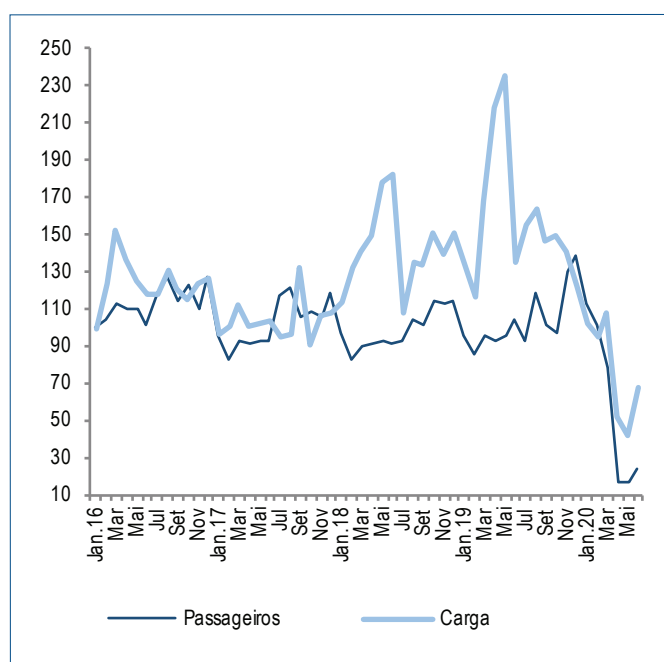


Fonte: INE

2.4 Transporte Aéreo e Ferroviário

O transporte aéreo de passageiros decresceu cerca de 80,4% e o volume de carga reduziu cerca de 72,4% em relação ao trimestre homólogo de 2019. Em relação ao Trimestre anterior, o transporte de passageiros aumentou cerca de 37,5% e o volume de carga cresceu em 59,2%.

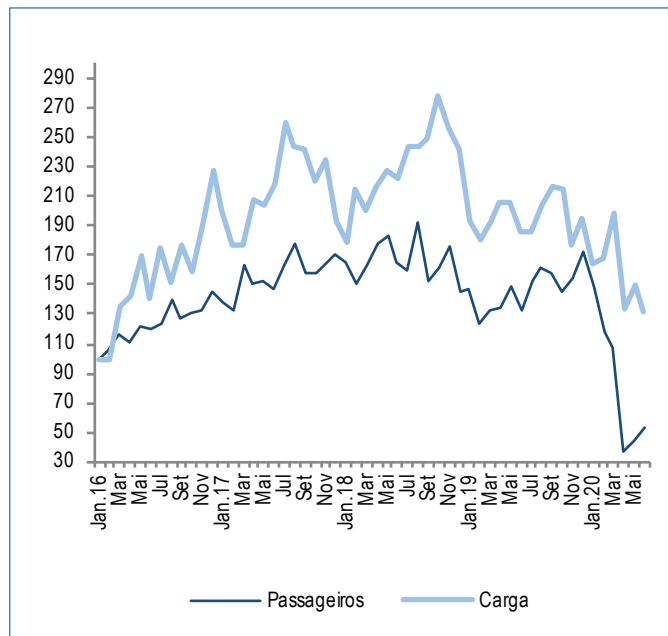
Gráfico 5: Índice de Transporte Aéreo (Jan. 2016 = 100)



Fonte: INE

Ainda no II Trimestre de 2020, o transporte ferroviário registou um movimento descendente de passageiros em 68,0% e uma diminuição do volume de carga em 64,3%, quando comparado com o período homólogo de 2019. Relativamente ao trimestre anterior, o fluxo de passageiros também reduziu cerca de 30,4% e o de carga diminuiu cerca de 21,7%.

Gráfico 6: Índice de Transporte Ferroviário (Jan. 2016 = 100)

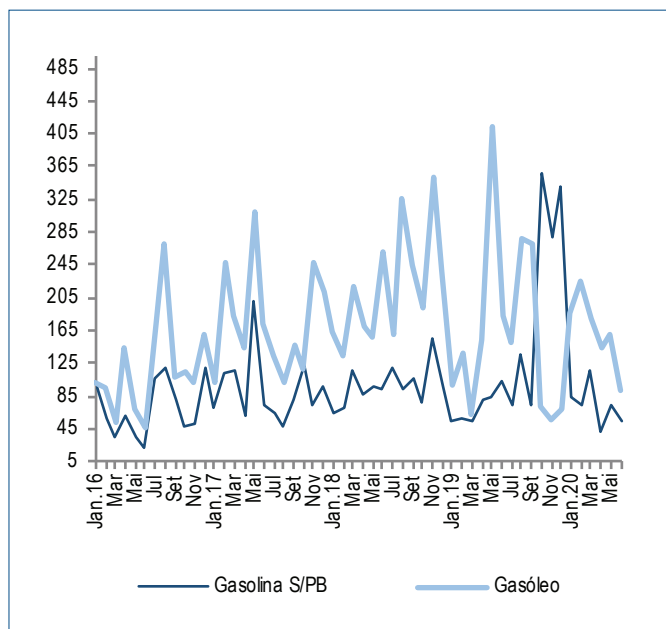


Fonte: INE

3.2 Combustíveis

No Trimestre em análise, a importação da gasolina e do gasóleo diminuiu 35,4% e 47,3%, respectivamente, face ao Trimestre homólogo de 2019 e em relação ao Trimestre passado, a redução situou-se em cerca de 37,3% e 32,8%, respectivamente.

Gráfico 8: Índice de importação de Combustíveis (Jan. 16 = 100)



Fonte: INE

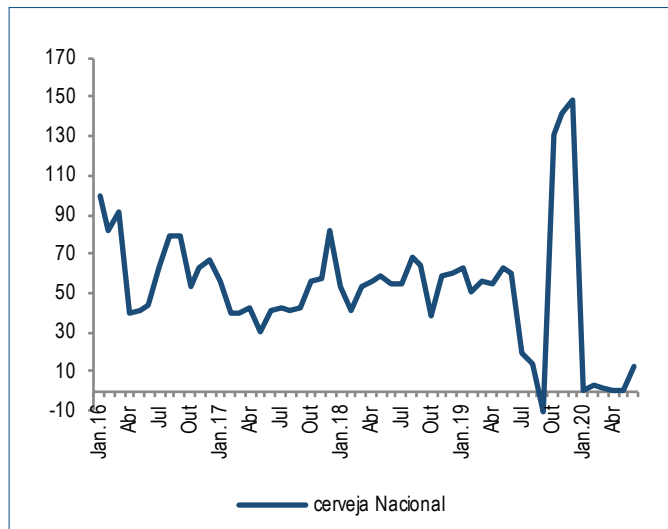
3. INDICADORES DO CONSUMO

3.1 Cerveja

De acordo com a informação disponível, a quantidade da cerveja nacional vendida e a importada no II Trimestre de 2020, diminuiu cerca de 92,9% e 51,0%, respectivamente, face ao período homólogo de 2019.

Em relação ao trimestre anterior, a cerveja nacional vendida aumentou cerca de 114,9%, enquanto a importada reduziu cerca de 39,1%.

Gráfico 7: Índice de volume de vendas de Cerveja (Jan. 2016 = 100)



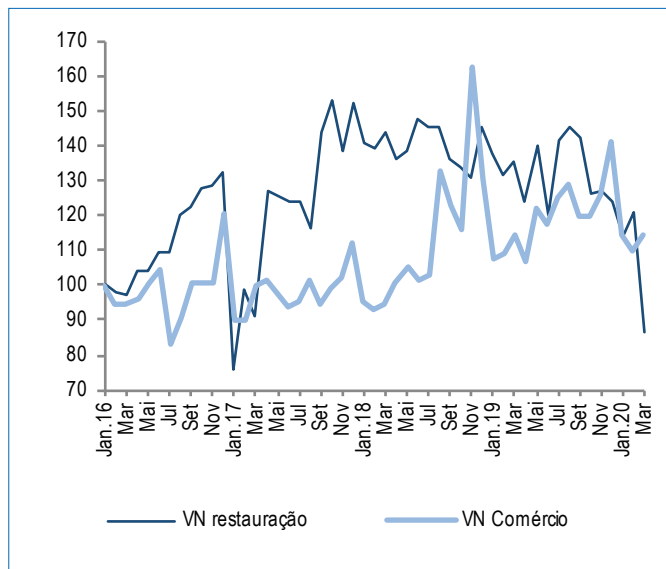
Fonte: INE

3.3 Volume de Negócios

De acordo com a informação disponível, o volume de negócios do sector de restauração decresceu, quer em relação ao período homólogo de 2019, quer face ao trimestre anterior cerca de 20,5% e 14,9%, respectivamente.

O volume de negócios do Comércio durante o I Trimestre de 2020 cresceu 2,0%, face a igual período de 2019 e decresceu 12,7% em relação ao trimestre anterior.

Gráfico 9: Índice de Volume de Negócios (Jan.16 = 100)



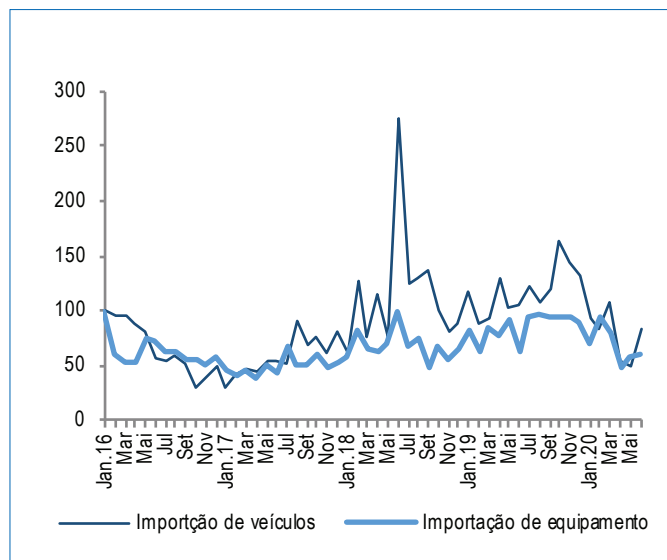
Fonte: INE

4. INDICADORES DE INVESTIMENTO

4.1 Equipamento e Veículos

Durante o II Trimestre de 2020, a importação de equipamentos observou um incremento fixado em 99,5% quando comparado com o período homólogo de 2019 e uma redução de cerca de 33,4%, quando comparada com o trimestre anterior.

Gráfico 10: Índice de importação de equipamentos (Jan.16 = 100)



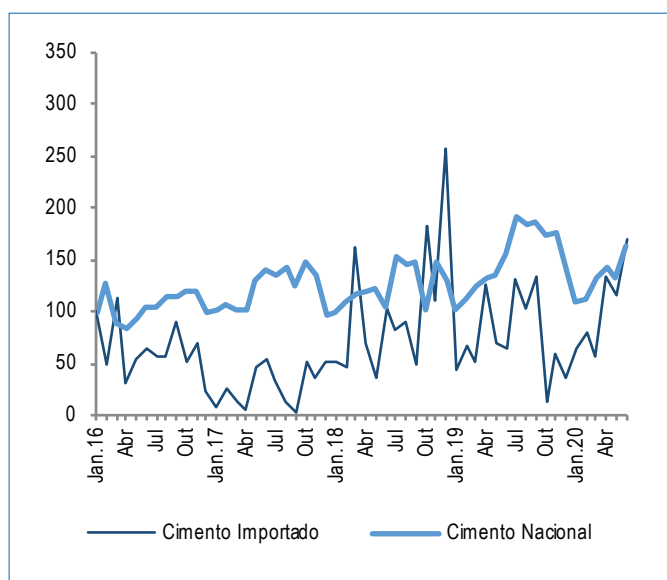
Fonte: INE

4.2 Cimento

O volume de cimento nacional vendido no II Trimestre teve uma redução de 6,1%, face a igual período de 2019 e um aumento de cerca de 20,1% relativamente ao Trimestre anterior.

O nível de importação do cimento aumentou quando comparado com o Trimestre homólogo de 2019 em cerca de 99,5% e teve uma redução de cerca de 33,4% quando comparado com o período anterior.

Gráfico 11: Índice de volume de vendas e importação de Cimento (Jan.16 = 100)



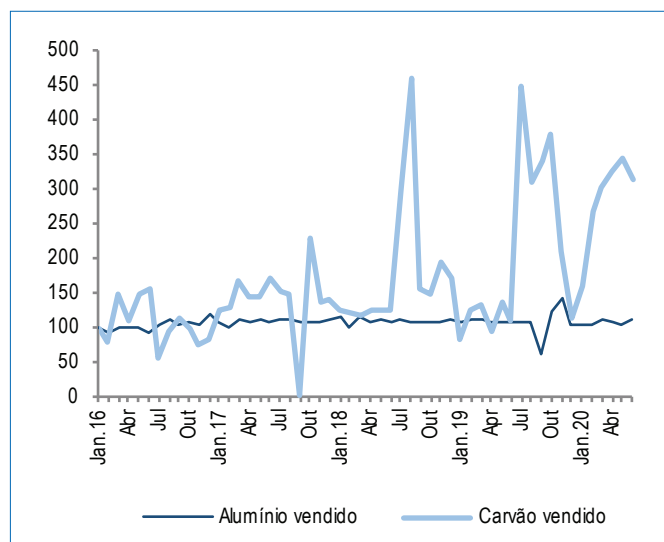
Fonte: INE

4.3 Carvão e Alumínio

No II Trimestre de 2020, o volume de carvão vendido incrementou cerca de 191,3% e 33,4% comparativamente aos trimestres homólogo de 2019 e anterior, respectivamente.

O volume de alumínio vendido indica uma redução tanto em relação ao Trimestre homólogo de 2019 como em relação ao anterior, fixando-se em cerca de 0,7% e 2,2%, respectivamente.

Gráfico 12: Índice de volume de vendas de Alumínio e Carvão (Jan.16 = 100)



Fonte: INE

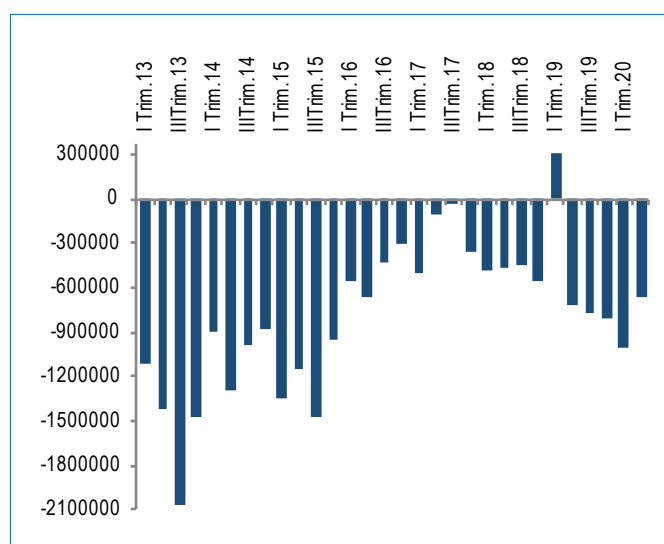
5. PROCURA EXTERNA

5.1 Evolução do Saldo Comercial de Bens

Dados provisórios sobre o comércio externo indicam que no II Trimestre de 2020, o défice da balança comercial de bens fixou-se em cerca de 660,8 milhões de Dólares americanos.

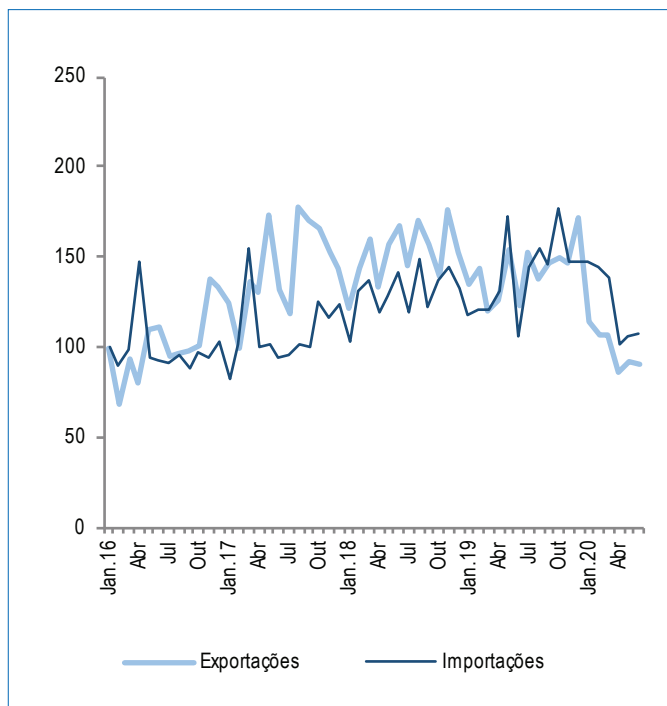
As exportações e importações reduziram cerca de 33,2% e 23,1%, respectivamente, quando comparadas às do Trimestre homólogo de 2019.

Gráfico 13: Saldo comercial (10³ USD)



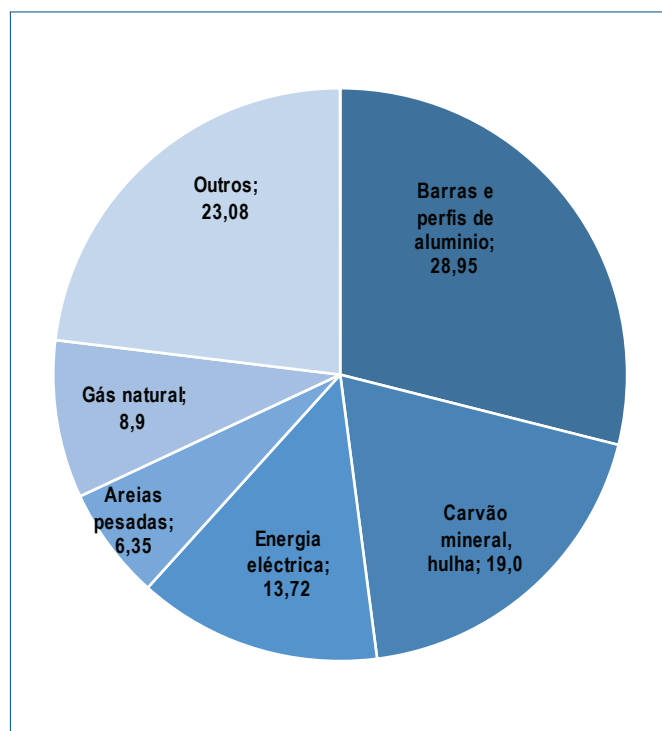
Fonte: INE

Gráfico 14: Índices de importações e exportações (Jan.2016 = 100)



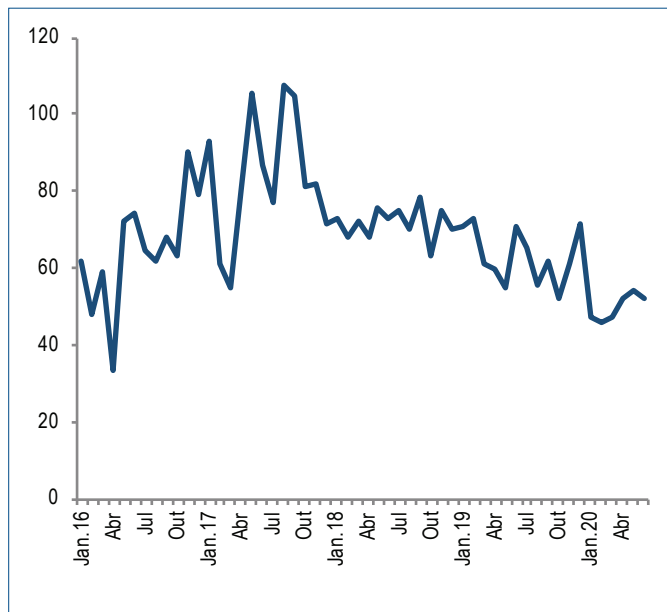
Fonte: INE

Gráfico 16: Peso dos principais produtos de exportação



Fonte: INE

Gráfico 15: Evolução da taxa de cobertura das importações (%)



Fonte: INE

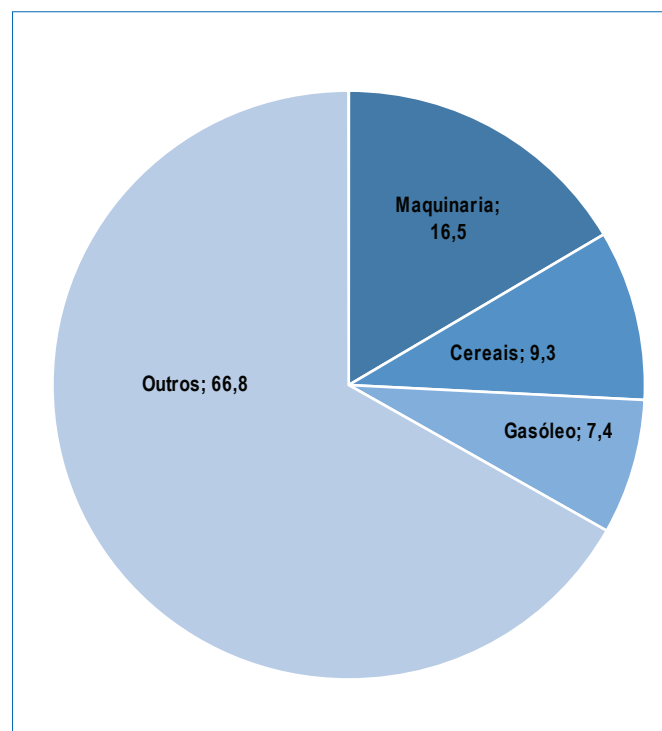
5.2 Principais Produtos Transaccionados

No II Trimestre de 2020, o volume das exportações rondou em cerca de 735,1 milhões de Dólares americanos.

Dos principais produtos exportados, o destaque vai para as barras e perfis de alumínio (29,0%), carvão mineral (hulha) (19,0%), energia eléctrica (13,7%), gás natural (8,9%) e areias pesadas (6,3%).

No período em análise, o volume das importações totalizou cerca de 1,4 mil milhões de Dólares americanos, tendo-se destacado as de maquinaria (16,5%), as de cereais (9,4 %) e as de gasóleo (7,4%).

Gráfico 17: Peso dos principais produtos de importação



Fonte: INE

Quadro 1: Principais origens das exportações (10⁶ USD)

Países	Volume II Trím (10 ⁶ USD)	Peso(%)	Principais produtos
Índia	574,1	31,08	Briquetes e combustíveis sólidos
China	521,2	28,22	Hulhas, Minérios de titânio
Emiratos	165,5	8,96	Gás de petróleo, Hulhas
África do Sul	156,5	8,47	Gás de petróleo, Energia
Outros	429,6	23,26	-
Total	1846,9	100,00	-

Quadro 2: Principais destinos das importações (10⁶ USD)

Países	Volume II Trím (10 ⁶ USD)	Peso (%)	Principais produtos
África do Sul	368,8	26,42	Energia, Agentes orgânicos
Índia	172,7	12,37	Oleos de petróleo, Medicamentos
China	122,1	8,75	Centrifugadores, Arroz
Emiratos Árabes Unidos	118,2	8,47	Óleos de petróleo, Cimento
Outros	614,1	43,99	-
Total	1395,9	100,00	-

5.3 Principais Países de destino e origem dos produtos

Alguns dos países que se evidenciaram nas relações comerciais com Moçambique no II Trimestre de 2020 como destino das exportações foram: Índia (31,1%), China (28,2), Emiratos Árabes Unidos (9,0%) e África do Sul (8,5%), tendo como principais produtos de transacção: gás de petróleo, energia, minérios de titânio, combustíveis sólidos e briquetes.

Relativamente às importações, entre os fornecedores para Moçambique, tiveram maior relevo a África do Sul (26,4%), a Índia (12,4%), a China (8,8%) e os Emiratos Árabes Unidos (8,5%), tendo como produtos transaccionados com maior expressão: óleos de petróleo, energia, agentes orgânicos, medicamentos, arroz, centrifugadores e cimento.

6. PREÇOS E RENDIMENTOS

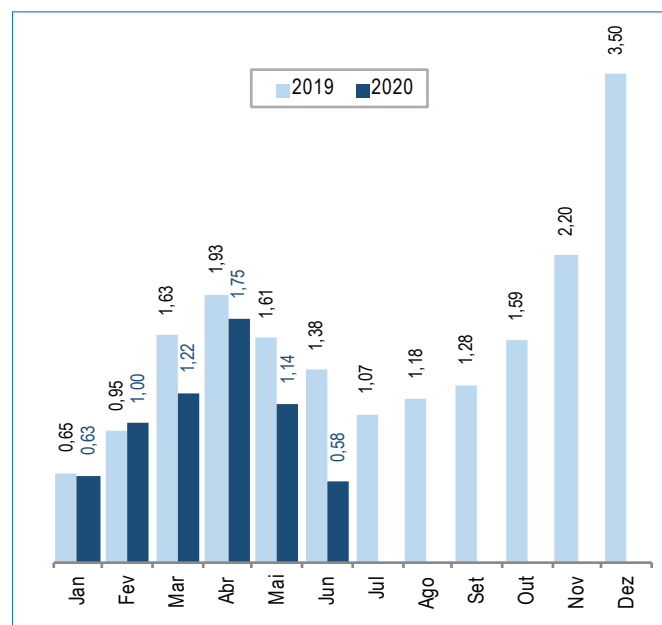
6.1 Inflação

A inflação acumulada até Junho de 2020 situou-se em 0,58%, cerca de 0,8pp abaixo do registado em igual período de 2019.

A divisão de alimentação e bebidas não alcoólicas destacou-se ao contribuir positivamente para o total da inflação acumulada com cerca de 0,41 pontos percentuais (pp).

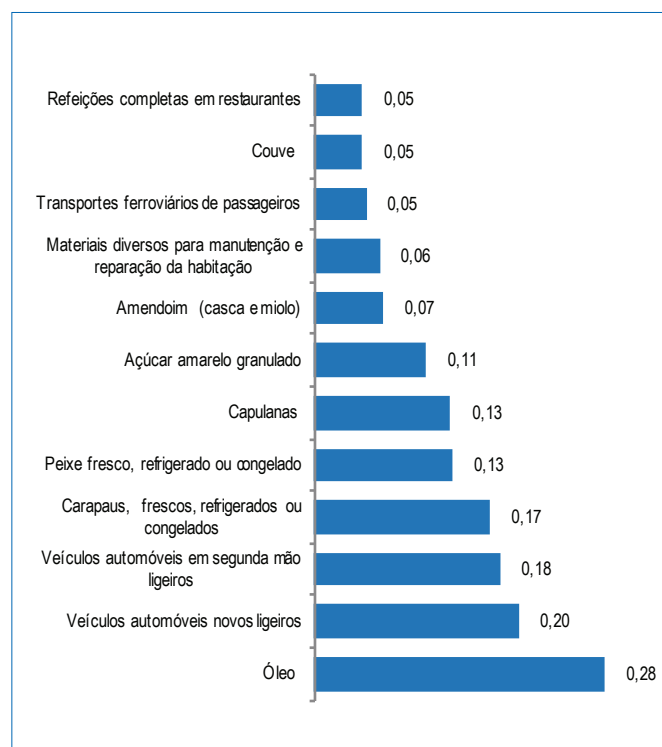
Relativamente aos produtos de maior destaque pode indicar-se o óleo, os veículos automóveis novos e de segunda mão, o carapau congelado, o peixe fresco e as capulanas com cerca de 1.08pp.

Gráfico 18: Variação Acumulada, Moçambique (2016 = 100)



Fonte: INE

Gráfico 19: Produtos de Maior Contribuição para inflação Acumulada em Março, 2019 (pp)



Fonte: INE

Missão do SEN - Responder, em tempo oportuno, às necessidades de informação dos utilizadores e promover a cultura estatística nacional.

Visão do SEN - Ser um Sistema Estatístico Nacional moderno, sustentável e credível, que cumpre os mais elevados padrões de qualidade, na produção, análise e difusão de estatísticas oficiais que satisfaça as necessidades dos utilizadores.

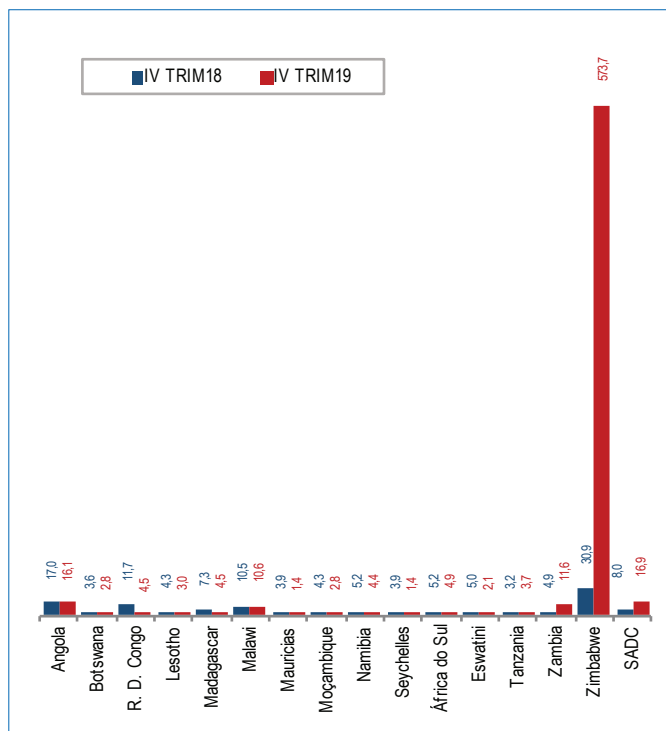
Valores fundamentais do SEN - Utilizadores, Profissionalismo, Sinergias e Transparência.

6.2 Índice de Preços Harmonizado da SADC (HIPC)

Ao longo do IV Trimestre de 2019, a inflação média trimestral homóloga da região da SADC, medida pela variação do Índice de Preços Harmonizado, situou-se a uma taxa de 16,9%, o que representa uma aceleração de 5,43pp.

Maurícias e Seychelles apresentaram a menor variação de preços da zona Austral, situando-se, ambos em 1,4%, enquanto Zimbabwe observou a maior variação, situando-se em 573,67%.

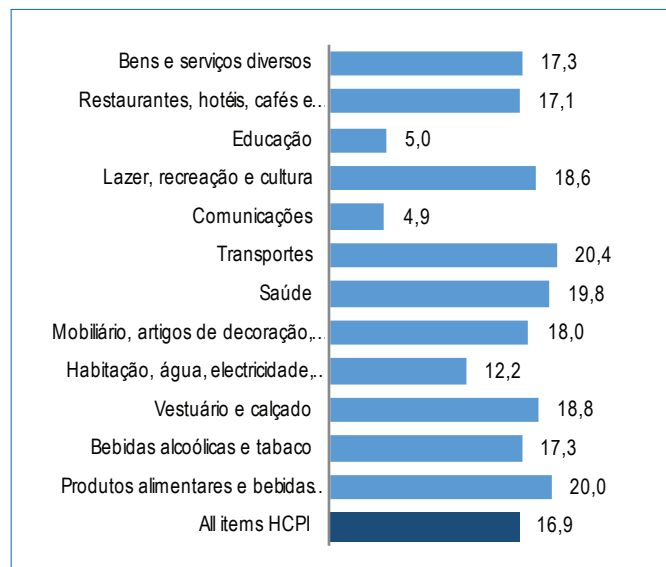
Gráfico 20: Inflação da SADC por Estados-Membros (2010= 100)



Fonte: SADC

A divisão de transporte apresentou maior variação de preços durante o IV Trimestre de 2019, 20,4%.

Gráfico 21: Inflação média trimestral por divisões (2010=100)



Fonte: SADC

6.3 Taxas de Juros

De acordo com a informação disponível, a taxa de juro média nominal, praticada nas operações ativas para o prazo de um ano, fixou-se em cerca 19,8%.

Gráfico 22: Evolução da taxa de juro Activa (1 ano)



Fonte: BM

Nas operações passivas, também para a maturidade de um ano, em termos médios, para o mesmo período, a taxa de juro situou-se em torno de 8,3%.

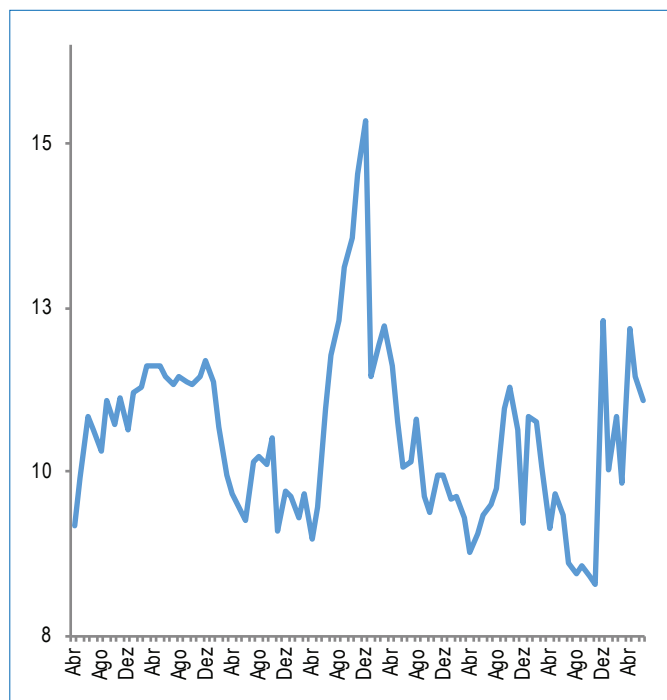
Gráfico 23: Evolução da taxa de juro Passiva (1 ano)



Fonte: BM

No que tange ao "spread" bancário, no período em análise, este situou-se em 11,6 %.

Gráfico 24: Evolução do spread bancário (1 ano)

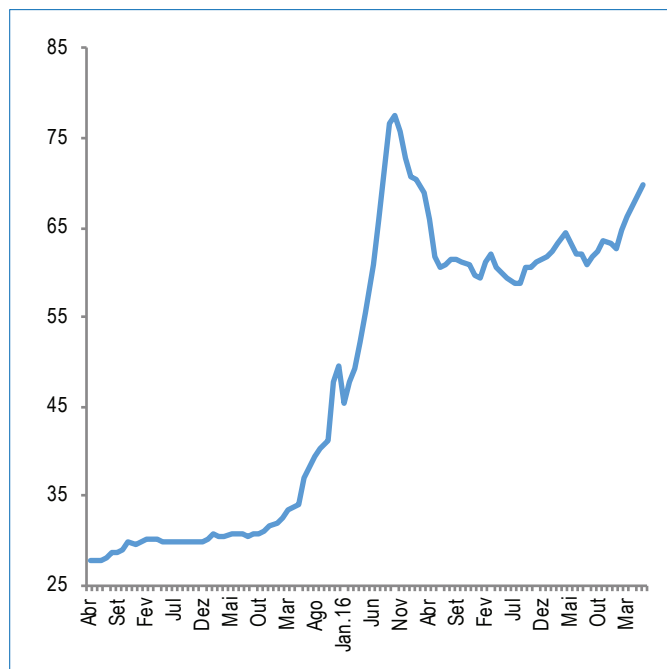


Fonte: BM

6.4 Taxas de Câmbio

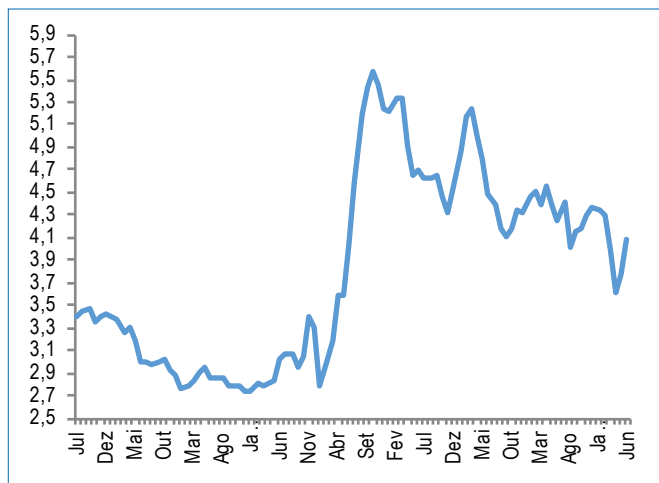
De acordo com os dados reportados pelo Banco de Moçambique, as taxas médias mensais de câmbio das principais divisas de transações, no mercado moçambicano, apontam para uma tendência geral de depreciação nominal do Metical ao longo do II Trimestre de 2020 face ao Dólar americano e ao Euro, indicando 5,2pp e 4,4pp, respectivamente e uma apreciação do mesmo em 0,6pp em relação ao Rand sul-africano.

Gráfico 25: Evolução do câmbio médio do Dólar (MT/USD)



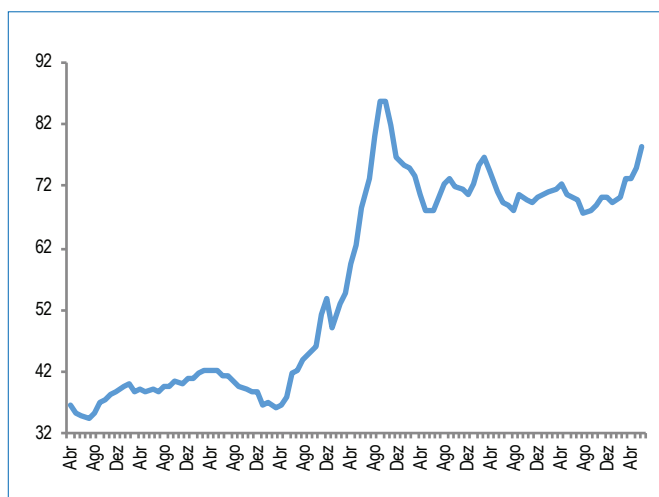
Fonte: BM

Gráfico 26: Evolução do câmbio médio do Rand (MT/ZAR)



Fonte: BM

Gráfico 27: Evolução do câmbio médio do Euro (MT/EUR)



Fonte: BM

6.5 Receitas do Estado

Ao longo do II Trimestre de 2020, as receitas totais aumentaram ligeiramente, cerca de 0,5 milhões de Meticais, relativamente ao trimestre homólogo de 2019.

Gráfico 28: Estrutura percentual dos Impostos no total das Receitas do Estado (Jan – Jun., 2019)



Fonte: AT; DNO/REOE, Jan-Mar, 2019.

7. REFERÊNCIAS BIBLIOGRÁFICAS

Direcção Direcção Nacional do Orçamento, Relatório de Execução Orçamental do Estado, Jan-Jun, 2019. Jan –Jun, 2020, Maputo;

IMF "World Economic Outlook, Junho de 2020, no artigo " World Economic Outlook, June, 2020, A Crisis Like no Other, An Uncertain Recovery .

INE (2020), Contas Nacionais Trimestrais, II Trimestre, Agosto/2020, Maputo;

INE (2019, 2020), Índice de Preços no Consumidor – Moçambique;

SADC (2018, 2019), *Harmonized Consumer Price Indices* (HCPI)

Sites de dados:

Banco de Moçambique: <http://www.bancomoc.mz>

Bureau of Economic Analysis, US (BEA): <http://www.bea.gov/>

Bureau of Labour Statistics, U.S: <http://www.bls.gov/>

Direcção Nacional do Orçamento: <http://www.dno.gov.mz/>

Autoridade Tributária de Moçambique: <http://www.at.gov.mz>

Eurostat: <http://epp.eurostat.ec.europa.eu/portal/page/portal/eurostat/home/>

Instituto Nacional de Estatística: <http://www.ine.gov.mz/>

International Monetary Fund (IMF): <http://www.imf.org/>

Ministério da Economia e Finanças: <http://www.mf.gov.mz/>

SADC: <http://www.sadc.int/>

Statistics South Africa: <http://www.sastat.gov.za>

Trading Economics: <http://www.tradingeconomics.com/>

World Bank: <http://www.worldbank.org/>

8. ANEXOS

Anexo 1 - Enquadramento Externo

	Unidade	Início da Série	Ano		Mês																	
			Trimestres			2019												2020				
			2018	2019	I-19	II-19	III-19	IV-19	I-20	II-20	Jul	Aug	Set	Out	Nov	Dez	Jan	Feb	Mar	Abr	Mai	Jun
Câmbios																						
Taxa de câmbio MT/USD	MT/USD	Jan-07	60,9	62,6	62,4	63,3	61,5	63,0	64,4	68,5	62,0	60,9	61,7	62,0	60,9	61,7	62,7	64,6	66,1	67,3	68,5	69,7
Taxa de câmbio MT/EUR	MT/EUR	Jan-07	70,4	70,0	70,9	71,8	68,4	69,72	70,96	75,4	69,5	67,7	67,9	68,9	70,1	70,1	69,5	70,4	73,0	73,1	74,7	78,5
Taxa de câmbio MT/ZAR	MT/ZAR	Jan-07	4,4	4,3	4,5	4,5	4,2	4,3	4,2	3,8	4,4	4,0	4,2	4,4	4,0	4,2	4,4	4,3	4,0	3,6	3,8	4,1
Índice Preços no Consumidor (Inflação)																						
Índice de preços no consumidor EUA	mm12m/imm3m/vh/%	Jun-05	1,9	1,8	0,7	1,8	1,7	2,1	2,1	-0,1	1,8	1,7	1,7	1,8	2,1	2,3	2,5	2,3	1,5	-0,8	-0,1	0,6
Índice de preços no consumidor Japão	mm12m/imm3m/vh/%	Jan-00	0,7	0,5	0,2	0,8	0,3	0,5	0,5	0,0	0,5	0,3	0,2	0,2	0,5	0,8	0,7	0,4	0,4	-0,2	0,0	0,1
Índice de preços no consumidor Zona Euro	mm12m/imm3m/vh/%	Jan-96	1,8	1,2	1,5	1,4	0,9	1,0	1,1	0,2	1,0	1,0	0,8	0,7	1,0	1,3	1,4	1,2	0,7	0,3	-0,1	0,3
Índice de preços no consumidor Brasil	mm12m/imm3m/vh/%	Jan-11	4,0	3,7	3,8	4,3	3,2	3,4	3,8	-0,1	3,2	3,4	2,9	2,5	3,3	4,3	4,2	4	3,3	-0,31	-0,38	0,26
Índice de preços no consumidor Rússia	mm12m/imm3m/vh/%	Jan-11	3,6	4,5	4,8	5,0	4,3	3,4	2,4	0,4	4,6	4,3	4,0	3,8	3,5	3,0	2,4	2,3	2,5	0,8	0,3	0,2
Índice de preços no consumidor Índia	mm12m/imm3m/vh/%	Apr-12	3,4	3,6	2,2	3,1	3,5	5,3	6,7	6,6	3,2	3,3	4,0	4,7	5,5	5,7	7,6	6,6	5,8	7,2	6,3	6,2
Índice de preços no consumidor China	mm12m/imm3m/vh/%	Jan-96	2,0	2,9	1,7	2,6	2,9	4,3	5,0	-0,6	2,8	2,8	3,0	3,8	4,5	4,5	5,4	5,2	4,3	-0,9	-0,8	-0,1
Índice de preços no consumidor RSA	mm12m/imm3m/vh/%	Jan-02	4,7	4,1	4,2	4,5	4,1	3,6	4,4	-0,2	4,0	4,3	4,1	3,7	3,0	4,0	4,5	4,6	4,1	-0,5	-0,6	0,5
Taxa de Desemprego																						
EUA	%	2000.I	3,9	3,7	3,9	3,6	3,6	3,5	3,8	13,0	3,7	3,7	3,5	3,6	3,5	3,5	3,6	3,5	4,4	14,7	13,3	11,1
Zona Euro	%	2005.I	8,0	7,6	7,8	7,6	7,5	7,5	7,3	7,7	7,6	7,5	7,5	7,5	7,5	7,4	7,3	7,3	7,4	7,5	7,7	7,8
Japão	%	2000.I	4,3	2,3	2,4	2,4	2,3	2,3	2,4	2,8	2,2	2,2	2,4	2,4	2,2	2,2	2,4	2,4	2,5	2,6	2,9	2,8
Brazil	%	2011.I	12,2	11,9	12,0	12,3	11,8	11,3	11,7	12,9	11,8	11,8	11,8	11,6	11,2	11,2	11,2	11,6	12,2	12,6	12,9	13,3
Rússia	%	2011.I	4,7	4,6	4,9	4,5	4,5	4,6	4,7	6,0	4,5	4,5	4,5	4,6	4,6	4,6	4,7	4,6	4,7	5,8	6,1	6,2
Índia	%	7,4	7,6	7,6	7,7	19,3	7,3	8,2	7,2	8,1	7,2	7,6	7,2	8,7	8,7	23,5	23,5	11,0
China	%	2011.I	3,7	3,6	3,6	3,6	5,8	5,9	5,3	5,2	5,2	5,1	5,1	5,2	5,3	6,2	5,9	6,0	5,9	5,7
RSA	%	2009.I	28,2	27,1	27,6	29,1	29,1	30,1

Fonte: FMI World Economic Outlook, Database (para os valores anuais)

<http://www.tradingeconomics.com>, eurostat, sstat.co.sa,

eurostat

sstat.co.sa

Anexo 2 - Actividade Económica

Unidade	Início da Série	Ano	Trimestres												Mês									
			2018			2019			2019			2020			2020									
			I-18	II-18	III-18	I-19	II-19	III-19	IV-19	I-20	II-20	Jul	Ago	Set	Out	Nov	Dez	Jan	Fev	Mar	Abr	Mai	Jun	
Consumo de Energia Eléctrica																								
Total	Jan-07	8,74	-5,62	-8,7	-3,2	-0,3	-8,1	1,3	10,1	0,2	2,8	6,9	-14,1	-4,5	0,9	7,7	14,0	8,3	8,2	1,3	-8,5	8,3		
Baixa	Jan-07	9,64	-9,89	-5,2	-0,4	-3,1	-13,0	-4,2	6,2	3,0	1,4	5,2	-16,5	-8,0	-3,3	-1,2	3,8	5,5	9,5	3,1	-3,0	9,4		
Média	Jan-07	10,90	3,93	-31,0	-16,0	9,7	7,1	15,9	33,2	-14,1	7,1	28,4	-17,5	8,0	0,6	47,1	36,5	13,3	6,2	-1,6	-16,8	6,8		
Alta	Jan-07	2,63	0,92	24,6	1,9	-0,4	-0,7	4,0	1,4	5,9	3,2	-7,0	4,6	-5,8	17,7	2,6	104,6	22,5	-0,8	-16,1	-36,0	11,1		
Transportes Ferroviários																								
Passageiros Transportados	Jan-06	6,63	-11,33	42,9	-16,0	-20,6	-6,1	-2,1	-7,4	-88,0	-4,5	-15,6	4,0	-10,5	-12,2	19,4	0,7	-4,4	-19,1	-72,7	-70,4	-60,4		
Carga Ferroviária	Jan-06	8,05	-15,15	19,7	-4,1	-10,6	-17,8	-24,5	-6,4	-30,4	-23,9	-16,3	-13,2	-22,9	-30,9	-19,5	-14,6	-6,9	2,2	-34,9	-27,4	-28,8		
Transporte aéreo																								
Passageiros Transportados	Jan-06	-4,24	6,72	-2,3	2,5	6,2	5,0	12,4	6,2	-80,4	0,0	14,3	0,0	0,0	15,1	20,4	17,8	20,0	-17,8	-81,8	-82,2	-77,6		
Carga Transportada	Jan-06	36,54	11,43	-8,0	8,3	15,0	23,9	-1,1	-27,3	-72,4	44,1	21,7	9,8	17,9	1,2	-19,1	-24,0	-18,4	-36,2	-75,8	-82,0	-50,2		
Movimento de Hóspedes																								
Hóspedes Totais	1º/2004	9,02	-1,91	-14,3	26,9	9,6	-24,4	-11,4	-15,5	-57,7	-19,5	-27,3	-26,1	-12,5	-9,6	-12,2	3,8	-5,3	-39,4	-62,7	-56,3	-54,4		
Nacionais	1º/2004	-0,16	3,46	-19,3	26,1	11,8	-11,9	-4,4	-7,4	-42,5	-7,6	-11,5	-16,5	-8,8	-0,1	-4,3	6,2	-0,9	-24,6	-49,6	-39,0	-39,2		
Estrangeiros	1º/2004	19,26	-6,92	-9,6	27,7	7,6	-36,7	-17,9	-22,4	-72,5	-31,5	-42,7	-35,7	-16,1	-17,5	-20,1	1,5	-9,1	-51,5	-75,6	-72,4	-69,6		
Dormidas																								
Totais	Jan-01	6,07	-10,56	-14,2	-3,2	-1,2	-15,9	-6,7	-1,2	-45,5	-16,7	-15,7	-15,3	-4,0	3,1	-17,2	10,5	7,2	-7,5	-46,8	-48,6	-41,3		
Nacionais	Jan-01	-4,18	-9,53	-18,0	-7,8	-5,2	-8,5	3,4	-1,8	-34,0	-5,5	-9,5	-10,3	-1,8	9,2	3,0	5,3	2,9	-3,1	-42,2	-36,7	-23,0		
Estrangeiros	Jan-01	17,80	-11,50	-10,4	1,7	3,1	-22,7	-14,3	-0,7	-56,9	-26,3	-21,9	-19,9	-5,9	-1,7	-30,2	15,4	11,3	-11,2	-51,4	-59,9	-58,8		

Anexo 3 – Procura Interna

Unidade	Início da Série	Ano	Trimestres												Mês											
			2018				2019				2020				2019			2020								
			II -19	III -19	IV -19	I -20	II -20	III -20	IV -20	I -21	II -21	III -21	IV -21	Jan	Fev	Mar	Abr	Mai	Jun							
INDICADORES DE CONSUMO																										
Cerveja nacional	Jan-06	23,2	19,3	-12,0	2,6	165,3	-96,5	-92,9	7,8	-4,1	5,3	238,1	139,0	144,6	-99,9	-93,1	-95,9	-100,0	-100,0	-78,9						
Cerveja importada	Jan-06	103,3	-9,8	23,8	-24,7	-51,7	-13,4	-51,0	-19,5	-11,9	-43,9	-70,1	-55,3	-9,6	33,6	16,6	-75,3	-76,9	-12,9	-69,2						
Medicamentos importados	Jan-06	24,3	4,1	115,9	-42,6	-3,7	121,6	-18,1	-67,5	-15,0	-41,2	42,7	-23,2	-29,2	60,4	180,8	139,6	-18,5	-25,9	-7,3						
Gasolina importada	Jan-06	22,7	43,9	-3,4	-11,0	197,9	67,3	-35,4	-38,5	45,2	-29,9	361,9	81,5	253,6	53,6	31,0	119,3	-47,7	-9,4	-46,6						
Gasóleo importado	Jan-06	40,3	-25,9	27,7	-4,4	-75,3	97,3	-47,3	-7,2	-14,8	11,4	-62,7	-84,6	-71,7	86,5	62,5	193,9	-5,7	-61,3	-50,2						
Volume de negócios da restauração	Jan-06	6,8	-5,3	-9,1	0,5	-7,9	-20,5	...	-2,5	-0,3	4,4	-5,7	-2,6	-14,8	-16,8	-8,2	-36,1						
volume de negócios do comércio	Jan-06	10,4	6,0	12,7	4,4	-5,4	2,0	...	21,3	-2,8	-2,1	3,5	-22,6	8,1	6,5	0,2	-0,5						
INDICADORES DE INVESTIMENTO																										
Veículos importados	Jan-06	80,3	19,1	23,6	-10,2	63,3	-4,2	-45,2	-1,0	-17,7	-11,4	66,0	77,0	47,9	-20,0	-6,3	18,1	-58,5	-53,0	-20,9						
Cimento nacional	Jan-06	-6,5	6,5	7,9	38,3	16,6	22,1	-6,1	94,9	33,4	13,7	13,2	5,6	35,2	43,1	-31,2	53,5	-8,6	-9,6	-0,3						
Cimento importado	Jan-06	32,2	16,5	-49,2	45,5	119,3	17,2	99,5	65,6	-26,4	34,6	81,0	153,1	142,5	230,8	39,2	-24,7	113,5	143,7	66,3						
Produção de Alumínio	Jan-15	0,6	-1,3	-1,8	-17,0	13,5	-3,9	0,7	-3,8	-2,0	-45,5	17,3	30,8	-6,8	-3,6	-7,4	-0,7	-1,6	-1,7	5,6						
Importação de equipamento	Jan-06	39,8	25,7	0,6	50,0	36,8	7,5	-29,6	37,7	28,8	100,5	151,8	8,4	-32,3	-14,0	50,5	-3,8	-38,2	-38,8	-5,7						
Produção de Carvão	Jan-11	43,2	14,5	-9,3	20,4	46,5	113,7	191,3	50,3	-32,4	118,4	40,1	67,2	35,5	89,0	113,8	129,2	246,6	153,7	190,4						

Anexo 4 – Procura Externa

Unidade	Início da Série	Ano		Trimestre			Mês													
		2018	2019	II-19	III-19	IV-19	2019			2020										
							I-20	II-20	Julh	Ago	Set	Out	Nov	Dez	Jan	Fev	Mar	Abr	Mai	Jun
Comércio Externo (Bens)																				
Valor das Exportações	Jan-09	5,6	-6,4	-12,0	-7,6	0,1	-8,6	-35,3	4,5	-18,9	-6,6	7,8	-16,8	12,5	-16,4	2,4	-12,7	-33,7	-41,6	-29,1
Valor das Importações	Jan-09	20,9	7,7	5,3	13,4	14,0	19,4	-23,1	20,4	3,0	19,3	29,8	2,4	10,3	25,1	19,5	13,7	-22,0	-38,6	0,7
Saldo Comercial	Jan-09	-61,5	409,0	51,0	74,6	-181,3	-395,9	-4,2	68,3	55,2	114,1	67,2	-140,7	-130,7	-152,7	66,4	55,7	-4,8	-35,0	73,7
Taxa de Cobertura	Jan-09	71,9	63,2	-14,6	-18,7	-11,2	-23,5	-10,9	-9,9	-15,0	-17,0	-10,7	-14,1	1,4	-23,4	-10,5	-14,3	-8,9	-2,7	-21,0
Destino das Exportações																				
África do Sul	Jan-11	860,2	988,7	-31,8	21,2	3,7	9,2	-16,8	134,84	6,72	-23,50	7,97	49,05	-26,15	15,34	-0,61	12,04	-21,46	-27,39	1,35
China	Jan-11	252,8	304,0	-8,6	76,2	19,7	-28,8	-41,7	145,00	102,45	-9,81	101,86	-1,11	7,92	-79,82	-1,72	107,60	-33,10	-67,87	-31,41
Países Baixos	Jan-11	472,5	491,8	52,9	55,0	-62,4	60,2	-31,3	-90,86	9,67	-79,86	-85,57	34,14	-99,98	-97,56		-6,60	56,67	-98,69	-78,74
Portugal	Jan-11	19,1	410,8	-31,8	31,3	23,0	103,7	-20,3	3,57	-60,14	-28,74	384,34	-79,66	-6,00	-32,62	259,66	60,16	25,20	-21,18	-35,65
Origem das Importações																				
África do Sul	Jan-11	1812,4	1803,0	-1,4	22,0	24,1	-0,3	-23,8	25,9	19,0	21,7	29,1	27,6	16,3	60,7	17,0	10,0	-44,1	-33,9	12,4
China	Jan-11	493,4	798,0	15,0	-16,1	12,7	-24,3	-19,4	18,3	-54,3	82,8	15,1	-16,5	42,9	-32,3	11,8	-44,7	-48,2	-25,9	28,2
Japão	Jan-11	97,5	197,6	-17,9	56,4	73,1	-30,2	-22,8	61,6	30,1	85,7	98,0	84,7	43,5	-18,3	-18,9	-44,1	-62,9	-19,5	58,5
Países Baixos	Jan-11	373,9	520,1	-87,7	-66,7	-65,3	-4,2	-29,6	-2,0	-81,0	-72,4	-18,1	172,7	-84,1	-15,2	26,7	-23,5	92,7	-52,1	-66,3
Portugal	Jan-11	242,3	230,4	-0,8	31,1	15,1	-4,7	-19,3	26,2	25,1	44,0	24,2	4,4	19,7	-7,4	-12,9	6,4	-15,8	-20,6	-21,5

Anexo 5 – Preços e Rendimentos

	Ano		Trimestre												Mês															
	2019		II-19				III-19				IV-19				I-20				2019				2020							
	2018	2019	II-19	III-19	IV-19	I-20	II-20	III-20	IV-20	Jan	Fev	Mar	Abr	Mai	Jun	Jul	Ago	Set	Out	Nov	Dez	Jan	Fev	Mar	Abr	Mai	Jun			
PREÇOS																														
Índices de Preço no Consumidor (Mocambique)																														
IPC Total																														
	3,91	2,78	2,66	2,06	2,06	2,78	3,37	3,01	0,65	0,30	0,67	0,29	-0,31	-0,23	-0,31	0,11	0,10	0,10	0,10	0,10	0,10	2,09	2,28	2,78	3,19	3,51	3,37	3,37		
IPC Produtos alimentares e bebidas não alcoólicas																														
	0,01	3,28	2,94	3,26	3,26	5,69	7,61	7,05	1,81	0,52	1,15	0,50	-0,60	-0,75	-1,45	-0,08	0,11	0,11	0,11	0,11	0,11	3,45	4,11	5,69	6,96	7,84	7,61	7,61		
IPC Bens e Serviços diversos																														
	5,24	2,15	1,50	1,72	2,32	1,97	0,21	1,00	0,23	-0,06	-0,03	0,22	0,17	0,03	0,40	0,41	0,41	0,41	0,41	0,41	1,86	2,12	2,32	2,37	2,19	1,97	1,97	1,97		
Índices de Preço no Consumidor - Harmonizado (SADC)																														
SADC																														
	7,8	11,2	8,6	11,5	16,9	7,6	7,6	8,0	7,9	8,2	9,7	10,6	11,7	12,2	12,2	12,2	12,2	15,4	16,8	18,6		
Angola																														
	17,3	16,4	16,2	16,4	16,1	17,2	17,1	16,7	16,5	15,7	16,3	16,6	16,8	15,7	15,8	16,6	16,6	15,8	16	16,6		
Botswana																														
	3,6	3,2	3,2	3,5	2,8	3,4	3,2	3,2	3,1	3,3	3,3	3,4	3,5	3,6	3,6	3,6	3,6	3,0	2,7	2,8		
Rep. Dem. Congo																														
	8,0	4,7	4,3	4,2	4,5	6,6	5,9	5,5	4,8	4,1	3,9	4,1	4,2	4,4	4,4	4,4	4,4	4,4	4,4	4,5	4,5	
Lesotho																														
	3,9	3,4	2,5	3,3	3,0	4,8	4,9	5,0	2,0	1,8	3,7	3,5	3,1	3,2	3,2	3,2	3,2	3,0	2,7	3,3	
Madagascar																														
	6,7	4,2	4,3	4,9	4,5	3,7	4,0	5,1	4,8	4,8	5,0	4,8	4,6	4,2	4,2	4,2	4,2	
Malawi																														
	10,5	8,5	7,5	9,6	10,6	5,5	5,2	11,9	9,6	9,8	9,5	9,8	10,5	11,5	11,5	11,5	11,5	
Maurícias																														
	3,0	4,7	6,3	2,4	1,4	7,9	9,2	1,8	2,1	3,1	1,9	1,2	1,3	1,6	1,6	1,6	1,6	
Moçambique																														
	3,5	1,6	0,9	2,1	2,8	-0,1	0,6	2,3	2,2	2,0	2,0	2,2	2,6	3,5	3,5	3,5	3,5	
Namíbia																														
	5,2	4,1	3,6	4,5	4,4	3,3	2,4	5,2	4,6	4,6	4,3	4,2	4,1	5,0	4,1	4,1	4,1
Seychelles																														
	3,9	4,1	3,9	6,2	1,4	4,9	4,9	1,8	1,5	16,0	1,2	1,1	1,5	1,6	1,6	1,6	1,6
África do Sul																														
	4,6	3,8	3,0	5,1	4,9	1,9	2,0	5,2	4,9	5,3	5,2	4,7	4,7	5,3	5,3	5,3	5,3
Eswatini																														
	5,0	3,2	4,2	2,1	2,1	5,2	5,4	1,9	1,9	2,2	2,1	1,9	2,1	2,3	2,3	2,3	2,3
Tanzânia																														
	3,3	3,5	3,5	3,6	3,7	3,2	3,5	3,7	3,7	3,6	3,4	3,6	3,8	3,8	3,8	3,8	3,8
Zâmbia																														
	7,8	8,2	6,2	9,0	11,6	5,3	5,7	7,5	10,5	10,1	6,4	14,2	10,4	10,3	10,3	10,3	10,3	
Zimbábue																														
	41,8	268,4	118,1	324,3	573,7	71,3	93,7	189,3	257,2	323,9	391,7	532,6	581,3	607,1	607,1	607,1	607,1	
Receitas Fiscais - Moçambique																														
Impostos sobre rendimentos																														
	19,1	4,3	-5,9	17,4	3,3	27,2	3,6	-9,0	-6,2	-2,3	13,7	19,1	19,7	46,8	-23,8	-3,7	59,5	6,2	16,5	4,2	2,7	3,9	3,9	3,9	3,9	3,9	3,9	3,9	3,9	
Imposto sobre o valor acrescentado (IVA)																														
	10,6	19,2	11,3	10,8	38,3	-13,6	-20,4	15,0	10,7	8,2	8,3	4,1	20,4	36,9	40,9	36,9	-11,5	-18,4	-11,0	-22,4	-17,2	-21,6	-21,6	-21,6	-21,6	-21,6	-21,6	-21,6	-21,6	
Imposto sobre consumos específicos-produção nacional																														
	28,8	4,0	-18,9	-9,5	10,6	23,1	-24,3	-5,1	-33,4	-14,2	-5,5	-20,0	-2,0	0,6	87,3	-12,7	62,1	6,7	-0,2	-11,3	-30,5	-31,2	-31,2	-31,2	-31,2	-31,2	-31,2	-31,2	-31,2	
Impostos sobre consumos específicos-produtos importados																														
	38,8	22,0	11,9	23,8	12,3	-13,5	-25,2	40,5	8,2	-7,9	9,7	20,3	48,8	12,5	9,1	15,6	5,1	-25,0	-18,5	-51,8	-20,7	-3,3	-3,3	-3,3	-3,3	-3,3	-3,3	-3,3	-3,3	
Impostos sobre o comércio externo																														
	18,2	16,6	9,9	17,3	13,5	-4,8	-18,0	11,2	18,2	0,0	12,7	14,4	25,6	18,1	3,0	21,1	-4,9	-10,3	1,9	-26,7	-22,6	-4,7	-4,7	-4,7	-4,7	-4,7	-4,7	-4,7	-4,7	
Taxas de Juros Bancárias - Moçambique																														
Activas																														
	24,5	-3,5	...	21,0	22,0	20,5	-1,0	-4,8	-4,8	-3,9	-1,5	-1,1	-1,5	-1,7	-1,3	-0,7	-0,2	0,8	-0,5	-0,5	-0,6	-1,8	-1,8	-1,8	-1,8	-1,8	-1,8	-1,8	-1,8	
Passivas																														
	14,7	-5,5	...	9,6	8,8	10,3	-1,1	-7,9	-6,7	-5,9	-5,4	-4,7	-3,5	-3,7	-3,1	-2,7	-0,5	-0,6	0,2	-0,7	-1,3	-1,4	-1,4	-1,4	-1,4	-1,4	-1,4	-1,4	-1,4	