



INSTITUTO NACIONAL DE ESTATÍSTICA

SÍNTESE DE CONJUNTURA ECONÓMICA

II Trimestre, 2021

Setembro, 2021

<p>Presidência Eliza Mónica Ana Magaua</p> <p>Presidente</p> <p>Direcção e Coordenação Cipriano Cláudio</p> <p>Director de Contas Nacionais e Indicadores Globais Ernesto da Silva Samo</p> <p>Director Adjunto de Contas Nacionais e Indicadores Globais</p>	<p>Título</p> <p>Síntese de Conjuntura Económica Nº 33, II Trimestre de 2021, Setembro 2021.</p> <p>Direcção de Contas Nacionais e Indicadores Globais Av. 24 de Julho, nº 1989, 8º Andar Caixa Postal: 493 Maputo – Moçambique Telefone: + 258 21 305 541 Fax: + 258 21 305 541 e-mail: Info@ine.gov.mz Portal: www.ine.gov.mz</p> <p>Produção Departamento de Estudos Económicos Ana Paula Dava – Chefe de Departamento</p> <p>Alice Chiponde Cacilda Mateus Boa Júlio Armando Biza Artigo Pascoal Chitombelo Jorge José Utui Ilidio António Xerinda</p> <p>Colaboração Direcção de Estatísticas Sectoriais e de Empresas</p> <p>Design e Grafismo Vicente Mazoio, António Guimaraes</p> <p>Difusão</p>	
<p>Sistema Estatístico Nacional (SEN) é o conjunto orgânico integrado pelas instituições a quem compete o exercício da actividade estatística oficial.</p> <p>O Instituto Nacional de Estatística (INE) é órgão executivo central do Sistema Estatístico Nacional (SEN) que tem por objectivo a notação, apuramento, coordenação e difusão da informação estatística oficial do País.</p> <p>O Instituto Nacional de Estatística subordina-se ao Conselho de Ministros.</p> <p>(in Lei nº 7/96 de Julho)</p> <p>ACTIVIDADE ESTATÍSTICA OFICIAL Por actividade estatística oficial entende-se, o conjunto de métodos, técnicas e procedimentos de concepção, recolha, tratamento, análise e difusão de informação estatística oficial de interesse nacional, de que se destaca a realização de recenseamentos, inquéritos correntes e eventuais, a elaboração das contas nacionais e de indicadores económicos, sociais e demográficos, bem como a realização de estudos, análises e investigação aplicada.</p> <p>VISÃO Ser a principal referência estatística para o desenvolvimento nacional.</p>	<p>MISSÃO Responder em tempo oportuno às necessidades de informação dos utilizadores e promover a cultura estatística nacional.</p> <p>VALORES Utilizadores: satisfazer progressivamente às necessidades dos utilizadores de informação estatística de qualidade, útil e em tempo oportuno.</p> <p>Profissionalismo: promover, através da Escola Nacional de Estatística e não só, a qualificação, a responsabilização e valorização da capacidade e competência dos quadros.</p> <p>Sinergias: criar um ambiente que favoreça a “participação de todos”, na produção, partilha e utilização de estatísticas no presente e no futuro para o desenvolvimento nacional.</p> <p>AUTORIDADE ESTATÍSTICA O princípio da autoridade estatística consiste no poder conferido ao Instituto Nacional de Estatística de, no exercício das actividades estatísticas, realizar inquéritos com obrigatoriedade de resposta nos prazos que forem fixados, bem como efectuar todas as diligências necessárias à produção das estatísticas.</p>	<p>SEGREDO ESTATÍSTICO O princípio do segredo estatístico consiste na obrigação do INE de proteger os dados estatísticos individuais, relativos a pessoas singulares ou colectivas recolhidos para produção de estatística, contra qualquer utilização não estatística e divulgação não autorizada, visando salvaguardar a privacidade dos cidadãos, preservar a concorrência entre os agentes económicos e garantir a confiança dos inquiridos.</p> <p>(Lei nº 7/96 de 5 de Julho)</p> <p>colectivas recolhidos para produção de estatística, contra qualquer utilização não estatística e divulgação não autorizada, visando salvaguardar a privacidade dos cidadãos, preservar a concorrência entre os agentes económicos e garantir a confiança dos inquiridos.</p> <p>(Lei nº 7/96 de 5 de Julho)</p>

Sumário

Segundo o Fundo Monetário Internacional (FMI), as perspectivas de crescimento económico divergiram ainda mais entre os países no segundo trimestre de 2021. Assim, de acordo com o FMI, (World Economic Outlook, Fault Lines Widen in the Global Recovery, July 2021), a economia global está projectada em 6.0% em 2021.

De acordo com o “Tradingeconomic.com, July 2021”, o PIB dos EUA teve um crescimento de 6.5% no II trimestre de 2021, enquanto a Zona Euro teve um aumento de 2.0%, a China também teve um aumento de 1.3% e a África do Sul cresceu 4.6%.

No que diz respeito a inflação, a mesma fonte refere que foi cerca de 5.4% nos EUA, 1.9% na Zona Euro, 1.1% na China e 4.9% na África do Sul.

Ainda de acordo com o “Tradingeconomic.com”, a taxa de desemprego, durante o II trimestre, foi cerca de 5.9% nos EUA, 7.7% na Zona Euro, 5.0% na China e 34.4% na África do Sul.

Em Moçambique, durante o II trimestre, o Produto Interno Bruto a preços de mercado (PIBpm) teve uma variação positiva na ordem de 1.97% face ao período homólogo, o PIB acumulado do I semestre foi de 1.05%. A inflação acumulada de Janeiro à Junho do ano de 2021, situou-se em 2.53% e a inflação homóloga em 5.52%.

Dados do Banco de Moçambique indicam que o mercado monetário interno para maturidade de um ano, no período em análise, apresentou uma taxa média de juros situada em 20.83%, nas operações activas e em torno de 6.85% nas passivas.

O comportamento do Metical, ao longo do II Trimestre de 2021, face ao Trimestre homólogo, foi marcado pela apreciação. Neste período, o Euro, o Dólar e o Rand Sul-africano foram Transaccionados em média por 72,44MZN, 60,08MZN e 4,26MZN, respectivamente.

No quadro das relações entre Moçambique e o resto do mundo, os dados apontam para um défice da balança comercial de bens em cerca de 1.113 milhões de Dólares americanos.



INFOR

Inquérito ao Sector Informal

2021

Siglas e abreviaturas

Acum.	Acumulado
AE	Área Euro
BM	Banco de Moçambique
FMI	Fundo Monetário Internacional
GEP	Global Economic Prosects
INE-MZ	Instituto Nacional de Estatística – Moçambique
IPC	Índice de Preços no Consumidor
IVA	Imposto sobre o Valor Acrescentado
mm3t	Média móvel de 3 termos
PIB	Produto Interno Bruto
RSA	República da África do Sul
tva	Taxa de variação anual
tv	Taxa de variação trimestral
tvh	Taxa de variação homóloga
va	Variação anual
vc	Variação em cadeia
vh	Variação homóloga
WEO	World Economic Outlook
ZAR	Rand Sul-africano

Unidades de medida

MT	Meticais
Mwh	Mega watts hora
PP	Pontos percentuais
t	Toneladas
t-líq	Toneladas Líquidas
INR	Rupia - Moeda da Índia
EUR	Euro
USD	Dólar
CNY	Renmimbi - Moeda da China

Sinais convencionais

...	Não disponível
%	Porcentagem

Esclarecimentos aos utilizadores

Devido aos arredondamentos, os totais podem não corresponder à soma das parcelas

Câmbios – Taxas de câmbio (USD, Rand e Euro) estão expressas em termos de valores médios mensais.

Comércio Externo – Os dados do comércio externo referem-se apenas aos valores das exportações e das importações de bens (dados preliminares sujeitos a alterações nas edições posteriores).

Zona Euro ou “Área do Euro” – Refere-se ao grupo de 19 países da Europa que usam a moeda Euro como oficial, são eles: Áustria, Bélgica, Chipre, Estónia, Finlândia, França, Alemanha, Grécia, Irlanda, Itália, Letónia, Lituânia, Luxemburgo, Malta, Países baixos, Portugal, Eslováquia, Eslovénia e Espanha. Este grupo é mais restrito em relação aos países da União Europeia que conta actualmente com 27 Países membros (UE27).

Eurostat – Gabinete de Estatísticas da União Europeia, fonte oficial das estatísticas da União Europeia.

Índice de Preços no Consumidor – é um instrumento de avaliação da evolução dos preços de um conjunto de bens e serviços, de qualidade constante, representativo da estrutura de consumo de uma determinada população num determinado espaço geográfico.

IPCH – Índice de preços no consumidor harmonizado é definido como o índice de preços no consumidor (IPC) desenvolvido a partir de metodologias comparáveis a nível da região da SADC. O IPCH fornece a medida oficial da inflação na região da SADC.

Taxas de Juro – Os dados das taxas médias de juro nominais referem-se a taxas de maturidade de 1 ano.

Varição Acumulada – Rácio entre o índice de determinado mês e o de Dezembro do ano anterior, em percentagem.

Varição Homóloga – Rácio entre o índice de determinado mês/trimestre e o homólogo do ano anterior, em percentagem.

Varição Mensal – Rácio entre o índice de determinado mês e o do mês anterior, em percentagem.

Spread Bancário - Diferença entre taxas de juro activa e passiva.

Um instrumento para medir o nível e a estrutura das receitas e despesas e outras características Económicas e Sócio - Demográficas.

Um suporte para a formulação de políticas e programas sectoriais do Governo, sector privado e sociedade Civil no geral.



Índice	
1. ENQUADRAMENTO EXTERNO	9
1.1 Conjuntura Económica Global.....	9
2. ACTIVIDADE ECONÓMICA	9
2.1 Produto Interno Bruto – Moçambique.....	9
Gráfico 1: PIB trimestral por ramos de actividades: Variações percentuais em volume (período homólogo).....	9
Tabela 1: Perspectivas económicas globais, projecções de crescimento (em %)	9
1.2 PIB Trimestral.....	9
1.3 Inflação	9
1.4 Desemprego	9
2.2 Energia Eléctrica	10
Gráfico 2: Índice de Energia Eléctrica produzida (Jan.2016=100).....	10
2.3 Movimento de Hóspedes e Dormidas	10
Gráfico 4: Índice de Dormidas (Jan.2016 = 100).....	10
2.4 Transporte Aéreo e Ferroviário	10
Gráfico 5: Índice de Transporte Aéreo (Jan. 2016 = 100)	10
Gráfico 6: Índice de Transporte Ferroviário (Jan.2016 = 100).....	11
3. INDICADORES DE CONSUMO	11
3.1 Cerveja	11
Gráfico 7: Índice de volume de vendas de Cerveja (Jan.2016 = 100)	11
3.2 Combustíveis.....	11
Gráfico 8: Índice de importação de Combustíveis (Jan.2016 = 100)	11
Gráfico 9: Índice de Volume de Negócios (Jan. 16 = 100).....	11
4. INDICADORES DE INVESTIMENTO	12
4.1 Equipamento e Veículos	12
Gráfico 10: Índice de importação de equipamentos (Jan.16 = 100).....	12
4.2 Cimento	12
4.3 Carvão e Alumínio	12
5. PROCURA EXTERNA.....	12
5.1 Evolução do Saldo Comercial de Bens	12
Gráfico 14: Índices de importações e exportações (Jan.2016 = 100)	13
Gráfico 15: Evolução da taxa de cobertura das importações (%)	13
5.2 Principais Produtos Transaccionados	13
Gráfico 16: Peso dos principais produtos de exportação	13
Gráfico 17: Peso dos principais produtos de importação	13
Quadro 1: Principais destinos das exportações (10 ³ USD)	13
Quadro 2: Principais origens das importações (10 ⁶ USD).....	14
5.3 Principais Países de destino e origem dos produtos	14
6. PREÇOS E RENDIMENTOS	14
6.1 Inflação	14
Gráfico 18: Variação Acumulada, Moçambique (2016 =100).....	14

6.2 Índice de Preços Harmonizado da SADC (HIPC)	14
Gráfico 21: Inflação média trimestral por divisões (2010=100)	15
6.3 Taxas de Juros	15
Gráfico 22: Evolução da taxa de juro Activa (1 ano)	15
Gráfico 23: Evolução da taxa de juro Passiva (1 ano)	15
Gráfico 24: Evolução do spread bancário (1 ano)	15
6.4 Taxas de Câmbio	15
Gráfico 25: Evolução do câmbio médio do Dólar (MT/USD)	16
Gráfico 26: Evolução do câmbio médio do Rand (MT/ZAR)	16
6.5 Receitas do Estado	16
Gráfico 28: Estrutura percentual dos Impostos no total das Receitas do Estado (Out. – Dez, 2020)	16
7. REFERÊNCIAS BIBLIOGRÁFICAS	17
Sites de dados:	17
8. ANEXOS	18
Anexo 1 - Enquadramento Externo	18
Anexo 2 - Actividade Económica	19
Anexo 3 – Procura Interna	20
Anexo 4 – Procura Externa	21
Anexo 5 – Preços e Rendimentos	22

1. ENQUADRAMENTO EXTERNO

1.1 Conjuntura Económica Global

Segundo o Fundo Monetário Internacional (FMI), as perspectivas económicas divergiram ainda mais entre os países no segundo trimestre de 2021. O acesso a vacina contra COVID-19 surgiu como a principal linha de falha dividindo a recuperação global em dois blocos, designadamente: aqueles países que podem esperar uma maior normalização das actividades ainda este ano (quase todas economias avançadas) e aqueles que ainda enfrentarão infecções ressurgentes e um número crescente de mortes pela COVID-19. Assim, a economia global está projectada para crescer em cerca de 6.0% em 2021 e 4.9% em 2022 (World Economic Outlook, Fault Lines Widen in the Global Recovery, July 2021).

As pressões de preços recentes reflectem, em sua maior parte, desenvolvimentos incomuns relacionados à pandemia. Deste modo, o FMI prevê que a inflação retorne à situação pré-pandémica na maioria dos países em 2022. Espera-se ainda, altos índices de inflação em mercados emergentes e em economias em desenvolvimento, em parte relacionada aos altos preços dos alimentos. É fundamental, segundo o FMI, a existência de uma comunicação clara dos bancos centrais sobre as perspectivas da política monetária para moldar as expectativas de inflação e proteger contra o aperto prematuro das condições financeiras.

A acção multilateral tem um papel vital a desempenhar na redução das divergências e no fortalecimento das perspectivas globais. A prioridade imediata é distribuir vacinas de forma equitativa em todo o mundo. Uma proposta de 50 bilhões de dólares do corpo técnico do FMI, endossada conjuntamente pela Organização Mundial da Saúde, Organização Mundial do Comércio e o Banco Mundial, fornece metas claras e acções pragmáticas a um custo viável para acabar com a pandemia.

Economias com restrições financeiras também precisam de acesso desimpedido à liquidez internacional. Para esse efeito, foi elaborada uma proposta de alocação geral de Direitos Especiais de Saque de 650 bilhões de dólares

no FMI (lançada a 24/08/2021). Esta proposta visa aumentar os activos de reserva de todas as economias e ajudar a aliviar as restrições de liquidez. O FMI entende que estas acções multilaterais podem ser reforçadas por políticas a nível nacional, adaptadas ao estágio da crise que ajudem a catalisar uma recuperação sustentável e inclusiva. Políticas combinadas e bem dirigidas podem fazer a diferença entre um futuro de recuperações duráveis para todas as economias ou um com linhas de falha cada vez maiores.

Tabela 1: Perspectivas económicas globais, projecções de crescimento (em %)

	2020	2021	2022
Mundo	-3.2	6.0	4.9
Economias avançadas	-4.6	5.6	4.4
Zona Euro	-6.5	4.6	4.3
Zona Central da Ásia e Médio Oriente	-2.6	4.0	3.7
África Sub-Sahariana	-1.8	3.4	4.1
Europa Emergente e em vias de Desenvolvimento	-2.0	4.9	3.6
Ásia Emergente e em vias de Desenvolvimento	-0.9	7.5	6.4
Economias Emergentes e em vias de Desenvolvimento	-2.1	6.3	5.2

Fonte: IMF, World Economic Outlook, July 2021, Update

1.2 PIB Trimestral

De acordo com o "Tradingeconomic.com, de 2021", o PIB dos EUA teve um crescimento de 6.5% no II trimestre de 2021, enquanto a Zona Euro teve um aumento de 2.0%, a China cresceu 1.3% e a África do Sul também teve um aumento na ordem de 4.6%.

1.3 Inflação

No que diz respeito à inflação, a mesma fonte refere que nos EUA foi cerca de 4.9%, 2.0% na Zona do Euro, 1.1% na China e 4.8% na África do Sul.

1.4 Desemprego

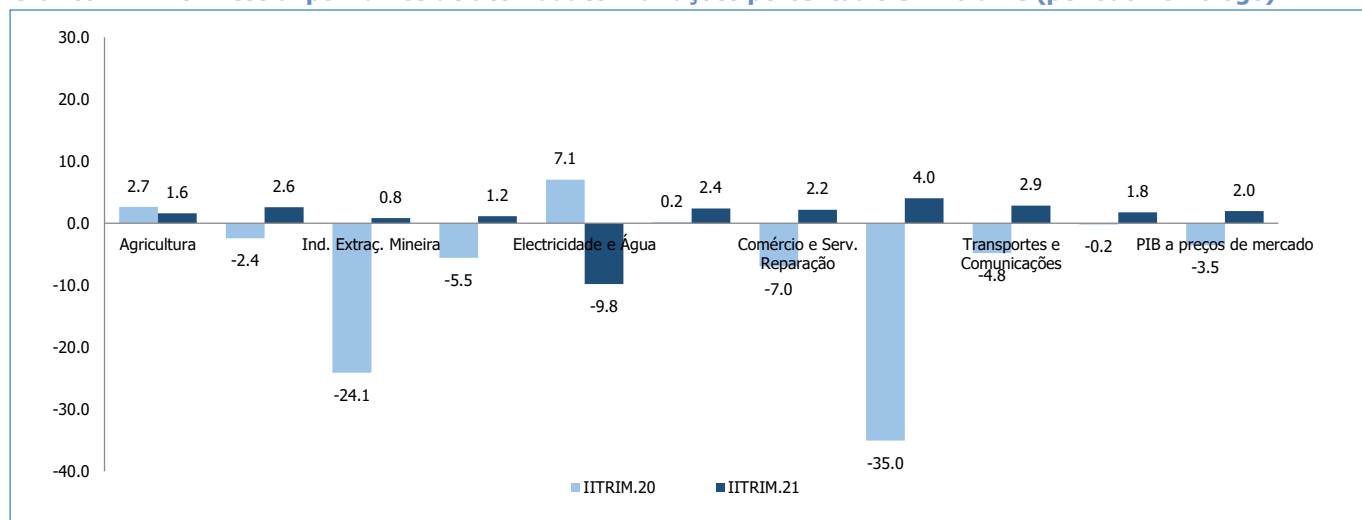
Ainda de acordo com o "Tradingeconomic.com", a taxa de desemprego, durante o II trimestre, foi cerca de 5.9% nos EUA, 7.9% na Zona Euro, 5.0% na China e 32.6% na África do Sul.

2. ACTIVIDADE ECONÓMICA

2.1 Produto Interno Bruto – Moçambique

A economia Moçambicana, ao longo do II trimestre de 2021, cresceu 1.97%, face ao período homólogo de 2020. O PIB acumulado do I semestre foi de 1.05%.

Gráfico 1: PIB trimestral por ramos de actividades: Variações percentuais em volume (período homólogo)



Fonte: INE

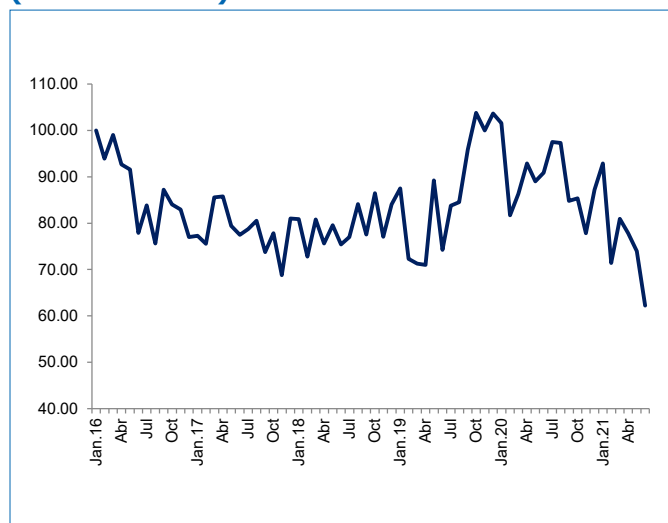
Este resultado foi influenciado pelos ramos de Hotelaria e Restauração (4.03%), Transportes e Comunicações (2.88%) e Pescas (2.62%). Contrariando a tendência dos ramos acima citados, registou-se variação percentual negativa no ramo de Electricidade, Gás e Distribuição de Água (-9.77%).

2.2 Energia Eléctrica

No trimestre em análise, registou-se um aumento de 10.87% na facturação total de energia em relação ao mesmo período do ano passado. Quanto a facturação de energia de alta e média tensão, tiveram uma contribuição de cerca de 16.53% e 0.58% respectivamente.

Relativamente a produção de energia, registou-se uma redução fixada em cerca de 21.54%, se comparado com o trimestre homólogo.

Gráfico 2: Índice de Energia Eléctrica produzida (Jan.2016=100)

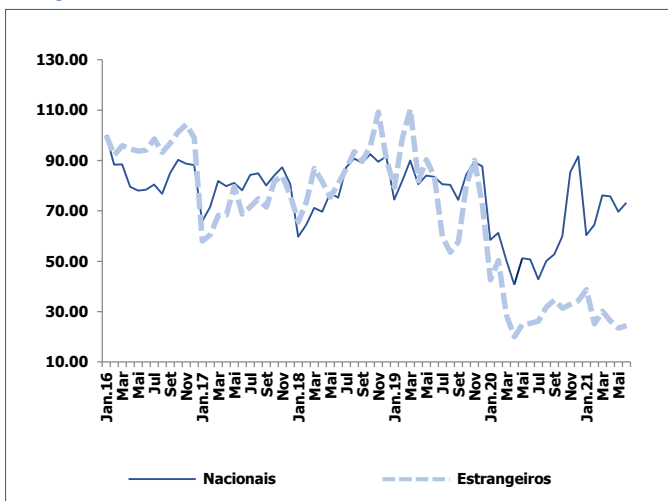


Fonte: INE

2.3 Movimento de Hóspedes e Dormidas

Segundo os dados do Inquérito Mensal aos Estabelecimentos Hoteleiros, o fluxo de hóspedes durante o período em análise aumentou em cerca de 37.49%, tendo sido influenciado positivamente pelo movimento de hóspedes nacionais em cerca de 53.30%.

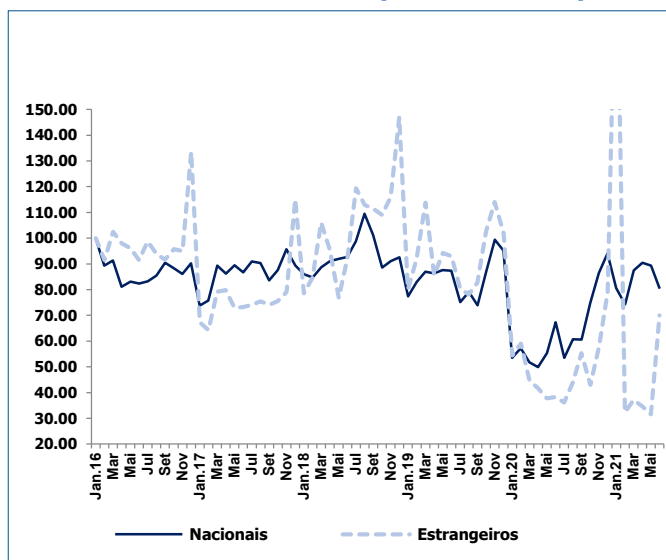
3: Índice de Movimento de Hóspedes (Jan. 2016 = 100)



Fonte: INE

Quanto as dormidas, registou-se, no período em análise, um crescimento na ordem de 36.7% em relação ao mesmo período de 2020.

Gráfico 4: Índice de Dormidas (Jan.2016 = 100)

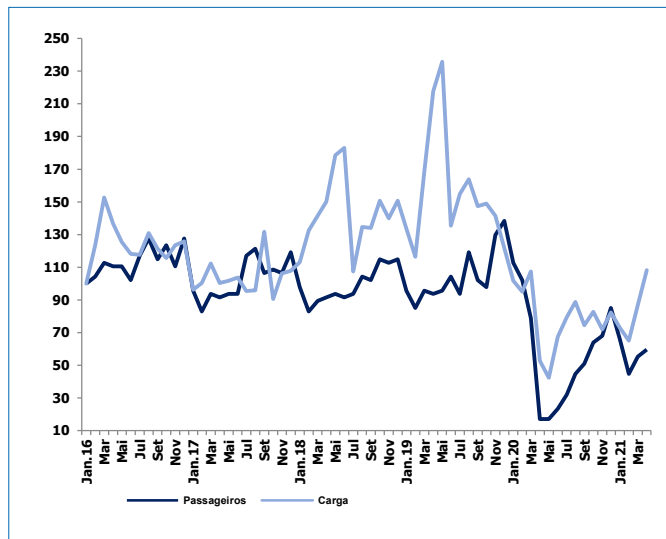


Fonte: INE

2.4 Transporte Aéreo e Ferroviário

De acordo com os dados disponíveis até Abril do corrente ano, o transporte aéreo de passageiros decresceu cerca de 19.35% e o volume de carga aumentou em cerca de 1.94%, relativamente ao período homólogo de 2020.

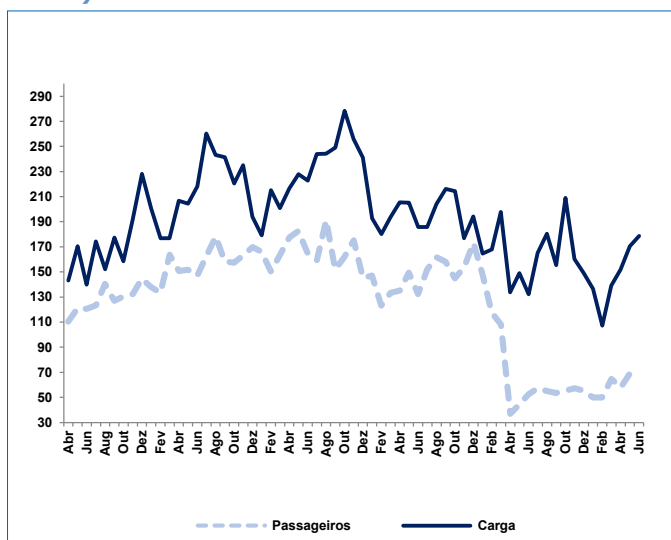
Gráfico 5: Índice de Transporte Aéreo (Jan. 2016 = 100)



Fonte: INE

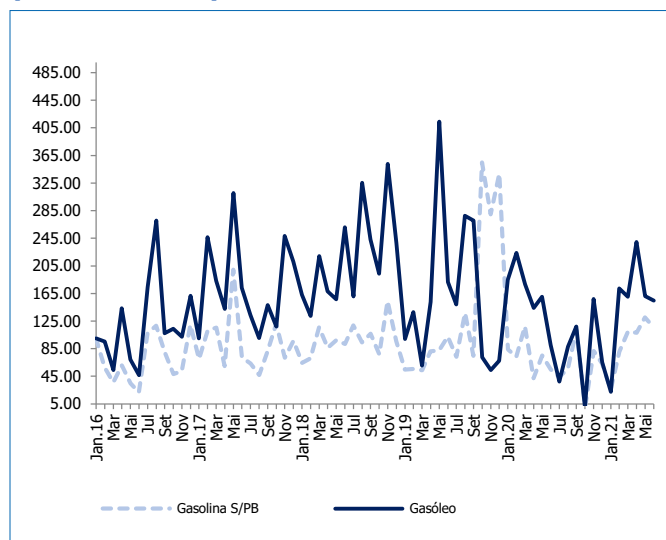
Quanto ao movimento de passageiros e de volume de carga através do transporte ferroviário, registou um aumento de 44.78% e 20.69%, respectivamente, quando comparado com o período homólogo de 2020.

Gráfico 6: Índice de Transporte Ferroviário (Jan.2016 = 100)



Fonte: INE

Gráfico 8: Índice de importação de Combustíveis (Jan.2016 = 100)



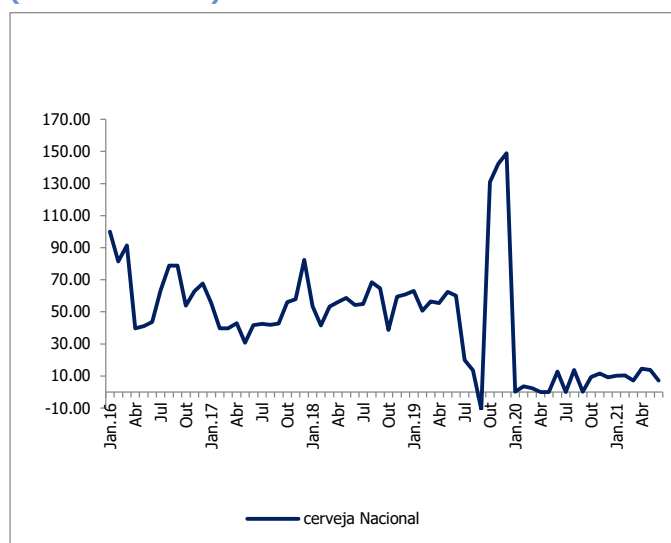
Fonte: INE

3. INDICADORES DE CONSUMO

3.1 Cerveja

De acordo com os dados, a quantidade de cerveja nacional vendida aumentou em cerca de 71.91% e a importada reduziu em cerca de 13.27% no II trimestre de 2021, face ao período homólogo de 2020.

Gráfico 7: Índice de volume de vendas de Cerveja (Jan.2016 = 100)



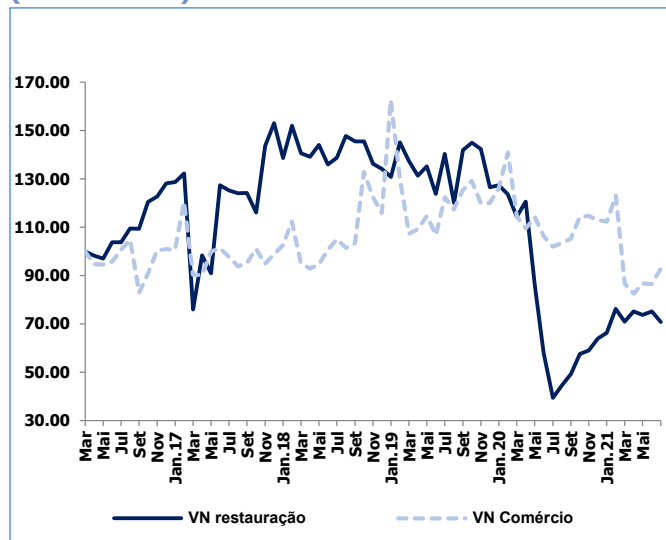
Fonte: INE

3.3 Volume de Negócios

Depois de analisados os dados referentes ao volume de negócios do sector de restauração, apurou-se que no II trimestre de 2021 houve um decréscimo em cerca de 15.44% em Abril e cresceu 19.60% no mês de Maio em relação aos meses homólogos.

De acordo com a informação disponível até Maio, o volume de negócios do comércio decresceu em cerca de 17.53%, face a igual período de 2020.

Gráfico 9: Índice de Volume de Negócios (Jan.16 = 100)



Fonte: INE

3.2 Combustíveis

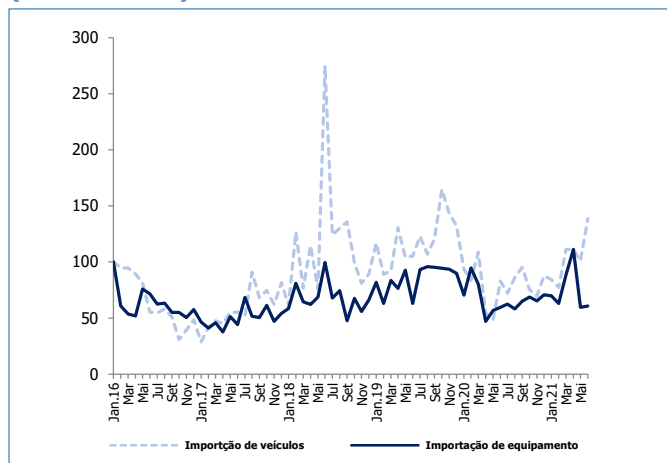
No trimestre em análise, a importação de gasolina e gasóleo aumentou em cerca de 105.85% e 40.92% respectivamente, face ao trimestre homólogo de 2020.

4. INDICADORES DE INVESTIMENTO

4.1 Equipamento e Veículos

Durante o II trimestre de 2021, a importação de equipamentos observou um acréscimo fixado em 41.94% quando comparada ao período homólogo de 2020. A importação de veículos também cresceu em cerca de 88.31%.

Gráfico 10: Índice de importação de equipamentos (Jan.16 = 100)



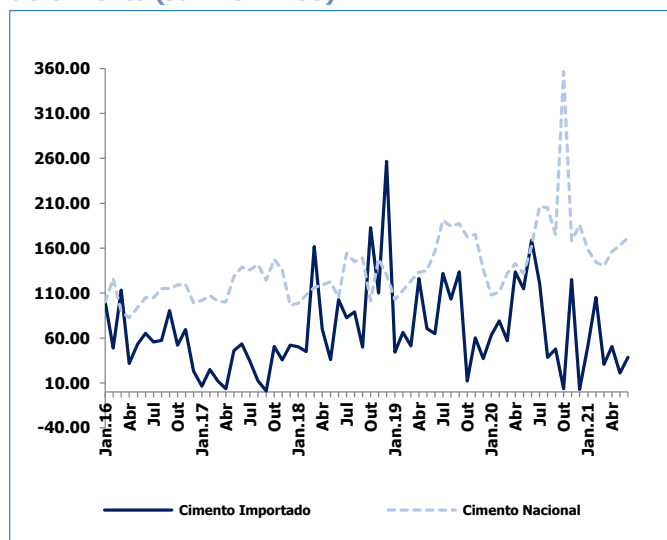
Fonte: INE

4.2 Cimento

O volume de venda do cimento nacional, durante o II trimestre de 2021 aumentou, quando comparado com o mesmo período do ano passado, em cerca de 47.08%.

A importação do cimento diminuiu quando comparado com o trimestre homólogo de 2020 em cerca de 9.23%.

Gráfico 11: Índice de volume de vendas e importação de Cimento (Jan.16 = 100)



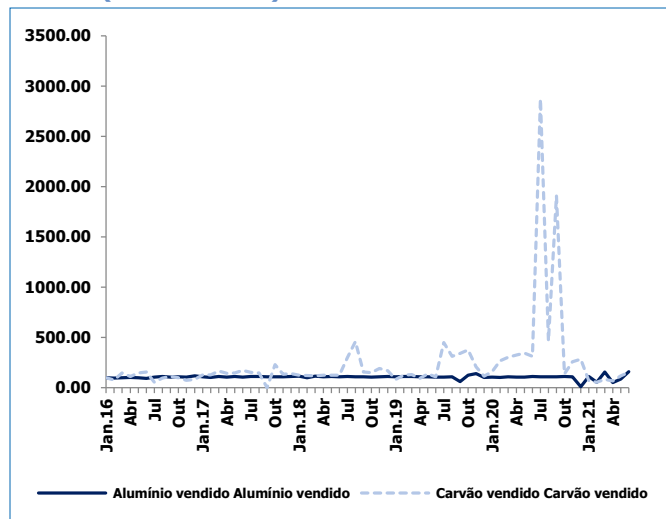
Fonte: INE

4.3 Carvão e Alumínio

No II trimestre do ano em curso, o volume de carvão vendido reduziu em cerca de 65.87% comparativamente ao trimestre homólogo de 2020.

O volume de alumínio vendido também reduziu em cerca de 7.26%.

Gráfico 12: Índice de volume de vendas de Alumínio e Carvão (Jan.16 = 100)



Fonte: INE

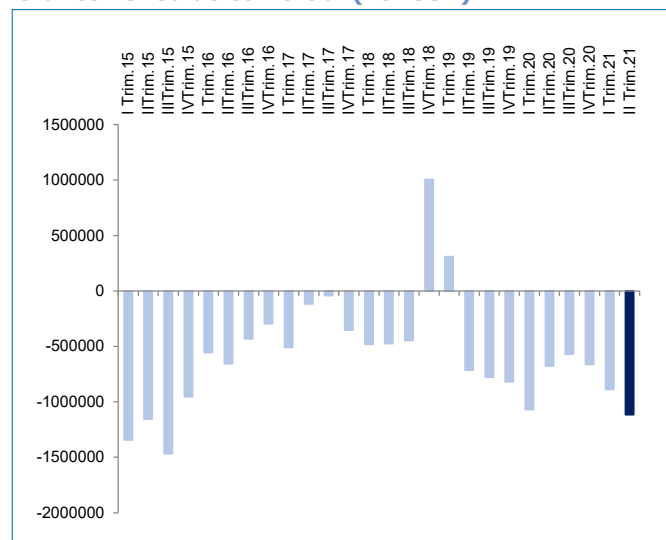
5. PROCURA EXTERNA

5.1 Evolução do Saldo Comercial de Bens

No II trimestre de 2021, o volume das exportações rondou em cerca de 1.017 milhões de dólares americanos, enquanto o das importações situou-se em cerca de 2.130 milhões, resultando num défice na balança comercial de bens fixado em cerca de 1.113 milhões.

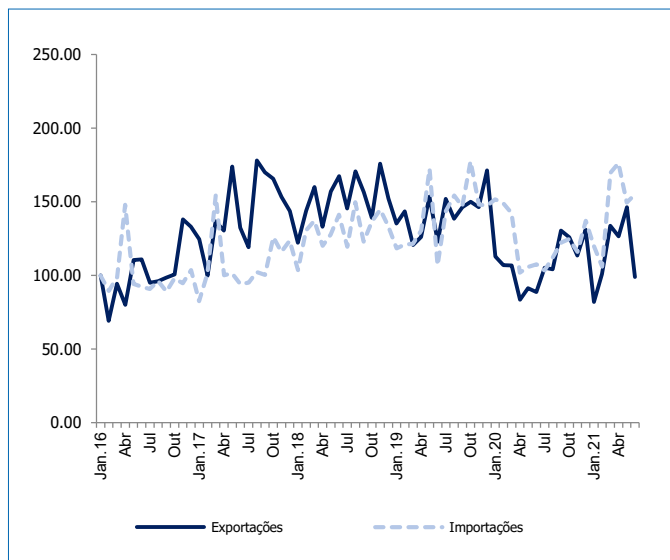
As exportações aumentaram em cerca de 41.07% e as importações também aumentaram em cerca de 52.64%, quando comparadas às do Trimestre homólogo de 2020.

Gráfico 13: Saldo comercial (10³ USD)



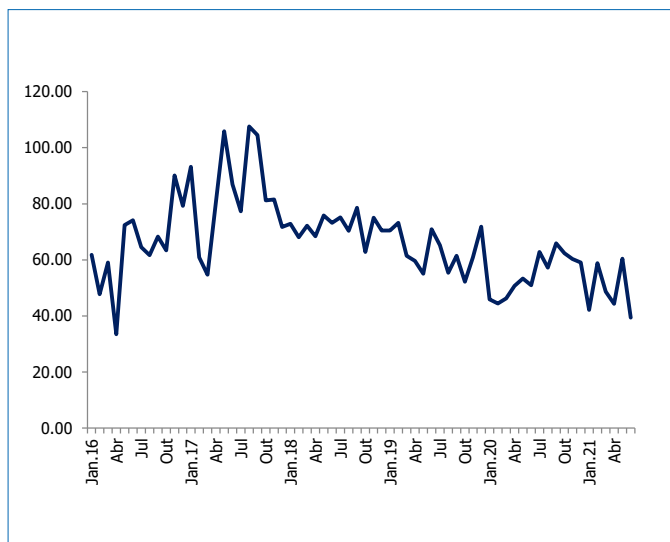
Fonte: INE

Gráfico 14: Índices de importações e exportações (Jan.2016 = 100)



Fonte: INE

Gráfico 15: Evolução da taxa de cobertura das importações (%)

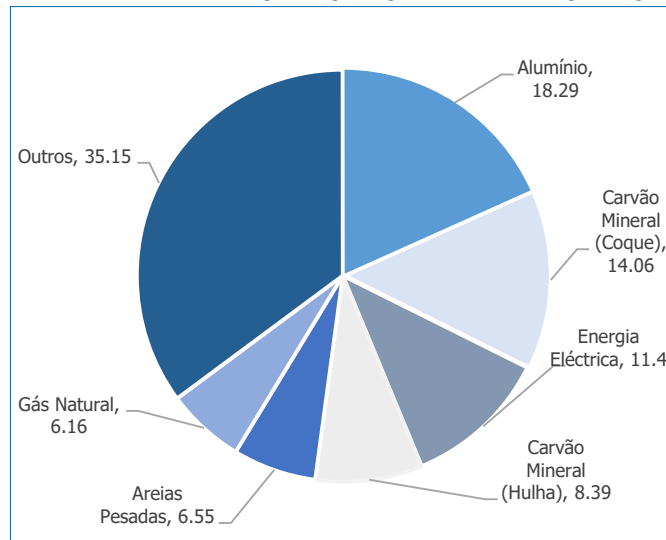


Fonte: INE

5.2 Principais Produtos Transaccionados

Dos principais produtos exportados durante o trimestre em observação, o destaque vai para alumínio (18.29%), carvão mineral em coque (14.06%) energia eléctrica (11.40%), carvão mineral em hulha (8.39%), areias pesadas (6.55%) e gás natural (6.16%).

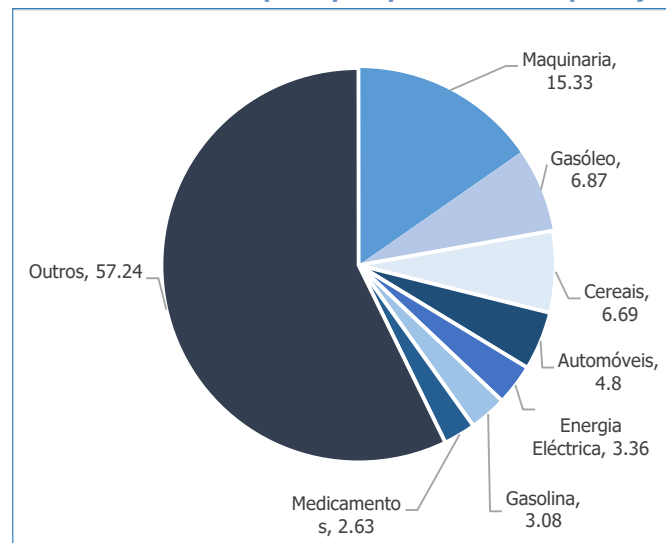
Gráfico 16: Peso dos principais produtos de exportação



Fonte: INE

Nas importações, destacaram-se a maquinaria (15.33%), o gasóleo (6.87%), os cereais (6.69%), os automóveis (4.8%) a energia eléctrica (3.36%), a gasolina (3.08%) e os medicamentos (2.63%).

Gráfico 17: Peso dos principais produtos de importação



Fonte: INE

Quadro 1: Principais destinos das exportações (10³ USD)

Países	Volume IITrim(10 ⁶ USD)	Peso(%)	Principais Produtos
África do Sul	230.32	22.64	Energia eléctrica, gás de petróleo
Índia	124.42	12.23	Coques e semi coques de Hulha, linhite
China	114.74	11.28	Hulhas, briquetes, combustíveis sólidos
Outros	547.77	53.85	-
Total	1017.25	100.00	-

Fonte: INE

Quadro 2: Principais origens das importações (10⁶ USD)

Países	Volume IITrim(10 ⁶ USD)	Peso(%)	Principais Produtos
África do Sul	573.33	26.91	Energia eléctrica, bombas para líquidos
China	203.22	9.54	Barcos-faróis, dragas, guindastes
Índia	141.70	6.65	Arroz, óleos de petróleo, medicamentos
Outros	1212.40	56.90	-
Total	2130.64	100.00	-

Fonte: INE

5.3 Principais Países de destino e origem dos produtos

Alguns dos países que se evidenciaram nas relações comerciais com Moçambique, no II trimestre de 2021 como destino das exportações foram: África do Sul (22.64%), Índia (12.23%) e China (11.28%), tendo como principais produtos de transacção: energia eléctrica, gás de petróleo, hulha, coque e linhite, briquetes e combustíveis sólidos.

Relativamente às importações, entre os fornecedores de Moçambique, tiveram maior relevo a África do Sul (26.91%), a China (9.54%) e a Índia (6.65%), tendo como produtos transaccionados com maior expressão: energia eléctrica, bombas para líquidos, barcos-faróis, dragas, guindastes, arroz, medicamentos e óleos de petróleo.

6. PREÇOS E RENDIMENTOS

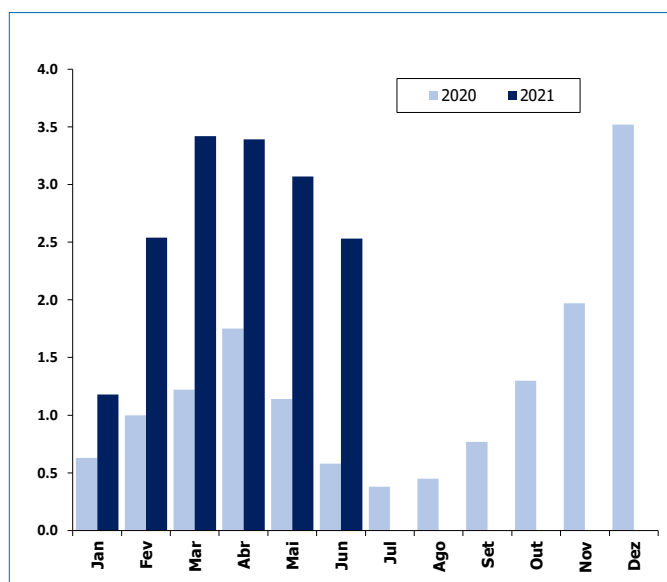
6.1 Inflação

A inflação acumulada até Junho de 2021 situou-se em 2.53%, cerca de 1.95 pontos percentuais (pp) acima do registado em igual período de 2020.

A divisão de alimentação e bebidas não alcoólicas destacou-se ao contribuir positivamente para o total da inflação acumulada com cerca de 1.20pp.

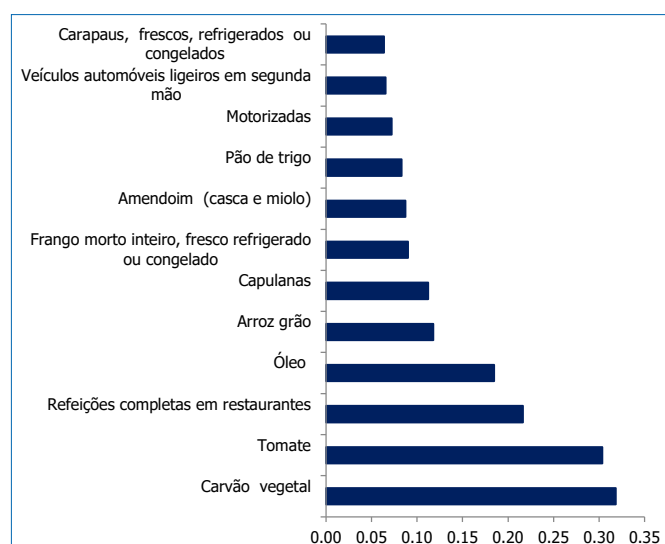
Relativamente aos produtos de maior destaque, pode indicar-se o carvão vegetal, o tomate, o óleo alimentar, as refeições completas de restaurantes, a cebola, o peixe seco e as capulanas. Estes participaram com cerca de 1.34pp positivos no total da variação acumulada

Gráfico 18: Variação Acumulada, Moçambique (2016 = 100)



Fonte: INE

Gráfico 19: Produtos de Maior Contribuição para inflação Acumulada em Março, 2019 (pp).



Fonte: INE

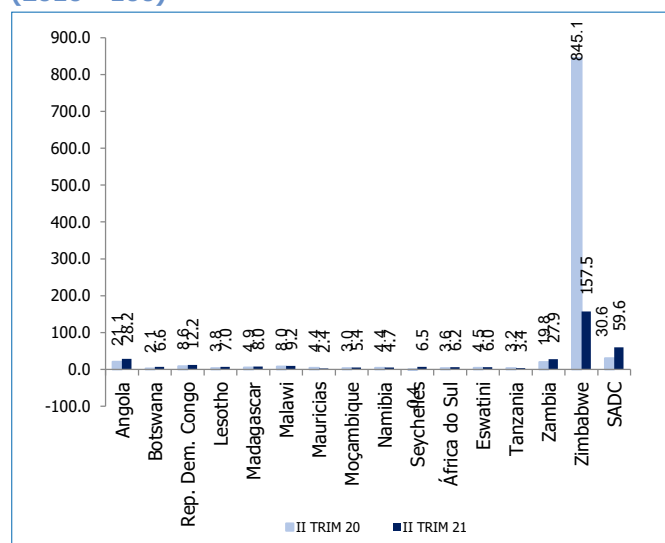
6.2 Índice de Preços Harmonizado da SADC (HIPC)

Ao longo do II trimestre de 2021, a inflação média trimestral homóloga da região da SADC, medida pela variação do Índice Harmonizado de Preços, situou-se a uma taxa de 59.60%, o que representa uma aceleração de 29.00pp, relativamente ao trimestre homólogo de 2020.

A divisão de comunicação apresentou maior variação de preços durante o II trimestre de 2021, situando-se em cerca de 81.30% e a divisão de educação teve a variação mais baixa de 12.90%.

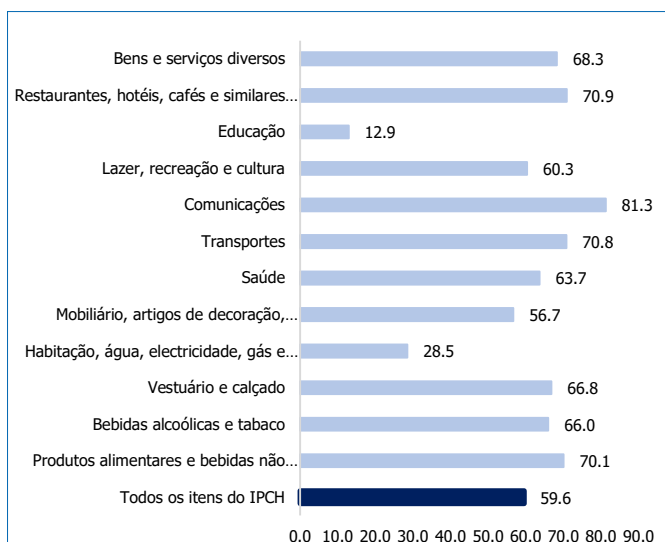
Maurícias apresentou a menor variação de preços da Zona Austral, situando-se em 2.40%, enquanto Zimbábue observou a maior variação, situando-se em 157.50%.

Gráfico 20: Inflação da SADC por Estados-Membros (2010= 100)



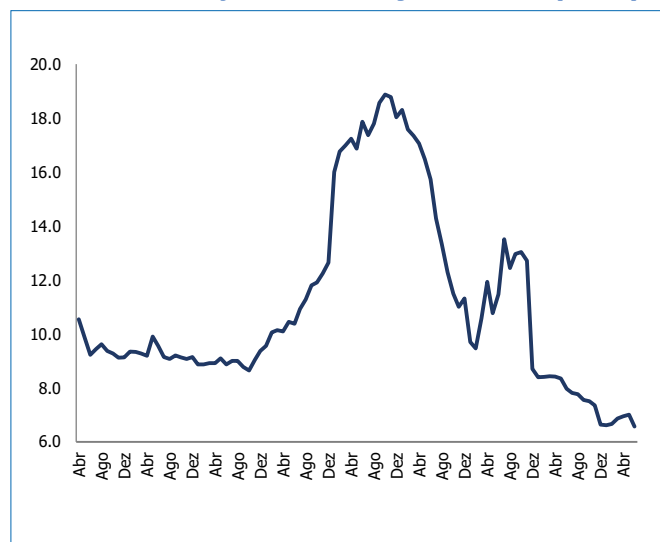
Fonte: SADC

Gráfico 21: Inflação média trimestral por divisões (2010=100)



Fonte: SADC

Gráfico 23: Evolução da taxa de juro Passiva (1 ano)



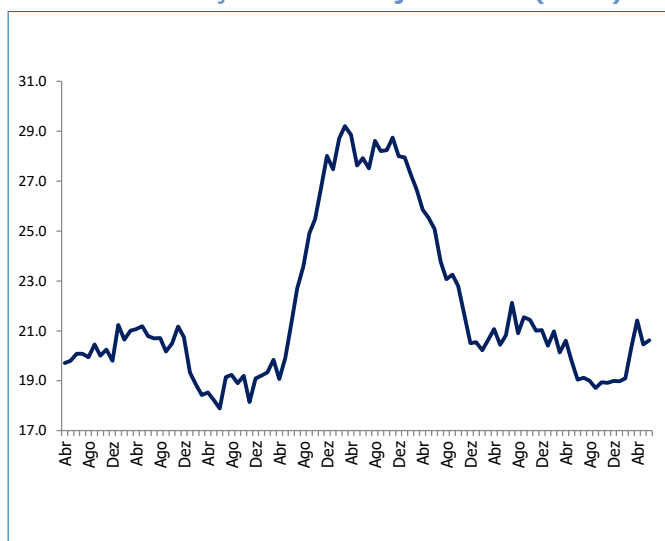
Fonte: BM

O *spread* bancário, no período em análise, situou-se em 14.00 %.

6.3 Taxas de Juros

Segundo os dados, a taxa de juro média nominal, praticada nas operações activas para o prazo de um ano, fixou-se no II trimestre de 2021 em cerca 20.83%.

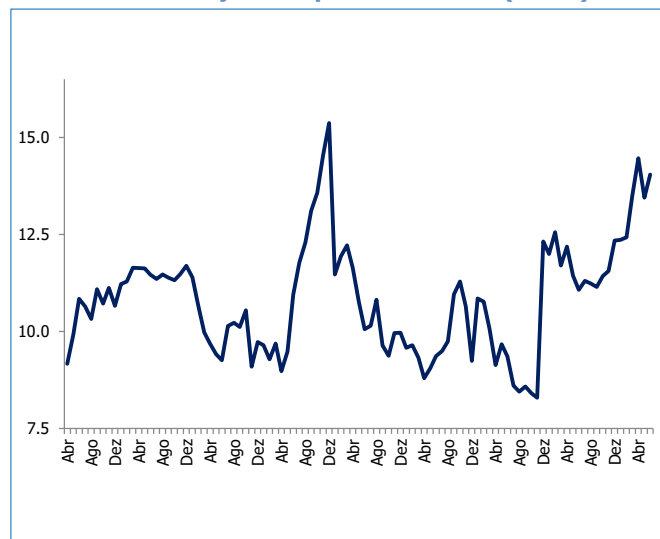
Gráfico 22: Evolução da taxa de juro Activa (1 ano)



Fonte: BM

Nas operações passivas, também para a maturidade de um ano, em termos médios, para o mesmo período, a taxa de juro situou-se em torno de 6,85%.

Gráfico 24: Evolução do spread bancário (1 ano)

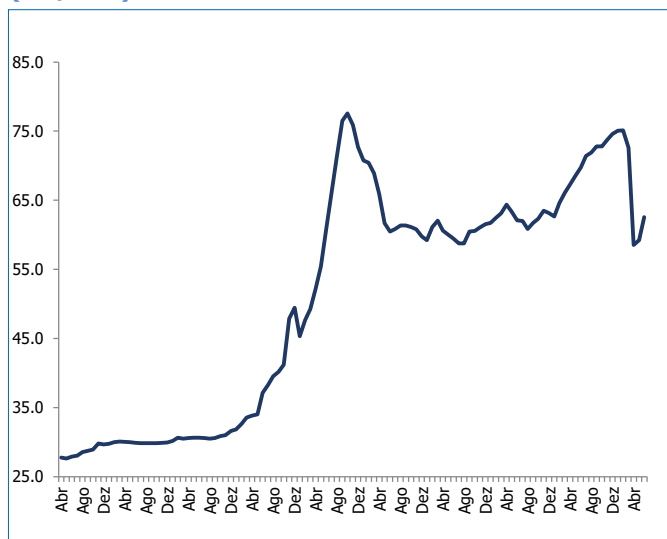


Fonte: BM

6.4 Taxas de Câmbio

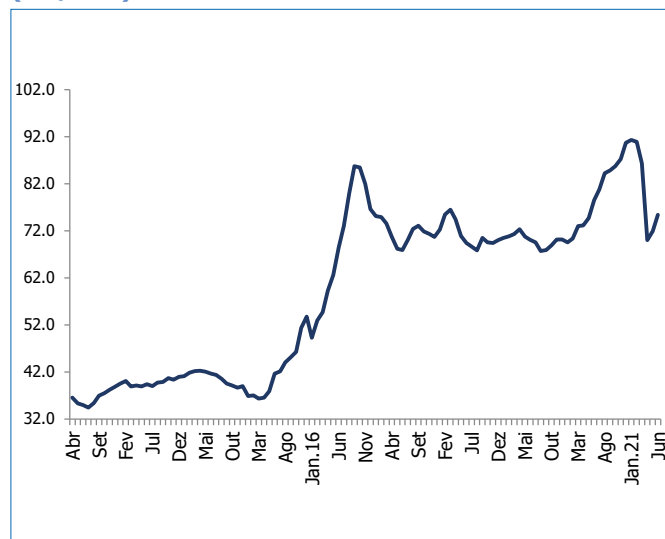
De acordo com os dados fornecidos pelo Banco de Moçambique, as taxas médias mensais de câmbio das principais divisas de transações no mercado moçambicano, apontam para uma tendência geral de apreciação nominal do Metical ao longo do II Trimestre de 2021 face ao Euro, ao Dólar americano e ao Rand sul-africano indicando 72,44pp, 60,08pp e 4,26pp, respectivamente.

Gráfico 25: Evolução do câmbio médio do Dólar (MT/USD)



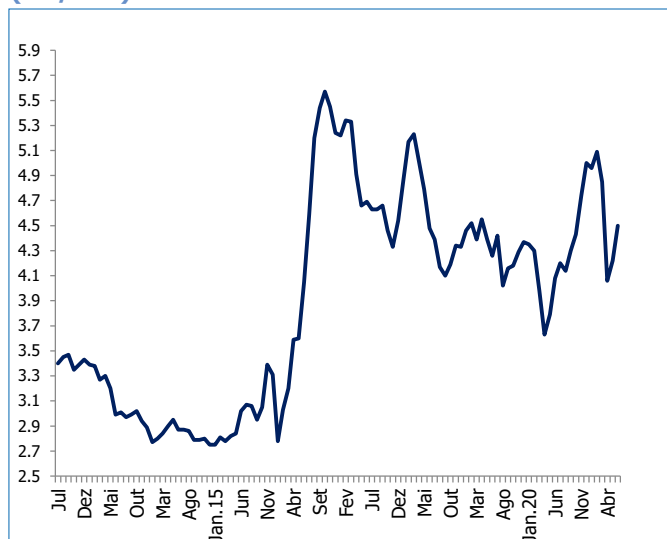
Fonte: BM

Gráfico 27: Evolução do câmbio médio do Euro (MT/EUR)



Fonte: BM

Gráfico 26: Evolução do câmbio médio do Rand (MT/ZAR)

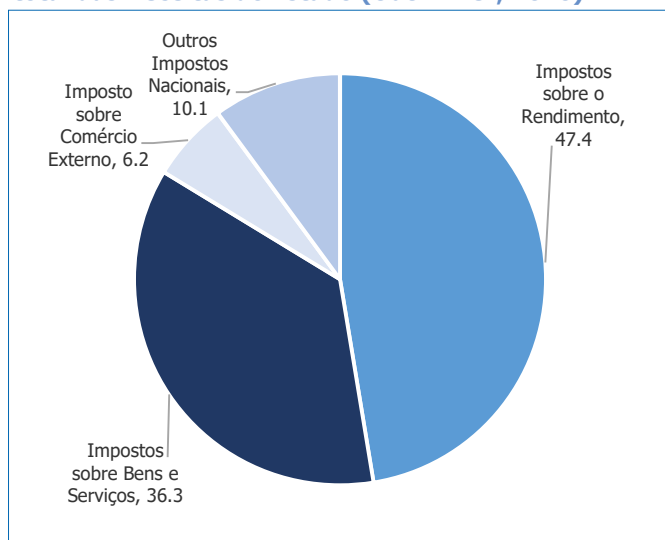


Fonte: BM

6.5 Receitas do Estado

Ao longo do II trimestre de 2021, as receitas totais aumentaram ligeiramente, cerca de 11.30% relativamente ao trimestre homólogo de 2020..

Gráfico 28: Estrutura percentual dos Impostos no total das Receitas do Estado (Out. – Dez, 2020)



Fonte: AT; DNO/REOE, Jan-Mar, 2021.

7. REFERÊNCIAS BIBLIOGRÁFICAS

DDirecção Nacional do Orçamento, Relatório de Execução Orçamental do Estado, Abr-Jun, 2020. Abr-Jun, 2021, Maputo;

IMF "World Economic Outlook, Fault Lines Widen in the Global Recovery, July 2021";

INE, Contas Nacionais Trimestrais, II Trimestre, Agosto/2021, Maputo;

INE, Índice de Preços no Consumidor – Moçambique (2020-2021);

SADC (2020, 2021), Harmonized Consumer Price Indices (HCPI).

Sites de dados:

Banco de Moçambique: <http://www.bancomoc.mz>;

Bureau of Economic Analysis, US (BEA): <http://www.bea.gov/>;

Bureau of Labour Statistics, U.S: <http://www.bls.gov/>;

Direcção Nacional do Orçamento: <http://www.dno.gov.mz/>;

Autoridade Tributária de Moçambique: <http://www.at.gov.mz>;

Eurostat: <http://epp.eurostat.ec.europa.eu/portal/page/portal/eurostat/home/>;

Instituto Nacional de Estatística: <http://www.ine.gov.mz/>;

International Monetary Fund (IMF): <http://www.imf.org/>;

Ministério da Economia e Finanças: <http://www.mf.gov.mz/>;

SADC: <http://www.sadc.int/>;

Statistics South Africa: <http://www.sastat.gov.za>;

Trading Economics: <http://www.tradingeconomics.com/>;

World Bank: <http://www.worldbank.org/>.

Anexo 2 - Actividade Económica

Unidade	Início da Série	Trimestre												Mês											
		2019				2020				2020				2021											
		2020	III-16	I-20	II-20	III-20	IV-20	I-21	II-21	Jul	Ago	Set	Out	Nov	Dez	Jan	Fev	Mar	Abr	Mai	Jun				
Consumo de Energia Eléctrica																									
Total	jan/07	-5.62	-13.56	-8.7	9.1	-4.8	-3.2	-50.3	-1.9	10.9	-7.2	-5.7	3.9	-48.5	-50.8	-51.5	-0.6	-7.0	1.7	9.8	15.0	7.8			
Baixa	jan/07	-9.89	-6.12	-5.2	1.5	-4.9	-4.5	-16.0	1.4	12.3	-7.3	-6.0	-0.1	-13.1	-16.7	-18.2	3.1	-2.7	3.8	10.0	17.1	9.9			
Média	jan/07	3.93	1.88	-31.0	44.5	-5.5	1.6	-22.1	-8.1	0.6	-5.0	-11.7	29.5	-17.2	-23.0	-25.6	-18.5	-20.5	18.7	26.2	8.8	-25.3			
Alta	jan/07	0.92	-3.51	24.6	1.4	-3.9	-4.0	-6.8	-5.4	16.5	-9.0	2.3	-4.9	-7.6	-7.6	-5.2	16.2	-2.9	-24.1	-4.8	13.8	52.1			
Transportes Ferroviários																									
Passageiros Transportados	jan/06	-11.33	-52.33	42.9	-7.4	-68.0	-64.9	-64.4	-7.0	44.8	-62.2	-66.0	-66.2	-61.8	-62.8	-68.1	-17.0	-36.2	-29.7	13.5	14.5	34.9			
Carga Ferroviária	jan/06	-15.15	-16.54	19.7	-6.4	-30.4	-17.3	-11.5	-56.0	20.7	-11.1	-11.6	-28.1	-2.6	-9.4	-23.2	-66.3	-57.6	-40.1	57.1	55.6	27.0			
Transporte aéreo																									
Passageiros Transportados	jan/06	6.72	-44.39	-2.3	6.2	-80.4	-58.8	-40.7	-43.5	...	-65.9	-62.5	-47.9	-34.8	-47.5	-38.5	-41.5	-56.3	-29.7	250.0			
Carga Transportada	jan/06	11.43	-49.80	-8.0	-27.3	-72.4	-47.9	-42.5	-26.1	...	-48.7	-45.7	-49.4	-44.5	-49.1	-32.4	-28.3	-31.6	-19.2	105.5			
Movimento de Hóspedes																									
Hóspedes Totais	1º/2004	-1.91	-44.67	-14.3	-15.5	-57.7	-41.3	-33.4	1.2	37.5	-50.8	-38.9	-33.8	-44.7	-34.1	-21.2	-1.9	-19.7	34.6	68.3	22.2	28.2			
Nacionais	1º/2004	3.46	-29.87	-19.3	-7.4	-42.5	-38.2	-9.4	18.2	53.3	-47.0	-37.7	-29.1	-29.1	-4.4	4.5	3.4	5.2	51.1	86.6	35.9	44.2			
Estrangeiros	1º/2004	-6.92	-60.01	-9.6	-22.4	-72.5	-45.7	-59.4	-22.6	5.4	-55.9	-40.6	-39.9	-61.1	-63.5	-52.4	-9.1	-50.1	5.5	31.2	-6.0	-3.8			
Dormidas																									
Totais	jan/01	-10.56	-36.43	-14.2	-1.2	-45.5	-33.8	-27.3	67.7	36.7	-42.3	-28.7	-55.2	-37.6	-32.3	-12.1	183.4	-8.1	298	37.3	29.9	42.2			
Nacionais	jan/01	-9.53	-24.86	-18.0	-1.8	-34.0	-23.3	-9.3	49.2	50.8	-33.3	-23.2	-43.8	-14.0	-13.0	-1.2	50.9	29.6	69.1	81.4	61.1	19.5			
Estrangeiros	jan/01	-11.50	-47.17	-10.4	-0.7	-56.9	-43.9	-43.5	87.2	15.7	-25.9	-18.0	-33.1	-58.1	-49.3	-22.4	315.9	-45.3	-16.7	-16.5	-16.7	82.7			

Anexo 3 – Procura Interna

	Unidade	Início da Série	Mês																			
			Trimestre			2020						2021										
			2019	2020	2020	II -20	III -20	IV-20	I -21	II-21	Jul	Ago	Set	Out	Nov	Dez	Jan	Fev	Mar	Abr	Mai	Jun
INDICADORES DE CONSUMO																						
Cerveja nacional	tvh/mmm12m/mm3m/vhm%	Jan-06	19.3	-88.7	-92.9	-39.0	-92.3	71.9	-29.5	-99.8	0.9	-100.8	-92.8	-91.9	-92.3	30.3	78.6	187.9	..	-41.5	-78.3	
Cerveja importada	tvh/mmm12m/mm3m/vhm%	Jan-06	-9.8	-48.9	-51.0	-82.1	-54.6	-13.3	66.8	-74.0	-89.5	-79.8	-4.9	-33.7	-82.3	-50.5	-13.8	172.5	249.4	-13.9	199.3	
Medicamentos importados	tvh/mmm12m/mm3m/vhm%	Jan-06	4.1	40.3	-18.1	43.5	33.5	-49.7	30.7	149.7	10.9	15.4	1.4	96.9	31.1	-57.4	-32.8	-62.9	15.4	-51.8	136.4	
Gasolina importada	tvh/mmm12m/mm3m/vhm%	Jan-06	43.9	-43.9	-35.4	-25.5	-69.7	-21.4	105.9	-39.7	-59.3	50.5	..	-70.8	-24.5	-69.6	10.2	-6.6	155.5	74.0	111.0	
Gasóleo importado	tvh/mmm12m/mm3m/vhm%	Jan-06	-25.9	-29.6	-47.3	-65.2	6.9	-39.5	40.9	-75.0	-68.3	-56.7	..	189.7	-64.7	-87.9	-23.0	-10.0	66.6	0.7	71.4	
Volume de negócios de restauração	tvh/mmm12m/mm3m/vhm%	Jan-06	-5.3	..	-63.1	-31.6	..	-65.4	-60.3	-37.9	-37.7	-14.7	29.6	80.0	..	
Volume de negócios do comércio	tvh/mmm12m/mm3m/vhm%	Jan-06	6.0	-10.1	2.7	..	-16.1	-11.6	-0.1	5.2	3.1	-18.6	-9.2	..	
INDICADORES DE INVESTIMENTO																						
Veículos importados	tvh/mmm12m/mm3m/vhm%	Jan-06	19.1	-32.9	-45.2	-27.6	-32.9	-23.2	88.3	-41.3	-19.5	-20.8	-54.4	-51.4	-33.6	-29.7	-24.5	-16.6	104.8	106.8	66.7	
Cimento nacional	tvh/mmm12m/mm3m/vhm%	Jan-06	6.5	-11.0	-6.1	-10.7	-11.0	19.0	47.1	19.1	-65.9	11.1	-75.9	-21.7	-0.6	-0.8	90.0	6.7	47.6	69.7	25.3	
Cimento importado	tvh/mmm12m/mm3m/vhm%	Jan-06	16.5	12.6	99.5	14.4	12.6	-22.9	-9.2	-68.8	985.2	11.7	-9.6	-68.3	18.5	-47.6	68.9	-46.3	-25.3	6.5	9.0	
Produção de Alumínio	tvh/mmm12m/mm3m/vhm%	Jan-15	-1.3	-7.4	0.7	18.9	-7.4	0.9	-7.3	1.5	2.7	79.1	-11.4	-21.9	-89.0	4.6	-46.8	41.7	-50.4	-16.8	42.5	
Importação de equipamento	tvh/mmm12m/mm3m/vhm%	Jan-06	25.7	-21.9	-29.6	-34.8	-21.9	-21.6	41.9	5.1	-7.2	11.9	-27.3	-30.1	-21.1	-18.8	-40.5	-1.7	136.26	5.16	2.3	
Produção de Carvão	tvh/mmm12m/mm3m/vhm%	Jan-11	14.5	207.8	191.3	376.5	207.8	-71.7	-65.9	815.9	-83.8	309.5	-63.6	23.1	145.4	-56.0	-79.9	-72.7	-79.6	-66.0	-51.4	

Anexo 4 – Procura Externa

Comércio Externo (Bens)	Unidade	Início da Série	Trimestre												Mês						
			2019			2020			2020			2021			2020		2021				
			I-19	II-20	III-20	IV-20	I-21	II-21	Jul	Ago	Set	Out	Nov	Dez	Jan	Fev	Mar	Abr	Mai	Jun	
Valor das Exportações	vh/mm12m/mm3m/ vh%	Jan-09	-6.4	-23.8	-35.3	-24.0	-20.8	3.0	41.1	-31.6	-26.7	-13.4	-16.1	-22.4	-23.5	-27.4	-5.7	25.4	51.5	60.2	11.6
Valor das Importações	vh/mm12m/mm3m/ vh%	Jan-09	7.7	-12.7	-23.1	-24.0	-20.1	-22.8	52.6	-28.1	-27.2	-16.7	-29.8	-21.6	-7.0	-20.8	-28.8	19.2	73.1	41.5	44.2
Saldo Comercial	vh/mm12m/mm3m/ vh%	Jan-09	409.0	48.7	-4.2	-24.1	-19.1	-44.4	65.0	-21.6	-27.8	-21.8	-44.7	-20.4	35.2	-15.2	-47.2	13.9	95.4	20.0	78.1
Taxa de Cobertura	%	Jan-09	63.2	54.9	-10.9	-0.1	-1.8	33.8	-7.0	-3.2	0.4	2.4	10.1	-0.6	-12.8	-3.8	14.4	2.4	-6.3	7.1	-11.5
Destino das Exportações																					
África do Sul	10*6 USD/mm3m/vh%	Jan-11	988.7	3.1	-16.8	-8.3	-18.9	-0.1	47.2	-21.20	-20.21	29.83	-11.40	-34.10	-8.00	-9.34	-49.89	14.20	68.04	56.01	22.99
China	10*6 USD/mm3m/vh%	Jan-11	304.0	0.5	-41.7	-24.2	12.9	129.6	120.1	-24.74	-49.44	41.60	-43.80	0.01	72.30	0.72	1.86	0.40	2.39	-0.22	5.09
Países Baixos	10*6 USD/mm3m/vh%	Jan-11	491.8	166.0	-31.3	-57.1	-43.4	202.3	-63.2	-50.61	-63.45	-26.91	19.90	-99.50	1998.45	15.46	1.49	2.73	-0.89	29.54
Portugal	10*6 USD/mm3m/vh%	Jan-11	410.8	-8.6	-20.3	-27.4	-65.0	-59.5	51.0	-55.23	25.54	-24.46	-80.00	-16.50	47.10	0.47	0.96	-0.92	-0.41	0.01	0.52
Origem das Importações																					
África do Sul	10*6 USD/mm3m/vh%	Jan-11	1803.0	17.7	-23.8	-1.6	-3.8	11.7	55.4	0.8	-3.1	-2.4	-5.0	-10.4	4.5	0.01	5.34	27.81	124.73	47.82	22.47
China	10*6 USD/mm3m/vh%	Jan-11	798.0	4.5	-19.4	-16.4	-17.5	18.8	17.7	-6.3	-34.4	-8.2	-27.3	-12.7	-11.6	-5.33	-23.61	112.54	59.09	15.58	-3.44
Japão	10*6 USD/mm3m/vh%	Jan-11	197.6	-10.0	-22.8	-40.8	-17.0	-22.0	46.2	-45.8	-35.1	-40.9	-42.0	-47.9	-20.2	-35.76	-22.41	-7.89	92.59	78.21	7.74
Países Baixos	10*6 USD/mm3m/vh%	Jan-11	520.1	-7.0	-29.6	-76.5	-11.8	35.1	-23.7	-85.7	-74.9	-64.1	-55.1	77.3	10.1	-44.33	88.01	109.60	-18.33	-44.48	18.16
Portugal	10*6 USD/mm3m/vh%	Jan-11	230.4	18.0	-19.3	-17.8	-36.6	21.3	80.6	-16.3	-21.6	-15.9	-23.0	-16.7	5.1	0.77	-8.36	64.26	99.45	55.97	92.90

Anexo 5 – Preços e Rendimentos

	Mês																								
	2019		2020		Trimestre			2020						2021											
			I-20	II-20	III-20	IV-20	I-21	II-21	III-21	IV-20	I-21	II-21	III-21	IV-20	I-21	II-21	III-21	IV-20	Jan	Fev	Mar	Abr	Mai	Jun	
PREÇOS																									
Índices de Preço no Consumidor (Mocambique)																									
IPC Total	2.78	3.14	3.37	2.84	3.33	4.98	5.40	0.52	-0.60	-0.55	-0.20	0.06	0.32	0.53	0.66	1.52	1.18	1.34	0.86	-0.03	-0.31	-0.52			
IPC Produtos alimentares e bebidas não alcoólicas	2.63	7.60	7.61	7.62	8.10	11.10	10.87	0.54	-0.71	-1.34	-0.70	0.03	0.50	0.86	2.04	3.79	2.54	2.92	1.63	-0.73	-1.01	-1.68			
IPC Bens e Serviços diversos	2.15	0.09	1.97	-0.95	-0.86	-0.25	2.15	-0.06	-2.42	-0.03	0.23	0.23	-0.24	0.45	-0.10	0.82	0.24	0.74	0.04	0.36	0.05	0.55			
Índices de Preço no Consumidor - Harmonizado (SADC)																									
SADC	11.2	...	20.9	48.5	...	68.1	59.6	26.4	29.4	36.0	46.9	49.2	49.3	46.9	45.7	45.5	69.0	69.3	65.9	63.4	61.2	54.1			
Angola	16.4	...	18.1	23.2	...	26.7	28.2	20.1	21.1	22.0	22.5	23.3	23.8	24.6	25.4	25.5	25.7	26.7	27.6	27.8	28.1	28.8			
Botswana	3.2	...	3.1	1.6	...	2.4	6.6	2.6	2.2	1.5	1.5	1.5	1.8	2.2	2.2	2.0	2.1	2.2	2.8	5.8	6.5	7.6			
Rep. Dem. Congo	4.7	...	4.7	15.0	...	16.0	12.2	6.3	8.6	11.0	13.6	15.5	15.9	16.0	15.9	15.9	16.0	16.1	16.0	14.5	12.2	9.9			
Lesotho	3.4	...	4.1	4.4	...	5.3	7.0	3.8	3.3	4.3	5.1	2.6	5.4	5.0	5.0	5.0	4.8	5.0	6.0	7.0	7.4	6.5			
Madagáscar	4.2	...	4.5	5.2	...	7.4	8.0	4.9	4.9	4.9	5.1	5.1	5.5	5.7	6.3	7.3	7.5	7.4	7.2	7.8	8.0	8.2			
Malawi	8.5	...	10.6	7.9	...	8.6	9.2	9.3	8.6	6.1	8.3	7.9	7.5	7.6	7.5	7.7	7.7	8.4	9.6	9.3	9.0	9.3			
Maurícias	4.7	...	2.5	3.8	...	0.5	2.4	4.8	4.7	3.7	3.3	3.5	4.7	2.8	2.3	-0.1	-0.2	1.2	0.5	-0.1	2.0	5.3			
Mocambique	1.6	...	3.3	2.8	...	5.0	5.4	3.3	3.0	2.7	2.8	2.7	3.0	3.2	3.3	3.5	4.1	5.1	5.8	5.2	5.5	5.5			
Namíbia	4.1	...	4.9	3.8	...	4.0	4.7	4.9	4.3	4.0	4.0	3.2	4.3	3.6	3.8	3.7	4.5	3.6	4.0	4.1	4.8	5.2			
Seychelles	4.1	...	0.5	0.6	...	4.3	6.5	-0.3	-0.6	-0.4	0.3	0.6	1.0	1.1	1.4	3.1	2.8	4.5	5.5	6.3	6.7	6.6			
África do Sul	3.8	...	5.9	4.6	...	4.1	6.2	4.1	3.2	3.5	4.6	4.6	4.5	4.9	4.3	4.4	4.5	3.8	4.1	5.8	6.5	6.2			
Eswatini	3.2	...	3.3	4.1	...	4.5	6.0	4.6	4.5	4.4	4.2	4.2	3.8	4.5	4.7	4.8	4.3	3.6	5.6	5.8	5.9	6.4			
Tanzânia	3.5	...	3.6	3.2	...	3.3	3.4	3.3	3.2	3.2	3.3	3.3	3.1	3.1	3.0	3.2	3.5	3.3	3.2	3.3	3.3	3.6			
Zâmbia	8.2	...	16.7	19.6	...	26.7	27.9	19.6	20.9	18.8	19.2	19.2	20.4	19.7	21.8	23.3	25.6	26.7	27.8	25.5	27.7	30.6			
Zimbabwe	268.4	...	626.7	776.8	...	317.8	157.5	856.8	890.5	788.1	871.6	782.4	676.4	438.5	371.3	332.9	364.3	333.7	255.4	201.8	164.9	105.9			
Receitas Fiscais - Mocambique																									
Impostos sobre rendimentos	4.3	7.9	27.2	-1.0	8.5	0.7	25.3	4.2	2.7	3.9	-4.7	0.8	0.9	-24.1	81.1	-5.2	1.2	-0.9	1.5	26.1	33.8	6.8			
Imposto sobre o valor acrescentado (IVA)	19.2	-14.6	-13.6	-15.1	-15.5	49.1	4.1	-22.4	-17.2	-21.6	-13.5	-14.5	-17.1	-25.1	-22.4	0.1	31.4	58.2	61.2	0.9	-5.7	18.7			
Imposto sobre consumos específicos-produção nacional	4.0	7.4	23.1	-6.4	15.7	37.8	-17.4	-11.3	-30.5	-31.2	-12.8	3.7	-9.4	-48.4	73.0	31.2	-18.6	310.2	106.2	-36.3	-35.8	89.6			
Impostos sobre consumos específicos-produtos importados	22.0	-13.6	-13.5	-9.8	1.8	10.3	32.4	-51.8	-20.7	-3.3	-17.8	-14.4	3.9	-14.2	-2.5	22.5	-13.9	45.4	12.8	54.7	14.3	30.9			
Impostos sobre o comércio externo	16.6	-11.6	-4.8	-10.0	-2.6	27.0	12.2	-26.7	-22.6	-4.7	-3.6	-14.9	-10.9	-15.1	-12.7	20.7	11.0	38.7	33.2	13.2	-7.5	32.5			
Taxas de Juros Bancárias - Mocambique																									
Activas	-3.5	19.6	-0.5	-2.8	-2.0	-0.6	1.6	-0.5	-0.6	-1.8	-3.0	-1.9	-2.8	-2.5	-2.1	-2.0	-1.4	-1.6	-0.6	0.8	0.7	1.6			
Passivas	-5.5	7.9	-1.6	-1.0	-2.1	-1.3	-1.4	-0.7	-1.3	-1.4	-0.8	-0.7	-1.0	-0.9	-0.9	-2.1	-1.8	-1.7	-1.3	-1.5	-1.3	-1.4			