



SÍNTESE DE CONJUNTURA ECONÓMICA



INSTITUTO NACIONAL DE ESTATÍSTICA

MOÇAMBIQUE





INSTITUTO NACIONAL DE ESTATÍSTICA

SÍNTESE DA CONJUNTURA ECONÓMICA

III Trimestre, 2018

Dezembro, 2018

Presidência

Rosário Bernardo Francisco Fernandes

Presidente

Direcção e Coordenação

Eliza Mónica A. Magaua

Directora de Contas Nacionais e Indicadores Globais

Cipriano Cláudio

Director Adjunto de Contas Nacionais e Indicadores Globais

Ficha Técnica

Título

Síntese de Conjuntura Económica Nº 22, III Trimestre, Dezembro, 2018.

Direcção das Contas Nacionais e Indicadores Globais

Av. 24 de Julho, nº 1989, 8º Andar

Caixa Postal: 493

Maputo – Moçambique

Telefone: + 258 21 305 541

Fax: + 258 21 305 541

E-Mail: Info@ine.gov.mz

Portal: www.ine.gov.mz



Produção

Departamento de Estudos

Felicidade Pires – Chefe de Departamento

Cacilda Mateus Boa Alice Chiponde

Colaboração

Direcção de Estatísticas Sectoriais e de Empresas

Design e Grafismo

Mario Chivambo

Difusão

Instituto Nacional de Estatística

Sistema Estatístico Nacional (SEN) é o conjunto orgânico integrado pelas instituições a quem compete o exercício da actividade estatística oficial.

O Instituto Nacional de Estatística (INE) é órgão executivo central do Sistema Estatístico Nacional (SEN) que tem por objectivo a notação, apuramento, coordenação e difusão da informação estatística oficial do País.

O Instituto Nacional de Estatística subordina-se ao Conselho de Ministros.

(in Lei nº 7/96 de Julho)

ACTIVIDADE ESTATÍSTICA OFICIAL

Por actividade estatística oficial entende-se, o conjunto de métodos, técnicas e procedimentos de concepção, recolha, tratamento, análise e difusão de informação estatística oficial de interesse nacional, de que se destaca a realização de recenseamentos, inquéritos correntes e eventuais, a elaboração das contas nacionais e de indicadores económicos, sociais e demográficos, bem como a realização de estudos, análises e investigação aplicada.

VISÃO

Ser a principal referência estatística para o desenvolvimento nacional.

MISSÃO

Responder em tempo oportuno às necessidades de informação dos utilizadores e promover a cultura estatística nacional.

VALORES

Utilizadores: satisfazer progressivamente às necessidades dos utilizadores de informação estatística de qualidade, útil e em tempo oportuno.

Profissionalismo: promover, através da Escola Nacional de Estatística e não só, a qualificação, a responsabilização e valorização da capacidade e competência dos quadros.

Sinergias: criar um ambiente que favoreça a "participação de todos", na produção, partilha e utilização de estatísticas no presente e no futuro para o desenvolvimento nacional.

AUTORIDADE ESTATÍSTICA

O princípio da autoridade estatística consiste no poder conferido ao Instituto Nacional de Estatística de, no exercício das actividades estatísticas, realizar inquéritos com obrigatoriedade de resposta nos prazos que forem fixados, bem como efectuar todas as diligências necessárias à produção das estatísticas.

SEGREDO ESTATÍSTICO

O princípio do segredo estatístico consiste na obrigação do INE de proteger os dados estatísticos individuais, relativos a pessoas singulares ou colectivas recolhidos para produção de estatística, contra qualquer utilização não estatística e divulgação não autorizada, visando salvaguardar a privacidade dos cidadãos, preservar a concorrência entre os agentes económicos e garantir a confiança dos inquiridos.

(Lei nº 7/96 de 5 de Julho)

Sumário

As projecções do Fundo Monetário Internacional (FMI), divulgadas em Outubro de 2018, no artigo “World Economic Outlook: Global Prospects and Policies e Regional Economic Outlook: Capital Flows and the Future of Work, Africa Sub-saharan”, indicam que o crescimento da economia mundial em 2018 foi projectado em 3,7%.

No terceiro Trimestre de 2018, a inflação média, nos EUA, foi estimada em 2,6%, na Zona Euro em 2,1% e, na África do Sul em 4,9%. A taxa de desemprego fixou-se em 3,8% nos EUA, 8,1% na Zona Euro e 27,5% na África do Sul.

A economia moçambicana manteve a tendência ascendente, revelada pelo crescimento do PIB em 3,2% face ao período homólogo de 2017, embora tenha observado uma ligeira desaceleração depois de ter atingido 3,4% no trimestre anterior.

A inflação subiu, tendo a acumulada registado um agravamento em 2,8%, reflectindo a pressão de preços de bens essenciais, induzido, basicamente, pelos preços do transporte semi-colectivo de passageiros e de combustível.

O mercado monetário interno para maturidade de um ano, durante o período em observação, ostentou uma taxa média de juros estimada em 23,4%, nas operações activas e 13,3%, nas passivas.

O III Trimestre de 2018 foi caracterizado por uma estabilidade do Metical face às principais moedas de referência para o País, nomeadamente, o Dólar americano, o Rand sul-africano e o Euro, cujas taxas de câmbio revelaram-se, tendencialmente, depreciativas.

No quadro das relações entre Moçambique e o mundo, os dados apontam para um défice da balança comercial de 366,1 milhões de Dólares americanos, se comparado com o Trimestre homólogo de 2017.

Siglas e abreviaturas

Acum.	Acumulado
AE	Área Euro
BM	Banco de Moçambique
FMI	Fundo Monetário Internacional
GEP	Global Economic Prosects
INE-MZ	Instituto Nacional de Estatística – Moçambique
IPC	Índice de Preços no Consumidor
IVA	Imposto sobre o Valor Acrescentado
mm3t	Média móvel de 3 termos
PIB	Produto Interno Bruto
RSA	República da África do Sul
tva	Taxa de variação anual
tvtr	Taxa de variação trimestral
tvh	Taxa de variação homóloga
va	Variação anual
vc	Variação em cadeia
vh	Variação homóloga

WEO World Economic Outlook

ZAR Rand Sul-africano

Unidades de medida

MT	Meticais
Mwh	Mega watts hora
PP	Pontos percentuais
t	Toneladas
t-líq	Toneladas Líquidas
INR	Rupia - Moeda da Índia
EUR	Euro
USD	Dólar
CNY	Renmimbi - Moeda da China

Sinais convencionais

...	Não disponível
%	Porcentagem

Esclarecimentos aos utilizadores

Devido aos arredondamentos, os totais podem não corresponder à soma das parcelas.

Notas

Câmbios – Taxas de câmbio (USD, Rand e Euro) estão expressas em termos de valores médios mensais. Fonte: BM.

Comércio Externo – os dados do comércio externo referem-se apenas às exportações e importações de bens (dados preliminares sujeitos a alterações nas edições posteriores). Fonte: INE.

Área Euro – Refere-se ao grupo de 17 países (EA 17), nomeadamente: Bélgica, Chipre, Alemanha, Estónia, Irlanda, Grécia, Espanha, França, Itália, Luxemburgo, Malta, Holanda, Áustria, Portugal, Eslovénia, Eslováquia, Finlândia. Este grupo é mais restrito em relação aos países da União Europeia que até Julho de 2013 contava com 28 Países membros (UE28).

Eurostat – Gabinete de Estatísticas da União Europeia, é a fonte oficial das estatísticas da União Europeia.

Índice de Preços no Consumidor – indicador calculado com base nos preços recolhidos nas cidades de Maputo, Beira e Nampula. O Período base do índice é 2016.

IPCH – Índice de preços no consumidor harmonizado é definido como o índice de preços ao consumidor (IPC) desenvolvido a partir de metodologias comparáveis a nível da região da SADC. O IPCH fornece a medida oficial da inflação na região da SADC.

Taxas de Juros – Os dados das taxas de juros médias nominais são fornecidas pelo Banco de Moçambique e referem-se a taxas de maturidade de 1 ano.

Variação Acumulada – rácio entre o índice de determinado mês e de Dezembro do ano anterior, em percentagem.

Variação Homóloga – rácio entre o índice de determinado mês e o homólogo do ano anterior, em percentagem.

Variação Mensal – rácio entre o índice de determinado mês e o do mês anterior, em percentagem.

Índice

1. ENQUADRAMENTO EXTERNO.....	1
1.1 Conjuntura Económica Global	1
2. ACTIVIDADE ECONÓMICA	2
2.1 Produto Interno Bruto – Moçambique.....	2
2.2 Energia Eléctrica	2
2.3 Movimento de Hóspedes e Dormidas.....	2
2.4 Transporte Aéreo e Ferroviário	3
3. INDICADORES DO CONSUMO	4
3.1 Cerveja	4
3.2 Combustíveis	4
3.3 Volume de Negócios	4
4. INDICADORES DE INVESTIMENTO.....	5
4.1 Equipamento e Veículos	5
4.2 Cimento	5
5. PROCURA EXTERNA	6
5.1 Evolução do Saldo Comercial de Bens	6
5.2 Principais Produtos Transaccionados	6
5.3 Principais Países de destino e origem dos produtos	7
Quadro 2: Principais origens das importações (10 ³ USD).....	7
6. PREÇOS E RENDIMENTOS.....	8
6.1 Inflação.....	8
6.2 Índice de Preços Harmonizado da SADC (HIPC)	8
6.3 Taxas de Juros	9
6.4 Taxas de Câmbio	9
6.5 Receitas do Estado.....	10
7. REFERÊNCIAS BIBLIOGRÁFICAS	11
Sites de dados:	11
8. ANEXOS.....	12
Anexo 1 - Enquadramento Externo	12
Anexo 2 - Actividade Económica	13
Anexo 3 – Procura Interna	14
Anexo 4 – Procura Externa.....	15
Anexo 5 – Preços e Rendimentos.....	16

Índice dos Gráficos

Gráfico 1: Variações percentuais do PIB a preços constantes de 2009.....	2
Gráfico 2: Índice de Energia Eléctrica produzida (Jan.2011=100)	2
Gráfico 3: Índice de Movimento de Hóspedes (Jan2011 = 100).....	2
Gráfico 4: Índice de Dormidas (Jan. 2011 = 100)	3
Gráfico 5: Índice de Transporte Aéreo (Jan. 2011 = 100).....	3
Gráfico 6: Índice de Transporte Ferroviário (Jan. 2011 = 100)	3
Gráfico 7: Índice de volume de vendas de Cerveja (Jan. 2011 = 100).....	4
Gráfico 8: Índice de importação de Combustíveis (Jan. 11 = 100)	4
Gráfico 9: Índice de Volume de Negócios (Jan.11 = 100).....	4
Gráfico 10: Índice de importação de equipamentos (Jan.11 = 100)	5
Gráfico 11: Índice de volume de vendas e importação de Cimento (Jan.11 = 100)	5
Gráfico 12: Saldo comercial (10 ⁶ USD)	6
Gráfico 13: Índices de importações e exportações (Jan.2011 = 100)	6
Gráfico: 14 Evolução da taxa de cobertura das importações (%)	6
Gráfico 15: Peso dos principais produtos de exportação	6
Gráfico 16: Peso dos principais produtos de importação.....	7
Gráfico 17: Variação Acumulada, Moçambique (2016 =100).....	8
Gráfico 18: Produtos de Maior Contribuição para inflação Acumulada em Junho, 2018 (pp).....	8
Gráfico 19: Inflação da SADC por Estados-Membros (2010= 100).....	8
Gráfico 20: Inflação média trimestral por divisões (2010=100).....	8
Gráfico 21: Evolução da taxa de juro Activa (1 ano).....	9
Gráfico 22: Evolução da taxa de juro Passiva (1 ano).....	9
Gráfico 23: Evolução do <i>spread</i> bancário (1 ano).....	9
Gráfico 24: Evolução do câmbio médio do Dólar (MT/USD)	9
Gráfico 25: Evolução do câmbio médio do Rand (MT/ZAR)	10
Gráfico 26: Evolução do câmbio médio do Euro (MT/EUR).....	10
Gráfico 27: Estrutura percentual das Receitas do Estado (Julho – Setembro, 2018)	10

Quadros

Quadro 1: Principais destinos das exportações (10 ³ USD).....	7
Quadro 2: Principais origens das importações (10 ³ USD).....	7

1. ENQUADRAMENTO EXTERNO

1.1 Conjuntura Económica Global

Crescimento Económico Global

De acordo com o Fundo Monetário Internacional (FMI), no “World Economic Outlook”, e “Regional Economic Outlook, Africa Sub-Sahariana,” Outubro 2018, o crescimento da economia mundial, em 2018, foi projectado em 3,7%. Os factores que influenciam este crescimento estão relacionados com condições financeiras mais rígidas, as tensões geopolíticas mais altas, os custos de importação de petróleo também elevados, os exportadores de *commodities* continuam a enfrentar necessidades de consolidação fiscal e muitos países continuam a lidar com desafios não económicos como o aumento de temperaturas, os desastres naturais, guerras e conflitos internos. O crescimento nas economias avançadas terá tendência de permanecer acima de 2,4%. Nos mercados emergentes e em economias em via de desenvolvimento, o crescimento tende a estabilizar-se em cerca de 4,7%. Na Africa Sub-Sahariana prevê-se que o crescimento seja à volta de 3,1% em 2018.

As políticas prioritárias para fazer face aos desafios nessas economias, como por exemplo, as políticas domésticas e multilaterais desempenham um papel vital na sustentação da expansão global e no aumento das perspectivas de crescimento forte e inclusivo. Nas economias avançadas deve-se implementar reformas estruturais para aumentar a produtividade, flexibilizar o mercado de trabalho e investir em infra-estruturas físicas e digitais. Nas emergentes há que combinar as políticas fiscais e monetárias e cambiais para reduzir a vulnerabilidade de aperto das condições financeiras globais, movimentos acentuados da moeda e reversões nos fluxos de capitais. Nos países em vias de desenvolvimento precisam de recuperar o crescimento gerando novos empregos, reafectar o capital e mão-de-obra nos sectores mais produtivos para fazer crescer os rendimentos. Na Africa Sub-Sahariana precisam de garantir uma consolidação orçamental firme para reduzir a vulnerabilidade da dívida, mobilizar receitas, reduzir as despesas, introduzir maior flexibilidade cambial, fomentar investimento privado e responder ao ressurgimento dos ineficientes subsídios à energia.

PIB Trimestral

De acordo com o “tradingeconomic.com”, o PIB do terceiro Trimestre de 2018 cresceu 3,8% na China, 3,5% nos Estados Unidos da América (EUA) e 0,2% na Zona Euro.

Inflação

A mesma fonte refere que a inflação homóloga, no Trimestre em análise, foi cerca de 4,9% na África do Sul, 2,6% nos EUA, 2,3 na China e 2,1% na Zona Euro.

Desemprego

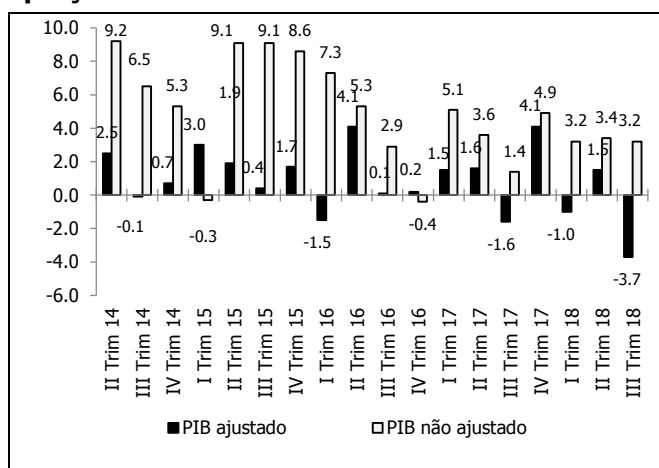
Ainda de acordo com o “tradingeconomic.com”, para o mesmo período, o desemprego foi de cerca 27,5 % na África do Sul, 8,1% na Zona Euro, e 3,8% nos EUA..

2. ACTIVIDADE ECONÓMICA

2.1 Produto Interno Bruto – Moçambique

A economia moçambicana, ao longo do III Trimestre de 2018 foi caracterizada por um crescimento de 3,2%, face ao período homólogo do ano transacto e teve uma ligeira desaceleração depois de ter atingido 3,4% no trimestre anterior.

Gráfico 1: Variações percentuais do PIB a preços constantes de 2009



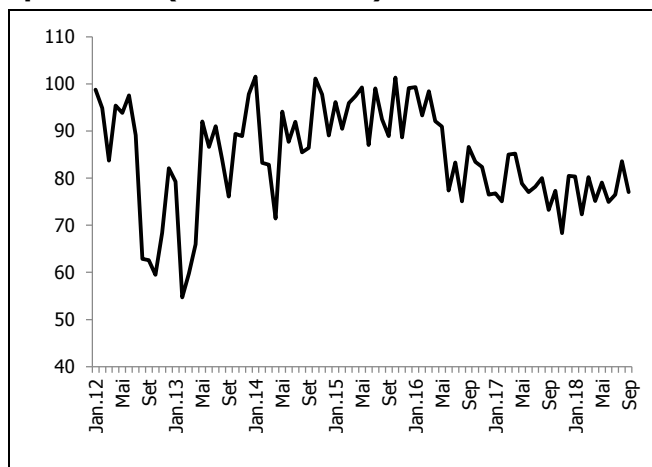
Fonte: INE

O crescimento económico durante o período em análise é, essencialmente, justificado pelos ramos da indústria de extracção mineira, do comércio e serviços de reparação, que tendo pesos no PIB de 6,9% e 11,7% cresceram em 15,4% e 3,8%, respectivamente. Tiveram, também, crescimento considerável os ramos de agricultura, pecuária, caça, silvicultura e exploração florestal e de transportes, armazenagem e informação e comunicações em 3,8% e 1,7% com pesos no PIB de 20,3% e 12,7%, respectivamente.

2.2 Energia Eléctrica

A produção de energia eléctrica ao longo do III Trimestre de 2018 teve melhorias mercê à entrada em funcionamento da nova Central Térmica de Maputo. No que diz respeito à facturação, o cenário teve o mesmo comportamento em relação ao trimestre homólogo de 2017 e oposto face ao transacto.

Gráfico 2: Índice de Energia Eléctrica produzida (Jan.2011=100)

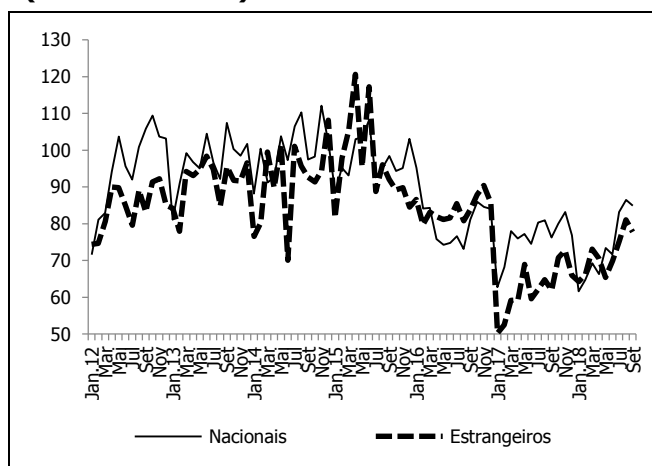


Fonte: INE

2.3 Movimento de Hóspedes e Dormidas

Os dados recolhidos com base na amostra do Inquérito Mensal aos Estabelecimentos Hoteleiros revelam um incremento do fluxo de hóspedes de 16,9% no III trimestre de 2018 face ao anterior e de 15,0%, quando comparado a igual período do ano passado.

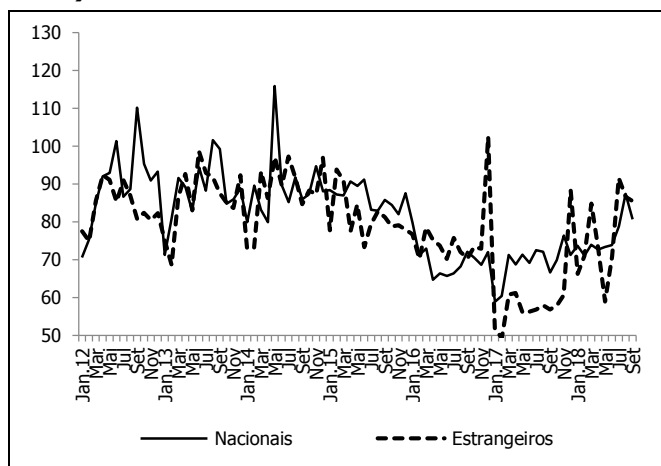
Gráfico 3: Índice de Movimento de Hóspedes (Jan2011 = 100)



Fonte: INE

Como reflexo do aumento das do fluxo dos hóspedes, as dormidas conheceram um crescimento generalizado, apontando para 20,8% face ao trimestre anterior e 33,6% em relação ao período homólogo do ano passado.

Gráfico 4: Índice de Dormidas (Jan. 2011 = 100)

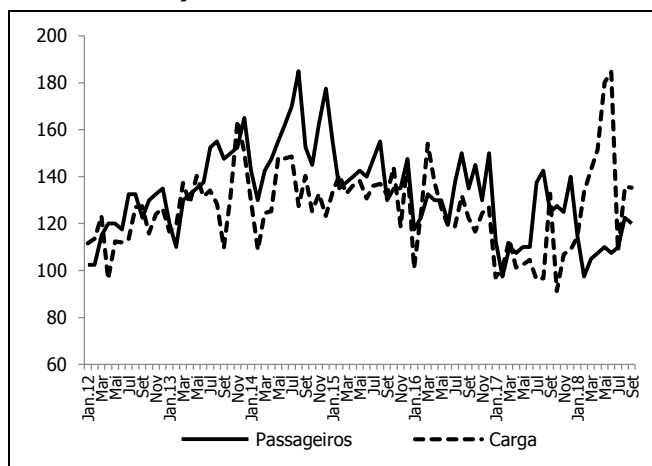


Fonte: INE

2.4 Transporte Aéreo e Ferroviário

O fluxo de passageiros aéreos ao longo do III Trimestre de 2018, quando comparado com ao do Trimestre anterior, foi marcado por um aumento de 8,5% e uma redução de 13,0% em relação ao do período homólogo do ano transacto, enquanto o de carga teve um comportamento oposto, tendo observado uma queda em 26,5% face ao trimestre anterior e uma subida em 16,4% sobre o homólogo do ano anterior.

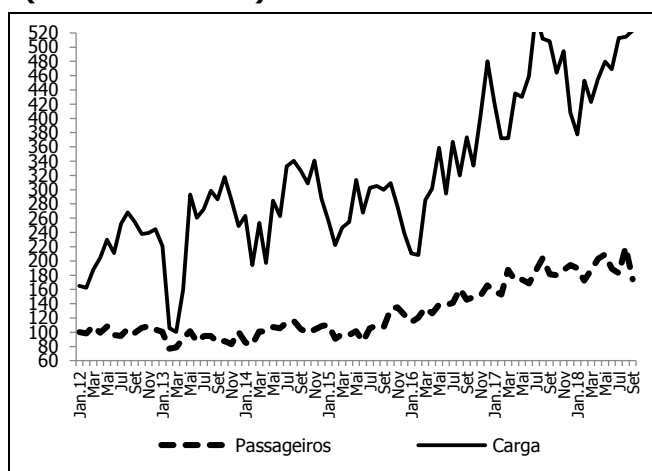
Gráfico 5: Índice de Transporte Aéreo (Jan. 2011 = 100)



Fonte: INE

O transporte ferroviário de passageiro teve uma redução estimada em 4,3% em relação ao trimestre transacto e um ligeiro crescimento situado em 0,7% quando comparado com o homólogo de 2017, enquanto o transporte de carga aumentou 10,5% face ao II Trimestre e decresceu 1,1% em relação ao trimestre homólogo de 2017.

Gráfico 6: Índice de Transporte Ferroviário (Jan. 2011 = 100)



Fonte: INE

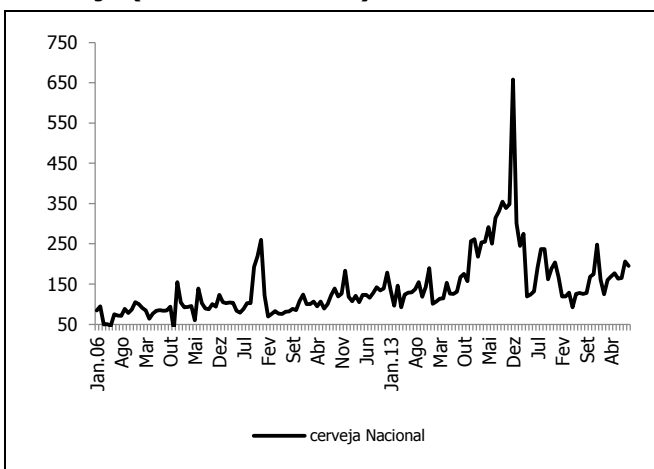
3. INDICADORES DO CONSUMO

3.1 Cerveja

A quantidade de cerveja nacional vendida, no terceiro Trimestre de 2018, teve um incremento, face ao período homólogo de 2017, em cerca de 48,3% e, relativamente ao Trimestre anterior, a venda aumentou em cerca de 11,2%.

A importação de cerveja aumentou, face aos Trimestres homólogo de 2017 e anterior, em cerca 110,7% e 30,1%, respectivamente.

Gráfico 7: Índice de volume de vendas de Cerveja (Jan. 2011 = 100)

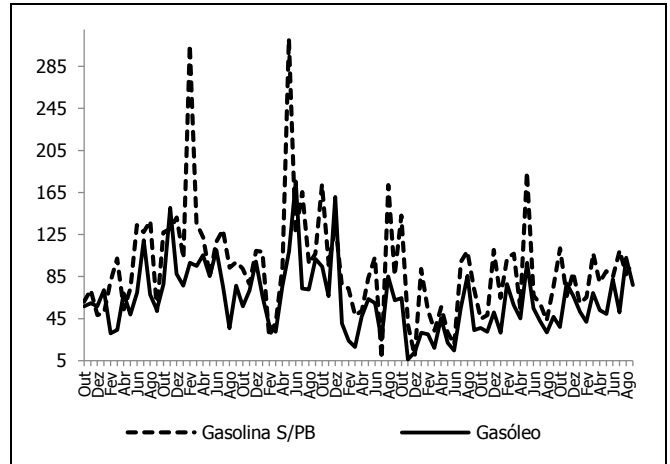


Fonte: INE

3.2 Combustíveis

No Trimestre em análise, a importação de combustíveis, nomeadamente, gasolina e gasóleo, aumentou, face ao Trimestre homólogo de 2017, em cerca de 66,8% e 90,8%, respectivamente. A importação destes combustíveis, relativamente ao trimestre anterior, teve um incremento em cerca de 24,7% para a gasóleo e 15,9% para gasolina.

Gráfico 8: Índice de importação de Combustíveis (Jan. 11 = 100)



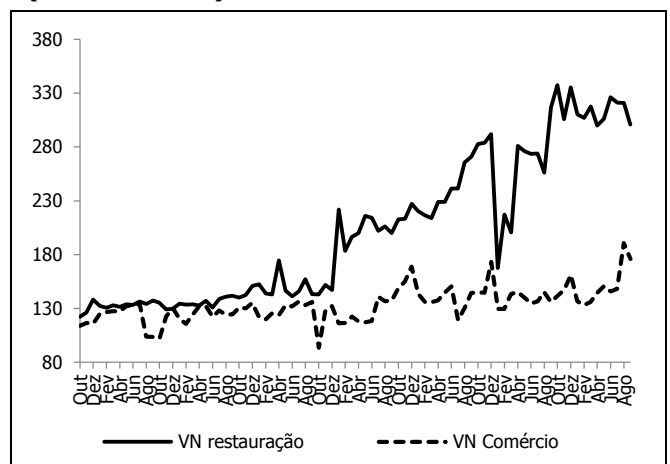
Fonte: INE

3.3 Volume de Negócios

O volume de negócios do sector de restauração no terceiro Trimestre de 2018 cresceu em termos homólogos na ordem de 11,3%. Relativamente ao trimestre anterior, cresceu ligeiramente em cerca de 1,1%.

O volume de negócios do Comércio cresceu face ao trimestre homólogo de 2017 em cerca de 4,6%. Relativamente ao trimestre passado teve uma ligeira redução, cerca de 0,9%.

Gráfico 9: Índice de Volume de Negócios (Jan.11 = 100)



Fonte: INE

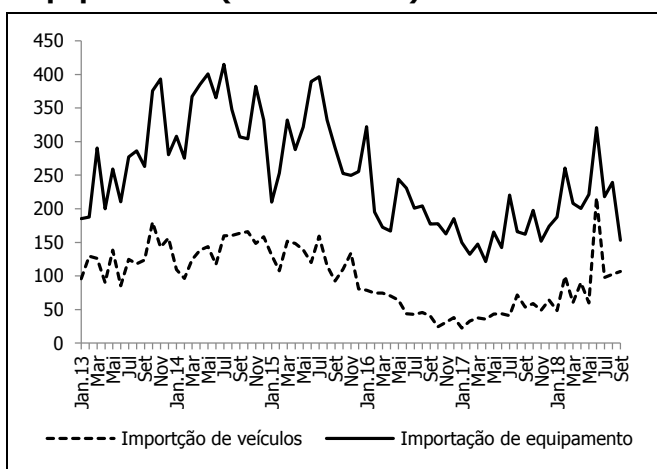
4. INDICADORES DE INVESTIMENTO

4.1 Equipamento e Veículos

Durante o terceiro Trimestre de 2018, a importação de equipamento teve aumento em cerca de 11,4% e de veículos em cerca de 85,0%, se comparada a igual período de 2017.

Na comparação com o Trimestre anterior, a importação de equipamento reduziu aproximadamente 17,8% e a de veículos aumentou em 41,9%.

Gráfico 10: Índice de importação de equipamentos (Jan.11 = 100)



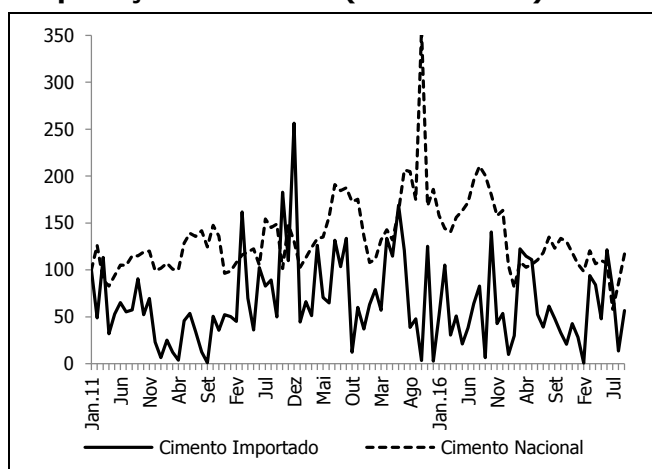
Fonte: INE

4.2 Cimento

O volume de cimento nacional vendido teve uma redução situada em 30,8%, face ao período homólogo de 2017 e, relativamente ao Trimestre anterior, a redução rondou os 19,5%.

O nível de importação do cimento teve uma ligeira subida, fixada em 1,0%, e relativamente ao Trimestre anterior, a importação teve uma tendência de redução em cerca de 40,9%.

Gráfico 11: Índice de volume de vendas e importação de Cimento (Jan.11 = 100)



Fonte: INE

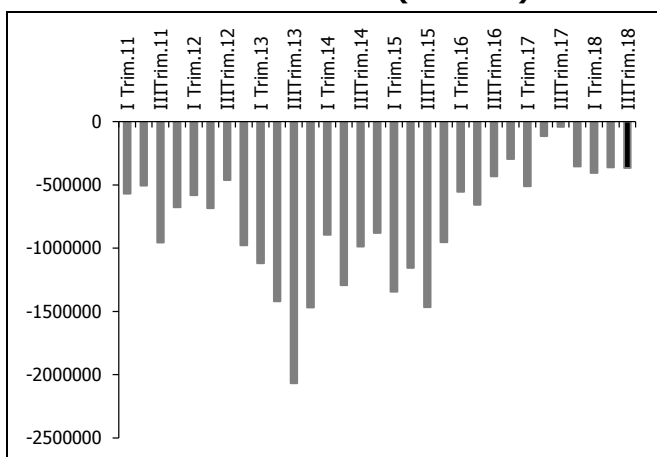
5. PROCURA EXTERNA

5.1 Evolução do Saldo Comercial de Bens

Dados provisórios sobre o comércio externo indicam que no terceiro Trimestre de 2018, o défice da balança comercial de bens fixou-se em cerca de 366,1 milhões de Dólares americanos, aproximadamente 4 milhões acima da meta do trimestre anterior.

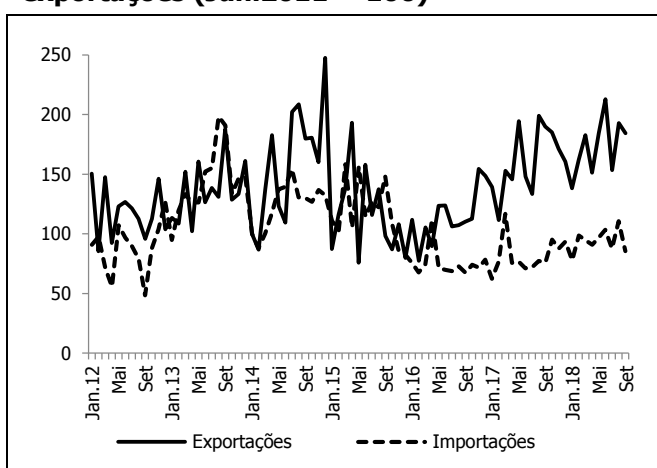
Tanto as exportações assim como as importações aumentaram em 1,6% e 26,1%, respectivamente, quando comparadas às do Trimestre homólogo de 2017.

Gráfico 12: Saldo comercial (10³ USD)



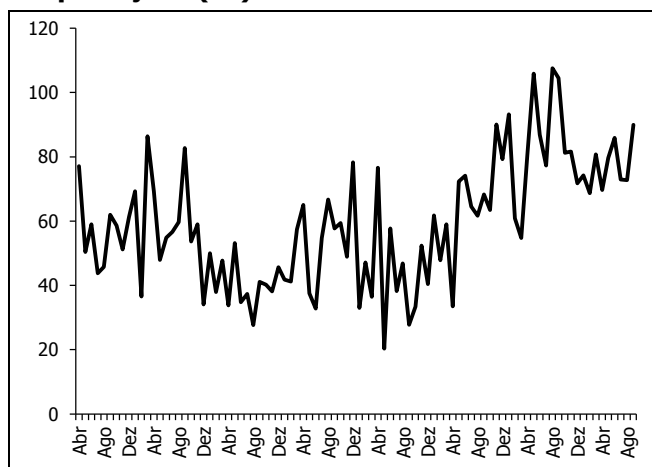
Fonte: INE

Gráfico 13: Índices de importações e exportações (Jan.2011 = 100)



Fonte: INE

Gráfico 14: Evolução da taxa de cobertura das importações (%)



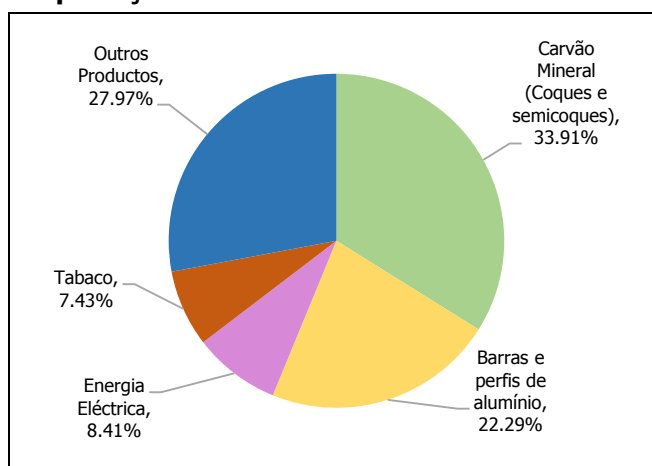
Fonte: INE

5.2 Principais Produtos Transaccionados

No terceiro trimestre de 2018, as exportações rondavam aos 1.297,96 mil milhões de Dólares americanos.

Dos principais produtos exportados no Trimestre, o destaque vai para o carvão mineral (coque e semicoque) com 33,9%, barras e perfis de alumínio com 22,3%, energia eléctrica com 8,4%, e tabaco com 7,4%.

Gráfico 15: Peso dos principais produtos de exportação

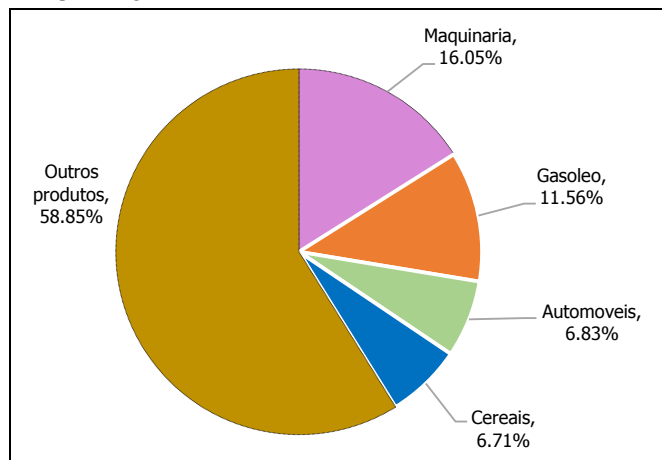


Fonte: INE

No período em análise, as importações absorveram cerca de 1.664,1 mil milhões de Dólares americanos, tendo-se destacado as de maquinaria, gasóleo, automóveis e cereais cujos pesos sobre as

importações totais estimaram-se em 16,05%, 11,56%, 6,83% e 6,71%, respectivamente.

Gráfico 16: Peso dos principais produtos de importação



Fonte: INE

Quadro 1: Principais destinos das exportações (10³ USD)

Países	Volume III Trim(10 ³ USD)	peso	Principais produtos
Índia	467,342.89	36.01%	Coques e semi-coques, Hulhas, Briquetes
Países baixos	291,342.44	22.45%	Barras e perfis de Alumínio, Tabaco virgem
África do Sul	182,129.67	14.03%	Energia eléctrica, Gás de petróleo
China	53,050.32	4.09%	Minérios de titânio, Sementes oleaginosas
Outros	304,095.24	23.43%	-
Total	1,297,960.57	100.00%	-

Fonte: INE

5.3 Principais Países de destino e origem dos produtos

Os países que se evidenciaram nas relações comerciais com Moçambique no terceiro Trimestre de 2018 como destino das exportações foram: Índia (36,01%), Países Baixos (22,45%), África do Sul (14,03%) e China (4,09%), tendo como principais produtos de transacção: hulha, coque e semi-coque, briquetes, barras e perfis de alumínio, tabaco virgem, energia eléctrica gás de petróleo, minérios de titânio e sementes oleaginosas.

Relativamente às importações, entre os fornecedores para Moçambique tiveram maior relevo a África do Sul (25,3%), China (15,9%), Índia (10,3%) e os Países Baixos (7,6%), tendo como produtos transaccionados com maior expressão a maquinaria, o gasóleo, os automóveis e os cereais.

Quadro 2: Principais origens das importações (10³ USD)

Países	Volume III Trim(10 ³ USD)	peso	Principais produtos
África do Sul	420,194.08	25.25%	Energia eléctrica, Automóveis para mercadoria
China	264,961.82	15.92%	Óleos de petróleo, Diodos transistores
Índia	170,673.32	10.26%	Óleo de petróleo, Medicamentos em doses
Países baixos	126,740.77	7.62%	Alumínio bruto, Cervejas de malte, transformadores
Outros	681,505.06	40.95%	-
Total	1,664,075.05	100.00%	-

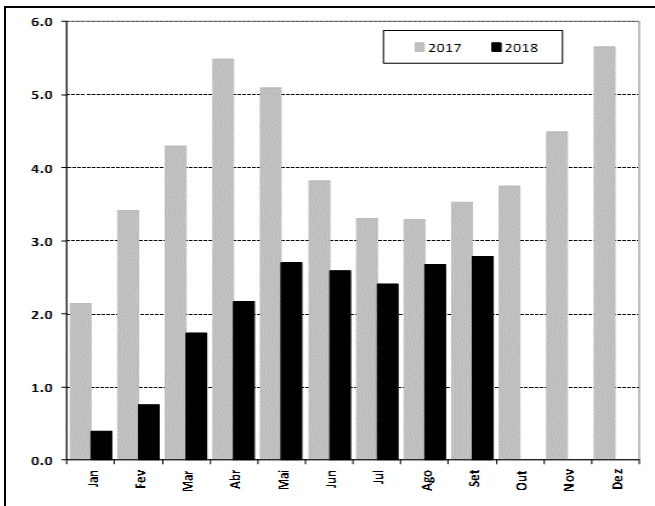
Fonte: INE

6. PREÇOS E RENDIMENTOS

6.1 Inflação

Até Setembro, o nível de preços de bens essenciais sofreu um agravamento de cerca de 2,8%, não obstante situarem-se abaixo dos níveis dos preços de 2017, conforme ilustra o gráfico abaixo.

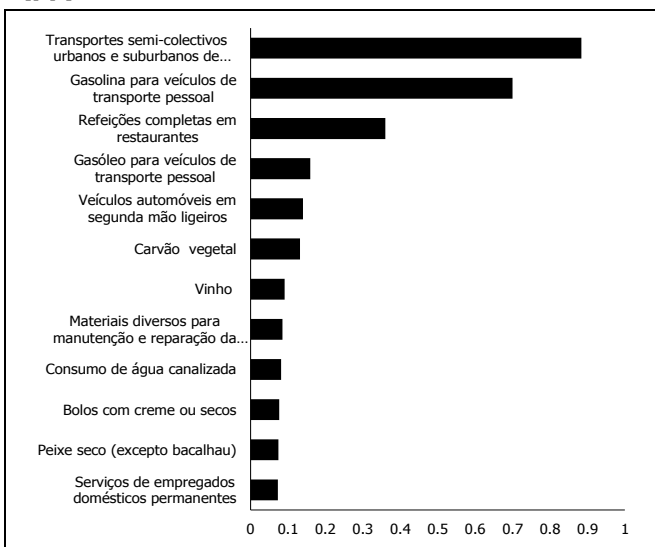
Gráfico 17: Variação Acumulada, Moçambique (2016 = 100)



Fonte: INE

No comportamento dos preços está subjacente o reflexo do peso do transporte semi-colectivo de passageiros e da gasolina para veículos de transporte pessoal no cabaz de consumo, que registaram contribuições estimadas em 0,88 pp e 0,70 pp, respectivamente.

Gráfico 18: Produtos de Maior Contribuição para inflação Acumulada em Junho, 2018 (pp).



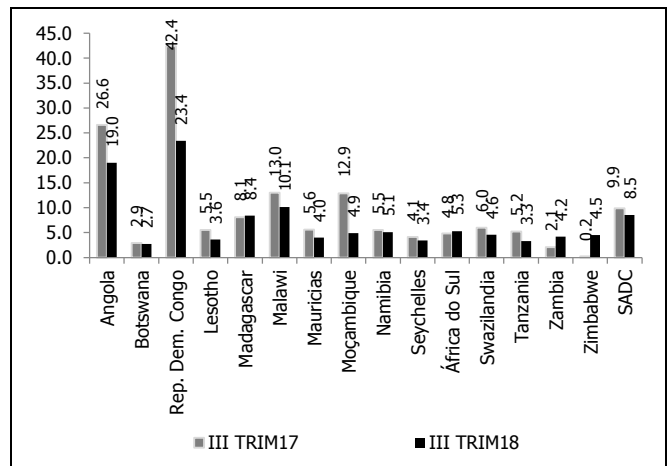
Fonte: INE

6.2 Índice de Preços Harmonizado da SADC (HIPC)

A inflação média trimestral homóloga da região da SADC, medida pela variação do Índice de Preços Harmonizado, durante o III Trimestre de 2018, fixou-se em 8,5%.

Moçambique encontrava-se a 3,6 pp abaixo da média da região, sendo que Botswana apresentou a menor inflação, tendo-se situado 5,8 pp abaixo da média da SADC, enquanto a República Democrática do Congo ostentou a maior, 14,9 pp acima da média regional.

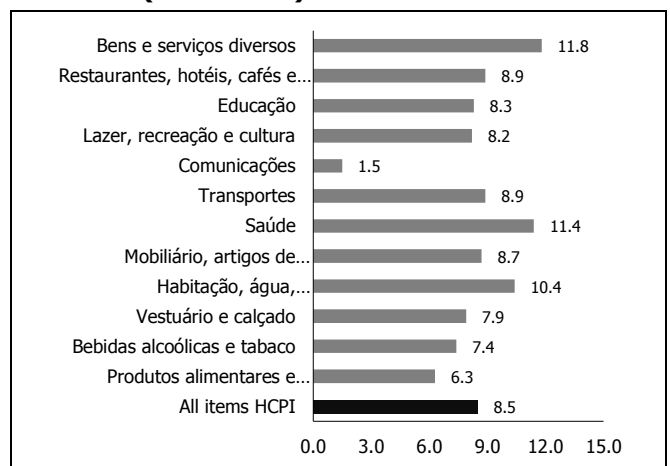
Gráfico 19: Inflação da SADC por Estados-Membros (2010= 100)



Fonte: SADC

A divisão de produtos alimentares e bebidas não alcoólicas registou um agravamento de preços na ordem de 6,3%.

Gráfico 20: Inflação média trimestral por divisões (2010=100)

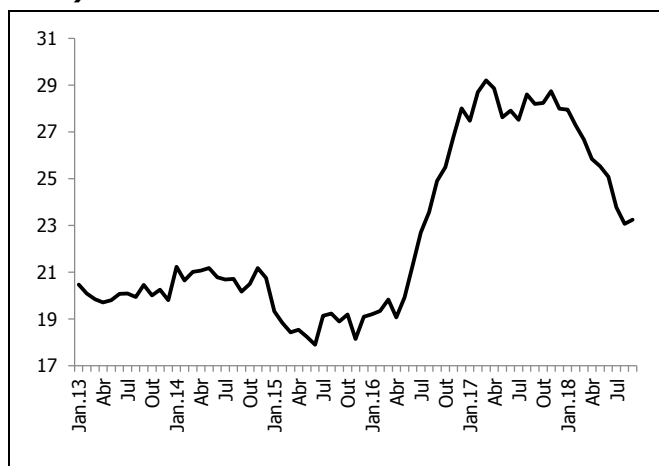


Fonte: SADC

6.3 Taxas de Juros

Ao longo do III Trimestre de 2018, a taxa média de referência das operações activas de cedência de liquidez prosseguiu o decrescimento, ao observar 2,1 pp abaixo da taxa relativa ao trimestre anterior e menos 4,7 pp face a igual período de 2017.

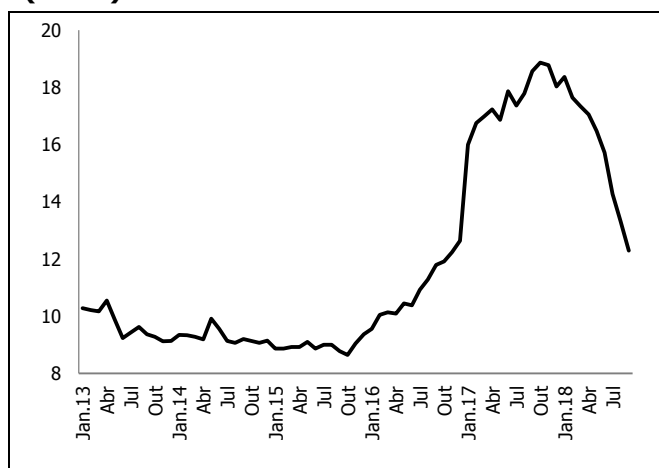
Gráfico 21: Evolução da taxa de juro Activa (1 ano)



Fonte: BM

Comportamento igual foi observado pelas operações passivas, que declinaram 3,1 pp em relação ao período anterior e 4,6 pp face ao trimestre homólogo do ano transacto.

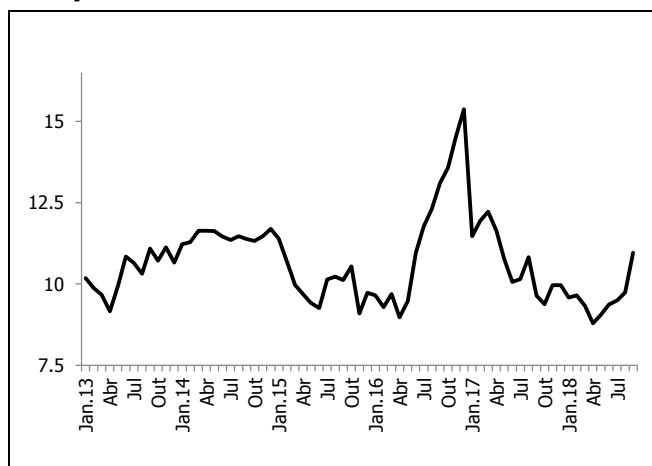
Gráfico 22: Evolução da taxa de juro Passiva (1 ano)



Fonte: BM

O "spread" bancário, em comparação com o trimestre passado subiu 1,0 pp e decresceu 0,1 pp relativamente ao trimestre homólogo de 2017.

Gráfico 23: Evolução do spread bancário (1 ano)

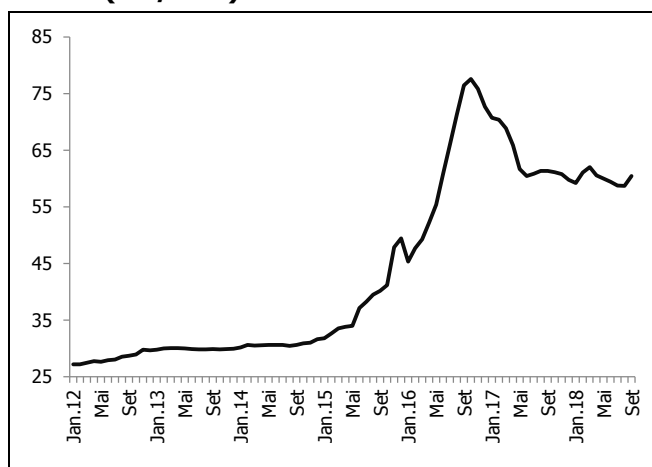


Fonte: BM

6.4 Taxas de Câmbio

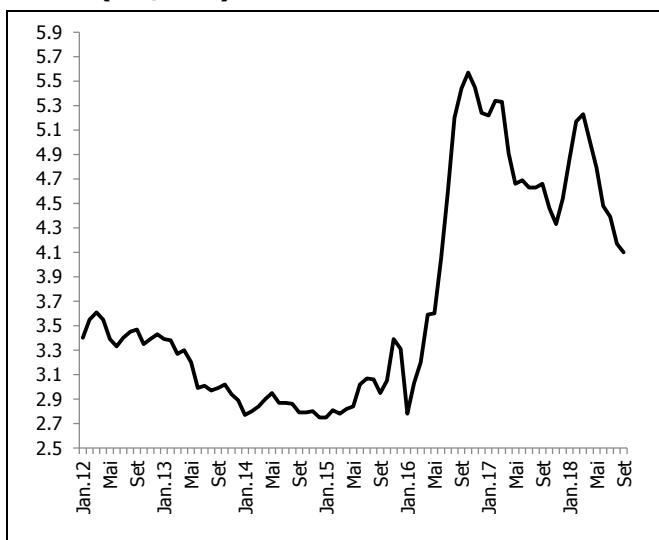
Ao longo do III Trimestre do presente ano, o Metical, face às principais moedas de referência para o País, nomeadamente, o Rand sul-africano, o Euro e o Dólar americano, continuou a registar uma apreciação traduzida, respectivamente, pelas variações negativas na ordem de 11,34%, 3,58% e 1,14% em relação ao trimestre passado e de 9,05%, 3,98% e 3,03% face ao trimestre homólogo de 2017.

Gráfico 24: Evolução do câmbio médio do Dólar (MT/USD)



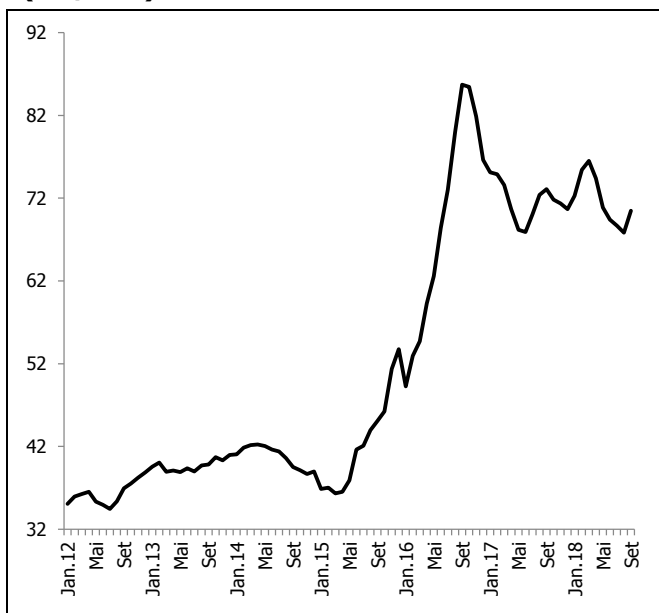
Fonte: BM

Gráfico 25: Evolução do câmbio médio do Rand (MT/ZAR)



Fonte: BM

Gráfico 26: Evolução do câmbio médio do Euro (MT/EUR)



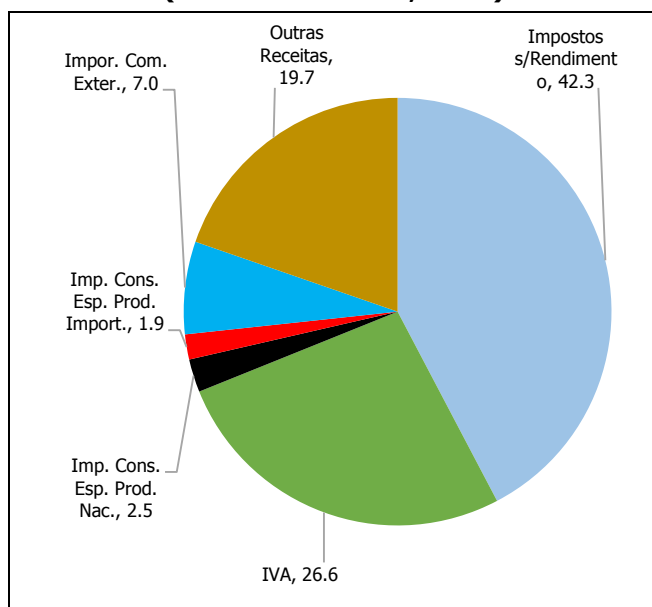
Fonte: BM

6.5 Receitas do Estado

As contas públicas, componente receitas fiscais tiveram um incremento na ordem de 11,3%, face ao período homólogo do ano anterior. Este aumento foi marcado, essencialmente, pelo aumento do Imposto sobre o Rendimento, que representando pouco mais de dois quintos das receitas totais teve uma subida que rondou os 5,2% e Imposto sobre Valor Acrescentado, que representando pouco mais de um quarto do total das receitas, aumentou cerca de 21,9%.

Comparativamente ao trimestre anterior, o volume de receitas registou uma queda situada à volta de 15,0%.

Gráfico 27: Estrutura percentual das Receitas do Estado (Julho – Setembro, 2018)



Fonte: AT; DNO/REOE, Jan-Set, 2018.

7. REFERÊNCIAS BIBLIOGRÁFICAS

Direcção Nacional do Orçamento, Relatório de Execução Orçamental do Estado, Janeiro-Dezembro, 2017. Janeiro –Setembro, 2018, Maputo;

IMF "World Economic Outlook, October 2018- Regional Economic Outlook, Africa sub-Saharan, capital Flows and the future of Work October-2018".

INE (2018), Contas Nacionais Trimestrais, III Trimestre, Novembro/2018, Maputo;

INE (2017, 2018), Índice de Preços no Consumidor – Moçambique;

SADC (2017, 2018), *Harmonized Consumer Price Indices* (HCPI),

Sites de dados:

Banco de Moçambique: <http://www.bancomoc.mz>

Bureau of Economic Analysis, US (BEA): <http://www.bea.gov/>

Bureau of Labour Statistics, U.S: <http://www.bls.gov/>

Direcção Nacional do Orçamento: <http://www.dno.gov.mz/>

Autoridade Tributária de Moçambique: <http://www.at.gov.mz>

Eurostat: <http://epp.eurostat.ec.europa.eu/portal/page/portal/eurostat/home/>

Instituto Nacional de Estatística: <http://www.ine.gov.mz/>

International Monetary Fund (IMF): <http://www.imf.org/>

Ministério da Economia e Finanças: <http://www.mf.gov.mz/>

SADC: <http://www.sadc.int/>

Statistics South Africa: <http://www.sastat.gov.za>

Trading Economics: <http://www.tradingeconomics.com/>

World Bank: <http://www.worldbank.org/>

8. ANEXOS

Anexo 1 - Enquadramento Externo

	Unidade	Início da Série	Ano		Trimestres						2017			2018								
			2016	2017	II- 17	III- 17	IV- 17	I- 18	II- 18	III- 18	Out	Nov	Dez	Jan	Fev	Mar	Abr	Mai	Jun	Jul	Aug	Set
Câmbios																						
Taxa de câmbio MT/USD	MT/USD	Jan-07	62.57	63.61	62.69	61.18	60.56	60.79	60.88	59.33	61.11	60.80	59.77	59.24	61.10	62.04	60.6	60	59.44	58.8	58.7	60.5
Taxa de câmbio MT/EUR	MT/EUR	Jan-07	69.16	71.65	68.93	71.86	71.30	74.73	73.93	69.00	71.82	71.38	70.69	72.27	75.44	76.49	74.4	70.88	69.4	68.7	67.8	70.5
Taxa de câmbio MT/ZAR	MT/ZAR	Jan-07	4.31	4.78	4.75	4.64	4.44	5.09	5.09	4.22	4.46	4.33	4.54	4.86	5.17	5.23	5.01	4.79	4.48	4.39	4.17	4.1
Índice Preços no Consumidor (Inflação)																						
Índice de preços no consumidor EUA	mm12m/mm3m/vh/%	jun/05	1.27	2.12	1.90	1.93	2.10	2.13	2.5667	2.633	2.00	2.20	2.10	2.10	2.20	2.40	2.5	2.8	2.9	2.9	2.7	2.3
Índice de preços no consumidor Japão	mm12m/mm3m/vh/%	Jan-00	-0.12	..	0.40	0.43	0.50	1.30	0.8	1.133	0.20	0.60	1.00	1.40	1.50	1.10	0.6	0.7	0.7	0.9	1.3	1.2
Índice de preços no consumidor Zona Euro	mm12m/mm3m/vh/%	Jan-96	0.24	1.54	1.53	1.43	1.40	1.27	1.5	2.067	1.40	1.50	1.40	1.30	1.10	1.30	1.3	1.9	2	2.1	2	2.1
Índice de preços no consumidor Brasil	mm12m/mm3m/vh/%	Jan-11	8.77	3.47	3.57	2.57	2.82	2.88	2.7933	4.4	2.70	2.80	2.95	2.86	2.84	2.7	2.8	2.9	4.4	4.48	4.19	4.53
Índice de preços no consumidor Rússia	mm12m/mm3m/vh/%	Jan-11	7.09	3.70	4.20	3.40	2.57	2.30	2.4	3	2.70	2.50	2.50	2.20	2.20	2.40	2.4	2.4	2.3	2.5	3.1	3.4
Índice de preços no consumidor Índia	mm12m/mm3m/vh/%	Apr-12	4.95	3.32	2.23	2.97	4.56	4.36	4.5933	3.877	4.88	5.21	3.58	5.07	4.44	4.28	4.6	4.9	4.9	4.17	3.69	3.77
Índice de preços no consumidor China	mm12m/mm3m/vh/%	Jan-96	2.01	1.55	1.40	1.60	1.80	2.07	1.9	2.3	1.90	1.70	1.80	1.50	2.90	2.10	1.8	1.8	1.9	2.1	2.3	2.5
Índice de preços no consumidor RSA	mm12m/mm3m/vh/%	Jan-02	6.33	5.28	5.27	4.83	4.70	4.37	4.2333	4.967	4.80	4.60	4.70	4.40	4.00	3.80	4.5	4.4	4.6	5.1	4.9	4.9
Taxa de Desemprego																						
EUA	%	2000.I	4.85	4.36	4.37	4.30	4.10	4.10	3.9	3.83	4.10	4.10	4.10	4.10	4.10	4.10	3.9	3.8	4	3.9	3.9	3.7
Zona Euro	%	2005.I	10.04	9.10	9.17	8.97	8.70	8.60	8.4	8.10	8.80	8.70	8.70	8.60	8.50	8.50	8.4	8.3	8.3	8.1	8.1	8.1
Japão	%	2000.I	3.13	2.86	2.90	2.80	2.77	2.53	2.4	2.40	2.80	2.70	2.70	2.40	2.50	2.50	2.5	2.2	2.4	2.5	2.4	2.3
Brasil	%	2011.I	11.27	12.77	13.30	12.60	12.00	8.87	12.9	12.10	12.20	12.00	11.80	2.20	12.60	13.10	12.9	12.7	12.4	12.3	12.1	11.9
Rússia	%	2011.I	5.53	5.21	5.20	5.00	5.10	5.10	4.9	4.60	5.10	5.10	5.10	5.20	5.00	5.00	4.9	4.7	4.7	4.7	4.6	4.5
China	%	2011.I	4.04	3.95	3.95	3.95	3.90	3.89	3.9
RSA	%	2009.I	25.50	27.45	27.70	27.70	27.70	26.70	27.2	27.50
Contas Nacionais - Produto Interno Bruto (PIB)																						
EUA	Q/Q(%)	2000	2.60	3.00	2.90	2.30	4.1	3.5
Zona Euro	Q/Q(%)	2000	0.60	0.70	0.60	0.40	0.4	0.2
Japão	Q/Q(%)	2000	1.00	0.60	0.40	-0.20	0.5	-0.3
Brasil	Q/Q(%)	2011	0.60	0.30	0.20	0.40
Rússia	Y/Y(%)	2011	0.95	0.85	0.04	-0.38
Índia	Y/Y(%)	2000	1.50	1.80	1.80
China	Y/Y(%)	2000	1.80	1.80	1.60	1.40	1.6	3.82
RSA	Y/Y(%)	2000	2.90	2.30	3.10	-2.20

Anexo 2 - Actividade Económica

	Unidade	Início da Série	Ano		Trimestres						Mês											
			2016	2017	II-17	III-17	IV-17	I-18	II-18	III-18	2017			2018								
											Out	Nov	Dez	Jan	Fev	Mar	Abr	Mai	Jun	Jul	Ago	Set
Consumo de Energia Eléctrica																						
Total	tvh/tva/mm3t/tvhm/%	jan/07	-0.89	-5.65	-9.8	-1.8	5.8	4.6	-5.9	-1.0	-3.0	-0.4	-6.1	-0.8	-5.7	0.6	13.1	0.5	-5.8	-1.0	3.1	7.2
Baixa	tvh/tva/mm3t/tvhm/%	jan/07	1.42	-7.22	-14.0	0.2	5.1	5.1	-6.8	-2.8	-7.7	-5.6	-12.8	-4.9	-7.1	-2.4	18.6	-1.7	-5.3	-5.8	1.6	4.7
Média	tvh/tva/mm3t/tvhm/%	jan/07	-19.47	-22.98	-16.7	-9.2	16.5	17.4	-17.6	4.0	-8.9	2.6	-1.0	14.1	-7.5	4.9	10.8	10.3	-13.4	24.1	5.0	23.5
Alta	tvh/tva/mm3t/tvhm/%	jan/07	35.05	30.00	16.2	-1.4	-0.9	-9.3	12.1	0.3	27.0	17.6	20.4	-1.9	3.0	8.3	-0.5	-0.6	-0.6	-4.0	5.7	1.9
Transportes Ferroviários																						
Passageiros Transportados	tvh/tva/mm3t/tvhm/%	jan/06	29.97	27.30	27.7	27.7	20.4	10.4	16.8	0.7	20.5	23.4	17.4	20.4	12.8	0.1	17.7	20.3	12.4	-2.0	7.4	-4.0
Carga Ferroviária	tvh/tva/mm3t/tvhm/%	jan/06	19.58	37.82	38.8	47.8	12.3	7.5	6.0	-1.1	39.1	22.6	-15.0	-10.5	21.6	13.6	4.7	11.4	2.1	-6.4	0.5	3.0
Transporte aéreo																						
Passageiros Transportados	tvh/tva/mm3t/tvhm/%	jan/06	-5.88	-9.69	-13.8	-4.1	-7.6	-0.8	-0.8	-13.0	-12.1	-3.8	-6.7	2.2	0.0	-4.5	0.0	0.0	-2.3	-20.0	-14.0	-4.0
Carga Transportada	tvh/tva/mm3t/tvhm/%	jan/06	-7.50	-16.69	-19.6	-12.7	-16.6	25.3	67.4	16.4	-21.7	-14.0	-14.4	17.5	32.0	26.0	49.6	75.7	76.6	12.5	40.3	1.9
Movimento de Hóspedes																						
Hóspedes Totais	tvh/tva/mm3t/tvhm/%	1º/ 2004	-15.03	-16.60	-12.2	-12.0	-13.6	8.4	0.8	15.0	-13.5	-11.3	-16.2	12.2	9.3	4.6	2.0	-5.1	6.1	11.6	15.4	18.1
Nacionais	tvh/tva/mm3t/tvhm/%	1º/ 2004	-16.61	-6.13	1.2	2.9	-5.7	-6.4	-7.2	7.2	-6.9	-1.6	-8.5	-1.7	-5.0	-11.2	-12.8	-4.9	-3.8	3.5	6.9	11.4
Estrangeiros	tvh/tva/mm3t/tvhm/%	1º/ 2004	-13.56	-25.82	-23.4	-24.5	-20.6	25.8	9.7	24.0	-19.4	-19.5	-23.0	28.0	26.3	23.6	19.2	-5.2	17.4	21.2	25.1	25.6
Dormidas																						
Totais	tvh/tva/mm3t/tvhm/%	jan/01	-13.18	-11.99	-8.2	-10.0	-7.8	25.2	10.6	-30.2	-11.3	-3.4	-8.6	26.6	29.6	20.5	12.3	3.9	15.5	-33.1	-29.6	-28.0
Nacionais	tvh/tva/mm3t/tvhm/%	jan/01	-19.10	-1.19	6.3	2.2	3.0	14.7	5.1	-36.5	-0.9	11.2	-1.1	25.0	17.6	3.8	5.7	2.8	6.8	-39.6	-36.8	-32.8
Estrangeiros	tvh/tva/mm3t/tvhm/%	jan/01	-7.00	-21.72	-20.9	-21.4	-16.8	37.4	17.0	-22.7	-21.1	-16.9	-13.8	28.4	43.9	39.6	19.6	5.3	25.9	-25.0	-20.7	-22.4
Produto Interno Bruto Por Ramos de Actividade e por Trimestre a Preços Constantes de 2009 (dados ajustados a sazonalidade)																						
PIB a preços de mercado	tvh/tva/tvt/%	1º/ 2000	1.6	-1.6	4.1	-1.0	1.5	-3.7
Agricultura	tvh/tva/tvt/%	1º/ 2000	2.1	1.6	0.2	-0.3	1.4	2.6
Pescas	tvh/tva/tvt/%	1º/ 2000	47.9	-18.6	7.4	-17.4	40.9	-20.0
Indústria Extractiva Mineira	tvh/tva/tvt/%	1º/ 2000	2.1	-16.3	25.6	0.8	2.5	-22.9
Indústria Transformadora	tvh/tva/tvt/%	1º/ 2000	-1.0	-8.1	9.2	3.3	-1.9	-9.6
Electricidade e Água	tvh/tva/tvt/%	1º/ 2000	3.5	-3.1	-1.5	-0.6	1.0	1.2
Construção	tvh/tva/tvt/%	1º/ 2000	-6.0	5.3	-6.4	-13.1	-3.6	27.6
Comércio Serviços Reparação	tvh/tva/tvt/%	1º/ 2000	-0.9	-0.4	2.1	3.8	-3.0	-2.7
Hoteis e Restaurantes	tvh/tva/tvt/%	1º/ 2000	-2.4	2.4	-1.7	6.5	-8.5	4.3
Transportes e Comunicações	tvh/tva/tvt/%	1º/ 2000	0.8	1.9	0.3	0.0	0.5	-0.8
Serviços Financeiros	tvh/tva/tvt/%	1º/ 2000	-9.9	5.4	0.0	5.4	-3.2	-2.0
Alug. Imo. Serv. Prest. Emp.	tvh/tva/tvt/%	1º/ 2000	0.6	0.5	0.5	0.4	0.3	-1.2
Administração Pública	tvh/tva/tvt/%	1º/ 2000	29.4	4.0	-5.9	-8.1	16.3	-0.7
Educação	tvh/tva/tvt/%	1º/ 2000	0.3	1.8	1.1	3.7	1.2	-5.7
Saúde e Acção Social	tvh/tva/tvt/%	1º/ 2000	1.6	0.6	-0.2	4.1	-1.8	-1.9
Outros Serviços	tvh/tva/tvt/%	1º/ 2000	0.3	0.2	0.0	-0.1	-0.1	0.1
SIFIM	tvh/tva/tvt/%	1º/ 2000	-5.4	1.3	-2.5	45.6	-19.4	-12.7
Valor Acrescentado	tvh/tva/tvt/%	1º/ 2000	2.2	-0.8	2.2	-0.8	2.0	-2.4
Imposto sobre Produtos	tvh/tva/tvt/%	1º/ 2000	-4.1	-9.8	26.5	-2.6	-2.9	-16.4

Anexo 3 – Procura Interna

	Unidade	Início da Série	Ano		Trimestres					2017						2018					
			2016	2017	III -17	IV -17	I -18	II -18	III -18	Out	Nov	Dez	Jan	Fev	Mar	Abr	Mai	Jun	Jul	Ago	Set
INDICADORES DE CONSUMO																					
Cerveja nacional	tvh/mm12m/mm3m/vhm%	Jan-06	23.30	-28.53	-42.54	6.51	9.87	46.68	48.29	4.10	-7.79	21.71	-3.64	4.52	34.14	31.02	90.9244	30.135	29.48	63.7	51.91
Cerveja importada	tvh/mm12m/mm3m/vhm%	Jan-06	-22.83	-29.01	30.80	-18.51	19.45	95.73	110.67	22.07	-33.78	-28.39	292.14	-33.06	28.31	125.658	86.7405	86.24	48.56	172.5	141.4
Medicamentos importados	tvh/mm12m/mm3m/vhm%	jan/06	-37.99	-3.78	-26.46	80.10	-15.69	-10.82	113.19	66.35	75.74	115.17	29.87	-36.41	-20.01	-19.862	43.0539	-28.222	88.1	232.3	66.45
Gasolina importada	tvh/mm12m/mm3m/vhm%	jan/06	-13.60	32.65	-37.17	31.59	-15.41	-16.82	66.75	150.39	37.93	-19.30	-8.17	-36.37	0.36	44.7125	-51.146	27.17	86.73	101.6	31.05
Gasóleo importado	tvh/mm12m/mm3m/vhm%	jan/06	-10.55	47.01	-30.76	52.73	-2.86	-6.43	90.81	2.89	142.95	30.78	63.17	-46.34	19.53	17.9561	-49.547	50.772	20.18	224.2	64.17
Volume de negócios da restauração	tvh/mm12m/mm3m/vhm%	jan/06	-4.01	-12.94	8.91	13.99	9.92	12.20	11.28	19.38	7.68	14.90	9.64	12.56	7.74	6.78563	10.8376	19.146	17.17	25.22	-5.093
volume de negócios do comércio	tvh/mm12m/mm3m/vhm%	jan/06	7.27	-0.78	6.10	-2.66	0.82	5.04	4.61	-2.09	1.83	-6.87	5.49	2.92	-5.30	-0.3757	7.5621	8.258	6.611	0.411	7.068
INDICADORES DE INVESTIMENTO																					
Veículos importados	tvh/mm12m/mm3m/vhm%	jan/06	-57.86	-11.86	28.72	-11.86	124.38	76.68	84.98	143.33	58.48	68.21	112.89	203.61	61.68	86.1146	108.151	37.639	139	43.09	99.7
Cimento nacional	tvh/mm12m/mm3m/vhm%	Jan-06	8.72	-32.81	-37.98	-32.81	10.43	1.34	-30.76	-25.70	-17.51	-27.51	1.56	21.22	10.91	3.43765	3.83179	-2.9976	-50.77	-36.71	-5.005
Cimento importado	tvh/mm12m/mm3m/vhm%	jan/06	-27.91	-0.40	-3.26	-0.40	-24.17	-8.77	0.89	-76.62	-51.21	-19.69	188.27	-97.78	-23.36	-26.38	-56.813	131.21	103.4	-77.51	17.56
Produção de Alumínio	tvh/mm12m/mm3m/vhm%	jan/15	2.21	5.15	0.50	5.15	1.68	1.48	-0.25	-0.05	2.42	-6.02	5.38	-1.73	1.16	1.54413	1.67675	1.2086	0.451	-1.242	0.054
Importação de equipamento	tvh/mm12m/mm3m/vhm%	jan/06	-31.68	-20.89	-5.88	-20.89	52.91	73.21	11.42	11.34	-6.72	-5.99	25.50	97.15	41.07	65.223	33.9911	125.59	-0.901	44.25	-5.45

Anexo 4 – Procura Externa

	Unidade	Início da Série	Ano		Trimestre					Mês												
			2016	2017	III-17	IV-17	I-18	II-18	III-18	2017			2018									
										Out	Nov	Dez	Jan	Fev	Mar	Abr	Mai	Jun	Jul	Aug	Set	
Comércio Externo (Bens)																						
Valor das Exportações	vh/mm12m/mm3m/ vh%	Jan-09	-1.7	40.6	61.3	24.4	20.5	12.4	1.6	64.5	10.9	7.9	-0.7	45.3	19.6	3.9	-5.2	43.8	15.0	-3.1	-3.0	
Valor das Importações	vh/mm12m/mm3m/ vh%	Jan-09	-36.5	7.7	7.1	22.9	7.1	30.1	26.1	27.5	22.2	19.2	24.7	28.8	-18.9	20.0	25.9	45.5	21.9	43.2	12.8	
Saldo Comercial	vh/mm12m/mm3m/ vh%	Jan-09	-60.6	-49.3	-92.4	17.9	-19.2	214.6	784.6	-36.7	124.5	62.3	373.4	3.1	-65.4	86.3	-537.6	56.7	45.3	-616.6	-352.4	
Taxa de Cobertura	%	Jan-09	64.6	84.5	49.8	1.1	6.2	-13.9	-18.6	18.4	-8.3	-7.5	-19.0	7.8	26.0	-10.8	-26.1	-1.0	-4.4	-34.8	-14.6	
Destino das Exportações																						
África do Sul	10 ⁶ USD/mm3m/vh%	Jan-11	707463.9	860190.6	45.3	39.9	35.7	48.5	-30.6	40.4	11.8	94.8	89.6	-5.0	4.8	51.4	81.4	14.0	-59.2	-29.1	6.3	
China	10 ⁶ USD/mm3m/vh%	Jan-11	142715.8	252769.7	64.0	123.4	55.9	44.3	-11.7	144.0	40.3	387.8	28.8	57.9	85.3	57.0	-43.8	146.5	76.1	17.0	-47.6	
Países Baixos	10 ⁶ USD/mm3m/vh%	Jan-11	701812.1	472472.8	0.1	56.6	-94.0	-95.3	74.8	22.6	38.1	143.6	-99.8	-96.7	-74.0	-99.4	-96.5	-84.2	1203.4	38.2	5.8	
Portugal	10 ⁶ USD/mm3m/vh%	Jan-11	18353.9	19134.1	-1.2	41.5	236.9	134.4	92.2	14.3	84.4	53.3	32.9	-58.1	8.8	44.2	224.7	131.5	138.8	131.2	27.9	
Origem das Importações																						
África do Sul	10 ⁶ USD/mm3m/vh%	Jan-11	1621350.3	1812363.1	7.9	24.0	-1.1	-10.8	1.0	28.4	22.3	20.9	1.8	-3.8	-0.9	58.8	-41.7	1.9	-8.9	2.1	10.4	
China	10 ⁶ USD/mm3m/vh%	Jan-11	416562.7	493355.1	9.6	53.8	42.3	72.8	112.7	134.4	36.6	14.9	22.6	70.9	37.0	53.0	43.0	122.0	33.0	249.8	26.7	
Japão	10 ⁶ USD/mm3m/vh%	Jan-11	114249.4	97517.9	50.3	108.4	83.1	116.8	8.6	181.3	61.6	104.3	110.1	637.9	-33.3	-1.4	37.4	340.0	84.2	25.4	-35.0	
Países Baixos	10 ⁶ USD/mm3m/vh%	Jan-11	305701.4	373935.4	-17.0	50.6	41.2	40.3	29.1	71.0	30.4	52.5	93.4	31.8	23.8	-36.3	146.7	136.9	48.3	9.7	64.4	
Portugal	10 ⁶ USD/mm3m/vh%	Jan-11	307170.1	242321.6	-19.1	10.4	2.4	0.8	-5.7	52.4	-22.4	10.3	35.3	22.6	4.2	9.0	-15.4	13.1	-2.9	-9.5	-4.2	

Anexo 5 – Preços e Rendimentos

PREÇOS	Unidade	Início da Série	Ano		Trimestre					Mês														
			2016	2017	III-17	IV-17	I-18	II-18	III-18	2017						2018								
			Jul	Ago	Set	Out	Nov	Dez	Jan	Fev	Mar	Abr	Mai	Jun	Jul	Ago	Set							
Índices de Preço no Consumidor (Mocambique)																								
IPC Total	tvh/Annual/mm3t/tvh(%)	jan/07	19.85	10.56	13.6	7.03	3.27	3.32	4.88	-0.50	-0.02	0.24	0.21	0.72	1.10	0.40	0.36	0.97	0.43	0.53	-0.12	-0.18	0.26	0.11
IPC Produtos alimentares e bebidas não alcoólicas	tvh/Annual/mm3t/Mensal (%)	jan/07	31.83	8.856	13.0	4.52	-1.31	-0.74	1.34	-1.87	-0.67	0.10	0.28	1.14	2.01	0.91	0.65	0.19	-0.55	-0.16	-1.49	-1.40	-0.07	0.03
IPC Bens e Serviços diversos	tvh/Annual/mm3t/Mensal (%)	jan/07	13.30	15.44	19.9	11.90	7.98	5.56	3.88	0.45	0.56	0.00	0.02	-0.30	0.22	1.32	0.24	0.20	1.34	0.11	0.34	-0.03	0.39	-0.26
Índices de Preço no Consumidor - Harmonizado (SADC)																								
SADC	Mensal/Annual/mm3t/tvh(%)	jan/11	12.7	10.0	9.9	10.2	9.3	9.0	8.5	9.8	9.8	10.2	10.4	10.2	10.0	9.7	9.3	8.9	9.1	9.1	8.9	8.7	8.3	8.4
Angola	Mensal/Annual/mm3t/tvh(%)	jan/14	41.5	25.6	26.6	27.1	23.4	21.0	19.0	27.6	25.4	26.8	28.9	26.9	25.6	24.8	23.8	21.7	21.0	21.8	20.3	19.4	19.2	18.4
Botswana	Mensal/Annual/mm3t/tvh(%)	jan/11	3.3	2.4	2.9	2.3	2.4	2.7	2.7	3.2	3.0	2.6	2.3	2.2	2.4	2.5	2.2	2.2	2.7	2.6	2.7	2.6	2.6	2.9
Rep. Dem. Congo	Mensal/Annual/mm3t/tvh(%)	jan/11	10.0	53.5	42.4	52.0	51.6	43.3	23.4	37.9	43.5	45.9	49.1	53.3	53.5	52.8	51.9	50.1	47.2	44.8	38.0	28.0	22.5	19.6
Lesotho	Mensal/Annual/mm3t/tvh(%)	jan/11	7.4	5.8	5.5	5.6	5.4	3.3	3.6	5.5	5.4	5.6	5.5	5.6	5.8	5.8	5.4	5.1	4.0	2.8	3.0	3.1	3.7	4.0
Madagascar	Mensal/Annual/mm3t/tvh(%)	jan/11	6.5	9.3	8.1	9.0	8.6	8.3	8.4	8.0	8.1	8.2	8.3	9.4	9.3	8.9	8.5	8.3	8.2	8.3	8.4	8.5	8.4	8.3
Malawi	Mensal/Annual/mm3t/tvh(%)	jan/11	23.3	10.2	13.0	11.1	10.6	10.2	10.1	13.8	13.1	12.2	12.1	11.0	10.2	10.6	9.8	11.4	11.0	9.9	9.6	10.2	10.0	10.2
Maurícias	Mensal/Annual/mm3t/tvh(%)	jan/11	3.7	7.8	5.6	6.6	9.5	6.1	4.0	7.2	5.5	4.0	4.3	7.7	7.8	9.0	9.5	9.9	8.7	6.2	3.4	4.2	3.4	4.5
Moçambique	Mensal/Annual/mm3t/tvh(%)	jan/11	26.0	3.5	12.9	5.5	2.8	3.1	4.9	15.2	13.1	10.5	7.4	5.5	3.5	3.3	2.4	2.6	2.0	3.1	4.3	4.7	5.1	4.9
Namíbia	Mensal/Annual/mm3t/tvh(%)	jan/11	8.2	5.4	5.5	5.6	4.1	3.2	5.1	5.5	5.4	5.7	5.5	5.8	5.4	4.2	4.4	3.6	3.1	3.3	3.1	5.2	4.9	5.1
Seychelles	Mensal/Annual/mm3t/tvh(%)	jan/11	5.0	2.6	4.1	2.6	8.1	4.7	3.4	3.5	4.3	4.4	2.8	2.3	2.6	8.0	8.3	8.1	7.7	3.1	3.2	3.5	3.1	3.6
África do Sul	Mensal/Annual/mm3t/tvh(%)	jan/11	7.9	4.9	4.8	4.8	4.2	4.6	5.3	4.6	4.8	5.1	4.8	4.6	4.9	4.6	4.1	3.8	4.5	4.4	4.9	5.4	5.3	5.2
Swazilândia	Mensal/Annual/mm3t/tvh(%)	jan/11	9.0	4.3	6.0	4.7	3.7	4.6	4.6	6.8	5.9	5.3	5.2	4.6	4.3	4.2	3.6	3.4	4.5	4.5	4.7	4.5	4.5	4.7
Tanzânia	Mensal/Annual/mm3t/tvh(%)	jan/11	5.0	4.0	5.2	4.5	4.0	3.6	3.3	5.2	5.0	5.3	5.1	4.4	4.0	4.0	4.1	3.9	3.8	3.6	3.4	3.3	3.3	3.4
Zâmbia	Mensal/Annual/mm3t/tvh(%)	jan/11	9.6	-1.1	2.1	0.5	-0.6	2.9	4.2	1.6	1.8	2.9	1.3	1.3	-1.1	-1.0	-1.0	0.3	1.7	3.9	3.0	2.0	3.7	7.0
Zimbábue	Mensal/Annual/mm3t/tvh(%)	jan/11	-0.9	3.1	0.2	2.7	2.7	2.5	4.5	0.0	0.0	0.7	2.1	2.8	3.1	3.2	2.6	2.4	2.6	2.4	2.6	4.0	4.5	5.1
Receitas Fiscais - Moçambique																								
Impostos sobre rendimentos	tvh/annual/ mm3m/tvh(%)	III Trim10	10.9	18.3	13.2	10.4	32.1	16.0	5.2	5.2	5.9	29.5	19.9	8.0	5.4	29.8	6.5	53.1	57.9	11.7	0.2	6.5	10.4	0.0
Imposto sobre o valor acrescentado (IVA)	tvh/annual/ mm3m/tvh(%)	I Trim00	10.6	-1.0	-14.8	4.8	10.9	14.7	21.9	-16.0	-7.9	-20.4	-9.1	-3.3	26.4	2.5	19.8	13.5	25.8	7.6	11.9	29.9	15.8	20.9
Imposto sobre consumos específicos-produção nacional	tvh/annual/ mm3m/tvh(%)	I Trim01	-1.7	2.4	23.1	-11.4	4.6	59.4	49.5	-15.6	5.4	77.9	3.6	-19.2	-15.7	8.1	-32.5	-18.9	43.9	54.5	87.9	120.1	74.4	2.7
Impostos sobre consumos específicos-produtos importados	tvh/annual/ mm3m/tvh(%)	I Trim00	-16.3	1.1	4.2	30.5	56.5	50.1	34.6	9.9	26.2	-18.0	48.0	36.5	13.2	37.2	64.0	67.6	26.0	57.2	68.6	54.4	32.6	15.8
Impostos sobre o comércio externo	tvh/annual/ mm3m/tvh(%)	I Trim00	1.8	1.1	-22.2	8.3	9.7	43.2	30.8	-25.2	-20.5	-21.2	-0.8	-23.5	51.2	-1.0	14.6	15.2	48.2	41.0	40.3	39.1	24.7	29.9
Taxas de Juros Bancárias - Moçambique																								
Activas	Mensal/Annual/méd.Trim/mensal hom(%)	jan/07	22.5	28.26	28.1	28.3	27.3	25.5	23.4	4.8	5.0	3.3	2.8	2.0	0.0	0.5	-1.4	-2.5	-3.0	-2.1	-2.9	-3.7	-5.5	-5.0
Passivas	Mensal/Annual/méd.Trim/mensal(%)	Jan-07	11.0	17.6	17.91	18.6	17.8	16.4	13.3	6.4	6.5	6.8	7.0	6.5	5.4	2.4	0.9	0.4	-0.2	-0.4	-2.1	-3.1	-4.5	-6.3