

INDICADORES DE CURTO PRAZO



INSTITUTO NACIONAL DE ESTATÍSTICA



INDICADORES DE CURTO PRAZO

2º Trimestre 2015

INDICE DE PRODUÇÃO INDUSTRIAL (IPI)

INDICE DE PREÇOS NA PRODUÇÃO INDUSTRIAL (IPPI)

INDICE DE ACTIVIDADE ECONÓMICA DA INDÚSTRIA (IAEI)

Presidência

Maria Isaltina de Sales Lucas

Presidente

Manuel da Costa Gaspar

Vice-Presidente

Valeriano da Conceição Levene

Vice-Presidente

Ficha Técnica:

Título:

Indicadores de Curto Prazo –Publicação Trimestral

Editor

Instituto Nacional de Estatística
 Direcção de Estatísticas Sectoriais e de Empresas
 Av. 24 de Julho, n° 1 989, Caixa Postal 493
 Telefones: +258 21 356 700, 21 356 701
 Cel.: +258 82 30 35 982
 E-mail: info@ine.gov.mz
 Homepage: www.ine.gov.mz
 Maputo - Moçambique

Direcção da obra

Azarias Marcos Nhanzimo
 Director de Estatísticas Sectoriais e de Empresas

Produção

Delfina Cumbe

Chefe de Departamento de Estatísticas de Bens e Ambiente

Marcelo Amós;

Teresa Tovele;

Venâncio Munhangane

Análise de Qualidade

Júlia Cravo

Design e Grafismo

António Guimarães
 Claudino Falume

Difusão

Instituto Nacional de Estatística

O Instituto Nacional de Estatística (INE) é órgão executivo central do Sistema Estatístico Nacional (SEN) que tem por objectivo a notação, apuramento, coordenação e difusão da informação estatística oficial do País.

O Instituto Nacional de Estatística subordina-se ao Conselho de Ministros.
 (in Lei n° 7/96 de Julho)

Sistema Estatístico Nacional (SEN) é o conjunto orgânico integrado pelas instituições a quem compete o exercício da actividade estatística oficial.

ACTIVIDADE ESTATÍSTICA OFICIAL

Por actividade estatística oficial entende-se, o conjunto de métodos, técnicas e procedimentos de concepção, recolha, tratamento, análise e difusão

de informação estatística oficial de interesse nacional, de que se destaca a realização de recenseamentos, inquéritos correntes e eventuais, a elaboração das contas nacionais e de indicadores económicos, sociais e demográficos, bem como a realização de estudos, análises e investigação aplicada.

AUTORIDADE ESTATÍSTICA

O princípio da autoridade estatística consiste no poder conferido ao Instituto Nacional de Estatística de, no exercício das actividades estatísticas, realizar inquéritos com obrigatoriedade de resposta nos prazos que forem fixados, bem como efectuar todas as diligências necessárias à produção das estatísticas.

SEGREDO ESTATÍSTICO

O princípio do segredo estatístico consiste na obrigação do INE de proteger os dados estatísticos individuais, relativos a pessoas singulares ou colectivas recolhidos para produção de estatística, contra qualquer utilização não estatística e divulgação não autorizada, visando salvaguardar a privacidade dos cidadãos, preservar a concorrência entre os agentes económicos e garantir a confiança dos inquiridos.
 (Lei n° 7/96 de 5 de Julho)

ESCLARECIMENTOS AOS UTILIZADORES

Devido aos arredondamentos, os totais podem não corresponder à soma das parcelas.

Esclarecimento sobre a informação apresentada:

Azarias Nhanzimo, INE

Índice

PREFÁCIO	5
ÍNDICE DE PRODUÇÃO INDUSTRIAL.....	7
Variação Homóloga do IPI.....	7
Principais contribuições para a variação homóloga total	7
ÍNDICE DE PREÇOS NA PRODUÇÃO INDUSTRIAL	9
Variação Homóloga do IPPI.....	9
Principais contribuições para a variação homóloga total	9
ÍNDICE DE VOLUME DE NEGÓCIOS	10
Variação Homóloga do IVN	10
Principais contribuições para a variação homóloga total	10
ÍNDICE DE EMPREGO, HORAS TRABALHADAS E REMUNERAÇÕES	11
Variação Homóloga do INPS	11
Variação Homóloga do IHT	11
Principais contribuições para a variação homóloga total	11
Variação Homóloga do IREM	12
ANEXO – QUADROS DE RESULTADOS	13

ÍNDICE DE PRODUÇÃO INDUSTRIAL (IPI)
ÍNDICE DE PREÇOS NA PRODUÇÃO INDUSTRIAL (IPPI)
ÍNDICES DE ACTIVIDADE ECONÓMICA DA INDÚSTRIA (IAEI)
(Base: ANO 2011 = 100)

PREFÁCIO

O Instituto Nacional de Estatística iniciou com a divulgação do Índice de Produção Industrial e Índice de Preços na Produção Industrial, em 2012, uma nova série relativa aos Indicadores de Curto Prazo da Indústria.

Esta nova série vem introduzir desenvolvimentos na informação estatística sobre a Actividade Económica Industrial em consonância com as normas existentes ao nível internacional, nomeadamente:

1. das classificações adoptadas,
2. do método de cálculo, e
3. da adopção de um suporte aplicacional a nível informático adequado ao volume de informação a tratar, às exigências de padrões de rigor e à normalização de procedimentos.

Paralelamente iniciar-se-á a divulgação do Índice de Actividade Económica da Indústria (IAEI), com base em 2011 e de acordo com a CAE - Rev2, nomeadamente: o Índice de Volume de Negócios (IVN), Índice de Emprego (INPS), Índice de Horas Trabalhadas (IHT) e Índice de Remunerações (IREM).

Planeia-se igualmente alargar os procedimentos adotados para estes Indicadores de Curto Prazo, de carácter quantitativo, aos restantes sectores da economia, designadamente do Comércio e Serviços, e do Alojamento e Restauração, generalizando os métodos de tratamento adotados na Indústria aos restantes sectores da actividade económica. Até esse momento o INE continuará a disponibilizar ao público a informação habitualmente divulgada na publicação dos Índices de Actividade Económica.

Atinge-se, assim, um importante objectivo no âmbito do Sistema Estatístico Nacional e que certamente vem ao encontro das necessidades do vasto leque de utilizadores deste indicador dada a sua relevância para a análise da conjuntura. O IPI bem como os restantes indicadores de curto prazo ocupam igualmente um lugar de destaque como *input* para a produção noutros domínios estatísticos como as Contas Nacionais Trimestrais e a análise de conjuntura de forma integrada.

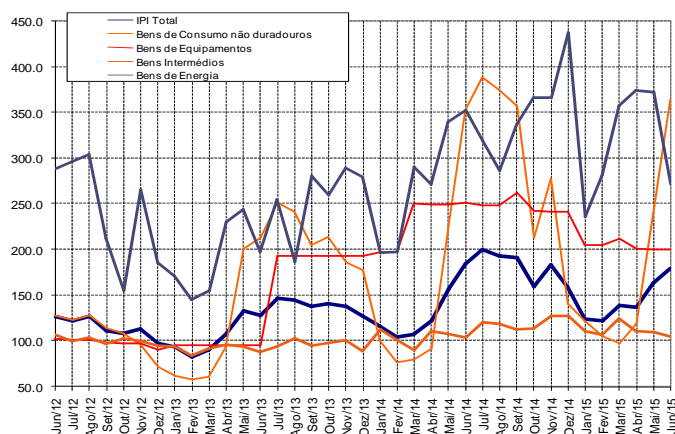
Tratam-se igualmente de indicadores importantes pelos requisitos a que o seu cálculo obriga, quer do ponto de vista dos recursos necessários, quer da frequência com que são compilados e ainda pelos padrões de qualidade e de rigor que os devem caracterizar. Por outro lado, constituem estatísticas que permitem a comparabilidade internacional, facto que as coloca num patamar de exigência elevado.

Nesta fase inicial os índices são divulgados para os seguintes agrupamentos de Actividades: Indústrias Extractivas; Indústrias Alimentares, Bebidas e Tabaco; Indústrias da Madeira, Fabricação de Papel e Pasta e Impressão; Fabricação de Coque, de Produtos Petrolíferos, de Produtos Químicos, Artigos de Borracha e Matérias Plásticas; Fabricação de Produtos Minerais Não Metálicos; Indústrias Metalúrgicas de Base e Fabricação de Produtos Metálicos; e Fabricação de Equipamentos (incluindo veículos automóveis e componentes). Procede-se ainda à divulgação regular dos Índices para os Grandes Agrupamentos Industriais: Bens de Consumo Não Duradouros; Bens de Equipamento; Bens Intermédios; Bens de Energia.

Informação adicional pode ser solicitada à Direcção de Estatísticas Sectoriais e de Empresas (DESE).

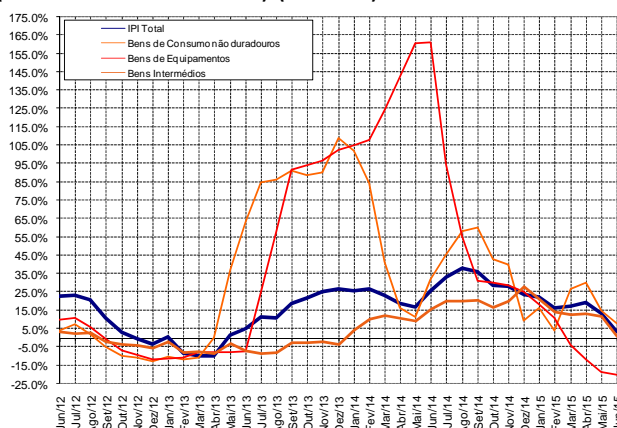
Variação Homóloga do IPI: 3,4%

Gráfico 1 – Índice de Produção Industrial (2011=100)



O Índice de Produção Industrial (IPI) apresentou neste trimestre uma tendência de aceleração, tendo registado 136,7% em Abril, alcançando 163,3 % e 179,4% em Maio e Junho respectivamente. Face ao nível do trimestre anterior, em que se situara em 128,4%, o IPI registou uma aceleração média na ordem de - 31,4 pontos percentuais (p.p.) tendo alcançado 159,8%.

Gráfico 2 – Variação homóloga do Índice de Produção Industrial (médias móveis de três meses) (2011=100)



O IPI total apresentou em Junho uma taxa de variação homóloga de 3,4%, o que compara com 13,5% e 19,3% registadas em Maio e Abril, respectivamente (a análise considera as taxas de variação homólogas calculadas sobre médias móveis de 3 meses). A taxa de variação homóloga do IPI tem revelado evoluções positivas, após a tendência negativa iniciada em Novembro de 2012 e que culminou num mínimo em Abril do ano seguinte.

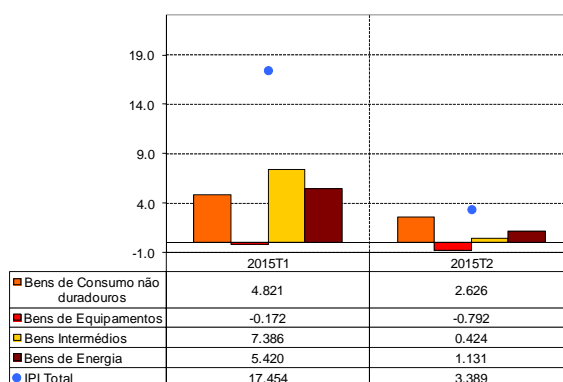
O Grande Agrupamento Industrial (GAI) de Energia apresentou crescimentos homólogos positivos menos intensos a partir de Setembro de 2012. Mesmo assim, alcançou uma variação homóloga de 27,9% em Março desse ano. No período entre Fevereiro e Setembro de 2013, as variações homólogas foram

negativas, invertendo-se o seu cenário e com crescente intensidade a partir de Outubro. No trimestre em análise, as variações homólogas para este agrupamento foram menos intensas que no trimestre anterior tendo registado 3,4% em Junho comparados com 13,5 e 19,3% observados em Maio e Abril respectivamente. O agrupamento de Bens de Equipamentos registou evoluções positivas acentuadas de Março a Agosto de 2014. No entanto iniciou uma tendência de abrandamento a partir de Julho de 2014, tendo registado 94,9%, continuando com a tendência decrescente até ao final do ano de 2014. No trimestre em análise, observou-se uma continuação da desaceleração da taxa de variação homóloga neste agrupamento, tendo atingido em Junho o valor mais baixo desde Janeiro de 2011 (-20,0%). O agrupamento de Bens de Consumo não duradouros apresentou uma trajectória de desaceleração, tendo registado uma taxa de variação homóloga 7,9% contra 15,1% e 30,2% observadas em Maio e Abril respectivamente.

Principais contribuições para a variação homóloga total

Para a variação homóloga de 3,4% registada em Junho no total da Indústria, apesar duma ténue contribuição negativa dos Bens de Equipamentos de -0,8 pontos percentuais (p.p), todos os restantes agrupamentos contribuíram com valores positivos, com destaque para os Bens de Consumo Não Duradouros que alcançaram cerca de 2,6 pontos percentuais (p.p), seguido de Bens de Energia com cerca de 1,1 p.p.. Os Bens Intermédios contribuíram tenuemente com (0,4 p.p.).

Gráfico 3 – Contribuições por Grandes Agrupamentos Industriais para a Taxa de Variação Homóloga Total do IPI



Em relação aos agrupamentos de 2 dígitos da CAE, verifica-se que no segundo trimestre de 2015, a maior contribuição positiva foi dada pelas Indústrias Alimentares, Bebidas e Tabaco que contribuíram com cerca de 3,4 p.p., seguida pelas Indústrias de Minerais não Metálicos com cerca de 0,3 p.p.. As Indústrias de Madeira, Papel e pasta, Impressão, e as do Coque, Produtos Petrolíferos, Químicas, Borracha e Materias Plásticas contribuíram

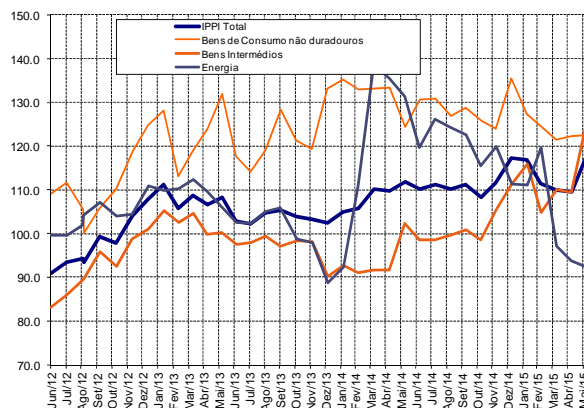
ram com valores individuais tenuemente positivos de cerca de 0,1 p.p.. As Indústrias de Minerais Metálicos e Metalúrgica de base com cerca de -1,2 p.p, registaram contribuições negativas para a taxa de variação Homóloga do Índice de Produção Industrial total.

Quadro 1 – Contribuições por Agrupamento de 2 Dígitos da CAE para a Taxa de Variação Homóloga Total do IPI.

Divisões	Actividades	2015T1	2015T2
05+06+07+08	Extractivas	6.079	0.771
10+11+12	Alimentares, Bebida, Tabaco	10.117	3.392
16+17+18	Madeira, Papel e pasta, Impressão	0.698	0.108
20+22	Coque, Produtos Petrolíferos, Químicas, Borracha e Mat Plásticas	0.209	0.098
23	Min_ Não Metálicos	0.524	0.252
24+25	Min_ Metálicos e Metalúrgica de Base	-0.166	-1.217
27+28	Equipamentos (inclui veículos automóveis e componentes)	-0.008	-0.015
Total da Indústria		17.454	3.389

Variação Homóloga do IPPI Total: 1,6%

Gráfico 4 – Índice de Preços na Produção Industrial (2011=100)



O Índice de Preços na Produção Industrial (IPPI) teve uma tendência irregular ao longo do segundo trimestre, tendo registado um abrandamento de Abril para Maio com 110,0% e 109,5% respectivamente e uma ligeira aceleração em Junho atingindo 117,7%. Comparando com o trimestre anterior que se situava em 115,2%, verificou-se um aumento médio de preços na produção industrial em cerca de 1,5 p.p..

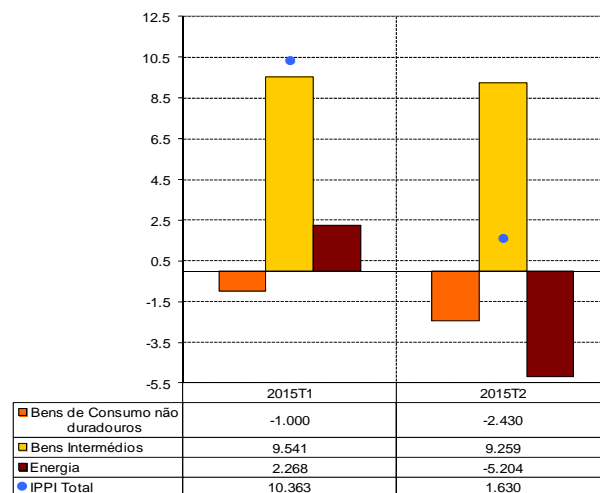
O IPPI apresentou em Junho uma taxa de variação homóloga de 1,6%, o que compara com a mesma taxa 1,6% registada em Maio e 5,5% observada em Abril (a análise considera as taxas de variação homólogas calculadas sobre médias móveis de 3 meses).

Em Junho, o agrupamento de Bens Intermédios apresentou uma taxa de variação homóloga positiva na ordem de 20,9%, enquanto que os Bens de Energia registaram variação homóloga negativa na ordem de 30,2%, continuando a tendência iniciada em Maio e Abril com -19,4% e -4,0% respectivamente. O agrupamento de Bens de Consumo não Duradouro apresentou em Junho, taxa de variação homóloga negativa na ordem de -6,3%, após taxas de -7,7% e -6,9% registadas em Maio e em Abril, respectivamente.

Principais contribuições para a variação homóloga total

No que se refere às principais contribuições para a variação homóloga positiva no 2º trimestre, verifica-se que a maior contribuição para a taxa de variação total foi dada pelo Agrupamento de Bens Intermédios que registaram cerca de 9,3%. Os restantes Agrupamentos registaram contribuição negativa com destaque para Bens de Energia que contribuíram com cerca de (-5,2 p.p.) e os Bens de Consumo Não Duradouros registaram (-2,4 p.p.).

Gráfico 5 – Contribuições por Grandes Agrupamentos Industriais para a Taxa de Variação Homóloga Total do IPPI



Considerando os Agrupamentos de 2 dígitos da CAE, as contribuições positivas para a taxa de variação homóloga do 2º trimestre foram dadas pelas Indústrias de Minerais Metálicos e Metalúrgica de Base (8,7 p.p.). As indústrias de Minerais não Metálicos e do Coque, Produtos petrolíferos, químicas, Borracha e Matérias plásticas contribuíram tenuemente com (0,3 e 0,2 p.p.) respectivamente. Os restantes agrupamentos apresentaram contribuições negativas com destaque para as Indústrias Extractivas com (-4,8 p.p.), seguidas pelas Industrias Alimentares, Bebidas e Tabaco com (-2,4 p.p.).

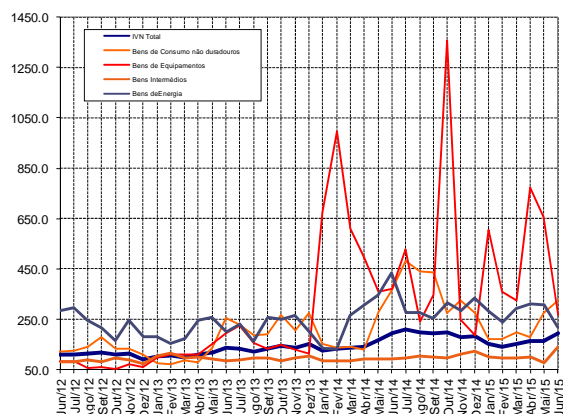
Quadro 2 – Contribuições por agrupamento de 2 Dígitos da CAE para a Taxa de Variação Homóloga Total do IPPI

Divisões	Actividades	2015T1	2015T2
05+06+07+08	Extractivas	2.296	-4.795
10+11+12	Alimentares, Bebida, Tabaco	-3.119	-2.434
16+17+18	Madeira, Papel e pasta, Impressão	1.065	-0.334
20+22	Coque, Produtos Petrolíferos, Químicas, Borracha e Mat. Plásticas	0.498	0.176
23	Min_ Não Metálicos	0.068	0.288
24+25	Min_ Metálicos e Metalúrgica de Base	9.553	8.723
27+28	Equipamentos (inclui veículos automóveis e componentes)	0.002	0.005
Total da Indústria		10.363	1.630

ÍNDICE DE VOLUME DE NEGÓCIOS

Variação Homóloga do IVN Total: 3,9%

Gráfico 6 – Índice de Volume de Negócios da Indústria (2011=100)



O Índice de Volume de Negócios da Indústria (IVNI) apresentou neste trimestre um comportamento irregular com tendência de abrandamento de Abril para Maio, tendo passado sucessivamente de 164,7% para 162,8% e um crescimento significativo em Junho que alcançou 196,0%. Comparando com o trimestre anterior que situara-se em 147,9% verifica-se um aumento médio na ordem de 26,6 p.p..

O IVNI apresentou em Junho uma taxa de variação homóloga de 3,9%, o que representa uma diminuição em 3,6 p.p. face à taxa observada em Maio (a análise considera as taxas de variação homólogas calculadas sobre médias móveis de 3 meses).

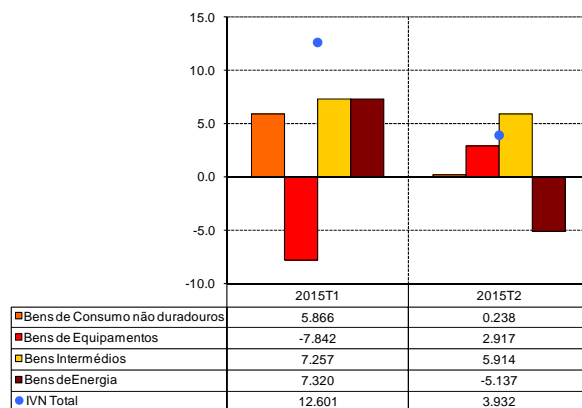
O Agrupamentos de Bens de consumo não duradouro apresentou uma tendência de abrandamento significativo ao longo do 2º trimestre, observando sucessivamente 36,5%, 19,9% e 0,8% respectivamente. O Agrupamento de Bens de Energia também registou uma desaceleração ao longo do trimestre em análise, tendo registado 19,5% em Abril, passando para -1,1 e -23,1% em Maio e Junho respectivamente. Os Bens de Equipamentos apresentaram um comportamento de crescimento, observando -30,7% em Abril, 19,7 e 38,5% em Maio e Junho, respectivamente. O Agrupamento de Bens Intermédios apresentou comportamento irregular tendo passado de 12,7% em Abril para 2,0% em Maio e recuperando para 14,9% em Junho. No agrupamento dos Bens de Equipamentos, as variações negativas surgem na descontinuidade duma tendência relativamente longa de taxas de variação elevadas.

Principais contribuições para a variação homóloga total

No trimestre em análise, o Agrupamento de Bens Intermédios com (5,9 p.p) destacou-se na contribuição para a taxa da variação homóloga total deste indicador, seguido pelos agrupamen-

tos de Bens de Equipamentos com (2,9 p.p.). Os Agrupamentos de Bens de Consumo Não Duradouro contribuíram tenuemente com (0,2 p.p.). Os Bens de Energia contribuíram com valor negativo de (-5,1 p.p.).

Gráfico 7 – Contribuições por Grandes Agrupamentos Industriais para a Taxa de Variação Homóloga Total do IVN



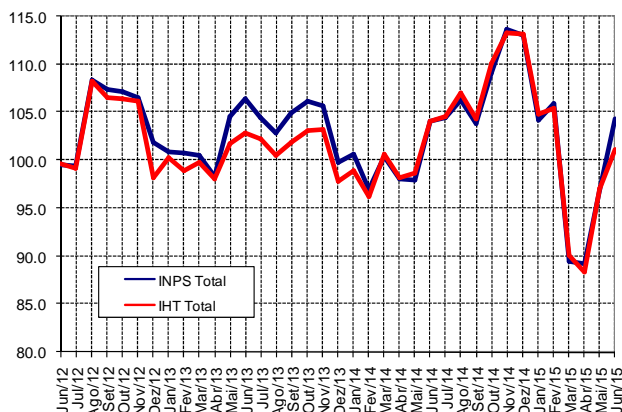
Considerando os agrupamentos a 2 dígitos da CAE, as indústrias de Minerais Metálicos e Metalúrgica de Base, registaram a maior contribuição positiva do trimestre com (10,5 p.p.), seguidas pelas Indústrias de Minerais não Metálicos que contribuiu com valor tenuemente positivo de cerca de (0,5 p.p.). As restantes Indústrias contribuíram de forma negativa, destacando-se as Indústrias Extractivas com (-6,5 p.p.), seguidas pelos valores ténues negativos observados nas Indústrias de Madeira, Papel e pasta, Impressão (-0,2 p.p.) e Alimentares, Bebidas e Tabaco que igualmente registaram cerca de (-0,2 p.p.) para a variação homóloga do Índice de Volume de Negócios da Indústria.

Quadro 3 – Contribuições por agrupamento de 2 Dígitos da CAE para a Taxa de Variação Homóloga Total do IVN

Divisões	Actividades	2015T1	2015T2
05+06+07+08	Extractivas	8.129	-6.516
10+11+12	Alimentares, Bebida, Tabaco	5.367	-0.195
16+17+18	Madeira, Papel e pasta, Impressão	0.337	-0.238
20+22	Coque, Produtos Petrolíferos, Químicas, Borracha e Mat. Plásticas	-0.036	-0.041
23	Min_ Não Metálicos	0.365	0.481
24+25	Min_ Metálicos e Metalúrgica de Base	-1.429	10.522
27+28	Equipamentos (inclui veículos automóveis e componentes)	-0.133	-0.081
Total da Indústria		12.601	3.932

Varição Homóloga do INPS Total: -3,2%
Varição Homóloga do IHT Total: -4,8%

Gráfico 8 – Índice de Emprego e de Horas trabalhadas (2011=100)



Os índices de Emprego (INPS) e de Horas Trabalhadas (IHT) têm evoluído de modo semelhante desde Janeiro de 2011, apesar de ligeiro afastamento das trajectórias destas variáveis registado no período compreendido entre Dezembro de 2012 e Janeiro de 2014, notando-se um maior aumento do volume de emprego face às horas trabalhadas. No período entre Agosto e Setembro

de 2014 denota-se um ligeiro afastamento entre as duas linhas com um incremento dos índices das horas trabalhadas face aos de Emprego.

O Índice de Emprego na Indústria, teve uma tendência de crescimento ao longo do presente trimestre tendo situado-se em 89,2% no mês de Abril, melhorando para 97,0% e 104,3% em Maio e Junho respectivamente.

No presente trimestre, a variação homóloga do INPS foi de -3,2%, enquanto a variação no IHT foi de -4,8%.

Principais contribuições para a variação homóloga total

Por GAI, o Agrupamento Bens de Energia contribuiu com um valor ténue positivo de 0,6p.p.. Os restantes Agrupamentos contribuíram negativamente para a Taxa de variação homóloga do INPS total com destaque para os Bens intermédios que registaram -2,3 p.p..

Em relação às Horas trabalhadas, apenas o Agrupamento de Bens de Energia registou uma contribuição ténue positiva de (0,5 p.p.). Os restantes Agrupamentos contribuíram negativamente para a variação homóloga do IHT, tendo observado-se (-2,4 p.p.) para os bens de Consumo não Duradouro enquanto que os Bens Intermédios e Bens de Equipamentos registaram (-2,2 p.p.) e (-0,3 p.p.) respectivamente.

Quadro 4 – Contribuições por agrupamento de 2 Dígitos da CAE para a Taxa de Variação Homóloga Total do INPS

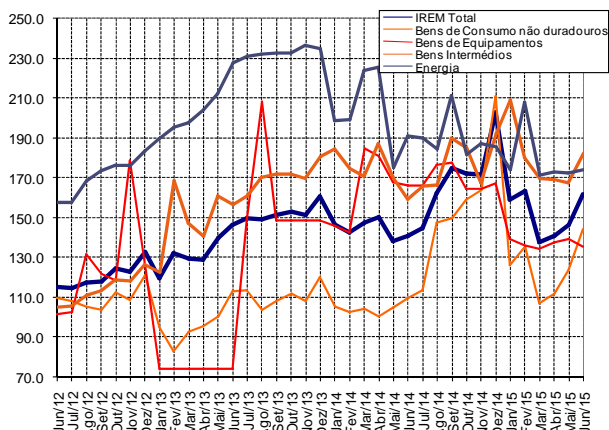
Divisões	Actividades	2015T1	2015T2
05+06+07+08	Extractivas	-0.092	-0.501
10+11+12	Alimentares, Bebida, Tabaco	1.173	-1.857
16+17+18	Madeira, Papel e pasta, Impressão	-0.135	-0.101
20+22	Coque, Produtos Petrolíferos, Químicas, Borracha e Mat. Plásticas	0.073	-0.025
23	Min. Não Metálicos	-0.072	-0.061
24+25	Min. Metálicos e Metalúrgica de Base	-0.058	-0.402
27+28	Equipamentos (inclui veículos automóveis e componentes)	-0.346	-0.232
Total da Indústria		0.544	-3.179

Quadro 5 – Contribuições por agrupamento de 2 Dígitos da CAE para a Taxa de Variação Homóloga Total do IHT

Divisões	Actividades	2015T1	2015T2
05+06+07+08	Extractivas	0.085	-0.590
10+11+12	Alimentares, Bebida, Tabaco	2.012	-3.495
16+17+18	Madeira, Papel e pasta, Impressão	-0.129	-0.019
20+22	Coque, Produtos Petrolíferos, Químicas, Borracha e Mat. Plásticas	0.035	-0.021
23	Min. Não Metálicos	-0.072	-0.061
24+25	Min. Metálicos e Metalúrgica de Base	-0.051	-0.389
27+28	Equipamentos (inclui veículos automóveis e componentes)	-0.353	-0.234
Total da Indústria		1.527	-4.810

Variação Homóloga do IREM Total: 4,6%

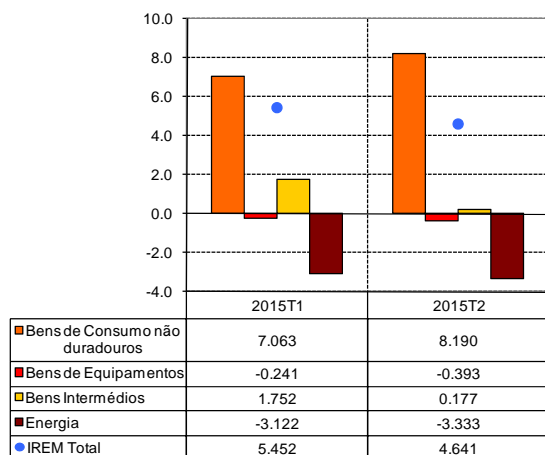
Gráfico 9 – Índice de Remunerações (2011=100)



O Índice de Remunerações (IREM) teve um crescimento ao longo do 2º trimestre, tendo registado 140,8% em Abril, passando para 146,6% em Maio, tendo acelerado para 161,6% em Junho.

Em Junho, a taxa de variação homóloga das Remunerações para o total da Indústria foi de 4,6% (a análise considera as taxas de variação homólogas calculadas sobre médias móveis de 3 meses).

Gráfico 10 – Contribuições por Grandes Agrupamentos Industriais para a Taxa de Variação Homóloga Total do IREM.



Considerando as contribuições dos GAI, no 2º trimestre de 2015, apenas o agrupamento de Bens de Consumo não Duradouro com cerca de 8,2 p.p. foi determinante na taxa de variação homóloga total alcançada. O Agrupamento de Bens Intermediários contribuíram de forma tenuemente positiva com cerca de 0,2 p.p.. Os Agrupamentos de Bens de Energia e de Equipa-

mentos contribuíram de forma negativa, tendo registado (-3,3 e -0,4 p.p.) respectivamente.

Por Agrupamentos a 2 dígitos da CAE, as principais contribuições para a taxa de variação homóloga total do IREM no 2º trimestre foram dadas pelas Indústrias Alimentares, Bebidas, Tabaco, com 8,4 p.p.. Também contribuíram pela positiva, as Indústrias dos minerais Metálicos e Metalúrgica de Base com 0,4 p.p. e as Indústrias do Coque, Produtos Petrolíferos, Químicas, Borracha matérias Plásticas que observaram um valor tenuemente positivo de 0,2 p.p.. As Indústrias Extractivas, de Minerais não Metálicos e de Equipamentos registaram contribuições negativas de (-3,9, -0,2 e -0,2 p.p.) respectivamente.

Quadro 6 – Contribuições por agrupamento de 2 Dígitos da CAE para a Taxa de Variação Homóloga Total do IREM

Divisões	Actividades	2015T1	2015T2
05+06+07+08	Extractivas	-3.679	-3.921
10+11+12	Alimentares, Bebida, Tabaco	6.564	8.381
16+17+18	Madeira, Papel e pasta, Impressão	0.034	0.004
20+22	Coque, Produtos Petrolíferos, Químicas, Borracha e Mat. Plásticas	0.201	0.170
23	Min. Não Metálicos	-0.522	-0.223
24+25	Min. Metálicos e Metalúrgica de Base	3.201	0.429
27+28	Equipamentos (inclui veículos automóveis e componentes)	-0.349	-0.200
Total da Indústria		5.452	4.641

ANEXO – QUADROS DE RESULTADOS



ÍNDICE DE PRODUÇÃO INDUSTRIAL

		GAI				Agrupamentos de Indústrias						
Período	Total	Bens de Consumo Não Duradouros	Bens de Equipamentos	Bens Intermedios	Bens de Energia	Extractivas	Alimentares, Bebida, Tabaco	Madeira, Papel e pasta, Impressão	Coque, Produtos Petrolíferos, Químicas, Borracha e Matérias Plásticas	Minerais Não Metálicos	Minerais Metálicos e Metalúrgica de Base	Equipamentos (inclui veículos automóveis e componentes)
2011	100.0	100.0	100.0	100.0	100.0	100.0	100.0	100.0	100.0	100.0	100.0	100.0
2012	110.4	96.3	100.8	99.1	237.5	194.6	97.2	75.2	90.9	112.2	103.1	88.3
2013	122.4	163.8	144.4	94.1	224.6	181.6	137.3	92.0	90.2	103.7	100.9	42.7
2014	156.5	223.4	240.1	112.1	313.4	248.6	172.6	191.7	182.5	160.0	106.5	58.1

Índices mensais

Jan/11	87.2	61.4	97.6	98.5	72.2	78.0	77.0	70.8	89.4	107.0	100.4	100.7
Fev/11	86.1	74.5	97.0	91.7	75.5	82.1	74.8	135.8	64.2	118.8	89.9	128.3
Mar/11	88.3	64.1	97.0	98.7	75.3	81.9	80.0	74.3	73.8	105.9	101.5	87.1
Abr/11	92.5	85.5	97.0	97.1	76.0	80.6	91.4	70.5	90.3	84.4	101.3	125.2
Mai/11	94.3	96.2	92.8	97.1	67.3	76.9	97.3	68.9	98.2	83.9	101.9	89.3
Jun/11	97.5	117.6	92.8	94.0	68.4	77.3	102.4	109.3	115.5	86.3	96.7	85.0
Jul/11	105.0	121.8	91.6	103.7	68.8	77.1	107.3	149.7	116.4	102.2	102.3	166.9
Ago/11	108.7	131.5	103.0	103.4	86.0	90.5	115.3	142.2	131.6	100.3	101.5	82.0
Set/11	110.5	130.6	107.8	100.7	130.0	123.5	121.7	109.6	104.4	98.3	98.1	75.9
Out/11	117.4	125.1	107.8	110.3	150.9	138.8	131.7	92.1	109.5	110.8	102.3	84.1
Nov/11	106.5	101.4	107.8	101.2	161.6	143.9	104.3	89.2	101.3	100.5	100.2	89.7
Dez/11	105.9	90.2	107.8	103.6	167.9	149.3	96.7	87.6	105.5	101.8	104.0	85.7
Jan/12	90.3	64.4	104.2	91.6	152.4	140.1	75.4	69.6	85.3	86.2	92.0	101.5
Fev/12	101.4	62.5	103.6	101.4	211.4	176.6	77.4	76.7	91.7	99.1	104.9	102.1
Mar/12	103.3	75.9	103.6	99.3	210.9	174.6	83.7	77.6	94.2	98.8	104.1	99.6
Abr/12	105.6	74.3	104.2	96.3	266.5	216.6	79.4	81.0	101.0	97.8	98.8	100.3
Mai/12	116.4	109.4	103.6	95.4	299.9	237.5	98.7	87.6	77.3	120.6	102.7	94.8
Jun/12	127.5	127.7	102.4	106.8	288.9	230.8	114.2	85.1	77.8	122.8	120.8	91.2
Jul/12	122.2	123.4	101.8	99.4	296.3	236.0	113.1	85.8	97.2	126.2	101.5	97.5
Ago/12	127.0	127.8	101.2	103.9	304.6	233.7	123.3	68.1	110.5	139.2	105.2	81.4
Set/12	111.3	114.0	98.8	97.3	212.5	177.8	110.3	65.0	89.9	119.4	99.3	93.0
Out/12	108.5	108.4	97.6	102.6	155.0	137.6	109.7	73.4	95.7	136.4	102.7	66.5
Nov/12	113.3	96.2	97.6	99.9	266.3	214.8	104.0	67.8	88.2	104.5	100.2	77.0
Dez/12	97.5	72.1	90.5	95.4	185.5	158.9	77.8	65.1	81.8	95.8	104.7	55.0
Jan/13	93.1	61.8	95.8	94.3	171.3	147.4	74.3	55.8	83.8	75.6	102.8	67.7

ÍNDICE DE PRODUÇÃO INDUSTRIAL

Taxa de variação mensal (mm3)

Período	Total	GAI				Agrupamentos de Indústrias							
		Bens de Consumo Não Duradouros	Bens de Equipamentos	Bens Intermédios	Bens de Energia	Extractivas	Alimentares, Bebida, Tabaco	Madeira, Papel e pasta, Impressão	Coque, Produtos Petrolíferos, Químicas, Borracha e Matérias Plásticas	Minerais Não Metálicos	Minerais Metálicos e Metalúrgica de Base	Equipamentos (inclui veículos automóveis e componentes)	
Jun/13	11.3%	42.5%	0.0%	-1.6%	6.6%	5.7%	28.6%	1.4%	-3.3%	2.4%	1.1%	-30.7%	
Jul/13	10.8%	31.1%	33.8%	-0.5%	3.8%	3.7%	21.7%	10.1%	0.0%	6.1%	2.4%	31.9%	
Ago/13	2.7%	6.1%	25.2%	3.2%	-8.3%	-7.0%	7.0%	15.7%	-5.9%	4.1%	0.7%	26.1%	
Set/13	2.6%	-1.1%	20.1%	2.6%	13.1%	11.1%	0.6%	5.8%	6.5%	11.2%	-1.1%	-7.2%	
Out/13	-1.4%	-5.3%	0.0%	1.2%	0.7%	-1.7%	0.8%	-26.5%	1.7%	-3.7%	-0.6%	-1.2%	
Nov/13	-1.4%	-8.4%	0.0%	-0.8%	14.2%	10.5%	-4.3%	-22.8%	-3.1%	4.5%	-1.3%	-25.0%	
Dez/13	-2.7%	-4.6%	0.0%	-2.3%	-0.2%	-2.1%	-8.1%	16.2%	7.4%	-2.1%	2.3%	31.6%	
Jan/14	-5.9%	-19.7%	0.7%	5.0%	-7.7%	-5.0%	-14.5%	24.4%	12.3%	3.7%	1.0%	-15.6%	
Fev/14	-9.0%	-23.8%	0.7%	0.0%	-12.0%	-8.1%	-20.0%	25.6%	12.8%	-5.1%	-1.8%	31.8%	
Mar/14	-5.6%	-27.7%	9.9%	0.4%	1.6%	3.7%	-19.6%	9.3%	5.3%	3.0%	1.0%	28.0%	
Abr/14	1.6%	-3.4%	8.2%	-0.5%	11.0%	9.0%	-7.6%	-3.4%	52.3%	8.8%	-0.2%	11.2%	
Mai/14	16.0%	60.5%	7.5%	2.3%	18.7%	13.9%	34.1%	13.7%	-3.7%	9.5%	5.0%	5.1%	
Jun/14	19.9%	69.0%	0.1%	4.4%	6.9%	5.2%	54.5%	17.9%	2.6%	5.1%	-0.8%	6.8%	
Jul/14	17.0%	44.2%	-0.2%	3.0%	5.0%	3.5%	36.1%	25.2%	-17.0%	9.5%	1.0%	-9.7%	
Ago/14	6.7%	15.4%	-0.1%	3.4%	-5.3%	-3.5%	13.7%	2.5%	9.0%	9.8%	0.3%	-7.3%	
Set/14	1.0%	0.4%	1.4%	2.9%	-1.6%	-2.0%	1.3%	5.7%	4.7%	8.7%	0.7%	-17.6%	
Out/14	-6.9%	-15.7%	-0.8%	-2.0%	5.0%	3.6%	-14.0%	-7.1%	3.7%	-1.8%	-0.4%	11.3%	
Nov/14	-1.8%	-10.2%	-0.8%	2.4%	8.1%	10.5%	-7.3%	-5.4%	8.5%	-3.4%	-2.0%	8.0%	
Dez/14	-6.0%	-25.5%	-2.8%	4.0%	9.4%	14.8%	-19.5%	-17.2%	2.6%	-3.8%	-0.4%	-2.9%	
Jan/15	-7.1%	-14.4%	-5.1%	-0.6%	-11.1%	-8.4%	-7.1%	-15.7%	-25.4%	-11.4%	-1.0%	-2.1%	
Fev/15	-13.2%	-32.0%	-5.4%	-5.7%	-8.1%	-8.7%	-23.0%	0.2%	-19.6%	-10.8%	-3.1%	-4.2%	
Mar/15	-4.9%	-11.8%	-4.6%	-0.8%	-8.4%	-12.8%	-4.1%	17.6%	9.6%	-6.1%	0.6%	-2.5%	
Abr/15	3.2%	-0.8%	-0.7%	0.0%	15.9%	12.8%	-3.9%	7.2%	26.5%	9.4%	-1.2%	4.8%	
Mai/15	10.4%	41.8%	-0.7%	0.9%	9.0%	5.1%	22.9%	-1.4%	10.0%	6.1%	2.9%	3.4%	
Jun/15	9.3%	58.4%	-1.9%	-5.8%	-7.7%	-7.5%	32.3%	0.9%	3.4%	3.2%	-2.6%	2.4%	

ÍNDICE DE PRODUÇÃO INDUSTRIAL

Taxa de variação homóloga (mm3)

Período	Total	GAI				Agrupamentos de Indústrias							
		Bens de Consumo Não Duradouros	Bens de Equipamentos	Bens Intermedios	Bens de Energia	Extractivas	Alimentares, Bebida, Tabaco	Madeira, Papel e pasta, Impressão	Coque, Produtos Petrolíferos, Químicas, Borracha e Matérias Plásticas	Minerais Não Metálicos	Minerais Metálicos e Metalúrgica de Base	Equipamentos (inclui veículos automóveis e componentes)	
Jun/13	5.2%	63.1%	-7.3%	-6.8%	-21.5%	-19.7%	41.4%	12.3%	8.3%	-14.7%	-6.3%	-72.4%	
Jul/13	11.3%	84.6%	24.9%	-8.3%	-21.3%	-19.0%	54.3%	21.3%	10.0%	-16.5%	-4.9%	-63.2%	
Ago/13	11.1%	86.4%	57.6%	-8.0%	-28.2%	-24.3%	53.7%	51.9%	-8.5%	-17.3%	-5.0%	-51.3%	
Set/13	19.1%	91.3%	91.7%	-2.6%	-11.2%	-9.0%	56.3%	75.5%	-6.5%	-7.1%	0.7%	-55.1%	
Out/13	22.0%	88.9%	94.4%	-2.4%	8.2%	5.5%	59.1%	36.7%	-4.5%	-12.9%	-0.4%	-50.0%	
Nov/13	25.2%	90.2%	96.7%	-1.9%	31.1%	20.7%	61.3%	5.6%	0.1%	-0.3%	-0.1%	-61.8%	
Dez/13	27.1%	108.9%	102.5%	-3.5%	36.7%	22.5%	64.7%	22.6%	10.8%	4.5%	0.4%	-40.1%	
Jan/14	25.6%	101.8%	105.2%	4.2%	22.9%	14.2%	60.3%	66.7%	30.3%	32.2%	1.4%	-49.7%	
Fev/14	27.0%	84.3%	108.1%	10.4%	34.2%	25.2%	51.0%	117.6%	66.5%	35.8%	2.5%	-31.0%	
Mar/14	23.2%	41.4%	124.3%	12.1%	44.9%	37.0%	24.6%	136.8%	68.5%	46.2%	5.9%	-11.9%	
Abr/14	19.0%	16.2%	142.7%	11.0%	43.0%	36.1%	7.2%	57.9%	159.2%	47.1%	7.4%	14.6%	
Mai/14	17.0%	11.4%	160.8%	9.2%	43.1%	35.1%	1.7%	68.8%	100.9%	49.5%	8.5%	73.6%	
Jun/14	26.0%	32.1%	161.2%	15.8%	43.5%	34.5%	22.2%	96.3%	113.0%	53.5%	6.5%	167.8%	
Jul/14	33.0%	45.4%	94.9%	19.9%	45.2%	34.3%	36.7%	123.1%	76.8%	58.5%	5.0%	83.3%	
Ago/14	38.2%	58.2%	55.4%	20.1%	49.9%	39.4%	45.2%	97.5%	104.9%	67.2%	4.6%	34.6%	
Set/14	36.2%	60.4%	31.2%	20.4%	30.4%	22.9%	46.3%	97.3%	101.3%	63.4%	6.5%	19.6%	
Out/14	28.6%	43.0%	30.1%	16.5%	36.0%	29.5%	24.9%	149.5%	105.4%	66.7%	6.8%	34.8%	
Nov/14	28.1%	40.0%	29.0%	20.3%	28.7%	29.6%	21.0%	205.6%	130.2%	54.1%	6.1%	94.2%	
Dez/14	23.8%	9.4%	25.4%	28.0%	41.1%	52.0%	6.1%	117.8%	119.8%	51.4%	3.2%	43.3%	
Jan/15	22.3%	16.6%	18.2%	21.1%	35.8%	46.5%	15.3%	47.7%	46.0%	29.3%	1.2%	66.2%	
Fev/15	16.7%	4.1%	11.0%	14.2%	41.8%	45.7%	10.9%	17.8%	4.1%	21.6%	-0.1%	20.8%	
Mar/15	17.5%	26.8%	-3.6%	12.8%	27.9%	22.6%	32.3%	26.9%	8.3%	10.8%	-0.5%	-8.0%	
Abr/15	19.3%	30.2%	-11.5%	13.4%	33.6%	26.9%	37.7%	40.9%	-10.0%	11.3%	-1.5%	-13.3%	
Mai/15	13.5%	15.1%	-18.3%	11.8%	22.6%	17.2%	26.2%	22.2%	2.7%	7.9%	-3.5%	-14.7%	
Jun/15	3.4%	7.9%	-20.0%	1.0%	5.8%	3.1%	8.0%	4.5%	3.6%	5.9%	-5.2%	-18.2%	

ÍNDICE DE PREÇOS NA PRODUÇÃO INDUSTRIAL

		GAI				Agrupamentos de Indústrias						
Período	Total	Bens de Consumo Não Duradouros	Bens de Equipamentos	Bens Intermedios	Bens de Energia	Extractivas	Alimentares, Bebida, Tabaco	Madeira, Papel e pasta, Impressão	Coque, Produtos Petrolíferos, Químicas, Borracha e Matérias Plásticas	Minerais Não Metálicos	Minerais Metálicos e Metalúrgica de Base	Equipamentos (inclui veículos automóveis e componentes)
2011	100.0	100.0		100.0	100.0	100.0	100.0	100.0	100.0	100.0	100.0	100.0
2012	95.3	108.3		89.6	102.9	101.9	105.2	105.5	109.0	87.7	79.7	106.4
2013	105.9	121.7		100.2	106.0	133.2	116.2	144.8	109.2	87.4	80.5	133.9
2014	109.0	129.9	109.2	96.7	118.8	136.1	122.1	122.8	106.0	94.8	84.9	111.9

Índices mensais

Jun/13	108.4	131.8		100.2	106.1	132.2	117.2	178.8	107.4	87.8	81.4	145.2
Jul/13	102.9	117.8		97.5	102.5	130.4	118.7	106.6	104.7	86.1	76.7	151.2
Ago/13	102.3	114.1		98.0	102.2	128.8	118.0	99.4	111.8	83.6	76.3	161.8
Set/13	104.7	119.0		99.5	104.9	142.0	118.2	114.0	109.5	86.6	77.4	112.9
Out/13	105.4	128.4		97.0	105.9	135.2	113.8	177.2	109.6	86.7	74.6	173.1
Nov/13	103.9	121.3		98.3	98.9	127.0	113.7	148.8	108.4	97.8	76.8	174.2
Dez/13	103.3	119.3		98.2	98.0	139.9	113.3	141.3	103.2	96.3	75.3	102.4
Jan/14	102.4	133.2	106.6	90.1	88.7	107.3	124.2	131.4	97.9	99.6	74.7	109.2
Fev/14	104.9	135.3	134.1	92.6	92.2	119.8	124.5	151.6	101.2	89.9	75.8	137.4
Mar/14	105.8	132.9	87.1	91.0	110.9	119.5	126.2	101.9	109.1	94.6	78.4	89.2
Abr/14	110.1	133.1	128.2	91.6	138.5	152.3	124.7	126.8	97.1	93.6	75.7	131.4
Mai/14	109.8	133.4	83.5	91.7	135.6	135.1	126.8	111.3	115.1	95.3	81.3	85.5
Jun/14	111.9	124.4	89.3	102.4	131.4	154.7	117.5	176.1	117.6	90.9	88.4	91.5
Jul/14	110.2	130.7	86.5	98.5	119.6	143.8	122.7	115.2	107.8	92.0	84.6	88.6
Ago/14	111.3	130.9	114.0	98.6	126.1	143.1	123.2	110.2	110.3	100.6	86.6	116.7
Set/14	110.3	126.8	110.1	99.7	124.2	144.0	119.6	112.3	113.3	92.0	89.2	112.8
Out/14	111.2	128.7	113.4	100.8	122.7	140.6	121.0	95.9	109.4	97.0	92.8	116.2
Nov/14	108.2	125.9	137.3	98.6	115.6	134.6	117.8	112.8	93.0	100.3	90.1	140.6
Dez/14	111.7	124.0	120.7	105.4	119.8	138.2	117.4	127.5	100.5	91.9	101.2	123.6
Jan/15	117.2	135.4	107.2	111.2	111.4	131.1	119.7	294.0	138.3	94.4	109.8	109.8
Fev/15	116.9	127.3	97.1	115.8	111.1	125.4	117.2	170.1	138.7	96.4	122.3	99.4
Mar/15	111.5	124.7	134.5	104.7	119.7	132.6	115.8	141.6	118.4	97.7	103.7	137.8
Abr/15	110.0	121.5	96.8	110.1	97.0	119.1	116.4	118.1	119.5	98.6	106.6	99.1
Mai/15	109.5	122.2	108.1	109.5	93.7	114.9	117.1	105.3	120.9	99.5	106.6	110.7
Jun/15	117.7	122.4	108.1	125.8	92.3	113.7	117.2	117.6	122.1	101.4	135.5	110.7

ÍNDICE DE PREÇOS NA PRODUÇÃO INDUSTRIAL

Taxa de variação mensal (mm3)

		GAI				Agrupamentos de Indústrias						
Período	Total	Bens de Consumo Não Duradouros	Bens de Equipamentos	Bens Intermédios	Bens de Energia	Extractivas	Alimentares, Bebida, Tabaco	Madeira, Papel e pasta, Impressão	Coque, Produtos Petrolíferos, Químicas, Borracha e Matérias Plásticas	Minerais Não Metálicos	Minerais Metálicos e Metalúrgica de Base	Equipamentos (inclui veículos automóveis e componentes)
Jun/13	0.8%	5.3%	-0.8%	-1.3%	-0.6%	-0.6%	25.5%	3.4%	1.8%	-2.6%	7.3%	
Jul/13	-1.8%	-0.3%	-2.3%	-3.0%	-1.4%	-1.3%	-2.3%	-1.8%	-0.2%	-3.2%	4.8%	
Ago/13	-1.3%	-2.7%	-0.6%	-2.3%	-1.3%	0.0%	-9.0%	1.3%	-0.7%	-2.1%	4.6%	
Set/13	-1.2%	-3.5%	-0.3%	-0.4%	2.5%	0.3%	-16.8%	0.6%	-0.5%	-1.7%	-7.1%	
Out/13	0.8%	3.0%	-0.2%	1.1%	1.2%	-1.4%	22.0%	1.5%	0.2%	-0.9%	5.1%	
Nov/13	0.5%	2.0%	0.1%	-1.1%	-0.4%	-1.2%	12.7%	-1.0%	5.5%	0.2%	2.8%	
Dez/13	-0.4%	0.1%	-0.4%	-2.2%	-0.5%	-1.4%	6.2%	-1.9%	3.6%	-0.9%	-2.3%	
Jan/14	-1.0%	1.3%	-2.4%	-5.7%	-6.9%	3.0%	-9.8%	-3.7%	4.6%	0.1%	-14.2%	
Fev/14	0.3%	3.7%	-2.0%	-2.3%	-1.9%	3.1%	0.6%	-2.3%	-2.7%	-0.4%	-9.5%	
Mar/14	0.8%	3.5%	-2.6%	4.6%	-5.6%	3.6%	-9.3%	1.9%	-0.6%	1.4%	-3.8%	
Abr/14	2.5%	0.0%	0.5%	17.1%	13.0%	0.1%	-1.2%	-0.3%	-2.1%	0.4%	6.6%	
Mai/14	1.5%	-0.5%	-0.3%	12.7%	3.9%	0.6%	-10.6%	4.5%	1.9%	2.4%	-14.5%	
Jun/14	1.8%	-2.1%	4.2%	5.3%	8.7%	-2.3%	21.8%	2.7%	-1.3%	4.3%	0.7%	
Jul/14	0.0%	-0.6%	2.4%	-4.6%	-1.9%	-0.5%	-2.8%	3.2%	-0.5%	3.6%	-13.9%	
Ago/14	0.4%	-0.6%	2.4%	-2.4%	1.8%	-1.0%	-0.3%	-1.4%	1.9%	2.1%	11.8%	
Set/14	-0.5%	0.6%	-0.9%	-1.9%	-2.4%	0.6%	-15.9%	-1.3%	0.4%	0.3%	7.2%	
Out/14	0.3%	-0.5%	0.8%	0.8%	-0.7%	-0.5%	-5.7%	0.5%	1.7%	3.2%	8.7%	
Nov/14	-0.9%	-1.3%	0.0%	-2.8%	-2.0%	-1.5%	0.8%	-5.2%	-0.1%	1.3%	6.9%	
Dez/14	0.4%	-0.7%	1.9%	-1.2%	-1.4%	-0.6%	4.8%	-4.0%	0.0%	4.4%	2.9%	
Jan/15	1.8%	1.8%	3.4%	-3.2%	-2.3%	-0.4%	58.9%	9.5%	-0.9%	6.0%	-1.7%	
Fev/15	2.6%	0.4%	5.5%	-1.3%	-2.3%	-0.2%	10.7%	13.8%	-1.4%	10.7%	-11.0%	
Mar/15	0.0%	0.2%	-0.2%	0.0%	-1.4%	-0.5%	2.4%	4.7%	2.1%	0.8%	4.3%	
Abr/15	-2.1%	-3.6%	-0.4%	-4.2%	-3.1%	-1.0%	-29.0%	-4.8%	1.5%	-0.9%	-3.1%	
Mai/15	-2.2%	-1.4%	-1.9%	-5.3%	-2.8%	0.0%	-15.1%	-4.7%	1.1%	-4.7%	3.4%	
Jun/15	1.9%	-0.6%	6.5%	-8.8%	-5.2%	0.4%	-6.6%	1.0%	1.2%	10.0%	-7.8%	

ÍNDICE DE PREÇOS NA PRODUÇÃO INDUSTRIAL

Taxa de variação homóloga (mm3)

		GAI				Agrupamentos de Indústrias						
Período	Total	Bens de Consumo Não Duradouros	Bens de Equipamentos	Bens Intermedíos	Bens de Energia	Extractivas	Alimentares, Bebida, Tabaco	Madeira, Papel e pasta, Impressão	Coque, Produtos Petrolíferos, Químicas, Borracha e Matérias Plásticas	Minerais Não Metálicos	Minerais Metálicos e Metalúrgica de Base	Equipamentos (inclui veículos automóveis e componentes)
Jun/13	15.1%	15.7%	16.0%	7.5%	32.9%	17.8%	34.7%	-3.9%	-3.6%	5.5%	30.6%	
Jul/13	14.3%	14.4%	15.7%	5.2%	30.8%	17.5%	29.2%	-12.7%	-4.5%	7.3%	39.2%	
Ago/13	12.6%	11.5%	14.5%	3.1%	30.6%	15.6%	16.2%	-11.6%	-5.0%	6.2%	42.0%	
Set/13	10.2%	10.5%	11.4%	1.2%	32.1%	13.5%	7.8%	-2.4%	-5.6%	0.1%	29.6%	
Out/13	8.8%	16.1%	7.2%	-0.1%	31.2%	9.4%	34.3%	2.2%	-2.5%	-5.0%	31.6%	
Nov/13	8.1%	16.6%	6.1%	-1.8%	28.0%	6.2%	52.8%	2.4%	8.3%	-6.6%	38.7%	
Dez/13	3.8%	10.2%	2.3%	-4.0%	26.3%	0.6%	40.6%	-5.7%	15.0%	-10.0%	47.3%	
Jan/14	0.0%	5.6%	-2.0%	-10.6%	9.4%	3.3%	-3.0%	-5.9%	19.8%	-10.4%	33.0%	
Fev/14	-3.8%	4.3%	-7.9%	-14.3%	0.5%	6.0%	-22.7%	-16.9%	13.4%	-12.1%	22.1%	
Mar/14	-3.6%	9.6%	-11.4%	-11.9%	-11.8%	10.2%	-25.5%	-8.8%	12.7%	-12.5%	7.0%	
Abr/14	-1.5%	11.4%	-11.9%	2.7%	-2.0%	5.8%	-11.3%	-10.0%	8.7%	-11.3%	3.5%	
Mai/14	1.4%	12.2%	-10.7%	15.9%	0.5%	4.7%	-1.4%	2.1%	11.0%	-7.4%	-21.4%	
Jun/14	2.5%	4.3%	-6.2%	23.6%	9.9%	2.9%	-4.3%	1.3%	7.6%	-0.9%	-26.2%	
Jul/14	4.4%	4.0%	-1.7%	21.5%	9.3%	3.7%	-4.8%	6.5%	7.2%	6.1%	-39.4%	
Ago/14	6.3%	6.1%	1.3%	21.3%	12.8%	2.7%	4.3%	3.7%	10.0%	10.7%	-35.2%	
Set/14	7.1%	10.7%	0.6%	19.5%	7.4%	3.0%	5.5%	1.7%	11.0%	13.0%	-25.3%	
Out/14	6.5%	6.9%	1.5%	19.2%	5.3%	4.0%	-18.5%	0.6%	12.7%	17.7%	-22.8%	
Nov/14	5.0%	3.5%	1.5%	17.1%	3.7%	3.7%	-27.1%	-3.6%	6.7%	18.9%	-19.7%	
Dez/14	5.9%	2.6%	3.9%	18.3%	2.8%	4.5%	-28.0%	-5.7%	3.0%	25.3%	-15.4%	
Jan/15	8.8%	3.1%	10.0%	21.4%	7.9%	1.1%	26.8%	7.2%	-2.4%	32.8%	-3.0%	
Fev/15	11.3%	-0.3%	18.3%	22.7%	7.6%	-2.1%	39.4%	24.9%	-1.1%	47.5%	-4.6%	
Mar/15	10.4%	-3.5%	21.2%	17.3%	12.3%	-5.9%	57.4%	28.3%	1.5%	46.6%	3.3%	
Abr/15	5.5%	-6.9%	20.2%	-4.0%	-3.7%	-6.9%	13.0%	22.5%	5.3%	44.7%	-6.0%	
Mai/15	1.6%	-7.7%	18.3%	-19.4%	-9.9%	-7.5%	7.4%	11.7%	4.4%	34.6%	13.6%	
Jun/15	1.6%	-6.3%	20.9%	-30.2%	-21.3%	-5.0%	-17.7%	9.9%	7.1%	42.1%	4.0%	

ÍNDICE DE VOLUME DE NEGÓCIOS DA INDÚSTRIA

		GAI				Agrupamentos de Indústrias						
Período	Total	Bens de Consumo Não Duradouros	Bens de Equipamentos	Bens Intermedios	Bens de Energia	Extractivas	Alimentares, Bebida, Tabaco	Madeira, Papel e pasta, Impressão	Coque, Produtos Petrolíferos, Químicas, Borracha e Matérias Plásticas	Minerais Não Metálicos	Minerais Metálicos e Metalúrgica de Base	Equipamentos (inclui veículos automóveis e componentes)
2011	100.0	100.0	100.0	100.0	100.0	100.0	100.0	100.0	100.0	100.0	100.0	100.0
2012	104.1	112.0	77.7	84.6	235.0	194.4	100.3	93.5	105.6	102.9	78.9	73.8
2013	125.1	171.8	140.3	96.6	215.3	203.3	147.2	103.3	100.2	110.0	83.2	167.5
2014	166.5	265.8	527.6	96.9	271.0	230.1	214.1	118.5	79.5	131.5	120.7	25.7

Índices mensais

Jun/13	136.8	256.0	196.4	85.7	199.3	197.0	193.4	98.2	110.0	94.8	76.4	54.1
Jul/13	134.5	227.8	224.2	88.1	231.8	219.9	176.6	101.1	87.8	124.7	73.4	222.4
Ago/13	123.3	185.0	156.4	96.1	162.1	165.3	167.1	111.0	114.5	131.5	67.1	135.7
Set/13	133.0	190.1	133.6	96.3	259.0	247.1	145.3	92.4	121.3	119.0	93.5	30.1
Out/13	143.5	268.4	150.2	84.8	251.6	219.4	216.4	103.6	96.5	104.4	58.6	251.0
Nov/13	138.5	205.3	130.1	98.3	265.8	218.7	185.1	106.1	118.4	141.7	75.1	31.6
Dez/13	152.6	273.7	115.0	103.1	202.1	185.1	220.8	99.8	72.1	118.6	100.7	52.6
Jan/14	127.2	153.7	675.3	86.1	135.8	122.8	152.4	83.6	74.9	102.4	120.0	35.3
Fev/14	131.3	135.5	996.5	83.6	130.2	128.6	133.6	105.4	73.9	100.8	141.7	39.9
Mar/14	135.5	140.6	607.6	85.5	266.5	207.4	135.0	77.1	74.7	111.4	121.7	40.9
Abr/14	140.6	129.5	497.2	94.3	309.5	266.0	141.9	103.2	71.3	119.7	104.6	43.0
Mai/14	168.2	277.5	358.5	92.4	347.6	258.2	224.8	124.4	70.6	129.2	106.4	11.7
Jun/14	194.8	367.9	369.3	91.5	433.9	351.4	268.4	141.7	80.6	132.3	99.1	27.7
Jul/14	209.7	483.9	527.6	95.5	278.4	214.6	348.6	142.6	89.5	154.0	118.7	25.4
Ago/14	197.4	441.2	242.2	102.6	278.0	233.8	320.0	116.2	86.5	158.3	105.8	20.2
Set/14	194.7	435.7	348.7	99.1	255.4	215.7	317.6	124.0	77.3	160.0	107.9	19.3
Out/14	198.3	275.8	1357.8	96.2	313.6	247.1	212.2	133.5	94.4	152.3	189.2	16.9
Nov/14	180.3	323.5	247.6	110.6	283.2	274.8	250.6	164.3	79.3	155.1	103.0	18.1
Dez/14	182.2	276.3	187.8	121.8	332.6	339.6	220.4	139.0	101.4	151.7	108.0	24.5
Jan/15	153.5	172.7	605.3	99.6	281.3	224.0	158.7	96.4	68.3	107.8	140.6	9.8
Fev/15	139.8	173.2	358.5	97.3	238.2	205.8	148.4	100.1	80.4	106.4	121.4	6.6
Mar/15	150.4	200.1	323.1	98.2	293.7	238.5	178.1	126.5	69.6	130.7	107.6	13.2
Abr/15	164.7	180.4	773.5	101.4	311.8	246.7	159.6	100.0	69.0	139.8	154.9	6.3
Mai/15	162.8	275.9	655.5	78.0	308.1	237.6	221.9	119.2	65.4	132.2	103.4	5.2
Jun/15	196.0	324.7	267.9	140.4	219.4	176.7	250.6	98.8	80.8	160.1	181.3	3.7

ÍNDICE DE VOLUME DE NEGÓCIOS DA INDÚSTRIA

Taxa de variação mensal (mm3)

Período	Total	GAI				Agrupamentos de Indústrias							
		Bens de Consumo Não Duradouros	Bens de Equipamentos	Bens Intermedios	Bens de Energia	Extractivas	Alimentares, Bebida, Tabaco	Madeira, Papel e pasta, Impressão	Coque, Produtos Petrolíferos, Químicas, Borracha e Matérias Plásticas	Minerais Não Metálicos	Minerais Metálicos e Metalúrgica de Base	Equipamentos (inclui veículos automóveis e componentes)	
Jun/13	11.3%	55.2%	23.5%	-3.2%	4.0%	8.0%	31.7%	4.6%	2.7%	0.3%	-4.3%	-18.1%	
Jul/13	7.2%	31.3%	25.0%	-4.7%	-2.0%	0.4%	21.4%	-9.8%	-1.8%	7.9%	-4.9%	95.2%	
Ago/13	1.4%	7.6%	1.0%	1.4%	-14.0%	-10.8%	12.9%	-17.5%	2.0%	7.7%	-7.6%	30.3%	
Set/13	-1.0%	-9.9%	-10.9%	3.9%	10.1%	8.6%	-9.0%	-1.8%	3.6%	6.9%	7.9%	-5.8%	
Out/13	2.3%	6.7%	-14.4%	-1.2%	3.0%	-0.1%	8.1%	0.8%	2.7%	-5.4%	-6.3%	7.4%	
Nov/13	3.8%	3.2%	-6.0%	0.8%	15.4%	8.5%	3.4%	-1.6%	1.2%	2.9%	3.6%	-25.0%	
Dez/13	4.7%	12.6%	-4.5%	2.4%	-7.3%	-9.1%	13.8%	2.4%	-14.6%	-0.1%	3.2%	7.2%	
Jan/14	-3.7%	-15.3%	132.8%	0.5%	-16.1%	-15.5%	-10.3%	-6.5%	-7.5%	-0.6%	26.2%	-64.4%	
Fev/14	-1.7%	-11.0%	94.1%	-5.1%	-22.5%	-17.1%	-9.2%	-0.2%	-16.8%	-11.3%	22.5%	6.9%	
Mar/14	-4.2%	-23.6%	27.6%	-6.5%	13.8%	5.1%	-16.9%	-7.9%	1.2%	-2.2%	5.8%	-9.2%	
Abr/14	3.4%	-5.6%	-7.8%	3.2%	32.6%	31.2%	-2.5%	7.4%	-1.6%	5.5%	-4.0%	6.7%	
Mai/14	9.1%	35.0%	-30.4%	3.3%	30.8%	21.5%	22.2%	6.7%	-1.5%	8.6%	-9.6%	-22.8%	
Jun/14	13.4%	41.5%	-16.3%	2.2%	18.1%	19.7%	26.6%	21.2%	2.7%	5.8%	-6.8%	-13.8%	
Jul/14	13.7%	45.7%	2.5%	0.4%	-2.8%	-5.9%	32.6%	10.7%	8.2%	9.0%	4.5%	-21.4%	
Ago/14	5.1%	14.5%	-9.3%	3.7%	-6.6%	-3.0%	11.3%	-2.0%	6.6%	7.0%	-0.2%	13.2%	
Set/14	0.0%	5.2%	-1.8%	2.6%	-18.0%	-17.0%	5.3%	-4.4%	-1.3%	6.2%	2.7%	-11.5%	
Out/14	-1.9%	-15.3%	74.2%	0.3%	4.3%	4.9%	-13.8%	-2.4%	1.9%	-0.4%	21.2%	-13.1%	
Nov/14	-2.9%	-10.2%	0.3%	2.7%	0.6%	5.9%	-8.2%	12.9%	-2.8%	-0.7%	-0.7%	-3.8%	
Dez/14	-2.2%	-15.4%	-8.2%	7.4%	9.1%	16.8%	-12.5%	3.6%	9.6%	-1.8%	0.0%	9.6%	
Jan/15	-8.0%	-11.8%	-42.0%	1.0%	-3.5%	-2.7%	-7.8%	-8.5%	-9.5%	-9.7%	-12.1%	-11.8%	
Fev/15	-7.9%	-19.5%	10.7%	-4.0%	-5.0%	-8.2%	-16.2%	-16.1%	0.4%	-11.8%	5.2%	-21.8%	
Mar/15	-6.7%	-12.2%	11.8%	-7.4%	-4.6%	-13.1%	-8.0%	-3.7%	-12.7%	-5.7%	-0.1%	-27.6%	
Abr/15	2.5%	1.4%	13.1%	0.6%	3.7%	3.4%	0.2%	1.1%	0.3%	9.3%	3.9%	-11.9%	
Mai/15	5.1%	18.5%	20.4%	-6.5%	8.3%	4.6%	15.1%	5.9%	-6.9%	6.9%	-4.7%	-5.3%	
Jun/15	9.5%	19.0%	-3.2%	15.2%	-8.1%	-8.5%	13.0%	-8.0%	5.5%	7.3%	20.1%	-38.3%	

ÍNDICE DE VOLUME DE NEGÓCIOS DA INDÚSTRIA

Taxa de variação homóloga (mm3)

Período	Total	GAI				Agrupamentos de Indústrias							
		Bens de Consumo Não Duradouros	Bens de Equipamentos	Bens Intermedios	Bens de Energia	Extractivas	Alimentares, Bebida, Tabaco	Madeira, Papel e pasta, Impressão	Coque, Produtos Petrolíferos, Químicas, Borracha e Matérias Plásticas	Minerais Não Metálicos	Minerais Metálicos e Metalúrgica de Base	Equipamentos (inclui veículos automóveis e componentes)	
Jun/13	13.5%	54.6%	48.1%	9.3%	-17.9%	-5.9%	40.8%	53.5%	17.3%	-6.5%	-0.8%	-39.4%	
Jul/13	18.0%	72.8%	101.8%	7.3%	-21.6%	-7.5%	53.7%	45.5%	15.7%	-6.5%	-2.1%	24.3%	
Ago/13	18.0%	71.8%	158.3%	7.4%	-28.4%	-12.1%	63.0%	17.6%	-1.0%	-5.6%	-9.0%	101.6%	
Set/13	13.9%	34.3%	156.1%	11.2%	-14.0%	2.9%	30.7%	15.0%	-4.7%	2.6%	0.3%	165.9%	
Out/13	16.5%	41.5%	157.1%	3.7%	7.0%	20.2%	40.1%	-15.0%	-4.4%	-2.0%	-10.7%	176.2%	
Nov/13	21.8%	48.4%	121.3%	4.9%	23.8%	28.2%	43.8%	-18.8%	-4.4%	13.2%	-2.6%	55.6%	
Dez/13	37.7%	98.1%	113.2%	10.7%	21.1%	21.4%	87.4%	-19.0%	-18.6%	25.5%	6.0%	80.4%	
Jan/14	35.2%	96.7%	302.4%	7.8%	-1.0%	-2.3%	81.1%	23.6%	-18.4%	40.8%	19.9%	-53.9%	
Fev/14	34.8%	116.6%	571.1%	-7.1%	-9.6%	-20.2%	91.0%	33.7%	-21.5%	23.6%	40.0%	-88.0%	
Mar/14	26.2%	80.7%	618.8%	-18.6%	4.9%	-14.1%	59.5%	27.8%	-20.2%	13.3%	35.5%	-89.7%	
Abr/14	28.7%	69.0%	536.2%	-15.3%	23.6%	4.2%	51.2%	-12.2%	-22.4%	12.0%	44.8%	-88.1%	
Mai/14	36.2%	79.5%	295.4%	-5.7%	36.6%	21.6%	68.7%	-23.5%	-28.6%	19.7%	29.0%	-51.7%	
Jun/14	38.7%	63.7%	168.1%	-0.4%	55.1%	34.7%	62.1%	-11.4%	-28.6%	26.2%	25.6%	-49.1%	
Jul/14	47.2%	81.7%	119.8%	4.9%	53.7%	26.3%	77.0%	8.7%	-21.3%	27.5%	38.1%	-79.5%	
Ago/14	52.5%	93.3%	97.4%	7.3%	66.9%	37.4%	74.5%	29.1%	-17.8%	26.7%	49.2%	-82.2%	
Set/14	54.0%	125.7%	117.5%	6.0%	24.3%	5.0%	101.7%	25.7%	-21.7%	25.9%	42.1%	-83.3%	
Out/14	47.7%	79.1%	342.7%	7.5%	25.9%	10.3%	60.7%	21.7%	-22.3%	32.6%	83.9%	-86.5%	
Nov/14	38.2%	55.9%	372.1%	9.5%	9.8%	7.6%	42.7%	39.6%	-25.3%	28.0%	76.1%	-82.7%	
Dez/14	29.0%	17.1%	353.7%	14.8%	29.2%	38.2%	9.8%	41.1%	-4.2%	25.9%	70.7%	-82.3%	
Jan/15	23.3%	22.1%	13.1%	15.5%	48.6%	59.2%	12.8%	38.1%	-6.2%	14.3%	18.9%	-56.1%	
Fev/15	15.6%	10.5%	-35.5%	16.8%	82.0%	76.3%	4.1%	16.2%	13.2%	13.7%	2.1%	-67.9%	
Mar/15	12.6%	27.0%	-43.5%	15.6%	52.7%	45.7%	15.2%	21.4%	-2.3%	9.6%	-3.6%	-74.4%	
Abr/15	11.7%	36.5%	-30.7%	12.7%	19.5%	14.8%	18.4%	14.3%	-0.4%	13.5%	4.3%	-78.9%	
Mai/15	7.5%	19.9%	19.7%	2.0%	-1.1%	-1.2%	11.5%	13.5%	-5.8%	11.7%	10.0%	-74.1%	
Jun/15	3.9%	0.8%	38.5%	14.9%	-23.1%	-24.5%	-0.5%	-13.9%	-3.3%	13.4%	41.8%	-81.4%	

ÍNDICE DE EMPREGO NA INDÚSTRIA

Período	Total	GAI				Agrupamentos de Indústrias						
		Bens de Consumo Não Duradouros	Bens de Equipamentos	Bens Intermedíios	Bens de Energia	Extractivas	Alimentares, Bebida, Tabaco	Madeira, Papel e pasta, Impressão	Coque, Produtos Petrolíferos, Químicas, Borracha e Matérias Plásticas	Minerais Não Metálicos	Minerais Metálicos e Metalúrgica de Base	Equipamentos (inclui veículos automóveis e componentes)
2011	100.0	100.0	100.0	100.0	100.0	100.0	100.0	100.0	100.0	100.0	100.0	100.0
2012	99.9	98.4	100.7	99.2	156.3	116.6	97.5	96.8	126.8	96.0	104.4	91.3
2013	102.9	99.6	144.3	104.1	182.1	145.3	97.9	92.8	149.0	86.6	117.2	75.2
2014	104.0	99.0	203.7	105.4	199.7	157.8	97.1	90.5	157.2	86.7	142.2	54.5

Índices mensais

Jun/13	106.4	105.4	95.8	101.9	184.4	148.2	102.9	92.3	145.1	86.4	102.7	75.2
Jul/13	104.5	101.5	192.8	102.0	184.5	148.4	99.2	92.3	144.3	85.6	132.1	75.2
Ago/13	102.8	98.3	192.8	105.3	186.5	149.5	97.1	92.3	145.3	86.0	131.0	75.2
Set/13	104.9	100.4	192.8	107.4	187.2	149.8	99.3	92.3	149.8	90.9	131.4	75.2
Out/13	106.1	101.7	192.8	108.7	186.4	145.9	100.7	92.3	162.9	88.4	131.0	75.2
Nov/13	105.6	101.1	192.8	108.6	186.2	145.5	100.2	92.3	162.4	87.4	130.5	75.2
Dez/13	99.8	93.7	192.8	106.8	191.1	143.8	93.0	92.3	161.5	86.6	131.3	75.2
Jan/14	100.6	93.6	192.8	111.6	192.4	158.4	92.9	92.3	158.5	86.6	131.5	75.2
Fev/14	97.0	89.7	189.3	108.5	192.5	158.6	88.8	90.3	158.2	86.6	131.0	71.8
Mar/14	100.3	93.3	217.4	109.3	193.8	159.2	92.3	90.3	155.1	93.4	143.6	71.8
Abr/14	98.1	90.5	219.3	108.5	196.2	160.4	89.7	90.3	151.0	87.6	144.1	71.8
Mai/14	97.9	90.2	210.5	109.4	195.2	159.9	89.5	90.3	150.7	92.5	146.1	53.1
Jun/14	104.0	98.4	210.7	108.1	196.8	160.0	97.1	90.3	147.6	85.1	146.0	53.4
Jul/14	104.5	98.7	205.4	107.9	207.0	164.7	97.2	90.3	157.3	84.1	145.9	44.9
Ago/14	106.3	102.4	205.4	103.5	200.0	148.6	100.6	90.3	157.3	85.8	145.9	44.9
Set/14	103.8	100.9	199.7	96.3	199.8	148.1	97.7	90.2	157.8	85.6	143.0	44.9
Out/14	109.1	107.6	198.5	97.8	197.1	153.6	103.5	90.3	164.2	86.7	143.5	41.3
Nov/14	113.7	111.8	198.5	102.5	212.4	160.8	108.5	90.3	166.5	82.9	143.1	41.3
Dez/14	113.1	111.1	197.0	102.0	212.6	160.7	107.8	90.2	162.0	83.2	143.2	39.3
Jan/15	104.2	100.4	174.4	100.9	211.2	159.4	97.8	88.3	162.2	83.1	133.0	37.7
Fev/15	105.9	102.6	172.4	100.7	211.3	159.7	99.8	88.3	160.7	85.2	132.6	35.0
Mar/15	89.4	81.8	176.5	98.5	210.7	152.7	80.6	88.2	161.8	84.8	134.4	34.7
Abr/15	89.2	81.9	168.9	97.2	213.4	149.9	81.0	88.3	146.7	83.6	131.5	34.1
Mai/15	97.0	92.0	171.3	95.5	218.3	153.9	89.8	88.3	148.9	85.8	131.1	37.3
Jun/15	104.3	101.7	167.1	94.9	219.4	152.6	98.8	88.2	149.4	84.2	131.2	31.6

ÍNDICE DE EMPREGO NA INDÚSTRIA

Taxa de variação mensal (mm3)

Período	Total	GAI				Agrupamentos de Indústrias						
		Bens de Consumo Não Duradouros	Bens de Equipamentos	Bens Intermedios	Bens de Energia	Extractivas	Alimentares, Bebida, Tabaco	Madeira, Papel e pasta, Impressão	Coque, Produtos Petrolíferos, Químicas, Borracha e Matérias Plásticas	Minerais Não Metálicos	Minerais Metálicos e Metalúrgica de Base	Equipamentos (inclui veículos automóveis e componentes)
Jun/13	1.9%	2.4%	0.0%	0.5%	1.3%	1.1%	2.4%	-0.7%	0.5%	-0.1%	-0.3%	0.0%
Jul/13	2.0%	2.1%	33.8%	0.3%	1.0%	0.7%	2.1%	0.0%	0.6%	-0.5%	9.8%	0.0%
Ago/13	-0.6%	-1.5%	25.2%	1.0%	0.7%	0.5%	-1.2%	0.0%	0.1%	-0.1%	8.2%	0.0%
Set/13	-0.5%	-1.6%	20.1%	1.8%	0.5%	0.4%	-1.2%	0.0%	1.1%	1.8%	7.9%	0.0%
Out/13	0.5%	0.1%	0.0%	2.1%	0.3%	-0.5%	0.5%	0.0%	4.2%	1.1%	-0.3%	0.0%
Nov/13	0.9%	0.9%	0.0%	1.0%	-0.1%	-0.9%	1.1%	0.0%	3.7%	0.5%	-0.1%	0.0%
Dez/13	-1.6%	-2.2%	0.0%	-0.2%	0.7%	-1.3%	-2.1%	0.0%	2.5%	-1.6%	0.0%	0.0%
Jan/14	-1.8%	-2.7%	0.0%	0.9%	1.1%	2.9%	-2.6%	0.0%	-0.9%	-0.7%	0.1%	0.0%
Fev/14	-2.8%	-4.0%	-0.6%	0.0%	1.1%	2.9%	-4.0%	-0.7%	-0.9%	-0.3%	0.1%	-1.5%
Mar/14	0.2%	-0.1%	4.3%	0.8%	0.5%	3.3%	-0.3%	-0.7%	-1.3%	2.6%	3.1%	-1.6%
Abr/14	-0.8%	-1.1%	4.4%	-0.9%	0.7%	0.4%	-1.2%	-0.7%	-1.6%	0.4%	3.1%	-1.6%
Mai/14	0.3%	0.2%	3.4%	0.3%	0.5%	0.3%	0.3%	0.0%	-1.6%	2.2%	3.6%	-8.7%
Jun/14	1.2%	1.8%	-1.0%	-0.4%	0.5%	0.2%	1.8%	0.0%	-1.6%	-3.0%	0.5%	-9.3%
Jul/14	2.1%	3.0%	-2.2%	-0.2%	1.8%	0.9%	2.7%	0.0%	1.4%	-1.3%	0.4%	-15.1%
Ago/14	2.7%	4.2%	-0.8%	-1.8%	0.8%	-2.3%	3.9%	0.0%	1.4%	-2.6%	-0.1%	-5.4%
Set/14	-0.1%	0.8%	-1.8%	-3.7%	0.5%	-2.5%	0.2%	0.0%	2.2%	0.2%	-0.7%	-6.0%
Out/14	1.5%	2.9%	-1.1%	-3.3%	-1.6%	-2.4%	2.1%	0.0%	1.5%	1.0%	-0.6%	-2.7%
Nov/14	2.3%	3.0%	-1.2%	-0.3%	2.1%	2.7%	2.6%	0.0%	1.9%	-1.1%	-0.6%	-2.8%
Dez/14	2.8%	3.2%	-0.4%	1.9%	2.1%	2.7%	3.3%	0.0%	0.9%	-0.9%	0.1%	-4.4%
Jan/15	-1.5%	-2.2%	-4.0%	1.0%	2.3%	1.2%	-1.8%	-0.7%	-0.4%	-1.4%	-2.4%	-2.9%
Fev/15	-2.4%	-2.9%	-4.6%	-0.6%	-0.2%	-0.2%	-2.8%	-0.7%	-1.2%	0.9%	-2.5%	-5.3%
Mar/15	-7.3%	-9.3%	-3.8%	-1.2%	-0.3%	-1.7%	-8.9%	-0.7%	-0.1%	0.6%	-2.2%	-4.1%
Abr/15	-5.0%	-6.5%	-1.1%	-1.2%	0.3%	-2.0%	-6.1%	0.0%	-3.2%	0.2%	-0.4%	-3.4%
Mai/15	-3.1%	-4.0%	-0.2%	-1.7%	1.1%	-1.3%	-3.8%	0.0%	-2.5%	0.2%	-0.4%	2.2%
Jun/15	5.4%	7.8%	-1.8%	-1.2%	1.3%	0.0%	7.3%	0.0%	-2.7%	-0.2%	-0.8%	-2.9%

ÍNDICE DE EMPREGO NA INDÚSTRIA

Taxa de variação homóloga (mm3)

Período	Total	GAI				Agrupamentos de Indústrias						
		Bens de Consumo Não Duradouros	Bens de Equipamentos	Bens Intermedios	Bens de Energia	Extractivas	Alimentares, Bebida, Tabaco	Madeira, Papel e pasta, Impressão	Coque, Produtos Petrolíferos, Químicas, Borracha e Matérias Plásticas	Minerais Não Metálicos	Minerais Metálicos e Metalúrgica de Base	Equipamentos (inclui veículos automóveis e componentes)
Jun/13	7.5%	9.1%	-7.3%	0.6%	22.3%	28.3%	6.2%	-5.2%	25.9%	-9.5%	-2.0%	-26.8%
Jul/13	6.3%	6.7%	24.9%	1.3%	23.8%	29.8%	4.8%	-5.1%	11.8%	-10.2%	7.8%	-26.8%
Ago/13	2.1%	0.0%	57.6%	3.7%	21.7%	29.7%	-0.4%	-5.1%	-0.5%	-10.3%	16.5%	-19.6%
Set/13	-0.9%	-5.0%	91.7%	6.8%	17.3%	27.7%	-4.6%	-4.4%	1.1%	-8.9%	25.4%	-10.9%
Out/13	-2.8%	-7.9%	94.4%	9.8%	12.7%	24.5%	-6.9%	-3.7%	5.9%	-7.2%	24.9%	0.0%
Nov/13	-1.4%	-6.3%	96.7%	10.9%	10.8%	22.5%	-5.2%	-2.8%	8.6%	-6.4%	25.0%	0.0%
Dez/13	-1.3%	-6.3%	102.5%	11.0%	11.4%	20.8%	-5.0%	-3.0%	9.8%	-7.2%	26.3%	0.0%
Jan/14	-1.0%	-6.0%	103.8%	10.0%	12.5%	18.7%	-4.8%	-2.8%	8.7%	-4.5%	26.8%	0.0%
Fev/14	-2.0%	-7.1%	103.9%	8.5%	13.5%	16.1%	-6.0%	-3.3%	9.5%	-0.8%	27.3%	-1.5%
Mar/14	-1.4%	-6.2%	108.6%	8.1%	11.9%	13.3%	-5.2%	-3.6%	9.5%	4.4%	30.4%	-3.1%
Abr/14	-1.4%	-6.3%	117.8%	7.7%	10.6%	11.6%	-5.2%	-3.6%	8.4%	4.0%	35.4%	-4.6%
Mai/14	-2.4%	-7.5%	125.2%	7.8%	8.5%	10.0%	-6.3%	-2.9%	6.4%	5.3%	40.6%	-12.9%
Jun/14	-3.0%	-8.0%	122.8%	6.9%	7.7%	9.0%	-6.9%	-2.2%	4.1%	2.2%	41.8%	-21.0%
Jul/14	-2.9%	-7.3%	63.0%	6.4%	8.6%	9.2%	-6.3%	-2.1%	4.9%	1.3%	29.6%	-32.9%
Ago/14	0.4%	-1.8%	29.1%	3.3%	8.7%	6.1%	-1.4%	-2.1%	6.3%	-1.2%	19.7%	-36.5%
Set/14	0.8%	0.6%	5.5%	-2.2%	8.7%	3.1%	0.0%	-2.2%	7.5%	-2.7%	10.2%	-40.3%
Out/14	1.7%	3.5%	4.3%	-7.4%	6.6%	1.1%	1.6%	-2.2%	4.7%	-2.7%	9.9%	-41.9%
Nov/14	3.1%	5.6%	3.1%	-8.7%	8.9%	4.8%	3.1%	-2.2%	2.8%	-4.3%	9.3%	-43.5%
Dez/14	7.8%	11.5%	2.7%	-6.7%	10.4%	9.2%	8.8%	-2.2%	1.2%	-3.6%	9.4%	-46.0%
Jan/15	8.2%	12.1%	-1.5%	-6.6%	11.7%	7.4%	9.8%	-2.9%	1.7%	-4.4%	6.6%	-47.6%
Fev/15	8.7%	13.4%	-5.4%	-7.1%	10.3%	4.1%	11.2%	-2.9%	1.4%	-3.2%	3.8%	-49.6%
Mar/15	0.5%	3.0%	-12.7%	-8.9%	9.4%	-0.9%	1.5%	-2.9%	2.7%	-5.1%	-1.5%	-50.9%
Abr/15	-3.7%	-2.6%	-17.3%	-9.2%	9.1%	-3.3%	-3.5%	-2.2%	1.0%	-5.2%	-4.8%	-51.8%
Mai/15	-7.0%	-6.7%	-20.2%	-11.0%	9.8%	-4.8%	-7.4%	-2.2%	0.1%	-7.1%	-8.5%	-46.1%
Jun/15	-3.2%	-1.2%	-20.8%	-11.8%	10.7%	-5.0%	-2.4%	-2.2%	-1.0%	-4.4%	-9.7%	-42.2%

ÍNDICE DAS HORAS TRABALHADAS NA INDÚSTRIA

		GAI				Agrupamentos de Indústrias						
Período	Total	Bens de Consumo Não Duradouros	Bens de Equipamentos	Bens Intermedios	Bens de Energia	Extractivas	Alimentares, Bebida, Tabaco	Madeira, Papel e pasta, Impressão	Coque, Produtos Petrolíferos, Químicas, Borracha e Matérias Plásticas	Minerais Não Metálicos	Minerais Metálicos e Metalúrgica de Base	Equipamentos (inclui veículos automóveis e componentes)
2011	100.0	100.0	100.0	100.0	100.0	100.0	100.0	100.0	100.0	100.0	100.0	100.0
2012	99.3	97.7	100.8	98.6	160.0	116.7	97.1	94.1	126.0	96.3	102.9	91.3
2013	99.4	97.6	100.4	98.9	162.0	118.6	97.0	93.9	127.3	95.5	102.9	90.0
2014	104.1	98.2	210.9	105.5	222.6	164.2	96.9	87.5	157.6	87.2	141.6	60.0

Índices mensais

Jun/13	102.8	100.3	95.8	101.5	203.4	153.4	98.3	88.4	143.1	85.9	102.5	75.2
Jul/13	102.2	98.1	192.9	101.7	203.4	153.7	96.3	88.4	142.4	87.0	130.4	75.2
Ago/13	100.5	95.0	192.9	105.1	201.7	152.1	94.3	90.9	143.9	86.1	129.6	75.2
Set/13	101.8	96.1	192.9	107.0	203.3	152.5	95.6	90.9	147.9	90.4	129.4	75.2
Out/13	103.0	97.2	192.9	108.9	202.2	148.5	96.9	90.9	163.2	89.0	130.0	75.2
Nov/13	103.3	97.5	192.9	108.6	203.4	150.0	97.2	88.4	163.6	87.9	129.4	75.2
Dez/13	97.8	90.6	192.9	106.8	209.5	148.4	90.7	87.4	161.1	87.1	129.6	75.2
Jan/14	98.9	90.9	197.3	111.7	208.1	162.4	90.8	89.4	161.1	87.1	131.4	78.3
Fev/14	96.2	88.1	194.6	108.5	208.3	162.5	87.8	86.6	158.5	87.1	131.0	75.8
Mar/14	100.7	93.1	227.1	108.7	212.8	164.4	92.5	87.5	155.4	93.9	139.5	80.8
Abr/14	98.2	89.9	226.4	108.6	216.0	166.0	89.6	87.5	151.4	88.1	143.9	77.2
Mai/14	98.7	90.4	219.5	109.4	218.8	167.2	90.1	86.6	151.1	93.0	144.8	62.5
Jun/14	104.1	97.5	216.1	108.0	222.8	168.3	96.9	84.5	148.1	85.5	144.5	57.8
Jul/14	104.6	97.6	213.3	108.9	235.5	173.7	96.7	89.4	157.5	84.5	145.3	52.5
Ago/14	107.0	102.1	212.5	103.6	227.3	156.8	100.8	87.5	157.0	86.2	145.2	51.5
Set/14	104.3	100.4	215.5	96.4	224.4	155.1	97.6	88.1	159.1	86.1	146.8	51.5
Out/14	110.1	107.7	205.1	98.1	222.9	160.3	104.2	88.6	164.3	87.2	143.0	47.3
Nov/14	113.3	110.5	203.6	102.0	236.7	166.5	107.8	87.2	163.4	83.4	141.5	45.2
Dez/14	113.2	110.4	199.3	101.6	238.2	166.9	107.6	87.4	164.5	83.7	142.1	39.1
Jan/15	104.8	100.3	176.8	100.9	236.0	166.4	98.3	84.5	160.4	83.5	132.4	38.6
Fev/15	105.4	101.6	175.8	100.1	227.1	161.7	99.4	84.7	159.4	85.7	131.0	37.2
Mar/15	90.1	81.3	182.2	100.7	237.7	165.3	80.6	86.8	161.3	85.2	133.3	39.9
Abr/15	88.3	80.1	173.8	97.3	234.3	154.7	79.7	85.6	147.3	84.1	130.8	38.4
Mai/15	97.1	91.5	176.7	95.5	239.9	159.0	89.7	85.6	149.4	86.2	130.4	42.4
Jun/15	101.2	96.8	172.1	95.0	242.3	158.1	94.7	86.2	150.1	84.7	130.5	36.0

ÍNDICE DAS HORAS TRABALHADAS NA INDÚSTRIA

Taxa de variação mensal (mm3)

Período	Total	GAI				Agrupamentos de Indústrias						
		Bens de Consumo Não Duradouros	Bens de Equipamentos	Bens Intermedios	Bens de Energia	Extractivas	Alimentares, Bebida, Tabaco	Madeira, Papel e pasta, Impressão	Coque, Produtos Petrolíferos, Químicas, Borracha e Matérias Plásticas	Minerais Não Metálicos	Minerais Metálicos e Metalúrgica de Base	Equipamentos (inclui veículos automóveis e componentes)
Jul/13	1.4%	1.2%	33.8%	0.5%	1.2%	0.8%	1.2%	0.0%	1.0%	-0.1%	9.6%	0.0%
Ago/13	-0.4%	-1.3%	25.2%	0.9%	0.0%	-0.1%	-0.9%	0.0%	0.0%	0.1%	7.8%	0.0%
Set/13	-0.3%	-1.4%	20.1%	1.8%	0.0%	-0.2%	-1.0%	0.9%	1.1%	1.8%	7.4%	0.0%
Out/13	0.3%	-0.3%	0.0%	2.3%	-0.2%	-1.1%	0.2%	0.9%	4.8%	0.8%	-0.1%	0.0%
Nov/13	0.9%	0.9%	0.0%	1.1%	0.3%	-0.5%	1.0%	-0.9%	4.3%	0.7%	0.0%	0.0%
Dez/13	-1.3%	-1.9%	0.0%	-0.1%	1.0%	-0.9%	-1.7%	-1.3%	2.8%	-1.3%	0.0%	0.0%
Jan/14	-1.3%	-2.2%	0.8%	0.9%	1.0%	3.1%	-2.1%	-0.5%	-0.4%	-0.7%	0.4%	1.4%
Fev/14	-2.4%	-3.4%	0.3%	0.0%	0.8%	2.7%	-3.4%	-0.7%	-1.1%	-0.3%	0.4%	0.2%
Mar/14	1.0%	1.0%	5.9%	0.6%	0.5%	3.4%	0.7%	0.1%	-1.2%	2.6%	2.5%	2.4%
Abr/14	-0.2%	-0.3%	4.7%	-0.9%	1.3%	0.7%	-0.5%	-0.7%	-2.0%	0.4%	3.1%	-0.5%
Mai/14	0.8%	0.8%	3.8%	0.3%	1.7%	1.0%	0.9%	0.0%	-1.6%	2.2%	3.3%	-5.7%
Jun/14	1.1%	1.6%	-1.6%	-0.2%	1.5%	0.8%	1.6%	-1.2%	-1.6%	-3.0%	1.1%	-10.4%
Jul/14	2.1%	2.8%	-2.0%	0.1%	3.0%	1.5%	2.6%	0.7%	1.4%	-1.3%	0.3%	-12.5%
Ago/14	2.7%	4.1%	-1.1%	-1.8%	1.3%	-2.0%	3.8%	0.4%	1.3%	-2.6%	0.1%	-6.4%
Set/14	0.1%	1.0%	-0.1%	-3.6%	0.2%	-2.6%	0.3%	1.4%	2.4%	0.2%	0.5%	-3.9%
Out/14	1.7%	3.4%	-1.3%	-3.5%	-1.8%	-2.7%	2.5%	-0.3%	1.4%	1.0%	-0.5%	-3.4%
Nov/14	2.0%	2.7%	-1.4%	-0.5%	1.4%	2.1%	2.3%	-0.1%	1.3%	-1.1%	-0.8%	-4.2%
Dez/14	2.7%	3.1%	-2.6%	1.8%	2.0%	2.4%	3.2%	-0.3%	1.1%	-0.9%	-1.1%	-8.6%
Jan/15	-1.6%	-2.3%	-4.6%	0.9%	1.9%	1.2%	-1.9%	-1.5%	-0.8%	-1.4%	-2.5%	-6.6%
Fev/15	-2.4%	-2.8%	-4.8%	-0.6%	-1.4%	-0.9%	-2.7%	-1.0%	-0.8%	0.9%	-2.5%	-6.5%
Mar/15	-7.1%	-9.3%	-3.1%	-0.3%	-0.1%	-0.3%	-8.9%	-0.3%	-0.7%	0.6%	-2.2%	0.6%
Abr/15	-5.5%	-7.1%	-0.6%	-1.2%	-0.2%	-2.4%	-6.7%	0.4%	-2.7%	0.2%	-0.4%	-0.1%
Mai/15	-2.9%	-3.8%	0.2%	-1.5%	1.8%	-0.6%	-3.7%	0.4%	-2.1%	0.2%	-0.1%	4.5%
Jun/15	4.0%	6.1%	-1.9%	-2.0%	0.6%	-1.5%	5.6%	-0.2%	-2.5%	-0.2%	-0.7%	-3.2%
Jul/13	1.4%	1.2%	33.8%	0.5%	1.2%	0.8%	1.2%	0.0%	1.0%	-0.1%	9.6%	0.0%

ÍNDICE DAS HORAS TRABALHADAS NA INDÚSTRIA

Taxa de variação homóloga (mm3)

		GAI				Agrupamentos de Indústrias						
Período	Total	Bens de Consumo Não Duradouros	Bens de Equipamentos	Bens Intermédios	Bens de Energia	Extractivas	Alimentares, Bebida, Tabaco	Madeira, Papel e pasta, Impressão	Coque, Produtos Petrolíferos, Químicas, Borracha e Matérias Plásticas	Minerais Não Metálicos	Minerais Metálicos e Metalúrgica de Base	Equipamentos (inclui veículos automóveis e componentes)
Jun/13	5.0%	5.2%	-7.3%	0.3%	35.7%	34.3%	2.6%	-6.2%	24.6%	-10.5%	-1.6%	-26.8%
Jul/13	3.3%	1.9%	24.9%	1.3%	38.7%	36.7%	0.3%	-5.5%	10.7%	-11.2%	7.9%	-26.8%
Ago/13	-0.5%	-3.9%	57.6%	3.8%	31.5%	34.1%	-4.0%	-5.6%	-0.9%	-11.1%	15.9%	-19.6%
Set/13	-3.0%	-8.1%	91.7%	7.1%	22.3%	29.5%	-7.4%	-4.1%	0.9%	-8.4%	24.2%	-10.9%
Out/13	-4.9%	-11.0%	94.4%	10.1%	13.3%	23.7%	-9.7%	-2.6%	6.8%	-7.1%	24.0%	0.0%
Nov/13	-3.4%	-9.4%	96.7%	11.4%	11.5%	22.1%	-7.9%	-2.3%	9.8%	-6.2%	24.4%	0.0%
Dez/13	-2.2%	-8.1%	102.5%	12.1%	12.4%	20.9%	-6.4%	-4.1%	11.5%	-7.6%	30.2%	0.0%
Jan/14	-1.5%	-7.2%	105.4%	11.2%	13.1%	18.9%	-5.7%	-4.4%	10.7%	-4.9%	31.2%	1.4%
Fev/14	-1.5%	-7.1%	107.3%	10.2%	13.2%	15.8%	-5.7%	-2.1%	11.3%	-0.9%	31.8%	1.6%
Mar/14	-1.1%	-6.3%	115.3%	8.9%	11.4%	12.9%	-5.0%	-1.6%	11.4%	4.4%	29.6%	4.1%
Abr/14	-0.6%	-5.7%	125.4%	8.6%	10.6%	11.5%	-4.4%	-1.3%	10.4%	4.5%	34.4%	3.6%
Mai/14	-0.7%	-5.8%	134.1%	8.1%	9.3%	10.5%	-4.3%	-3.3%	8.1%	5.7%	39.1%	-2.3%
Jun/14	-0.5%	-5.3%	130.2%	7.3%	9.3%	10.0%	-4.0%	-3.4%	6.0%	2.9%	41.2%	-12.5%
Jul/14	0.2%	-3.9%	68.7%	6.8%	11.2%	10.7%	-2.7%	-2.7%	6.3%	1.7%	29.3%	-23.4%
Ago/14	3.3%	1.4%	33.3%	4.0%	12.7%	8.6%	1.9%	-2.3%	7.8%	-1.0%	20.0%	-28.3%
Set/14	3.7%	3.8%	10.8%	-1.6%	12.9%	6.0%	3.1%	-1.9%	9.1%	-2.5%	12.3%	-31.1%
Out/14	5.2%	7.7%	9.4%	-7.1%	11.1%	4.2%	5.5%	-3.1%	5.6%	-2.3%	11.8%	-33.4%
Nov/14	6.4%	9.6%	7.9%	-8.6%	12.3%	6.9%	6.9%	-2.3%	2.6%	-4.0%	10.9%	-36.2%
Dez/14	10.7%	15.2%	5.1%	-6.9%	13.5%	10.5%	12.2%	-1.3%	0.9%	-3.7%	9.7%	-41.7%
Jan/15	10.4%	15.1%	-0.6%	-6.9%	14.5%	8.5%	12.5%	-2.3%	0.5%	-4.4%	6.5%	-46.3%
Fev/15	10.4%	15.8%	-5.6%	-7.5%	12.1%	4.6%	13.4%	-2.6%	0.7%	-3.2%	3.4%	-49.9%
Mar/15	1.5%	4.1%	-13.6%	-8.3%	11.4%	0.9%	2.6%	-2.9%	1.3%	-5.1%	-1.3%	-50.8%
Abr/15	-3.8%	-3.0%	-17.9%	-8.5%	9.7%	-2.3%	-3.8%	-1.7%	0.6%	-5.2%	-4.7%	-50.6%
Mai/15	-7.4%	-7.5%	-20.9%	-10.2%	9.9%	-3.7%	-8.2%	-1.4%	0.0%	-7.1%	-7.9%	-45.3%
Jun/15	-4.8%	-3.4%	-21.1%	-11.7%	9.0%	-5.9%	-4.5%	-0.4%	-0.8%	-4.4%	-9.6%	-40.9%

ÍNDICE DAS REMUNERAÇÕES NA INDÚSTRIA

		GAI				Agrupamentos de Indústrias						
Período	Total	Bens de Consumo Não Duradouros	Bens de Equipamentos	Bens Intermedios	Bens de Energia	Extractivas	Alimentares, Bebida, Tabaco	Madeira, Papel e pasta, Impressão	Coque, Produtos Petroli-feros, Químicas, Borracha e Matérias Plásticas	Minerais Não Metálicos	Minerais Metálicos e Meta-lúrgica de Base	Equipamentos (inclui veícu-los automóveis e compo-nentes)
2011	100.0	100.0	100.0	100.0	100.0	100.0	100.0	100.0	100.0	100.0	100.0	100.0
2012	115.7	104.2	117.8	109.9	165.0	137.3	107.5	109.1	118.0	101.1	109.1	99.2
2013	142.7	103.9	116.5	160.1	218.8	224.3	116.5	110.8	141.5	114.9	97.0	95.2
2014	157.9	131.0	167.0	176.0	196.1	210.3	148.1	114.6	153.2	74.4	124.7	60.9

Índices mensais

Jun/13	146.3	112.8	74.4	156.4	227.5	229.7	120.7	109.8	139.8	101.9	102.4	95.2
Jul/13	149.5	113.4	148.6	161.1	230.9	233.3	123.9	113.6	141.5	101.8	106.4	95.2
Ago/13	149.4	103.9	208.3	170.4	231.9	238.2	119.6	113.6	142.3	101.7	111.1	95.2
Set/13	151.6	108.4	148.6	171.9	232.5	238.2	123.6	113.6	145.4	102.9	111.6	95.2
Out/13	153.2	112.1	148.6	171.7	232.4	241.7	124.0	113.6	155.5	102.8	113.1	95.2
Nov/13	151.3	108.2	148.6	169.7	236.5	241.0	120.4	113.6	155.4	106.5	112.1	95.2
Dez/13	160.7	120.2	148.6	180.5	234.9	237.8	140.5	112.2	160.4	102.3	114.8	95.2
Jan/14	146.4	105.3	146.0	184.5	198.6	213.5	126.2	112.2	142.4	102.3	115.9	87.1
Fev/14	142.3	102.5	142.6	174.4	199.1	214.1	118.5	112.6	143.9	101.3	116.8	82.6
Mar/14	147.8	104.0	184.7	170.5	223.9	233.5	119.9	111.0	141.3	67.1	124.9	87.1
Abr/14	150.2	100.2	180.8	187.1	225.4	234.6	123.7	118.1	139.3	102.4	115.1	80.6
Mai/14	138.0	104.9	168.0	169.7	175.1	195.8	122.0	116.1	140.6	67.1	114.2	54.0
Jun/14	140.9	109.5	165.9	159.1	190.9	199.9	125.1	116.1	143.5	63.8	115.5	50.7
Jul/14	144.6	113.7	166.0	165.6	190.0	205.1	129.5	116.1	153.7	63.8	114.6	50.3
Ago/14	162.1	147.6	176.6	166.3	184.7	190.5	167.5	114.4	145.8	65.9	114.1	69.0
Set/14	174.8	149.9	177.7	190.0	211.2	220.1	163.6	115.2	146.4	65.6	178.4	69.0
Out/14	172.4	159.1	164.4	184.9	181.6	214.0	170.9	116.1	163.4	66.3	135.8	31.8
Nov/14	171.6	164.1	164.4	167.6	187.1	201.6	177.9	114.4	158.2	64.1	124.3	31.8
Dez/14	203.0	211.1	167.1	191.9	185.4	200.3	232.9	113.5	220.3	62.7	126.5	36.2
Jan/15	159.1	126.4	139.3	209.1	174.0	190.9	141.5	113.7	157.3	66.1	213.7	41.0
Fev/15	163.4	135.7	136.2	180.3	207.9	218.0	151.4	113.7	158.8	67.1	143.6	36.1
Mar/15	137.8	107.0	134.2	169.6	171.1	188.2	123.1	113.7	172.5	65.7	121.7	32.9
Abr/15	140.8	112.1	137.9	169.1	173.0	187.5	128.9	116.7	167.2	67.5	121.4	34.7
Mai/15	146.6	123.7	139.2	167.3	172.6	187.4	139.8	116.7	153.7	68.6	120.0	36.8
Jun/15	161.6	144.0	135.5	182.5	173.9	188.2	166.8	117.5	153.1	67.1	119.5	30.8

ÍNDICE DAS REMUNERAÇÕES NA INDÚSTRIA

Taxa de variação mensal (mm3)

Período	Total	GAI				Agrupamentos de Indústrias						
		Bens de Consumo Não Duradouros	Bens de Equipamentos	Bens Intermedios	Bens de Energia	Extractivas	Alimentares, Bebida, Tabaco	Madeira, Papel e pasta, Impressão	Coque, Produtos Petrolíferos, Químicas, Borracha e Matérias Plásticas	Minerais Não Metálicos	Minerais Metálicos e Metalúrgica de Base	Equipamentos (inclui veículos automóveis e componentes)
Jun/13	4.3%	6.9%	0.0%	2.0%	4.9%	4.0%	6.7%	1.0%	3.4%	0.6%	-1.0%	0.0%
Jul/13	5.0%	5.7%	33.2%	4.5%	4.2%	3.6%	6.8%	1.1%	-0.3%	-34.3%	27.9%	0.0%
Ago/13	2.2%	1.1%	45.0%	2.0%	2.9%	2.5%	3.1%	1.1%	0.5%	0.0%	-1.4%	0.0%
Set/13	1.2%	-1.4%	17.2%	3.2%	0.7%	1.2%	0.8%	1.1%	1.3%	0.3%	2.9%	0.0%
Out/13	0.8%	-0.4%	0.0%	2.1%	0.2%	1.2%	0.0%	0.0%	3.3%	0.4%	2.1%	0.0%
Nov/13	0.4%	1.3%	-11.8%	-0.1%	0.7%	0.4%	0.2%	0.0%	3.0%	1.6%	0.3%	0.0%
Dez/13	2.0%	3.6%	0.0%	1.7%	0.3%	-0.1%	4.6%	-0.4%	3.3%	-0.2%	1.0%	0.0%
Jan/14	-1.5%	-2.0%	-0.6%	2.4%	-4.8%	-3.9%	0.6%	-0.4%	-2.8%	-0.2%	0.8%	-2.8%
Fev/14	-1.9%	-1.7%	-1.3%	0.9%	-5.6%	-3.9%	-0.5%	-0.3%	-2.5%	-1.7%	1.4%	-4.5%
Mar/14	-2.9%	-4.9%	8.3%	-1.8%	-1.7%	-0.6%	-5.4%	-0.4%	-4.3%	-11.5%	2.9%	-3.0%
Abr/14	0.9%	-1.6%	7.3%	0.5%	4.3%	3.2%	-0.7%	1.8%	-0.7%	0.0%	-0.2%	-2.5%
Mai/14	-1.0%	0.8%	5.0%	-0.9%	-3.7%	-2.7%	1.0%	1.0%	-0.8%	-12.6%	-0.7%	-11.4%
Jun/14	-1.6%	1.8%	-3.5%	-2.2%	-5.3%	-5.1%	1.4%	1.5%	0.5%	-1.4%	-2.7%	-16.4%
Jul/14	-1.3%	4.3%	-2.9%	-4.2%	-6.0%	-4.7%	1.6%	-0.6%	3.4%	-16.5%	-0.1%	-16.3%
Ago/14	5.7%	13.0%	1.7%	-0.7%	1.7%	-0.9%	12.1%	-0.5%	1.2%	-0.6%	-0.1%	9.7%
Set/14	7.6%	10.9%	2.3%	6.3%	3.6%	3.4%	9.1%	-0.3%	0.6%	0.9%	18.3%	10.8%
Out/14	5.8%	11.0%	-0.3%	3.7%	-1.4%	1.4%	9.0%	0.0%	2.2%	1.3%	5.2%	-9.8%
Nov/14	1.9%	3.6%	-2.3%	0.2%	0.4%	1.8%	2.1%	0.0%	2.7%	-0.9%	2.4%	-21.9%
Dez/14	5.4%	13.0%	-2.1%	0.4%	-4.5%	-3.1%	13.5%	-0.5%	15.8%	-1.5%	-11.8%	-24.7%
Jan/15	-2.4%	-6.1%	-5.1%	4.4%	-1.4%	-3.8%	-5.0%	-0.7%	-1.1%	-0.1%	20.1%	9.2%
Fev/15	-1.6%	-5.6%	-6.0%	2.2%	3.8%	2.8%	-4.8%	-0.2%	0.1%	1.5%	4.2%	3.9%
Mar/15	-12.4%	-22.0%	-7.4%	-3.8%	-2.5%	-2.0%	-20.9%	0.1%	-8.9%	1.5%	-1.0%	-2.9%
Abr/15	-4.0%	-3.9%	-0.3%	-7.2%	-0.2%	-0.6%	-3.0%	0.9%	2.0%	0.7%	-19.3%	-5.7%
Mai/15	-3.8%	-3.4%	0.7%	-2.5%	-6.4%	-5.2%	-2.9%	0.9%	-1.0%	0.8%	-6.1%	0.7%
Jun/15	5.6%	10.8%	0.3%	2.5%	0.5%	0.0%	11.1%	1.1%	-3.9%	0.7%	-0.6%	-2.0%

ÍNDICE DAS REMUNERAÇÕES NA INDÚSTRIA

Taxa de variação homóloga (mm3)

Período	Total	GAI				Agrupamentos de Indústrias							
		Bens de Consumo Não Duradouros	Bens de Equipamentos	Bens Intermédios	Bens de Energia	Extractivas	Alimentares, Bebida, Tabaco	Madeira, Papel e pasta, Impressão	Coque, Produtos Petrolíferos, Químicas, Borracha e Matérias Plásticas	Minerais Não Metálicos	Minerais Metálicos e Metalúrgica de Base	Equipamentos (inclui veículos automóveis e componentes)	
Jun/13	23.4%	-0.5%	-27.9%	45.6%	36.5%	65.6%	6.2%	-2.2%	23.3%	56.5%	-20.4%	-9.2%	
Jul/13	27.2%	1.3%	-3.4%	51.3%	42.0%	71.3%	9.7%	-1.1%	16.2%	3.8%	1.1%	-9.2%	
Ago/13	28.3%	2.1%	28.5%	51.8%	42.7%	72.8%	11.2%	0.0%	10.5%	2.1%	1.5%	-4.1%	
Set/13	28.7%	2.6%	42.1%	52.7%	39.2%	71.0%	11.7%	2.6%	14.1%	11.3%	1.4%	3.5%	
Out/13	26.1%	0.8%	36.0%	49.9%	34.4%	68.5%	7.7%	4.0%	18.1%	6.6%	1.5%	7.3%	
Nov/13	24.7%	1.1%	6.5%	46.6%	33.3%	67.5%	6.7%	5.5%	25.2%	4.7%	-3.6%	4.5%	
Dez/13	22.2%	-0.6%	5.4%	43.6%	31.3%	65.2%	4.7%	5.1%	25.8%	-9.2%	-2.1%	0.0%	
Jan/14	22.0%	2.6%	17.0%	45.6%	21.9%	42.1%	9.4%	4.9%	22.5%	-6.4%	27.8%	-2.8%	
Fev/14	16.8%	9.5%	59.2%	29.0%	11.3%	21.9%	10.8%	4.9%	17.5%	-2.6%	39.1%	-7.2%	
Mar/14	14.5%	15.0%	112.0%	20.7%	6.6%	9.8%	15.8%	4.9%	14.1%	-8.5%	48.2%	-10.1%	
Abr/14	12.8%	12.9%	127.5%	16.5%	8.6%	10.7%	16.6%	5.7%	7.9%	-41.0%	48.1%	-12.3%	
Mai/14	9.6%	6.9%	138.9%	17.6%	1.7%	4.6%	17.8%	5.8%	3.1%	-48.8%	38.4%	-22.4%	
Jun/14	3.4%	1.8%	130.5%	12.7%	-8.1%	-4.5%	12.1%	6.3%	0.2%	-49.8%	36.0%	-35.1%	
Jul/14	-2.8%	0.5%	68.1%	3.4%	-17.1%	-12.1%	6.6%	4.5%	3.9%	-36.2%	6.2%	-45.7%	
Ago/14	0.5%	12.3%	17.9%	0.6%	-18.1%	-15.1%	15.9%	2.8%	4.6%	-36.6%	7.6%	-40.5%	
Set/14	6.9%	26.2%	3.0%	3.7%	-15.7%	-13.2%	25.5%	1.4%	3.9%	-36.2%	23.7%	-34.1%	
Out/14	12.1%	40.7%	2.6%	5.3%	-17.1%	-13.0%	36.7%	1.4%	2.8%	-35.7%	27.5%	-40.5%	
Nov/14	13.8%	43.9%	13.7%	5.7%	-17.3%	-11.8%	39.3%	1.4%	2.6%	-37.2%	30.2%	-53.6%	
Dez/14	17.6%	56.9%	11.3%	4.3%	-21.3%	-14.5%	51.1%	1.3%	15.0%	-38.0%	13.7%	-65.0%	
Jan/15	16.5%	50.3%	6.2%	6.3%	-18.4%	-14.4%	42.7%	1.0%	16.9%	-38.0%	35.5%	-60.7%	
Fev/15	16.9%	44.3%	1.2%	7.7%	-10.3%	-8.5%	36.5%	1.1%	20.1%	-35.9%	39.2%	-57.3%	
Mar/15	5.5%	18.4%	-13.4%	5.6%	-11.0%	-9.7%	14.1%	1.6%	14.2%	-26.5%	33.9%	-57.2%	
Abr/15	0.4%	15.6%	-19.6%	-2.5%	-14.9%	-13.0%	11.4%	0.7%	17.4%	-26.0%	8.4%	-58.6%	
Mai/15	-2.5%	10.9%	-22.9%	-4.1%	-17.3%	-15.2%	7.2%	0.6%	17.1%	-14.7%	2.5%	-52.9%	
Jun/15	4.6%	20.8%	-19.8%	0.6%	-12.2%	-10.7%	17.4%	0.2%	12.0%	-12.9%	4.6%	-44.7%	

BREVE NOTA TÉCNICA E METODOLÓGICA

A amostra dos Índices apresentados foi selecionada em três etapas usando como Universo de amostragem o Ficheiro de Unidades Estatísticas (FUE):

- Numa primeira fase, as posições a 5 Dígitos da CAE (Subclasses) foram hierarquizadas por ordem decrescente do Volume de Vendas e selecionadas todas aquelas cujo Volume de Vendas acumulado perfizesse 95,0% do total do Volume de Vendas da Indústria.
- Seguidamente, em cada Subclasse da CAE, as empresas foram hierarquizadas por ordem decrescente do Volume de Vendas e selecionadas todas aquelas cujo Volume de Vendas acumulado perfizesse 95,0% do total do Volume de Vendas da respectiva Subclasse.
- Por último, foram selecionados todos os produtos (posição a 8 Dígitos da CNBS) fabricados por essas empresas.

Os índices elementares são do tipo Dutot (com exceção do IPPI em que se usa a formulação de Jevons), isto é, são calculados pelo quociente entre a média dos valores observados no período corrente e a média desses valores no período base. O período base considerado foi o ano de 2011. Em seguida os índices elementares são agregados de acordo com a sua importância relativa no nível superior a que pertencem. A estrutura de ponderação é determinada a partir das variáveis pertinentes consoante o índice a calcular.

Deste modo, os índices para o total da Indústria são calculados por agregação dos índices elementares, e o mesmo se verifica para cada um dos Grandes Agrupamentos Industriais (GAI: Bens de Consumo Não Duradouro, Bens Intermédios, Bens de Equipamento e Bens de Energia) e para cada um dos restantes agregados combinando as Divisões da CAE (Indústria Extrativa; Indústria Alimentar, de Bebidas e Tabaco; Indústria da Madeira, Pasta de Papel e Papel, e Impressão; Indústria do Coque, Produtos Petrolíferos, Química, de Borracha e de Matérias Plásticas; Indústria de Minerais Não Metálicos; Indústria de Minerais Metálicos e de Produtos Metálicos; Indústria de Equipamentos incluindo Veículos automóveis e componentes).

Os Índices apresentados são de periodicidade mensal. No entanto, a descrição dos movimentos de curto prazo e a representação gráfica baseia-se em médias móveis de três termos. Este procedimento de alisamento anula parte da irregularidade das séries, tornando mais evidentes as componentes relevantes do ponto de vista económico, como sejam os movimentos cíclicos e de tendência. A contrapartida deste procedimento é a criação de algum atraso na identificação do movimento mais recente (correspondente a cada mês de divulgação), pois a informação associada ainda não pode ser expurgada da componente irregular.

Analiticamente privilegiou-se a utilização da taxa de variação homóloga. Estas taxas têm a vantagem de expurgarem a sazonalidade nas evoluções das variáveis, uma vez que se compara um dado período temporal com o período homólogo do ano precedente. Pelo contrário, as taxas de variação mensais (ou em cadeia) poderão conter ainda o efeito da sazonalidade.

NOTAS EXPLICATIVAS

Índice de Produção Industrial

O Índice de Produção Industrial (IPI) é um indicador que tem por finalidade medir as variações do volume da produção em intervalos curtos e regulares. Este índice dá uma medida da tendência no valor acrescentado a custo de fatores ao longo de um dado período de referência. Os índices são obtidos tendo por base o Inquérito Mensal à Produção Industrial, realizado por via postal, junto de unidades estatísticas selecionadas a partir das empresas sedeadas no território nacional.

Índice de Preços na Produção Industrial

O Índice de Preços na Produção Industrial mostra a evolução mensal dos preços das transações nas atividades económicas. Os índices obtidos têm por base o Inquérito Mensal à Produção Industrial, realizado por recolha directa, junto de unidades sedeadas no território nacional.

Índice de Volume de Negócios na Indústria

O Índice de Volume de Negócios na indústria dá uma medida da evolução do mercado de bens e serviços na indústria. Os índices obtidos têm por base o Inquérito Mensal à Produção Industrial, realizado por recolha directa, junto de unidades sedeadas no território nacional.

Índices de Emprego, Remunerações e Horas Trabalhadas na Indústria

Os Índices de Emprego, Remunerações e Horas Trabalhadas, dão uma medida da evolução do mercado de emprego, dos salários e vencimentos e do volume de trabalho na indústria. Os índices obtidos têm por base o Inquérito Mensal à Produção Industrial, realizado por recolha directa, junto de unidades sedeadas no território nacional.

Taxa de variação mensal

A variação mensal compara o nível das quantidades produzidas entre dois meses consecutivos. Embora seja um indicador que permite um acompanhamento corrente do andamento das quantidades, o valor desta taxa de variação é particularmente influenciado por efeitos de natureza sazonal, quando calculada sobre níveis não corrigidos de sazonalidade, e outros mais específicos localizados num (ou em ambos) dos meses comparados.

Variação mensal (m, N ; $m-1, N$) com m representando o mês e N representando o ano:

$$VM_{m,m-1}^N = \frac{I_m^N}{I_{m-1}^N} \cdot 100 - 100$$

Os valores apresentados resultam do cálculo de médias móveis de três meses (mm3), para que as séries fiquem mais alisadas, expurgando comportamento irregular e permitindo uma maior percepção das tendências de curto prazo

Taxa de variação homóloga

A variação homóloga compara o nível das quantidades produzidas entre o mês corrente e o mesmo mês do ano anterior. A evolução desta taxa de variação está menos sujeita a oscilações de natureza sazonal podendo, no entanto, ser influenciada por este tipo de efeitos localizados num período específico.

Variação homóloga (m, N ; $m, N-1$) com m representando o mês e N representando o ano

$$VH_m^{N-1} = \frac{I_m^N}{I_m^{N-1}} \cdot 100 - 100$$

Os valores apresentados resultam do cálculo de médias móveis de três meses (mm3).

Taxa de variação média dos últimos doze meses

A variação média dos últimos doze meses compara o nível das quantidades produzidas dos últimos doze meses com os doze meses imediatamente anteriores. Por ser uma média móvel, esta taxa de variação é menos sensível a alterações.

Variação média últimos 12 meses no mês m

$$VM12_m = \frac{\sum_{m-12}^{m-1} I_m}{\sum_{m-23}^{m-1} I_m} \cdot 100 - 100$$

Contribuições

A contribuição representa o efeito individual de uma dada actividade industrial na formação de uma taxa de variação do índice total. Este indicador é apresentado em termos de pontos percentuais em relação à variação total. Assim, a contribuição de uma actividade industrial, por exemplo, para a variação mensal, representa o efeito de uma determinada actividade industrial na formação da taxa de variação entre um determinado índice e o índice observado no mês anterior.

Ponderadores

Ano	AGREGADO	IPI	IPPI	IVVN	INPS	IREM	INHT
2011	Total	10000,0	10000,0	10000,0	10000,0	10000,0	10000,0
	GAI - Bens de Consumo não duradouros	2428,6	2428,6	2428,6	7542,6	4612,7	7492,6
	GAI - Bens de Equipamentos	31,2	31,2	31,2	102,7	94,1	101,6
	GAI - Bens Intermedios	6678,8	6678,8	6678,8	2119,4	3777,6	2182,4
	GAI - Energia	861,5	861,5	861,5	235,3	1515,6	223,5
	AGRUP - Extractivas	1244,5	1244,5	1244,5	689,2	2642,0	698,9
	AGRUP - Alimentares, Bebida, Tabaco	3592,3	3592,3	3592,3	7937,6	4931,4	7947,7
	AGRUP - Madeira, Papel e pasta, Impressão	545,6	545,6	545,6	447,3	265,5	445,0
	AGRUP - Coque, Produtos Petroliferos, Quimicas, Borracha e Mat_ Plasticas	559,0	559,0	559,0	319,6	293,3	284,7
	AGRUP - Min. Não Metálicos	385,8	385,8	385,8	251,5	427,0	259,3
	AGRUP - Min. Metálicos e Metalúrgica de Base	3564,8	3564,8	3564,8	338,3	1412,0	347,1
	AGRUP - Equipamentos (inclui veículos automóveis e componentes)	108,0	108,0	108,0	16,6	28,8	17,4
2012	Total	10000,0	10000,0	10000,0	10000,0	10000,0	10000,0
	GAI - Bens de Consumo não duradouros	2069,2	2429,1	2429,0	7529,8	4892,0	7478,1
	GAI - Bens de Equipamentos	31,8	29,2	37,6	107,3	87,0	106,2
	GAI - Bens Intermedios	6533,1	6680,1	5970,4	2080,7	3507,0	2148,5
	GAI - Energia	1365,9	861,7	1563,0	282,2	1514,0	267,2
	AGRUP - Extractivas	1754,1	1244,7	1981,7	743,1	2556,6	755,3
	AGRUP - Alimentares, Bebida, Tabaco	3279,4	3593,1	3659,1	7900,7	5204,0	7912,8
	AGRUP - Madeira, Papel e pasta, Impressão	451,0	545,7	534,1	432,8	237,4	423,2
	AGRUP - Coque, Produtos Petroliferos, Quimicas, Borracha e Mat_ Plasticas	556,6	559,1	513,8	315,9	277,2	282,2
	AGRUP - Min. Não Metálicos	370,8	385,9	406,8	249,0	366,6	258,3
	AGRUP - Min. Metálicos e Metalúrgica de Base	3500,7	3563,5	2812,7	342,1	1331,9	350,9
	AGRUP - Equipamentos (inclui veículos automóveis e componentes)	87,4	108,1	91,8	16,5	26,3	17,3

Agrupamentos	Correspondencia à CAE	
	Cod.	Descrição
Extractivas	05	Extracção de hulha e lenhite
	06	Extracção de petróleo bruto e gás natural
	07	Extracção e preparação de minérios metálicos
	08	outras industrias extractivas
Alimentares, Bebida, Tabaco	10	Indústrias alimentares
	11	Indústrias das bebidas
	12	Indústrias do tabaco
Madeira, Papel e pasta, Impressão	16	Indústrias da madeira e da cortiça, excepto mobiliário; fabricação de obras de cestaria e de espartaria
	17	Fabricação de pasta, de papel, de cartão e seus artigos
	18	Impressão e reprodução de suportes gravados
Coque, Produtos Petrolíferos, Químicas, Borracha e Mat. Plásticas	20	Fabricação de produtos químicos e de fibras sintéticas ou artificiais (excepto produtos farmacêuticos)
	22	Fabricação de artigos de borracha e matérias plásticas
Min_ Não Metálicos	23	Fabricação de outros produtos minerais não metálicos
Min_ Metálicos e Metalúrgica de Base	24	Indústrias metalúrgicas de base
	25	Fabricação de produtos metálicos, excepto máquinas e equipamentos
Equipamentos (inclui veículos automóveis e componentes)	27	Fabricação de equipamento eléctrico
	28	Fabricação de máquinas e equipamentos, n.e.