

INDICADORES DE CURTO PRAZO

2º Trimestre 2016



INSTITUTO NACIONAL DE ESTATÍSTICA



INDICADORES DE CURTO PRAZO

2º Trimestre 2016

INDICE DE PRODUÇÃO INDUSTRIAL (IPI)

INDICE DE PREÇOS NA PRODUÇÃO INDUSTRIAL (IPPI)

INDICE DE ACTIVIDADE ECONÓMICA DA INDÚSTRIA (IAEI)

Presidência

Rosário Bernardo Francisco Fernandes

Presidente

Manuel da Costa Gaspar

Vice-Presidente

Valeriano da Conceição Levene

Vice-Presidente

Ficha Técnica:

Título: Indicadores de Curto Prazo –Publicação Trimestral

Editor

Instituto Nacional de Estatística
Direcção de Estatísticas Sectoriais e de Empresas
Av. 24 de Julho, nº 1 989, Caixa Postal 493
Telefones: +258 21 356 700, 21 356 701
Cel.: +258 82 30 35 982
E-mail: info@ine.gov.mz
Homepage: www.ine.gov.mz
Maputo - Moçambique

Direcção da obra

Azarias Marcos Nhanzimo
Director de Estatísticas Sectoriais e de Empresas

Adriano Atanasio Matsimbe
Director Adjunto de Estatísticas Sectoriais e de Empresas

Produção

Delfina Cumbe

Chefe de Departamento de Estatísticas de Bens e Ambiente

Marcelo Amós;

Teresa Tovele;

Venâncio Munhangane

Análise de Qualidade

Júlia Cravo

Design e Grafismo

António Guimarães

Claudino Falume

Difusão

Instituto Nacional de Estatística

O Instituto Nacional de Estatística (INE) é órgão executivo central do Sistema Estatístico Nacional (SEN) que tem por objectivo a notação, apuramento, coordenação e difusão da informação estatística oficial do País.

O Instituto Nacional de Estatística subordina-se ao Conselho de Ministros.
(In Lei nº 7/96 de Julho)

Sistema Estatístico Nacional (SEN) é o conjunto orgânico integrado pelas instituições a quem compete o exercício da actividade estatística oficial.

ACTIVIDADE ESTATÍSTICA OFICIAL

Por actividade estatística oficial entende-se, o conjunto de métodos, técnicas e procedimentos de concepção, recolha, tratamento, análise e difusão

de informação estatística oficial de interesse nacional, de que se destaca a realização de recenseamentos, inquéritos correntes e eventuais, a elaboração das contas nacionais e de indicadores económicos, sociais e demográficos, bem como a realização de estudos, análises e investigação aplicada.

AUTORIDADE ESTATÍSTICA

O princípio da autoridade estatística consiste no poder conferido ao Instituto Nacional de Estatística de, no exercício das actividades estatísticas, realizar inquéritos com obrigatoriedade de resposta nos prazos que forem fixados, bem como efectuar todas as diligências necessárias à produção das estatísticas.

SEGREDO ESTATÍSTICO

O princípio do segredo estatístico consiste na obrigação do INE de proteger os dados estatísticos individuais, relativos a pessoas singulares ou colectivas recolhidos para produção de estatística, contra qualquer utilização não estatística e divulgação não autorizada, visando salvaguardar a privacidade dos cidadãos, preservar a concorrência entre os agentes económicos e garantir a confiança dos inquiridos.
(Lei nº 7/96 de 5 de Julho)

ESCLARECIMENTOS AOS UTILIZADORES

Devido aos arredondamentos, os totais podem não corresponder à soma das parcelas.

Esclarecimento sobre a informação apresentada:

Azarias Nhanzimo - INE

Índice

PREFÁCIO	1
ÍNDICE DE PRODUÇÃO INDUSTRIAL.....	3
Variação Homóloga do IPI.....	3
Principais contribuições para a variação homóloga total	3
ÍNDICE DE PREÇOS NA PRODUÇÃO INDUSTRIAL	5
Variação Homóloga do IPPI.....	5
Principais contribuições para a variação homóloga total	5
ÍNDICE DE VOLUME DE NEGÓCIOS	6
Variação Homóloga do IVN	6
Principais contribuições para a variação homóloga total	7
ÍNDICE DE EMPREGO, HORAS TRABALHADAS E REMUNERAÇÕES	8
Variação Homóloga do INPS	8
Variação Homóloga do IHT	8
Principais contribuições para a variação homóloga total	8
Variação Homóloga do IREM	9
ANEXO – QUADROS DE RESULTADOS	10



Série 1 - Edição 14

Outubro de 2016

ÍNDICE DE PRODUÇÃO INDUSTRIAL (IPI)
ÍNDICE DE PREÇOS NA PRODUÇÃO INDUSTRIAL (IPPI)
ÍNDICES DE ACTIVIDADE ECONÓMICA DA INDÚSTRIA (IAEI)
(Base: ANO 2011 = 100)

PREFÁCIO

O Instituto Nacional de Estatística iniciou com a divulgação do Índice de Produção Industrial e Índice de Preços na Produção Industrial, em 2012, uma nova série relativa aos Indicadores de Curto Prazo da Indústria.

Esta nova série vem introduzir desenvolvimentos na informação estatística sobre a Actividade Económica Industrial em consonância com as normas existentes ao nível internacional, nomeadamente:

1. das classificações adoptadas,
2. do método de cálculo, e
3. da adopção de um suporte aplicacional a nível informático adequado ao volume de informação a tratar, às exigências de padrões de rigor e à normalização de procedimentos.

Paralelamente iniciar-se-á a divulgação do Índice de Actividade Económica da Indústria (IAEI), com base em 2011 e de acordo com a CAE - Rev2, nomeadamente: o Índice de Volume de Negócios (IVN), Índice de Emprego (INPS), Índice de Horas Trabalhadas (IHT) e Índice de Remunerações (IREM).

Planeia-se igualmente alargar os procedimentos adotados para estes Indicadores de Curto Prazo, de carácter quantitativo, aos restantes sectores da economia, designadamente do Comércio e Serviços, e do Alojamento e Restauração, generalizando os métodos de tratamento adotados na Indústria aos restantes sectores da actividade económica. Até esse momento o INE continuará a disponibilizar ao público a informação habitualmente divulgada na publicação dos Índices de Actividade Económica.

Atinge-se, assim, um importante objectivo no âmbito do Sistema Estatístico Nacional e que certamente vem ao encontro das necessidades do vasto leque de utilizadores deste indicador dada a sua relevância para a análise da conjuntura. O IPI bem como os restantes indicadores de curto prazo ocupam igualmente um lugar de destaque como *input* para a produção noutros domínios estatísticos como as Contas Nacionais Trimestrais e a análise de conjuntura de forma integrada.





Tratam-se igualmente de indicadores importantes pelos requisitos a que o seu cálculo obriga, quer do ponto de vista dos recursos necessários, quer da frequência com que são compilados e ainda pelos padrões de qualidade e de rigor que os devem caracterizar. Por outro lado, constituem estatísticas que permitem a comparabilidade internacional, facto que as coloca num patamar de exigência elevado.

Nesta fase inicial os índices são divulgados para os seguintes agrupamentos de Actividades: Indústrias Extractivas; Indústrias Alimentares, Bebidas e Tabaco; Indústrias da Madeira, Fabricação de Papel e Pasta e Impressão; Fabricação de Coque, de Produtos Petrolíferos, de Produtos Químicos, Artigos de Borracha e Matérias Plásticas; Fabricação de Produtos Minerais Não Metálicos; Indústrias Metalúrgicas de Base e Fabricação de Produtos Metálicos; e Fabricação de Equipamentos (incluindo veículos automóveis e componentes). Procede-se ainda à divulgação regular dos Índices para os Grandes Agrupamentos Industriais: Bens de Consumo Não Duradouros; Bens de Equipamento; Bens Intermédios; Bens de Energia.

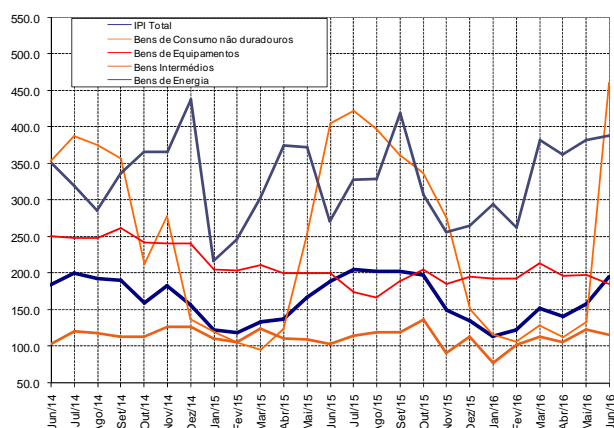
Informação adicional pode ser solicitada à Direcção de Estatísticas Sectoriais e de Empresas (DESE).



ÍNDICE DE PRODUÇÃO INDUSTRIAL – 2º Trimestre 2016

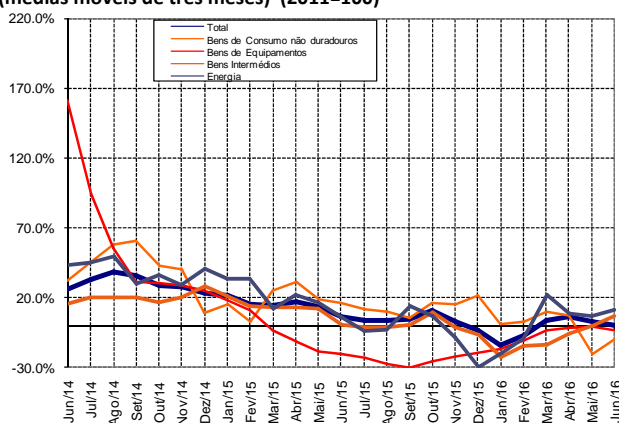
Variação Homóloga do IPI: 0,3%

Gráfico 1 – Índice de Produção Industrial (2011=100)



O Índice de Produção Industrial (IPI) apresentou neste trimestre uma tendência de crescimento, tendo passado de 141,9% em Abril para 158,6% e 196,1% em Maio e Junho respectivamente. Em relação ao nível do trimestre anterior, em que se situava em 129,6%, o IPI registou uma aceleração média na ordem de 36,0 pontos percentuais (p.p.) tendo registado durante o trimestre em análise o valor médio de 165,5%.

Gráfico 2 – Variação homóloga do Índice de Produção Industrial (médias móveis de três meses) (2011=100)



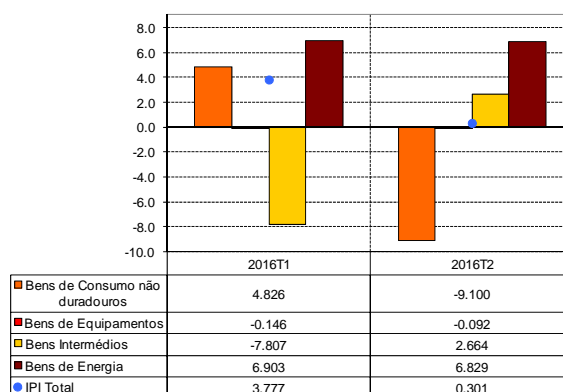
O IPI total apresentou em Junho uma taxa de variação homóloga de 0,3%, o que compara com 3,2% e 6,9% registadas em Maio e Abril, respectivamente (a análise considera as taxas de variação homólogas calculadas sobre médias móveis de 3 meses). A taxa de variação homóloga do IPI tem revelado evoluções homólogas positivas ao longo do trimestre em análise, após a tendência negativa observada durante o primeiro trimestre 2016.

O Grande Agrupamento Industrial (GAI) de Energia apresentou crescimentos homólogos positivos menos intensos a partir de Setembro de 2012, mesmo assim alcançou uma variação homóloga de 26,3% em Dezembro desse ano. No período entre Junho de 2014 e Dezembro de 2015, as variações homólogas registaram uma tendência decrescente, tendo alcançado (-29,2%) em Dezembro de 2015, invertendo-se o seu cenário e com crescente intensidade no primeiro trimestre de 2016. No trimestre em análise, as variações homólogas para este agrupamento foram de 11,3% em Junho, 7,3% em Maio e 9,0% em Abril. O agrupamento de Bens de Equipamentos registou evoluções positivas acentuadas de Março a Agosto de 2014. No entanto iniciou uma tendência de abrandamento a partir de Julho de 2014, tendo registado 94,9%, continuando com a tendência decrescente até ao final do ano de 2015. No 2º trimestre de 2016, observou-se uma continuação da desaceleração da taxa de variação homóloga neste agrupamento, tendo atingido -3,3% em Junho depois duma ligeira aceleração em Maio (-0,4%) e Abril (-1,9%) respectivamente. Após uma longa trajetória positiva, o agrupamento de Bens de Consumo não duradouros apresentou neste trimestre, valores negativos tendo registado em Junho uma taxa de variação homóloga de (-9,5%), contra (-20,3% e 7,3% observadas em Maio e Abril respectivamente), o que mostra uma considerável desaceleração face ao nível observado em Março de 9,7%.

Principais contribuições para a variação homóloga total

Para a variação homóloga de 0,3% registada em Junho no total da Indústria, os agrupamentos de Bens de Energia e Bens intermédios foram decisivos com contribuições positivas de 6,8 p.p. e 2,7 pontos percentuais (p.p.) respectivamente. Os Agrupamentos de Bens de Consumo Não Duradouros e de Bens de Equipamentos contribuíram de forma negativa tendo registado (-9,1 e -0,1 p.p.) respectivamente.

Gráfico 3 – Contribuições por Grandes Agrupamentos Industriais para a Taxa de Variação Homóloga Total do IPI





Em relação aos agrupamentos de 2 dígitos da CAE, verifica-se que no 2º trimestre de 2016, a maior contribuição positiva foi dada pela divisão de Indústrias Extractivas com cerca de 8,1%, seguida pela divisão de Indústrias de de Minerais não Metálicos que contribuíram com valor ténue positivo de 0,8 p.p.. As restantes divisões contribuíram de forma negativa destacando-se as Alimentares, Bebida e Tabaco com cerca de (-7,4 p.p.), e as Indústrias do Coque, Produtos petrolíferos, Química e Borracha com (-1,2 p.p.). As Indústrias de Minerais Metálicos e Metalúrgica de Base e as de Madeira, Papel e Pasta de papel, Impressão contribuíram com valores ténues negativos de 0,3 e 0,2p.p., respectivamente. A Indústria de Equipamentos não teve praticamente nenhum impacto no valor da taxa de variação homóloga.

Quadro 1 – Contribuições por Agrupamento de 2 Dígitos da CAE para a Taxa de Variação Homóloga Total do IPI.

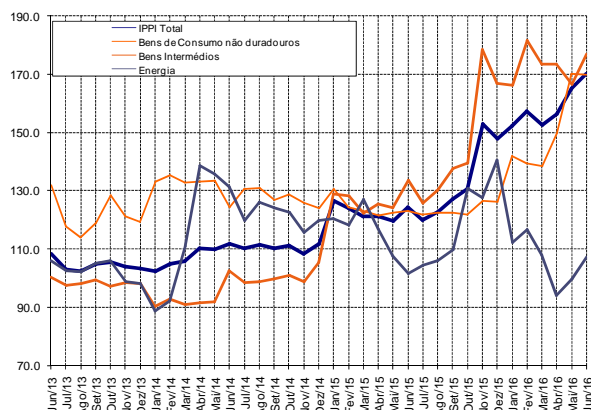
Divisões	Actividades	2016T1	2016T2
05+06+07+08	Extractivas	-0.758	8.084
10+11+12	Alimentares, Bebida, Tabaco	3.225	-6.887
16+17+18	Madeira, Papel e pasta, Impressão	0.529	-0.221
20+22	Coque, Produtos Petrolíferos, Químicas, Borracha e Mat. Plásticas	-0.634	-1.244
23	Min_ Não Metálicos	1.795	0.823
24+25	Min_ Metálicos e Metalúrgica de Base	-0.394	-0.258
27+28	Equipamentos (inclui veículos automóveis e componentes)	0.014	0.004
Total da Indústria		3.777	0.301



ÍNDICE DE PREÇOS NA PRODUÇÃO INDUSTRIAL – 2º Trimestre 2016

Variação Homóloga do IPPI Total: 34,6%

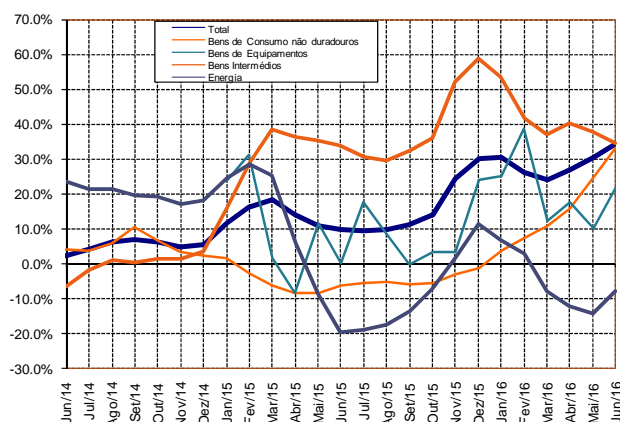
Gráfico 4 – Índice de Preços na Produção Industrial (2011=100)



O Índice de Preços na Produção Industrial (IPPI) teve uma tendência ascendente ao longo do 2º trimestre, tendo situado-se em 170,0% em Junho, depois de registar 165,1% e 156,4% em Maio e Abril respectivamente. Comparando com o trimestre anterior que se situara em 153,9%, verificou-se um aumento médio de preços na produção industrial em cerca de 9,9 p.p..

O IPPI apresentou em Junho uma taxa de variação homóloga de 34,6%, o que compara com as taxas de 30,9% e 27,2% observadas em Maio e Abril, respectivamente (a análise considera as taxas de variação homólogas calculadas sobre médias móveis de 3 meses).

Gráfico 5 – Variação homóloga do Índice de Preços na Produção Industrial (médias móveis de três meses) (2011=100)

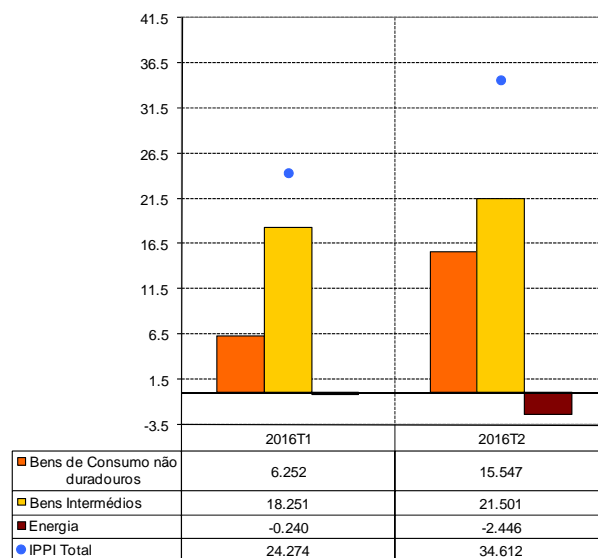


Em Junho, o agrupamento de Bens Intermédios apresentou uma taxa de variação homóloga positiva na ordem de 34,9%, valor que representa um abrandamento das taxas de variação homólogas observadas em Maio (34,9%) e Abril (40,5%). O Agrupamento de Bens de Consumo não Duradouro apresentou variação homóloga positiva ao longo do presente trimestre tendo observado em Junho 33,5%, depois de alcançar 24,9% e 15,9% em Maio e Abril respectivamente. O Agrupamento de Bens de Energia observou variações homólogas negativas, tendo registado (-7,7%) em Junho, uma ligeira apreciação em relação a (-14,2% e -12,1%) alcançados em Maio e Abril respectivamente.

Principais contribuições para a variação homóloga total

No que se refere às principais contribuições para a variação homóloga positiva no 2º trimestre, verifica-se que os Agrupamentos de Bens Intermédios e Agrupamento de Bens de Consumo não Duradouro que contribuíram com cerca de 21,5 e 15,5 p.p. respectivamente, determinaram a apreciação positiva observada no IPPI total, no trimestre em análise. O Agrupamento de Bens de Energia contribuiu com valor negativo para a taxa de variação homóloga do IPPI total, tendo registado cerca de (-2,4 p.p.).

Gráfico 6 – Contribuições por Grandes Agrupamentos Industriais para a Taxa de Variação Homóloga Total do IPPI



Considerando os Agrupamentos de 2 dígitos da CAE, as maiores contribuições positivas para a taxa de variação homóloga do trimestre em análise foram dadas pelas Indústrias Extractivas e

Indústrias de Minerais Metálicos e Metalúrgica de Base com cerca de 3,4 p.p e 2,1 p.p respectivamente. As Indústrias da Madeira, papel e pasta, Impressão contribuíram com cerca de 1,4 p.p.. As Indústrias de Minerais não Metálicos, Indústrias do Coque, Produtos petrolíferos, Química, Borracha e Matérias Plásticas e Indústrias Alimentares, Bebidas e Tabaco contribuíram com valores tenuemente positivos de 0,7, 0,6 e 0,5 p.p., respectivamente.

Quadro 2 – Contribuições por agrupamento de 2 Dígitos da CAE para a Taxa de Variação Homóloga Total do IPPI

Divisões	Actividades	2016T1	2016T2
05+06+07+08	Extractivas	10.708	9.927
10+11+12	Alimentares, Bebida, Tabaco	11.945	21.554
16+17+18	Madeira, Papel e pasta, Impressão	1.271	0.410
20+22	Coque, Produtos Petrolíferos, Químicas, Borracha e Mat. Plásticas	0.224	0.157
23	Min_ Não Metálicos	1.178	1.100
24+25	Min_ Metálicos e Metalúrgica de Base	-1.073	1.454
27+28	Equipamentos (inclui veículos automóveis e componentes)	0.022	0.011
Total da Indústria		24.274	34.612

O Índice de Volume de Negócios da Indústria (IVNI) apresentou neste trimestre uma tendência de crescimento, tendo alcançado em Junho 169,5%, depois de registar 156,7% e 142,0% em Maio e Abril respectivamente. Comparando com o trimestre anterior que situara-se em 135,4% verifica-se um aumento médio deste indicador em 20,7 pontos percentuais (p.p.).

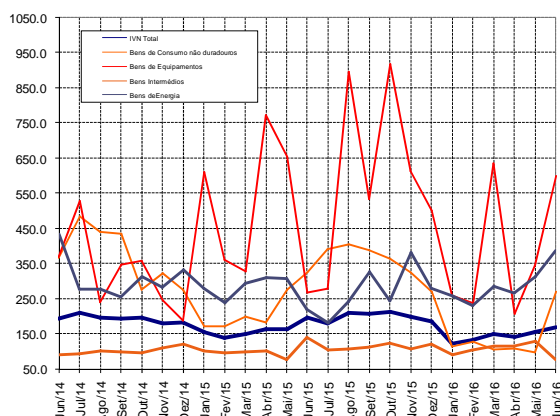
O IVNI apresentou em Junho uma taxa de variação homóloga de -10,5%, o que representa um abrandamento em 4,4 p.p. face à taxa observada em Maio (a análise considera as taxas de variação homólogas calculadas sobre médias móveis de 3 meses).

ÍNDICES DE ACTIVIDADE ECONÓMICA NA INDÚSTRIA – 2º Trimestre 2016

ÍNDICE DE VOLUME DE NEGÓCIOS

Variação Homóloga do IVN Total: -10,7%

Gráfico 7 – Índice de Volume de Negócios da Indústria (2011=100)

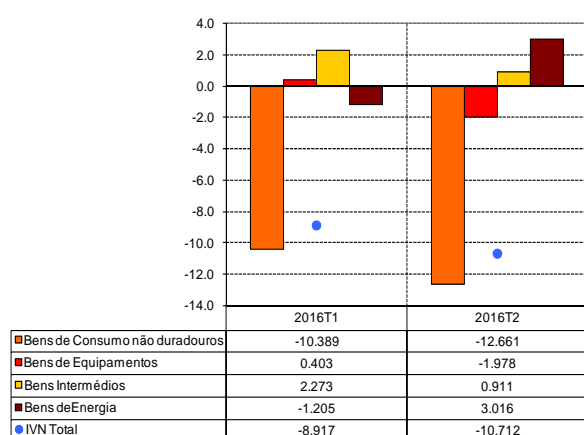


O Agrupamento de Bens de Consumo não Duradouro apresentou uma tendência irregular das taxas de variação homóloga ao longo do trimestre em análise tendo alcançado cerca de -39,1% em Junho, depois de passar registar -52,3% e -38,3% em Maio e Abril respectivamente. Os restantes Agrupamentos também apresentaram comportamento irregular da taxa de variação homóloga. O Agrupamento de Bens de Equipamento com -32,0% em Junho, manteve praticamente inalterada a taxa de variação homóloga negativa observada em Maio de -32,2% depois de alcançar -25,9% em Abril. O Agrupamento de Bens Intermedios embora com tendência de desaceleração em Junho, registou variações homólogas positivas ao longo deste trimestre, nomeadamente com 2,0% em Junho que foi antecedido por 31,3% e 13,8% observados em Maio e Abril respectivamente. O Agrupamento de Bens de Energia depois de observar variações homólogas negativas nos primeiros meses do trimestre em análise, acelerou para 15,4% em Junho, após apresentar -5,2% e -6,9% em Maio e Abril respectivamente.

Principais contribuições para a variação homóloga total

No 2º trimestre, os Agrupamentos de Bens de Energia (0,3 p.p.), e Bens Intermédios (0,9 p.p.), contribuíram com valores positivos para a taxa de variação homóloga do IVN total. Os restantes Agrupamentos com destaque para o de Bens de Consumo Não Duradouro (-12,7 p.p.), registaram contribuições negativas. O agrupamento de Agrupamento de Bens de Equipamentos com cerca de (-2,0 p.p.) contribuiu de forma negativa para a taxa de variação homóloga total do IVNI.

Gráfico 8 – Contribuições por Grandes Agrupamentos Industriais para a Taxa de Variação Homóloga Total do IVN



Considerando os agrupamentos a 2 dígitos da CAE, no 2º trimestre de 2016, todas as indústrias contribuíram com valores positivos para a variação homóloga do IPPI total. A contribuição positiva mais elevada foi dada pelas Indústrias Alimentares, Bebidas e Tabaco com cerca de 21,6 p.p.. As Indústrias Extractivas contribuíram com cerca de 9,9 p.p.. Os Agrupamentos das Indústrias de Minerais Metálicos e Metalúrgica de Base e as de Minerais não Metálicos, contribuíram com cerca de 1,5 e 1,1 p.p.. As Indústrias de Madeira, Papel e pasta, Impressão e Indústrias do Coque, Produtos Petrolíferos, Químicas, Borracha e Matérias Plásticas contribuíram com valores ténues positivos aproximados de 0,4 e 0,2 p.p. respectivamente.

Quadro 3 – Contribuições por agrupamento de 2 Dígitos da CAE para a Taxa de Variação Homóloga Total do IVN

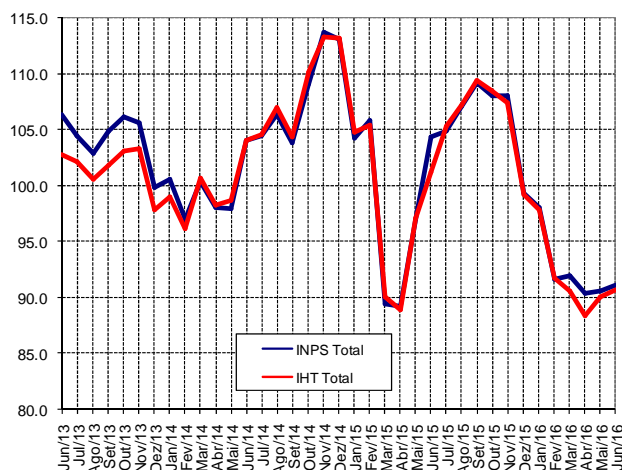
Divisões	Actividades	2016T1	2016T2
05+06+07+08	Extractivas	0.010	1.620
10+11+12	Alimentares, Bebida, Tabaco	2.560	2.746
16+17+18	Madeira, Papel e pasta, Impressão	0.061	0.190
20+22	Coque, Produtos Petrolíferos, Químicas, Borracha e Mat. Plásticas	-0.092	-0.146
23	Min_ Não Metálicos	0.373	0.431
24+25	Min_ Metálicos e Metalúrgica de Base	-11.964	2.872
27+28	Equipamentos (inclui veículos automóveis e componentes)	-0.105	-0.108
Total da Indústria		-9.157	7.605

ÍNDICE DE EMPREGO, HORAS TRABALHADAS E REMUNERAÇÕES

Variação Homóloga do INPS Total: -6,3%

Variação Homóloga do IHT Total: -6,2%

Gráfico 8 – Índice de Emprego e de Horas trabalhadas (2011=100)



Os índices de Emprego (INPS) e de Horas Trabalhadas (IHT) têm evoluído de modo semelhante desde Janeiro de 2011, apesar de ligeiro afastamento das trajectórias destas variáveis registado no período compreendido entre Dezembro de 2012 e Janeiro de 2014, notando-se um maior aumento do volume de emprego face às horas trabalhadas. No período entre Agosto e Setembro de 2014 denota-se um ligeiro afastamento entre as duas linhas com um incremento dos índices das horas trabalhadas face aos de Emprego.

O Índice de Emprego na Indústria, teve uma tendência crescente ao longo do presente trimestre tendo situado-se em 91,2% no mês de Junho, depois de passar por 90,6% e 90,4% em Maio e Abril respectivamente.

O índice de Horas Trabalhadas (IHT) seguiu a mesma trajetória do INPS tendo alcançado 90,7% em Junho depois de passar por 90,1% e 88,4% em Maio e Abril respectivamente.

No presente trimestre, a variação homóloga do INPS foi de -6,3%. A variação homóloga do IHT foi de -6,2%, valor inferior em cerca de 0,1 p.p. em relação a variação do INPS.

Principais contribuições para a variação homóloga total

Por GAI, todos os Agrupamentos apresentaram contribuições negativas para o INPS e IHT total. A contribuição negativa dos

bens de Consumo Duradouro (-2,6 p.p.) para o INPS e cerca de -2,4 p.p.) para o IHT. Os Agrupamentos de Bens Intermedios e de Energia contribuíram com cerca de -2,0 e -1,2 p.p. para o INPS e cerca de -2,3 e -1,2 p.p para o IHT. Os restantes Agrupamentos embora com valores ténues, também contribuíram de forma negativa para a variação homóloga destes dois indicadores.

Por Agrupamentos da CAE a 2 dígitos, a divisão de Alimentação, Bebidas e Tabaco contribuiu significativamente para a variação negativa da taxa de variação homóloga total no 4º trimestre, tanto no INPS como no IHT (contribuições de -3,6 p.p para o INPS e cerca de -3,0 p.p para o IHT. A divisão das indústrias Extrativas com cerca de -1,0 p.p para o INPS e -1,6 p.p para IHT, também influenciaram significativamente para a variação homóloga negativa destes dois indicadores.

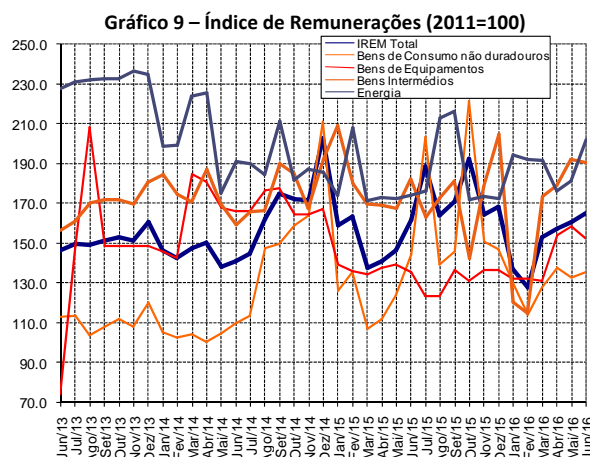
Quadro 4 – Contribuições por agrupamento de 2 Dígitos da CAE para a Taxa de Variação Homóloga Total do INPS

Divisões	Actividades	2016T1	2016T2
05+06+07+08	Extractivas	-0.819	-1.047
10+11+12	Alimentares, Bebida, Tabaco	-3.818	-3.606
16+17+18	Madeira, Papel e pasta, Impressão	-0.185	-0.264
20+22	Coque, Produtos Petrolíferos, Químicas, Borracha e Mat. Plásticas	-0.160	-0.198
23	Min. Não Metálicos	-0.250	-0.408
24+25	Min. Metálicos e Metalúrgica de Base	-0.579	-0.646
27+28	Equipamentos (inclui veículos automóveis e componentes)	-0.150	-0.145
Total da Indústria		-5.962	-6.314

Quadro 5 – Contribuições por agrupamento de 2 Dígitos da CAE para a Taxa de Variação Homóloga Total do IHT

Divisões	Actividades	2016T1	2016T2
05+06+07+08	Extractivas	-1.498	-1.583
10+11+12	Alimentares, Bebida, Tabaco	-4.098	-2.995
16+17+18	Madeira, Papel e pasta, Impressão	-0.183	-0.296
20+22	Coque, Produtos Petrolíferos, Químicas, Borracha e Mat. Plásticas	-0.104	-0.219
23	Min. Não Metálicos	-0.176	-0.346
24+25	Min. Metálicos e Metalúrgica de Base	-0.473	-0.627
27+28	Equipamentos (inclui veículos automóveis e componentes)	-0.172	-0.184
Total da Indústria		-6.704	-6.250

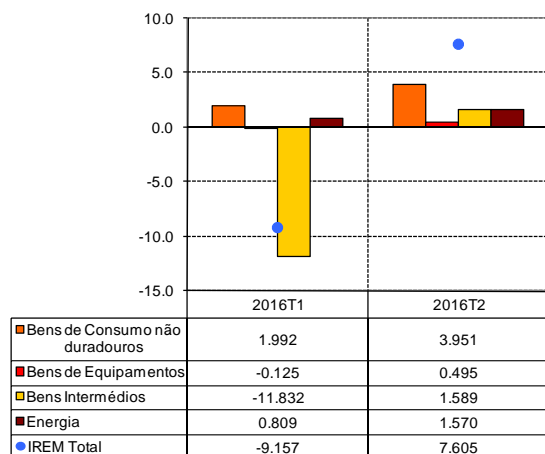
Variação Homóloga do IREM Total: 7,6%



O Índice de Remunerações (IREM) teve um comportamento de crescimento ao longo do 2º trimestre, tendo alcançado 164,9% em Junho, valor superior a 160,7% e 157,5% observados em Maio e Abril respectivamente.

Em Junho, a taxa de variação homóloga das Remunerações para o total da Indústria foi de 7,6% (a análise considera as taxas de variação homólogas calculadas sobre médias móveis de 3 meses).

Gráfico 10 – Contribuições por Grandes Agrupamentos Industriais para a Taxa de Variação Homóloga Total do IREM.



Considerando as contribuições dos GAI, no 2º trimestre de 2016, todos agrupamentos apresentaram contribuições positivas. O de Bens de Consumo não Duradouro contribuíram com cerca de 4,0 p.p. para a taxa de variação homóloga total do IREM. Os Agrupamentos de Bens Intermedios e dos Bens de Energia, observaram cerca de 1,6 p.p. para cada. O Agrupamento de Bens de Equipamento contribuiu com valor ténue de 0,5 p.p..

Por Agrupamentos a 2 dígitos da CAE, apenas os Agrupamentos das Indústrias de Minerais Metálicos e Metalúrgica de Base, das Indústrias Alimentares, Bebidas e Tabaco e Indústrias Extractivas contribuíram com valores positivos de 2,8, 2,7 e 1,6 p.p. respectivamente. As divisões das indústrias de Minerais não Metálicos e Indústria de Madeira, papel, pasta e Impressão contribuíram com valores tenuemente positivos de 0,4 e 0,2 p.p. respectivamente. As indústrias do Coque, produtos petrolíferos, Química, Borracha e Matérias Plásticas e as do Equipamentos contribuíram com valor ténue negativos igual -0,1 p.p. para a variação homóloga total do IREM no 4º trimestre de 2015.

Quadro 6 – Contribuições por agrupamento de 2 Dígitos da CAE para a Taxa de Variação Homóloga Total do IREM

Divisões	Actividades	2016T1	2016T2
05+06+07+08	Extractivas	0.010	1.620
10+11+12	Alimentares, Bebida, Tabaco	2.560	2.746
16+17+18	Madeira, Papel e pasta, Impressão	0.061	0.190
20+22	Coque, Produtos Petrolíferos, Químicas, Borracha e Mat. Plásticas	-0.092	-0.146
23	Min_ Não Metálicos	0.373	0.431
24+25	Min_ Metálicos e Metalúrgica de Base	-11.964	2.872
27+28	Equipamentos (inclui veículos automóveis e componentes)	-0.105	-0.108
Total da Indústria		-9.157	7.605



ANEXO – QUADROS DE RESULTADOS



ÍNDICE DE PRODUÇÃO INDUSTRIAL

		GAI				Agrupamentos de Indústrias						
Período	Total	Bens de Consumo Não Duradouros	Bens de Equipamentos	Bens Intermedíos	Bens de Energia	Extractivas	Alimentares, Bebida, Tabaco	Madeira, Papel e pasta, Impressão	Coque, produtos petro-íferos, Químicas, Borracha e Matérias Plásticas	Minerais Não Metálicos	Minerais Metálicos e Metalúrgica de Base	Equipamentos (inclui veículos automóveis e componentes)
2011	100.0	100.0	100.0	100.0	100.0	100.0	100.0	100.0	100.0	100.0	100.0	100.0
2012	110.4	96.3	100.8	99.1	237.5	194.6	97.2	75.2	90.9	112.2	103.1	88.3
2013	122.4	163.8	144.4	94.1	224.6	181.6	137.3	92.0	90.2	103.7	100.9	42.7
2014	156.5	223.4	240.1	112.1	313.4	248.6	172.6	191.7	182.5	160.0	106.5	58.1
2015	163.7	254.3	195.1	113.8	307.8	234.6	195.2	215.7	210.0	176.3	101.6	63.0

Índices mensais

Jun/14	184.7	353.2	251.8	103.4	352.3	267.0	238.4	247.4	153.4	152.4	105.3	90.2
Jul/14	200.4	388.4	248.3	120.4	319.1	243.2	276.9	252.1	227.5	186.8	108.8	43.6
Ago/14	193.5	375.4	248.3	119.0	286.5	228.9	266.8	217.7	154.0	197.9	111.6	43.1
Set/14	190.7	357.3	262.4	113.2	336.9	252.0	249.0	288.1	178.4	199.1	107.6	59.2
Out/14	159.9	212.8	242.2	113.4	366.3	269.0	166.3	198.4	248.3	176.4	107.6	60.2
Nov/14	183.7	278.5	241.9	127.3	366.3	308.0	217.2	179.4	203.7	178.1	105.0	56.2
Dez/14	157.8	137.6	241.8	127.2	437.7	374.9	123.9	171.6	194.7	177.9	106.3	54.1
Jan/15	122.4	120.5	205.2	111.0	217.3	178.2	128.2	119.6	93.5	115.8	104.2	56.7
Fev/15	118.8	105.6	204.6	106.4	246.6	211.5	106.6	196.7	121.4	127.3	95.5	49.1
Mar/15	133.4	95.1	212.1	124.9	304.0	241.2	109.1	240.0	278.1	152.0	106.7	50.1
Abr/15	137.9	124.5	200.9	111.1	374.8	278.6	118.1	161.7	216.8	152.9	100.6	64.2
Mai/15	167.3	252.8	200.1	110.3	372.9	272.7	191.8	172.6	217.3	153.7	103.9	54.6
Jun/15	189.9	405.3	200.1	104.1	272.2	211.5	267.3	261.1	281.8	166.5	100.0	54.1
Jul/15	205.2	422.4	174.8	114.9	328.1	250.7	288.0	351.4	200.8	187.0	100.2	61.2
Ago/15	202.9	398.4	167.2	120.2	330.0	260.5	286.2	188.6	242.3	169.3	100.0	72.7
Set/15	203.2	362.9	189.0	120.0	419.3	288.8	275.0	229.3	193.2	181.9	99.8	101.8
Out/15	197.6	337.1	205.8	137.3	306.8	232.2	258.8	231.4	280.3	328.5	104.3	65.2
Nov/15	150.1	275.9	185.6	91.8	256.4	190.9	178.3	244.9	176.7	181.5	100.7	56.2
Dez/15	135.6	150.7	196.1	113.9	265.2	198.0	134.9	190.7	218.1	198.6	103.4	69.7
Jan/16	113.7	116.2	193.3	77.7	294.8	160.7	109.6	286.2	144.6	168.0	99.9	31.0
Fev/16	122.8	106.7	193.5	102.8	263.4	192.2	102.1	237.0	158.6	165.5	94.3	43.7
Mar/16	152.2	129.4	214.7	114.2	382.4	248.8	135.5	216.6	161.1	151.7	102.4	21.0
Abr/16	141.9	112.9	197.4	106.4	363.2	240.3	110.2	248.5	125.9	161.5	95.7	29.5
Mai/16	158.6	134.5	198.4	123.9	383.2	269.1	127.9	115.7	188.9	181.1	101.9	37.9
Jun/16	196.1	460.9	185.6	116.5	388.9	260.3	331.2	144.4	178.8	183.7	96.7	25.2



ÍNDICE DE PRODUÇÃO INDUSTRIAL

Taxa de variação mensal (mm3)

Período	Total	GAI				Agrupamentos de Indústrias						
		Bens de Consumo Não Duradouros	Bens de Equipamentos	Bens Intermedios	Bens de Energia	Extractivas	Alimentares, Bebida, Tabaco	Madeira, Papel e pasta, Impressão	Coque, Produtos Petroli-feros, Químicas, Borracha e Matérias Plásticas	Minerais Não Metálicos	Minerais Metálicos e Meta-lúrgica de Base	Equipamentos (inclui veí-culos automóveis e compo-nentes)
Jun/14	19.9%	69.0%	0.1%	4.4%	6.9%	5.2%	54.5%	17.9%	2.6%	5.1%	-0.8%	6.8%
Jul/14	17.0%	44.2%	-0.2%	3.0%	5.0%	3.5%	36.1%	25.2%	-17.0%	9.5%	1.0%	-9.7%
Ago/14	6.7%	15.4%	-0.1%	3.4%	-5.3%	-3.5%	13.7%	2.5%	9.0%	9.8%	0.3%	-7.3%
Set/14	1.0%	0.4%	1.4%	2.9%	-1.6%	-2.0%	1.3%	5.7%	4.7%	8.7%	0.7%	-17.6%
Out/14	-6.9%	-15.7%	-0.8%	-2.0%	5.0%	3.6%	-14.0%	-7.1%	3.7%	-1.8%	-0.4%	11.3%
Nov/14	-1.8%	-10.2%	-0.8%	2.4%	8.1%	10.5%	-7.3%	-5.4%	8.5%	-3.4%	-2.0%	8.0%
Dez/14	-6.2%	-25.9%	-2.8%	4.0%	9.4%	14.8%	-19.8%	-17.5%	2.6%	-3.8%	-0.4%	-2.9%
Jan/15	-7.5%	-14.7%	-5.1%	-0.6%	-12.7%	-9.5%	-7.5%	-14.3%	-24.0%	-11.4%	-1.1%	-2.1%
Fev/15	-14.0%	-32.2%	-5.4%	-5.7%	-11.7%	-11.2%	-23.6%	3.7%	-16.7%	-10.8%	-3.0%	-4.2%
Mar/15	-6.1%	-11.7%	-4.6%	-0.7%	-14.8%	-17.5%	-4.1%	14.0%	20.4%	-6.1%	0.1%	-2.5%
Abr/15	4.1%	1.2%	-0.7%	0.0%	20.5%	15.9%	-2.9%	7.6%	25.0%	9.4%	-1.2%	4.8%
Mai/15	12.4%	45.3%	-0.7%	1.1%	13.6%	8.4%	25.5%	-4.0%	15.6%	6.1%	2.8%	3.4%
Jun/15	12.9%	65.7%	-1.9%	-6.0%	-3.0%	-3.8%	37.8%	3.7%	0.5%	3.2%	-2.2%	2.4%
Jul/15	13.6%	38.1%	-4.3%	1.2%	-4.6%	-3.7%	29.4%	31.9%	-2.2%	7.2%	-0.1%	-1.7%
Ago/15	6.3%	13.5%	-5.7%	3.0%	-4.4%	-1.7%	12.6%	2.0%	3.6%	3.1%	-1.3%	10.6%
Set/15	2.2%	-3.5%	-2.1%	4.7%	15.8%	10.7%	0.9%	-4.0%	-12.2%	2.9%	-0.1%	25.3%
Out/15	-1.2%	-7.2%	5.8%	6.3%	-2.0%	-2.3%	-3.4%	-15.6%	12.5%	26.3%	1.4%	1.7%
Nov/15	-8.7%	-11.2%	3.3%	-7.5%	-7.0%	-8.9%	-13.2%	8.7%	-9.2%	1.8%	0.2%	-6.9%
Dez/15	-12.3%	-21.7%	1.2%	-1.7%	-15.7%	-12.8%	-19.7%	-5.5%	3.8%	2.4%	1.2%	-14.4%
Jan/16	-17.4%	-28.9%	-2.1%	-17.4%	-1.4%	-11.5%	-26.1%	8.2%	-20.1%	-22.7%	-1.4%	-17.9%
Fev/16	-6.8%	-31.2%	1.4%	3.9%	0.9%	0.2%	-18.0%	-1.1%	-3.3%	-2.9%	-2.1%	-8.0%
Mar/16	4.5%	-5.7%	3.2%	0.1%	14.2%	9.2%	0.2%	3.6%	-10.9%	-8.8%	-0.3%	-33.7%
Abr/16	7.3%	-1.0%	0.7%	9.7%	7.3%	13.2%	0.2%	-5.1%	-4.0%	-1.3%	-1.4%	-1.6%
Mai/16	8.6%	8.0%	0.8%	6.5%	11.9%	11.3%	7.4%	-17.3%	6.8%	3.3%	2.6%	-6.1%
Jun/16	9.7%	88.0%	-4.8%	0.7%	0.6%	1.5%	52.4%	-12.4%	3.7%	6.5%	-1.9%	4.8%



ÍNDICE DE PRODUÇÃO INDUSTRIAL

Taxa de variação homóloga (mm3)

Período	Total	GAI				Agrupamentos de Indústrias							
		Bens de Consumo Não Duradouros	Bens de Equipamentos	Bens Intermedios	Bens de Energia	Extractivas	Alimentares, Bebida, Tabaco	Madeira, Papel e pasta, Impressão	Coque, Produtos Petrolíferos, Químicas, Borracha e Matérias Plásticas	Minerais Não Metálicos	Minerais Metálicos e Metalúrgica de Base	Equipamentos (inclui veículos automóveis e componentes)	
Jun/14	26.0%	32.1%	161.2%	15.8%	43.5%	34.5%	22.2%	96.3%	113.0%	53.5%	6.5%	167.8%	
Jul/14	33.0%	45.4%	94.9%	19.9%	45.2%	34.3%	36.7%	123.1%	76.8%	58.5%	5.0%	83.3%	
Ago/14	38.2%	58.2%	55.4%	20.1%	49.9%	39.4%	45.2%	97.5%	104.9%	67.2%	4.6%	34.6%	
Set/14	36.2%	60.4%	31.2%	20.4%	30.4%	22.9%	46.3%	97.3%	101.3%	63.4%	6.5%	19.6%	
Out/14	28.6%	43.0%	30.1%	16.5%	36.0%	29.5%	24.9%	149.5%	105.4%	66.7%	6.8%	34.8%	
Nov/14	28.1%	40.0%	29.0%	20.3%	28.7%	29.6%	21.0%	205.6%	130.2%	54.1%	6.0%	94.2%	
Dez/14	23.6%	8.8%	25.4%	28.0%	41.1%	52.0%	5.7%	117.1%	119.8%	51.4%	3.2%	43.3%	
Jan/15	21.6%	15.6%	18.2%	21.1%	33.4%	44.7%	14.3%	49.5%	48.8%	29.3%	1.1%	66.2%	
Fev/15	14.9%	2.8%	11.0%	14.2%	33.8%	39.8%	9.2%	23.4%	9.8%	21.6%	-0.1%	20.8%	
Mar/15	14.2%	25.4%	-3.6%	12.9%	12.2%	11.3%	30.3%	28.8%	25.5%	10.8%	-1.0%	-8.0%	
Abr/15	17.1%	31.4%	-11.5%	13.5%	21.9%	18.4%	36.9%	43.5%	3.1%	11.3%	-1.9%	-13.3%	
Mai/15	13.5%	19.0%	-18.3%	12.3%	16.7%	12.6%	28.1%	21.1%	23.6%	7.9%	-4.0%	-14.7%	
Jun/15	6.8%	16.6%	-20.0%	1.1%	5.8%	3.1%	14.3%	6.5%	21.2%	5.9%	-5.3%	-18.2%	
Jul/15	3.7%	11.7%	-23.3%	-0.7%	-3.8%	-4.0%	8.6%	12.2%	42.7%	3.6%	-6.4%	-11.0%	
Ago/15	3.4%	9.8%	-27.6%	-1.0%	-2.9%	-2.2%	7.6%	11.7%	35.5%	-2.7%	-7.8%	6.2%	
Set/15	4.6%	5.6%	-30.0%	0.7%	14.3%	10.5%	7.1%	1.5%	13.6%	-7.8%	-8.5%	61.5%	
Out/15	11.0%	16.2%	-25.3%	9.2%	6.7%	4.2%	20.2%	-7.8%	23.3%	18.6%	-6.9%	47.5%	
Nov/15	3.1%	15.0%	-22.3%	-1.4%	-8.1%	-14.1%	12.6%	6.0%	3.1%	25.0%	-4.8%	27.1%	
Dez/15	-3.6%	21.4%	-19.1%	-6.8%	-29.2%	-34.8%	12.7%	21.4%	4.4%	33.1%	-3.3%	12.1%	
Jan/16	-13.9%	1.2%	-16.5%	-22.5%	-20.1%	-36.2%	-9.9%	53.4%	9.7%	16.2%	-3.6%	-6.0%	
Fev/16	-6.8%	2.7%	-10.5%	-14.6%	-8.7%	-27.9%	-3.4%	46.3%	27.3%	26.4%	-2.8%	-9.7%	
Mar/16	3.8%	9.7%	-3.3%	-13.9%	22.5%	-4.6%	0.9%	33.0%	-5.8%	22.8%	-3.2%	-38.6%	
Abr/16	6.9%	7.3%	-1.9%	-5.6%	9.0%	-6.8%	4.2%	17.3%	-27.7%	10.7%	-3.4%	-42.4%	
Mai/16	3.2%	-20.3%	-0.4%	-0.5%	7.3%	-4.3%	-10.8%	1.1%	-33.2%	7.8%	-3.6%	-47.7%	
Jun/16	0.3%	-9.5%	-3.3%	6.5%	11.3%	0.9%	-1.4%	-14.6%	-31.0%	11.2%	-3.3%	-46.5%	



ÍNDICE DE PREÇOS NA PRODUÇÃO INDUSTRIAL

Período	Total	GAI				Agrupamentos de Indústrias						
		Bens de Consumo Não Duradouros	Bens de Equipamentos	Bens Intermedios	Bens de Energia	Extractivas	Alimentares, Bebida, Tabaco	Madeira, Papel e pasta, Impressão	Coque, Produtos Petrolíferos, Químicas, Borracha e Matérias Plásticas	Minerais Não Metálicos	Minerais Metálicos e Metalúrgica de Base	Equipamentos (inclui veículos automóveis e componentes)
2011	100.0	100.0		100.0	100.0	100.0	100.0	100.0	100.0	100.0	100.0	100.0
2012	95.3	108.3		89.6	102.9	101.9	105.2	105.5	109.0	87.7	79.7	106.4
2013	105.9	121.7		100.2	106.0	133.2	116.2	144.8	109.2	87.4	80.5	133.9
2014	109.0	129.9	109.2	96.7	118.8	136.1	122.1	122.8	106.0	94.8	84.9	111.9
2015	128.1	123.8	117.3	136.7	117.5	194.2	119.7	128.1	107.9	102.5	109.7	120.1

Índices mensais

Jun/14	111.9	124.4	89.3	102.4	131.4	154.7	117.5	176.1	117.6	90.9	88.4	91.5
Jul/14	110.2	130.7	86.5	98.5	119.6	143.8	122.7	115.2	107.8	92.0	84.6	88.6
Ago/14	111.3	130.9	114.0	98.6	126.1	143.1	123.2	110.2	110.3	100.6	86.6	116.7
Set/14	110.3	126.8	110.1	99.7	124.2	144.0	119.6	112.3	113.3	92.0	89.2	112.8
Out/14	111.2	128.7	113.4	100.8	122.7	140.6	121.0	95.9	109.4	97.0	92.8	116.2
Nov/14	108.2	125.9	137.3	98.6	115.6	134.6	117.8	112.8	93.0	100.3	90.1	140.6
Dez/14	111.6	123.9	120.7	105.4	119.8	138.2	117.7	117.3	100.5	91.9	101.2	123.6
Jan/15	126.5	130.6	104.1	128.9	120.3	185.3	119.7	172.9	103.8	94.4	109.5	106.6
Fev/15	123.8	124.3	91.7	128.3	118.3	175.5	117.5	108.1	104.2	96.4	121.7	93.9
Mar/15	121.2	122.9	137.7	122.3	126.9	179.9	116.0	107.3	104.3	97.7	103.5	141.1
Abr/15	121.2	121.4	91.3	125.4	117.0	174.8	117.0	115.6	105.9	98.6	106.4	93.5
Mai/15	119.7	122.3	105.2	124.1	107.6	167.6	117.9	104.1	104.7	99.5	106.3	107.8
Jun/15	124.2	123.0	105.2	133.4	101.6	164.5	117.8	117.8	109.0	101.4	134.7	107.8
Jul/15	119.9	121.8	94.5	125.6	104.3	170.4	117.5	111.9	113.1	102.4	102.0	96.8
Ago/15	122.7	122.3	114.5	130.0	105.9	174.3	118.3	160.6	111.2	103.7	103.6	117.3
Set/15	127.2	122.4	101.7	137.5	109.6	183.9	120.2	114.8	104.6	104.8	119.0	104.1
Out/15	130.5	121.7	132.6	139.4	130.8	226.3	121.1	124.1	106.3	107.0	74.6	135.9
Nov/15	152.7	126.5	139.7	178.5	127.5	279.2	126.3	149.7	111.3	111.6	113.5	143.1
Dez/15	147.8	126.2	189.2	166.7	140.4	248.9	127.6	150.5	116.3	112.5	122.1	193.7
Jan/16	152.1	142.0	125.0	166.3	112.3	224.5	143.0	146.2	118.2	121.8	109.6	128.1
Fev/16	157.2	139.5	125.1	181.5	116.5	266.9	142.5	146.2	117.7	120.1	107.8	128.2
Mar/16	152.4	138.4	125.0	173.3	107.8	239.2	142.5	146.2	112.8	118.0	103.6	128.1
Abr/16	156.4	149.6	127.6	173.4	94.2	224.8	152.2	149.6	113.1	115.5	104.1	130.7
Mai/16	165.1	170.1	115.8	166.4	99.7	203.3	169.6	150.7	112.7	121.3	107.4	118.6
Jun/16	170.0	169.9	125.0	176.8	107.3	236.2	169.7	151.9	115.0	122.6	108.0	128.1



ÍNDICE DE PREÇOS NA PRODUÇÃO INDUSTRIAL

Taxa de variação mensal (mm3)

Período	Total	GAI				Agrupamentos de Indústrias						
		Bens de Consumo Não Duradouros	Bens de Equipamentos	Bens Intermedios	Bens de Energia	Extractivas	Alimentares, Bebida, Tabaco	Madeira, Papel e pasta, Impressão	Coque, Produtos Petrolíferos, Químicas, Borracha e Matérias Plásticas	Minerais Não Metálicos	Minerais Metálicos e Metalúrgica de Base	Equipamentos (inclui veículos automóveis e componentes)
Jun/14	1.8%	-2.1%	4.2%	5.3%	8.7%	-2.3%	21.8%	2.7%	-1.3%	4.3%	0.7%	
Jul/14	0.0%	-0.6%	2.4%	-4.6%	-1.9%	-0.5%	-2.8%	3.2%	-0.5%	3.6%	-13.9%	
Ago/14	0.4%	-0.6%	2.4%	-2.4%	1.8%	-1.0%	-0.3%	-1.4%	1.9%	2.1%	11.8%	
Set/14	-0.5%	0.6%	-0.9%	-1.9%	-2.4%	0.6%	-15.9%	-1.3%	0.4%	0.3%	7.2%	
Out/14	0.3%	-0.5%	0.8%	0.8%	-0.7%	-0.5%	-5.7%	0.5%	1.7%	3.2%	8.7%	
Nov/14	-0.9%	-1.3%	0.0%	-2.8%	-2.0%	-1.5%	0.8%	-5.2%	-0.1%	1.3%	6.9%	
Dez/14	0.4%	-0.8%	1.9%	-1.2%	-1.4%	-0.5%	1.6%	-4.0%	0.0%	4.4%	2.9%	
Jan/15	4.6%	0.5%	9.2%	-0.7%	10.8%	-0.4%	23.6%	-1.8%	-0.9%	5.9%	-2.5%	
Fev/15	4.5%	-0.4%	8.9%	0.8%	8.9%	-0.1%	-1.2%	3.7%	-1.4%	10.5%	-12.6%	
Mar/15	2.7%	-0.3%	4.7%	2.0%	8.4%	-0.5%	-2.5%	1.2%	2.1%	0.7%	5.4%	
Abr/15	-1.4%	-2.4%	-0.9%	-0.9%	-2.0%	-0.8%	-14.8%	0.7%	1.5%	-0.9%	-3.8%	
Mai/15	-1.1%	-0.5%	-1.1%	-3.0%	-1.5%	0.1%	-1.2%	0.2%	1.1%	-4.7%	4.2%	
Jun/15	0.8%	0.0%	3.0%	-7.2%	-2.9%	0.5%	3.2%	1.5%	1.2%	9.9%	-9.7%	
Jul/15	-0.4%	0.1%	0.1%	-3.9%	-0.9%	0.1%	-1.1%	2.3%	1.3%	-1.3%	1.1%	
Ago/15	0.8%	0.0%	1.5%	-0.5%	1.3%	0.1%	16.9%	2.0%	1.4%	-0.8%	3.0%	
Set/15	0.8%	-0.2%	1.1%	2.6%	3.8%	0.7%	-0.8%	-1.3%	1.1%	-4.6%	-1.1%	
Out/15	2.9%	0.0%	3.5%	8.3%	10.6%	1.0%	3.2%	-2.1%	1.5%	-8.5%	12.3%	
Nov/15	7.9%	1.1%	11.9%	6.2%	18.0%	2.2%	-2.7%	0.0%	2.5%	3.3%	7.2%	
Dez/15	5.0%	1.0%	6.4%	8.4%	9.4%	2.0%	9.2%	3.6%	2.4%	1.0%	23.4%	
Jan/16	5.0%	5.4%	5.5%	-4.6%	-0.2%	5.8%	5.2%	3.6%	4.5%	11.3%	-1.6%	
Fev/16	1.0%	3.3%	0.6%	-2.9%	-1.6%	4.1%	-0.8%	1.8%	2.5%	-1.6%	-3.2%	
Mar/16	1.0%	3.0%	1.3%	-8.8%	-1.3%	3.6%	-1.0%	-1.0%	1.5%	-5.4%	-14.6%	
Abr/16	0.9%	1.8%	1.4%	-5.4%	0.0%	2.2%	0.8%	-1.5%	-1.7%	-1.7%	0.7%	
Mai/16	1.7%	7.2%	-2.9%	-5.3%	-8.7%	6.2%	1.0%	-1.4%	0.3%	-0.1%	-2.5%	
Jun/16	3.7%	6.9%	0.7%	-0.1%	-0.4%	5.9%	1.3%	0.6%	1.3%	1.4%	0.0%	



ÍNDICE DE PREÇOS NA PRODUÇÃO INDUSTRIAL

Taxa de variação homóloga (mm3)

		GAI				Agrupamentos de Indústrias						
Período	Total	Bens de Consumo Não Duradouros	Bens de Equipamentos	Bens Intermédios	Bens de Energia	Extractivas	Alimentares, Bebida, Tabaco	Madeira, Papel e pasta, Impressão	Coque, Produtos Petrolíferos, Químicas, Borracha e Matérias Plásticas	Minerais Não Metálicos	Minerais Metálicos e Metalúrgica de Base	Equipamentos (inclui veículos automóveis e componentes)
Jun/14	2.5%	4.3%	-6.2%	23.6%	9.9%	2.9%	-4.3%	1.3%	7.6%	-0.9%	-26.2%	
Jul/14	4.4%	4.0%	-1.7%	21.5%	9.3%	3.7%	-4.8%	6.5%	7.2%	6.1%	-39.4%	
Ago/14	6.3%	6.1%	1.3%	21.3%	12.8%	2.7%	4.3%	3.7%	10.0%	10.7%	-35.2%	
Set/14	7.1%	10.7%	0.6%	19.5%	7.4%	3.0%	5.5%	1.7%	11.0%	13.0%	-25.3%	
Out/14	6.5%	6.9%	1.5%	19.2%	5.3%	4.0%	-18.5%	0.6%	12.7%	17.7%	-22.8%	
Nov/14	5.0%	3.5%	1.5%	17.1%	3.7%	3.7%	-27.1%	-3.6%	6.7%	19.0%	-19.7%	
Dez/14	5.9%	2.6%	3.9%	18.3%	2.8%	4.6%	-30.2%	-5.7%	3.0%	25.4%	-15.4%	
Jan/15	11.8%	1.8%	16.2%	24.6%	22.4%	1.2%	-4.4%	-3.9%	-2.4%	32.6%	-3.9%	
Fev/15	16.5%	-2.3%	29.0%	28.5%	36.0%	-2.0%	-6.1%	2.0%	-1.1%	47.2%	-7.1%	
Mar/15	18.7%	-5.9%	38.6%	25.3%	56.0%	-5.8%	0.9%	1.3%	1.5%	46.2%	1.7%	
Abr/15	14.2%	-8.1%	36.6%	6.1%	35.4%	-6.6%	-13.0%	2.2%	5.3%	44.3%	-8.2%	
Mai/15	11.2%	-8.2%	35.6%	-8.7%	28.4%	-7.1%	-3.9%	-2.0%	4.4%	34.4%	11.9%	
Jun/15	10.0%	-6.2%	34.1%	-19.6%	14.7%	-4.4%	-18.5%	-3.1%	7.1%	41.6%	0.2%	
Jul/15	9.6%	-5.5%	31.0%	-18.9%	15.9%	-3.8%	-17.1%	-4.0%	9.0%	34.9%	17.6%	
Ago/15	10.0%	-4.9%	29.9%	-17.4%	15.3%	-2.7%	-2.8%	-0.7%	8.5%	31.1%	8.4%	
Set/15	11.5%	-5.6%	32.5%	-13.6%	22.7%	-2.6%	14.7%	-0.8%	9.3%	24.7%	0.0%	
Out/15	14.3%	-5.2%	36.1%	-7.2%	36.7%	-1.2%	25.5%	-3.3%	9.0%	10.6%	3.4%	
Nov/15	24.5%	-2.8%	52.3%	1.5%	64.5%	2.6%	21.1%	2.1%	11.8%	12.8%	3.7%	
Dez/15	30.2%	-1.1%	59.0%	11.3%	82.5%	5.2%	30.2%	10.2%	14.5%	9.2%	24.3%	
Jan/16	30.7%	3.8%	53.6%	6.9%	64.3%	11.7%	10.8%	16.3%	20.7%	14.8%	25.4%	
Fev/16	26.3%	7.6%	41.9%	3.0%	48.4%	16.4%	11.2%	14.2%	25.4%	2.1%	38.8%	
Mar/16	24.3%	11.1%	37.3%	-7.9%	35.1%	21.2%	13.0%	11.7%	24.8%	-4.1%	12.5%	
Abr/16	27.2%	15.9%	40.5%	-12.1%	37.8%	24.8%	33.6%	9.3%	20.8%	-4.9%	17.8%	
Mai/16	30.9%	24.9%	38.0%	-14.2%	27.8%	32.3%	36.6%	7.6%	19.9%	-0.4%	10.2%	
Jun/16	34.6%	33.5%	34.9%	-7.7%	31.0%	39.4%	34.0%	6.6%	20.0%	-8.0%	22.1%	



ÍNDICE DE VOLUME DE NEGÓCIOS DA INDÚSTRIA

Período	Total	GAI				Agrupamentos de Indústrias							
		Bens de Consumo Não Duradouros	Bens de Equipamentos	Bens Intermédios	Bens de Energia	Extractivas	Alimentares, Bebida, Tabaco	Madeira, Papel e pasta, Impressão	Coque, Produtos Petrolíferos, Químicas, Borracha e Matérias Plásticas	Minerais Não Metálicos	Minerais Metálicos e Metalúrgica de Base	Equipamentos (inclui veículos automóveis e componentes)	
2011	100.0	100.0	100.0	100.0	100.0	100.0	100.0	100.0	100.0	100.0	100.0	100.0	100.0
2012	104.1	112.0	77.7	84.6	235.0	194.4	100.3	93.5	105.6	102.9	78.9	73.8	73.8
2013	125.1	171.8	140.3	96.6	215.3	203.3	147.2	103.3	100.2	110.0	83.2	167.5	167.5
2014	166.5	265.8	527.6	96.9	271.0	230.1	214.1	118.5	79.5	131.5	120.7	25.7	25.7
2015	235.3	425.7	334.8	192.1	252.4	229.4	180.3	103.1	123.7	154.7	83.2	28.4	28.4

Índices mensais

Jun/14	194.8	367.9	369.3	91.5	433.9	351.4	268.4	141.7	80.6	132.3	99.1	27.7	27.7
Jul/14	209.7	483.9	527.6	95.5	278.4	214.6	348.6	142.6	89.5	154.0	118.7	25.4	25.4
Ago/14	197.4	441.2	242.2	102.6	278.0	233.8	320.0	116.2	86.5	158.3	105.8	20.2	20.2
Set/14	194.7	435.7	348.7	99.1	255.4	215.7	317.6	124.0	77.3	160.0	107.9	19.3	19.3
Out/14	198.3	275.8	357.8	96.2	313.6	247.1	212.2	133.5	94.4	152.3	189.2	16.9	16.9
Nov/14	180.3	323.5	247.6	110.6	283.2	274.8	250.6	164.3	79.3	155.1	103.0	18.1	18.1
Dez/14	182.2	276.3	187.8	121.8	332.6	339.6	220.4	139.0	101.4	151.7	108.0	24.5	24.5
Jan/15	155.3	172.7	610.1	102.0	281.3	233.8	158.7	96.4	68.3	107.8	141.5	9.8	9.8
Fev/15	139.9	173.2	360.5	97.3	238.2	205.6	148.4	100.1	83.1	106.4	121.5	6.6	6.6
Mar/15	150.7	200.1	327.4	98.5	293.7	238.3	178.1	126.5	69.6	130.7	108.5	13.2	13.2
Abr/15	165.0	182.9	772.6	101.3	311.8	244.7	161.1	100.0	69.0	139.8	155.4	1.8	1.8
Mai/15	162.8	276.0	655.5	77.9	308.1	235.6	222.0	119.2	65.4	132.2	104.2	5.2	5.2
Jun/15	196.5	326.8	268.9	140.5	219.4	174.7	251.8	98.8	80.8	160.1	182.2	8.8	8.8
Jul/15	181.3	392.7	280.5	105.8	181.4	156.2	293.3	189.1	94.8	198.7	104.7	220.7	220.7
Ago/15	209.9	405.7	896.4	106.6	243.0	212.2	294.5	196.6	97.3	198.2	155.2	24.6	24.6
Set/15	209.0	387.7	533.8	114.0	326.9	263.9	304.9	164.1	74.9	172.6	131.6	17.9	17.9
Out/15	214.4	362.8	918.4	123.4	246.1	213.7	289.1	113.5	68.1	339.5	160.4	6.2	6.2
Nov/15	200.1	325.8	614.4	107.3	382.8	321.5	237.0	118.6	74.0	174.5	145.6	20.6	20.6
Dez/15	185.1	270.3	501.6	121.1	281.9	242.1	225.3	141.0	66.3	196.0	144.8	5.5	5.5
Jan/16	123.8	115.1	259.8	90.2	257.6	170.1	115.5	121.0	38.9	178.9	121.8	5.0	5.0
Fev/16	132.9	127.2	236.9	104.3	231.3	196.0	125.9	140.2	89.7	168.2	112.4	4.6	4.6
Mar/16	149.5	107.6	636.6	117.1	286.0	260.1	125.9	127.2	35.1	176.4	114.7	13.0	13.0
Abr/16	142.0	108.5	209.0	116.9	267.7	251.0	113.7	104.5	29.4	170.7	129.4	4.0	4.0
Mai/16	156.7	98.4	345.1	130.6	312.7	297.9	106.7	113.7	47.5	198.2	140.3	6.4	6.4
Jun/16	169.5	271.5	599.4	78.6	388.2	339.0	223.8	157.4	49.6	208.8	11.1	8.8	8.8



ÍNDICE DE VOLUME DE NEGÓCIOS DA INDÚSTRIA

Taxa de variação mensal (mm3)

Período	Total	GAI				Agrupamentos de Indústrias						
		Bens de Consumo Não Duradouros	Bens de Equipamentos	Bens Intermedios	Bens de Energia	Extractivas	Alimentares, Bebida, Tabaco	Madeira, Papel e pasta, Impressão	Coque, Produtos Petrolíferos, Químicas, Borracha e Matérias Plásticas	Minerais Não Metálicos	Minerais Metálicos e Metalúrgica de Base	Equipamentos (inclui veículos automóveis e componentes)
Jun/14	13.4%	41.5%	-16.3%	2.2%	18.1%	19.7%	26.6%	21.2%	2.7%	5.8%	-6.8%	-13.8%
Jul/14	13.7%	45.7%	2.5%	0.4%	-2.8%	-5.9%	32.6%	10.7%	8.2%	9.0%	4.5%	-21.4%
Ago/14	5.1%	14.5%	-9.3%	3.7%	-6.6%	-3.0%	11.3%	-2.0%	6.6%	7.0%	-0.2%	13.2%
Set/14	0.0%	5.2%	-1.8%	2.6%	-18.0%	-17.0%	5.3%	-4.4%	-1.3%	6.2%	2.7%	-11.5%
Out/14	-1.9%	-15.3%	-15.2%	0.3%	4.3%	4.9%	-13.8%	-2.4%	1.9%	-0.4%	21.2%	-13.1%
Nov/14	-2.9%	-10.2%	0.6%	2.7%	0.6%	5.9%	-8.2%	12.9%	-2.8%	-0.7%	-0.7%	-3.8%
Dez/14	-2.2%	-15.4%	-16.9%	7.4%	9.1%	16.8%	-12.5%	3.6%	9.6%	-1.8%	0.0%	9.6%
Jan/15	-7.7%	-11.8%	31.8%	1.8%	-3.5%	-1.5%	-7.8%	-8.5%	-9.5%	-9.7%	-11.9%	-11.8%
Fev/15	-7.8%	-19.5%	10.8%	-4.0%	-5.0%	-8.2%	-16.2%	-16.1%	1.5%	-11.8%	5.3%	-21.8%
Mar/15	-6.6%	-12.2%	12.1%	-7.3%	-4.6%	-13.0%	-8.0%	-3.7%	-12.6%	-5.7%	0.1%	-27.6%
Abr/15	2.2%	1.9%	12.5%	-0.2%	3.7%	1.6%	0.5%	1.1%	0.3%	9.3%	3.7%	-27.2%
Mai/15	5.0%	18.5%	20.2%	-6.5%	8.3%	4.4%	15.1%	5.9%	-8.0%	6.9%	-4.5%	-6.4%
Jun/15	9.6%	19.2%	-3.3%	15.1%	-8.1%	-8.8%	13.1%	-8.0%	5.5%	7.3%	20.0%	-21.8%
Jul/15	3.1%	26.7%	-29.0%	1.4%	-15.5%	-13.5%	20.8%	28.0%	12.0%	13.6%	-11.5%	10.5%
Ago/15	8.7%	13.0%	20.0%	8.9%	-9.2%	-4.1%	9.4%	19.0%	13.3%	13.4%	13.1%	8.3%
Set/15	2.1%	5.4%	18.3%	-7.5%	16.7%	16.4%	6.3%	13.5%	-2.2%	2.2%	-11.5%	3.6%
Out/15	5.5%	-2.5%	37.3%	5.4%	8.6%	9.1%	-0.5%	-13.8%	-10.0%	24.7%	14.2%	-81.5%
Nov/15	-1.5%	-6.9%	-12.0%	0.2%	17.1%	15.8%	-6.5%	-16.4%	-9.7%	-3.3%	-2.1%	-8.3%
Dez/15	-3.8%	-10.9%	-1.6%	2.0%	-4.7%	-2.7%	-9.6%	-5.8%	-4.0%	3.4%	3.0%	-27.6%
Jan/16	-15.1%	-25.8%	-32.4%	-9.4%	1.3%	-5.6%	-23.1%	2.0%	-14.0%	-22.6%	-8.6%	-3.8%
Fev/16	-13.2%	-27.9%	-27.4%	-1.0%	-16.4%	-17.1%	-19.2%	5.7%	8.7%	-1.1%	-8.1%	-51.4%
Mar/16	-8.1%	-31.7%	13.5%	-1.3%	0.5%	2.9%	-21.3%	-3.4%	-16.0%	-3.6%	-7.9%	49.5%
Abr/16	4.5%	-1.9%	-4.5%	8.6%	1.3%	12.9%	-0.5%	-4.3%	-5.8%	-1.6%	2.2%	-4.3%
Mai/16	5.6%	-8.4%	10.0%	7.8%	10.4%	14.4%	-5.2%	-7.1%	-27.3%	5.8%	7.8%	8.3%
Jun/16	4.5%	52.1%	-3.1%	-10.6%	11.8%	9.8%	28.3%	8.7%	12.9%	5.9%	-27.0%	-18.2%



ÍNDICE DE VOLUME DE NEGÓCIOS DA INDÚSTRIA

Taxa de variação homóloga (mm3)

		GAI				Agrupamentos de Indústrias							
Período	Total	Bens de Consumo Não Duradouros	Bens de Equipamentos	Bens Intermédios	Bens de Energia	Extractivas	Alimentares, Bebida, Tabaco	Madeira, Papel e pasta, Impressão	Coque, Produtos Petrolíferos, Químicas, Borracha e Matérias Plásticas	Minerais Não Metálicos	Minerais Metálicos e Metalúrgica de Base	Equipamentos (inclui veículos automóveis e componentes)	
Jun/14	38.7%	63.7%	168.1%	-0.4%	55.1%	34.7%	62.1%	-11.4%	-28.6%	26.2%	25.6%	-49.1%	
Jul/14	47.2%	81.7%	119.8%	4.9%	53.7%	26.3%	77.0%	8.7%	-21.3%	27.5%	38.1%	-79.5%	
Ago/14	52.5%	93.3%	97.4%	7.3%	66.9%	37.4%	74.5%	29.1%	-17.8%	26.7%	49.2%	-82.2%	
Set/14	54.0%	125.7%	117.5%	6.0%	24.3%	5.0%	101.7%	25.7%	-21.7%	25.9%	42.1%	-83.3%	
Out/14	47.7%	79.1%	115.5%	7.5%	25.9%	10.3%	60.7%	21.7%	-22.3%	32.6%	83.9%	-86.5%	
Nov/14	38.2%	55.9%	130.5%	9.5%	9.8%	7.6%	42.7%	39.6%	-25.3%	28.0%	76.1%	-82.7%	
Dez/14	29.0%	17.1%	100.7%	14.8%	29.2%	38.2%	9.8%	41.1%	-4.2%	25.9%	70.7%	-82.3%	
Jan/15	23.8%	22.1%	13.6%	16.3%	48.6%	61.1%	12.8%	38.1%	-6.2%	14.3%	19.2%	-56.1%	
Fev/15	16.1%	10.5%	-35.2%	17.7%	82.0%	78.5%	4.1%	16.2%	14.4%	13.7%	2.4%	-67.9%	
Mar/15	13.2%	27.0%	-43.1%	16.7%	52.7%	47.7%	15.2%	21.4%	-1.1%	9.6%	-3.1%	-74.4%	
Abr/15	11.9%	37.1%	-30.5%	12.8%	19.5%	14.4%	18.8%	14.3%	0.8%	13.5%	4.7%	-82.6%	
Mai/15	7.7%	20.4%	20.0%	2.1%	-1.1%	-1.8%	11.9%	13.5%	-5.8%	11.7%	10.6%	-78.9%	
Jun/15	4.1%	1.4%	38.5%	14.9%	-23.1%	-25.2%	0.0%	-13.9%	-3.3%	13.4%	42.5%	-80.8%	
Jul/15	-5.6%	-11.9%	-4.0%	16.1%	-33.1%	-31.3%	-8.9%	-0.4%	0.1%	18.2%	20.6%	262.5%	
Ago/15	-2.3%	-13.0%	26.9%	21.9%	-35.0%	-32.1%	-10.4%	21.0%	6.4%	25.3%	36.6%	246.6%	
Set/15	-0.2%	-12.8%	52.9%	9.9%	-7.4%	-4.8%	-9.5%	43.6%	5.4%	20.6%	17.8%	305.5%	
Out/15	7.3%	0.3%	147.5%	15.5%	-3.7%	-1.0%	4.5%	26.9%	-6.9%	50.9%	11.0%	-13.6%	
Nov/15	8.8%	4.0%	116.6%	12.7%	12.2%	8.3%	6.5%	-6.1%	-13.5%	46.9%	9.4%	-17.6%	
Dez/15	6.9%	9.5%	156.5%	7.0%	-2.0%	-9.8%	10.0%	-14.6%	-24.2%	54.6%	12.7%	-45.5%	
Jan/16	-1.7%	-7.9%	31.6%	-4.7%	2.8%	-13.5%	-8.2%	-4.8%	-28.0%	32.5%	16.9%	-40.6%	
Fev/16	-7.5%	-17.6%	-13.8%	-1.7%	-9.5%	-21.9%	-11.5%	19.9%	-22.9%	48.5%	2.1%	-63.0%	
Mar/16	-8.9%	-35.9%	-12.7%	4.6%	-4.7%	-7.6%	-24.3%	20.3%	-25.9%	51.8%	-6.1%	-23.7%	
Abr/16	-6.9%	-38.3%	-25.9%	13.8%	-6.9%	2.7%	-25.0%	13.9%	-30.4%	36.8%	-7.5%	0.2%	
Mai/16	-6.3%	-52.3%	-32.2%	31.3%	-5.2%	12.6%	-38.3%	-0.1%	-45.1%	35.4%	4.4%	16.0%	
Jun/16	-10.7%	-39.1%	-32.0%	2.0%	15.4%	35.6%	-30.0%	18.1%	-41.2%	33.7%	-36.5%	21.3%	



ÍNDICE DE EMPREGO NA INDÚSTRIA

Período	Total	GAI				Agrupamentos de Indústrias						
		Bens de Consumo Não Duradouros	Bens de Equipamentos	Bens Intermedios	Bens de Energia	Extractivas	Alimentares, Bebida, Tabaco	Madeira, Papel e pasta, Impressão	Coque, Produtos Petrolíferos, Químicas, Borracha e Matérias Plásticas	Minerais Não Metálicos	Minerais Metálicos e Metalúrgica de Base	Equipamentos (inclui veículos automóveis e componentes)
2011	100.0	100.0	100.0	100.0	100.0	100.0	100.0	100.0	100.0	100.0	100.0	100.0
2012	99.9	98.4	100.7	99.2	156.3	116.6	97.5	96.8	126.8	96.0	104.4	91.3
2013	102.9	99.6	144.3	104.1	182.1	145.3	97.9	92.8	149.0	86.6	117.2	75.2
2014	104.0	99.0	203.7	105.4	199.7	157.8	97.1	90.5	157.2	86.7	142.2	54.5
2015	102.2	98.6	162.1	97.6	214.9	156.1	96.1	86.4	155.6	83.2	129.1	30.5

Índices mensais

Jun/14	104.0	98.4	210.7	108.1	196.8	160.0	97.1	90.3	147.6	85.1	146.0	53.4
Jul/14	104.5	98.7	205.4	107.9	207.0	164.7	97.2	90.3	157.3	84.1	145.9	44.9
Ago/14	106.3	102.4	205.4	103.5	200.0	148.6	100.6	90.3	157.3	85.8	145.9	44.9
Set/14	103.8	100.9	199.7	96.3	199.8	148.1	97.7	90.2	157.8	85.6	143.0	44.9
Out/14	109.1	107.6	198.5	97.8	197.1	153.6	103.5	90.3	164.2	86.7	143.5	41.3
Nov/14	113.7	111.8	198.5	102.5	212.4	160.8	108.5	90.3	166.5	82.9	143.1	41.3
Dez/14	113.1	111.1	197.0	102.0	212.6	160.7	107.8	90.2	162.0	83.2	143.2	39.3
Jan/15	104.2	100.4	174.4	100.9	211.2	159.4	97.8	88.3	162.2	83.1	133.0	37.7
Fev/15	105.9	102.6	172.4	100.7	211.3	159.7	99.8	88.3	160.7	85.2	132.6	35.0
Mar/15	89.4	81.8	176.5	98.5	210.7	152.7	80.6	88.2	161.8	84.8	134.4	34.7
Abr/15	89.2	81.9	168.9	97.2	213.4	149.9	81.0	88.3	146.7	83.6	131.5	34.1
Mai/15	97.0	92.0	171.3	95.5	218.3	153.9	89.8	88.3	148.9	85.8	131.1	37.3
Jun/15	104.3	101.7	167.1	94.9	219.4	152.6	98.8	88.2	149.4	84.2	131.2	31.6
Jul/15	104.9	103.3	144.2	92.5	222.6	161.3	99.5	84.3	149.8	83.5	121.6	27.7
Ago/15	107.1	105.0	144.1	97.9	218.6	159.2	102.1	84.3	160.0	81.4	121.7	27.5
Set/15	109.2	107.6	153.8	98.0	216.8	158.2	104.6	84.3	158.8	81.1	126.6	25.1
Out/15	108.1	106.3	165.2	97.8	210.2	154.9	103.3	84.3	158.2	81.4	131.8	25.1
Nov/15	108.1	106.1	153.8	98.4	215.4	157.2	103.3	84.7	158.2	81.8	126.4	25.1
Dez/15	99.3	94.9	153.8	99.0	210.3	154.6	93.0	84.7	153.2	83.1	127.5	25.1
Jan/16	98.1	92.0	155.1	97.9	212.4	154.9	91.1	84.5	151.9	82.0	125.5	18.3
Fev/16	91.6	76.1	154.8	96.9	202.6	150.1	79.0	84.7	151.1	76.6	124.8	17.5
Mar/16	92.0	78.0	166.2	96.5	199.0	148.3	80.4	84.5	151.6	75.5	125.6	17.5
Abr/16	90.4	76.8	158.1	94.0	200.4	148.7	76.8	84.5	151.6	74.6	124.9	17.3
Mai/16	90.6	78.6	158.8	93.5	199.0	147.9	78.7	79.6	113.2	75.2	125.1	17.4
Jun/16	91.2	81.1	148.6	93.7	197.7	148.2	80.4	79.6	113.2	74.8	124.1	16.5



ÍNDICE DE EMPREGO NA INDÚSTRIA

Taxa de variação mensal (mm3)

Período	Total	GAI				Agrupamentos de Indústrias						
		Bens de Consumo Não Duradouros	Bens de Equipamentos	Bens Intermedios	Bens de Energia	Extractivas	Alimentares, Bebida, Tabaco	Madeira, Papel e pasta, Impressão	Coque, Produtos Petrolíferos, Químicas, Borracha e Matérias Plásticas	Minerais Não Metálicos	Minerais Metálicos e Metalúrgica de Base	Equipamentos (inclui veículos automóveis e componentes)
Jun/14	1.2%	1.8%	-1.0%	-0.4%	0.5%	0.2%	1.8%	0.0%	-1.6%	-3.0%	0.5%	-9.3%
Jul/14	2.1%	3.0%	-2.2%	-0.2%	1.8%	0.9%	2.7%	0.0%	1.4%	-1.3%	0.4%	-15.1%
Ago/14	2.7%	4.2%	-0.8%	-1.8%	0.8%	-2.3%	3.9%	0.0%	1.4%	-2.6%	-0.1%	-5.4%
Set/14	-0.1%	0.8%	-1.8%	-3.7%	0.5%	-2.5%	0.2%	0.0%	2.2%	0.2%	-0.7%	-6.0%
Out/14	1.5%	2.9%	-1.1%	-3.3%	-1.6%	-2.4%	2.1%	0.0%	1.5%	1.0%	-0.6%	-2.7%
Nov/14	2.3%	3.0%	-1.2%	-0.3%	2.1%	2.7%	2.6%	0.0%	1.9%	-1.1%	-0.6%	-2.8%
Dez/14	2.8%	3.2%	-0.4%	1.9%	2.1%	2.7%	3.3%	0.0%	0.9%	-0.9%	0.1%	-4.4%
Jan/15	-1.5%	-2.2%	-4.0%	1.0%	2.3%	1.2%	-1.8%	-0.7%	-0.4%	-1.4%	-2.4%	-2.9%
Fev/15	-2.4%	-2.9%	-4.6%	-0.6%	-0.2%	-0.2%	-2.8%	-0.7%	-1.2%	0.9%	-2.5%	-5.3%
Mar/15	-7.3%	-9.3%	-3.8%	-1.2%	-0.3%	-1.7%	-8.9%	-0.7%	-0.1%	0.6%	-2.2%	-4.1%
Abr/15	-5.0%	-6.5%	-1.1%	-1.2%	0.3%	-2.0%	-6.1%	0.0%	-3.2%	0.2%	-0.4%	-3.4%
Mai/15	-3.1%	-4.0%	-0.2%	-1.7%	1.1%	-1.3%	-3.8%	0.0%	-2.5%	0.2%	-0.4%	2.2%
Jun/15	5.4%	7.8%	-1.8%	-1.2%	1.3%	0.0%	7.3%	0.0%	-2.7%	-0.2%	-0.8%	-2.9%
Jul/15	5.4%	7.8%	-4.9%	-1.7%	1.4%	2.5%	6.9%	-1.5%	0.7%	-0.1%	-2.5%	-6.2%
Ago/15	3.3%	4.4%	-5.6%	0.9%	0.0%	1.1%	4.2%	-1.6%	2.5%	-1.7%	-2.4%	-10.2%
Set/15	1.5%	1.9%	-2.9%	1.1%	-0.4%	1.2%	1.9%	-1.5%	2.0%	-1.2%	-1.2%	-7.4%
Out/15	1.0%	0.9%	4.8%	1.9%	-1.9%	-1.3%	1.2%	0.0%	1.8%	-0.9%	2.8%	-3.2%
Nov/15	0.3%	0.4%	2.1%	0.2%	-0.5%	-0.4%	0.4%	0.2%	-0.4%	0.2%	1.2%	-3.0%
Dez/15	-3.0%	-4.0%	0.0%	0.3%	-1.0%	-0.8%	-3.7%	0.2%	-1.2%	0.8%	0.2%	0.0%
Jan/16	-3.2%	-4.7%	-2.1%	0.0%	0.4%	0.0%	-4.1%	0.1%	-1.4%	0.2%	-1.6%	-9.1%
Fev/16	-5.4%	-10.3%	0.2%	-0.5%	-2.0%	-1.5%	-8.5%	0.0%	-1.5%	-2.1%	-0.4%	-11.2%
Mar/16	-2.5%	-6.4%	2.7%	-0.9%	-1.8%	-1.4%	-4.8%	-0.1%	-0.3%	-3.1%	-0.5%	-12.6%
Abr/16	-2.7%	-6.1%	0.6%	-1.3%	-2.0%	-1.4%	-5.7%	0.0%	0.0%	-3.1%	-0.1%	-1.8%
Mai/16	-0.4%	1.1%	0.8%	-1.2%	-0.6%	-0.5%	-0.1%	-2.0%	-8.3%	-0.6%	0.1%	-0.1%
Jun/16	-0.3%	1.4%	-3.6%	-1.0%	-0.2%	0.0%	0.0%	-1.9%	-9.2%	-0.3%	-0.4%	-1.9%



ÍNDICE DE EMPREGO NA INDÚSTRIA

Taxa de variação homóloga (mm3)

Período	Total	GAI				Agrupamentos de Indústrias						
		Bens de Consumo Não Duradouros	Bens de Equipamentos	Bens Intermedios	Bens de Energia	Extractivas	Alimentares, Bebida, Tabaco	Madeira, Papel e pasta, Impressão	Coque, Produtos Petroli-feros, Químicas, Borracha e Matérias Plásticas	Minerais Não Metálicos	Minerais Metálicos e Meta-lúrgica de Base	Equipamentos (inclui veícu-los automóveis e compo-nentes)
Jun/14	-3.0%	-8.0%	122.8%	6.9%	7.7%	9.0%	-6.9%	-2.2%	4.1%	2.2%	41.8%	-21.0%
Jul/14	-2.9%	-7.3%	63.0%	6.4%	8.6%	9.2%	-6.3%	-2.1%	4.9%	1.3%	29.6%	-32.9%
Ago/14	0.4%	-1.8%	29.1%	3.3%	8.7%	6.1%	-1.4%	-2.1%	6.3%	-1.2%	19.7%	-36.5%
Set/14	0.8%	0.6%	5.5%	-2.2%	8.7%	3.1%	0.0%	-2.2%	7.5%	-2.7%	10.2%	-40.3%
Out/14	1.7%	3.5%	4.3%	-7.4%	6.6%	1.1%	1.6%	-2.2%	4.7%	-2.7%	9.9%	-41.9%
Nov/14	3.1%	5.6%	3.1%	-8.7%	8.9%	4.8%	3.1%	-2.2%	2.8%	-4.3%	9.3%	-43.5%
Dez/14	7.8%	11.5%	2.7%	-6.7%	10.4%	9.2%	8.8%	-2.2%	1.2%	-3.6%	9.4%	-46.0%
Jan/15	8.2%	12.1%	-1.5%	-6.6%	11.7%	7.4%	9.8%	-2.9%	1.7%	-4.4%	6.6%	-47.6%
Fev/15	8.7%	13.4%	-5.4%	-7.1%	10.3%	4.1%	11.2%	-2.9%	1.4%	-3.2%	3.8%	-49.6%
Mar/15	0.5%	3.0%	-12.7%	-8.9%	9.4%	-0.9%	1.5%	-2.9%	2.7%	-5.1%	-1.5%	-50.9%
Abr/15	-3.7%	-2.6%	-17.3%	-9.2%	9.1%	-3.3%	-3.5%	-2.2%	1.0%	-5.2%	-4.8%	-51.8%
Mai/15	-7.0%	-6.7%	-20.2%	-11.0%	9.8%	-4.8%	-7.4%	-2.2%	0.1%	-7.1%	-8.5%	-46.1%
Jun/15	-3.2%	-1.2%	-20.8%	-11.8%	10.7%	-5.0%	-2.4%	-2.2%	-1.0%	-4.4%	-9.7%	-42.2%
Jul/15	-0.1%	3.4%	-23.0%	-13.1%	10.2%	-3.5%	1.5%	-3.7%	-1.7%	-3.1%	-12.4%	-36.2%
Ago/15	0.5%	3.5%	-26.7%	-10.7%	9.4%	-0.1%	1.9%	-5.2%	-0.6%	-2.3%	-14.5%	-39.4%
Set/15	2.1%	4.6%	-27.6%	-6.3%	8.4%	3.8%	3.6%	-6.7%	-0.8%	-3.7%	-14.9%	-40.4%
Out/15	1.6%	2.6%	-23.3%	-1.3%	8.1%	4.9%	2.7%	-6.7%	-0.5%	-5.5%	-12.1%	-40.7%
Nov/15	-0.4%	-0.1%	-20.8%	-0.8%	5.4%	1.7%	0.5%	-6.5%	-2.7%	-4.3%	-10.4%	-40.8%
Dez/15	-7.0%	-7.0%	-20.4%	-2.3%	2.2%	-1.8%	-6.3%	-6.4%	-4.7%	-2.6%	-10.3%	-38.1%
Jan/16	-7.7%	-9.4%	-18.8%	-3.3%	0.3%	-3.0%	-8.5%	-5.6%	-5.6%	-1.0%	-9.5%	-42.0%
Fev/16	-10.6%	-16.3%	-14.7%	-3.2%	-1.5%	-4.2%	-13.9%	-4.9%	-5.9%	-3.9%	-7.6%	-45.7%
Mar/16	-6.0%	-13.6%	-9.0%	-2.9%	-3.0%	-3.9%	-10.0%	-4.3%	-6.2%	-7.5%	-6.1%	-50.5%
Abr/16	-3.7%	-13.3%	-7.5%	-3.0%	-5.3%	-3.3%	-9.6%	-4.2%	-3.1%	-10.6%	-5.8%	-49.6%
Mai/16	-1.0%	-8.7%	-6.5%	-2.5%	-6.9%	-2.5%	-6.1%	-6.1%	-8.9%	-11.4%	-5.4%	-50.8%
Jun/16	-6.3%	-14.2%	-8.2%	-2.2%	-8.3%	-2.5%	-12.5%	-8.0%	-15.0%	-11.4%	-5.0%	-50.3%



ÍNDICE DAS HORAS TRABALHADAS NA INDÚSTRIA

Período	Total	GAI				Agrupamentos de Indústrias						
		Bens de Consumo Não Duradouros	Bens de Equipamentos	Bens Intermedios	Bens de Energia	Extractivas	Alimentares, Bebida, Tabaco	Madeira, Papel e pasta, Impressão	Coque, Produtos Petro-líferos, Químicas, Borracha e Matérias Plásticas	Minerais Não Metálicos	Minerais Metálicos e Metalúrgica de Base	Equipamentos (inclui veículos automóveis e componentes)
2011	100.0	100.0	100.0	100.0	100.0	100.0	100.0	100.0	100.0	100.0	100.0	100.0
2012	99.3	97.7	100.8	98.6	160.0	116.7	97.1	94.1	126.0	96.3	102.9	91.3
2013	99.4	97.6	100.4	98.9	162.0	118.6	97.0	93.9	127.3	95.5	102.9	90.0
2014	104.1	98.2	210.9	105.5	222.6	164.2	96.9	87.5	157.6	87.2	141.6	60.0
2015	102.0	97.5	167.4	97.8	238.1	162.5	95.6	83.7	156.0	83.2	128.7	34.0

Índices mensais

Jun/14	104.1	97.5	216.1	108.0	222.8	168.3	96.9	84.5	148.1	85.5	144.5	57.8
Jul/14	104.6	97.6	213.3	108.9	235.5	173.7	96.7	89.4	157.5	84.5	145.3	52.5
Ago/14	107.0	102.1	212.5	103.6	227.3	156.8	100.8	87.5	157.0	86.2	145.2	51.5
Set/14	104.3	100.4	215.5	96.4	224.4	155.1	97.6	88.1	159.1	86.1	146.8	51.5
Out/14	110.1	107.7	205.1	98.1	222.9	160.3	104.2	88.6	164.3	87.2	143.0	47.3
Nov/14	113.3	110.5	203.6	102.0	236.7	166.5	107.8	87.2	163.4	83.4	141.5	45.2
Dez/14	113.2	110.4	199.3	101.6	238.2	166.9	107.6	87.4	164.5	83.7	142.1	39.1
Jan/15	104.8	100.3	176.8	100.9	236.0	166.4	98.3	84.5	160.4	83.5	132.4	38.6
Fev/15	105.4	101.6	175.8	100.1	227.1	161.7	99.4	84.7	159.4	85.7	131.0	37.2
Mar/15	90.1	81.3	182.2	100.7	237.7	165.3	80.6	86.8	161.3	85.2	133.3	39.9
Abr/15	88.9	80.9	173.8	97.3	234.3	154.7	80.5	85.6	147.3	84.1	130.8	38.4
Mai/15	97.1	91.5	176.7	95.5	239.9	159.0	89.7	85.6	149.4	86.2	130.4	42.4
Jun/15	101.2	96.8	172.1	95.0	242.3	158.1	94.7	86.2	150.1	84.7	130.5	36.0
Jul/15	105.3	102.8	154.3	93.2	243.4	166.1	99.5	84.3	150.5	84.0	123.2	32.8
Ago/15	107.2	104.4	148.8	98.1	238.2	163.6	102.0	81.7	160.6	81.8	121.0	32.3
Set/15	109.4	107.0	158.1	98.0	242.4	165.3	104.4	81.7	158.0	81.6	126.0	28.7
Out/15	108.4	105.6	170.1	98.0	236.8	162.6	103.3	80.7	160.0	81.8	131.2	29.2
Nov/15	107.4	104.2	159.9	98.2	242.6	165.0	102.0	81.1	160.0	79.0	126.2	29.7
Dez/15	99.2	93.9	159.9	98.7	236.4	162.0	92.6	81.1	154.8	80.7	128.5	23.4
Jan/16	97.9	91.6	156.6	98.4	231.2	159.0	91.4	81.4	153.5	82.4	126.5	18.6
Fev/16	91.7	75.3	156.4	97.4	226.5	156.8	78.8	81.6	152.8	76.9	125.9	17.9
Mar/16	90.6	76.8	173.2	93.8	223.8	147.0	79.7	84.0	155.4	75.9	127.2	17.9
Abr/16	88.4	74.9	159.8	91.0	224.0	146.8	75.6	83.7	148.9	75.0	125.3	18.3
Mai/16	90.1	76.3	160.4	93.8	222.2	154.4	77.4	75.2	113.1	75.6	126.3	18.3
Jun/16	90.7	79.1	150.3	94.2	219.2	153.9	79.4	78.4	111.1	75.2	125.2	17.4



ÍNDICE DAS HORAS TRABALHADAS NA INDÚSTRIA

Taxa de variação mensal (mm3)

Período	Total	GAI				Agrupamentos de Indústrias							
		Bens de Consumo Não Duradouros	Bens de Equipamentos	Bens Intermedios	Bens de Energia	Extractivas	Alimentares, Bebida, Tabaco	Madeira, Papel e pasta, Impressão	Coque, Produtos Petrolíferos, Químicas, Borracha e Matérias Plásticas	Minerais Não Metálicos	Minerais Metálicos e Metalúrgica de Base	Equipamentos (inclui veículos automóveis e componentes)	
Jun/14	1.1%	1.6%	-1.6%	-0.2%	1.5%	0.8%	1.6%	-1.2%	-1.6%	-3.0%	1.1%	-10.4%	
Jul/14	2.1%	2.8%	-2.0%	0.1%	3.0%	1.5%	2.6%	0.7%	1.4%	-1.3%	0.3%	-12.5%	
Ago/14	2.7%	4.1%	-1.1%	-1.8%	1.3%	-2.0%	3.8%	0.4%	1.3%	-2.6%	0.1%	-6.4%	
Set/14	0.1%	1.0%	-0.1%	-3.6%	0.2%	-2.6%	0.3%	1.4%	2.4%	0.2%	0.5%	-3.9%	
Out/14	1.7%	3.4%	-1.3%	-3.5%	-1.8%	-2.7%	2.5%	-0.3%	1.4%	1.0%	-0.5%	-3.4%	
Nov/14	2.0%	2.7%	-1.4%	-0.5%	1.4%	2.1%	2.3%	-0.1%	1.3%	-1.1%	-0.8%	-4.2%	
Dez/14	2.7%	3.1%	-2.6%	1.8%	2.0%	2.4%	3.2%	-0.3%	1.1%	-0.9%	-1.1%	-8.6%	
Jan/15	-1.6%	-2.3%	-4.6%	0.9%	1.9%	1.2%	-1.9%	-1.5%	-0.8%	-1.4%	-2.5%	-6.6%	
Fev/15	-2.4%	-2.8%	-4.8%	-0.6%	-1.4%	-0.9%	-2.7%	-1.0%	-0.8%	0.9%	-2.5%	-6.5%	
Mar/15	-7.1%	-9.3%	-3.1%	-0.3%	-0.1%	-0.3%	-8.9%	-0.3%	-0.7%	0.6%	-2.2%	0.6%	
Abr/15	-5.3%	-6.8%	-0.6%	-1.2%	-0.2%	-2.4%	-6.4%	0.4%	-2.7%	0.2%	-0.4%	-0.1%	
Mai/15	-2.9%	-3.8%	0.2%	-1.5%	1.8%	-0.6%	-3.7%	0.4%	-2.1%	0.2%	-0.1%	4.5%	
Jun/15	4.0%	6.1%	-1.9%	-2.0%	0.6%	-1.5%	5.6%	-0.2%	-2.5%	-0.2%	-0.7%	-3.2%	
Jul/15	5.7%	8.1%	-3.7%	-1.4%	1.3%	2.4%	7.2%	-0.5%	0.7%	-0.1%	-1.9%	-4.8%	
Ago/15	3.3%	4.4%	-5.5%	0.9%	-0.2%	1.0%	4.3%	-1.5%	2.5%	-1.7%	-2.4%	-9.1%	
Set/15	2.6%	3.3%	-2.9%	1.0%	0.0%	1.5%	3.3%	-1.8%	1.7%	-1.2%	-1.2%	-7.2%	
Out/15	1.0%	0.9%	3.4%	1.6%	-0.9%	-0.7%	1.2%	-1.4%	2.0%	-0.9%	2.2%	-3.8%	
Nov/15	0.0%	-0.1%	2.3%	0.1%	0.6%	0.3%	0.0%	-0.2%	-0.1%	-1.2%	1.4%	-2.9%	
Dez/15	-3.1%	-4.1%	0.4%	0.3%	-0.8%	-0.7%	-3.8%	-0.2%	-0.7%	-0.4%	0.7%	-6.1%	
Jan/16	-3.4%	-4.6%	-2.8%	0.1%	-0.8%	-0.7%	-4.0%	0.3%	-1.4%	0.2%	-1.2%	-12.8%	
Fev/16	-5.2%	-10.0%	-0.8%	-0.3%	-2.3%	-1.7%	-8.1%	0.2%	-1.6%	-0.9%	-0.1%	-16.5%	
Mar/16	-3.0%	-6.5%	2.8%	-1.7%	-1.8%	-3.1%	-4.9%	1.2%	0.1%	-2.0%	-0.4%	-9.2%	
Abr/16	-3.4%	-6.9%	0.7%	-2.5%	-1.1%	-2.6%	-6.3%	0.9%	-1.0%	-3.1%	-0.3%	-0.6%	
Mai/16	-0.6%	0.4%	0.8%	-1.3%	-0.6%	-0.5%	-0.6%	-2.6%	-8.7%	-0.6%	0.1%	0.8%	
Jun/16	0.0%	1.0%	-4.6%	0.1%	-0.7%	1.5%	-0.1%	-2.3%	-10.6%	-0.3%	-0.5%	-0.8%	



ÍNDICE DAS HORAS TRABALHADAS NA INDÚSTRIA

Taxa de variação homóloga (mm3)

Período	Total	GAI				Agrupamentos de Indústrias						
		Bens de Consumo Não Duradouros	Bens de Equipamentos	Bens Intermedios	Bens de Energia	Extractivas	Alimentares, Bebida, Tabaco	Madeira, Papel e pasta, Impressão	Coque, Produtos Petrolíferos, Químicas, Borracha e Matérias Plásticas	Minerais Não Metálicos	Minerais Metálicos e Metalúrgica de Base	Equipamentos (inclui veículos automóveis e componentes)
Jun/14	-0.5%	-5.3%	130.2%	7.3%	9.3%	10.0%	-4.0%	-3.4%	6.0%	2.9%	41.2%	-12.5%
Jul/14	0.2%	-3.9%	68.7%	6.8%	11.2%	10.7%	-2.7%	-2.7%	6.3%	1.7%	29.3%	-23.4%
Ago/14	3.3%	1.4%	33.3%	4.0%	12.7%	8.6%	1.9%	-2.3%	7.8%	-1.0%	20.0%	-28.3%
Set/14	3.7%	3.8%	10.8%	-1.6%	12.9%	6.0%	3.1%	-1.9%	9.1%	-2.5%	12.3%	-31.1%
Out/14	5.2%	7.7%	9.4%	-7.1%	11.1%	4.2%	5.5%	-3.1%	5.6%	-2.3%	11.8%	-33.4%
Nov/14	6.4%	9.6%	7.9%	-8.6%	12.3%	6.9%	6.9%	-2.3%	2.6%	-4.0%	10.9%	-36.2%
Dez/14	10.7%	15.2%	5.1%	-6.9%	13.5%	10.5%	12.2%	-1.3%	0.9%	-3.7%	9.7%	-41.7%
Jan/15	10.4%	15.1%	-0.6%	-6.9%	14.5%	8.5%	12.5%	-2.3%	0.5%	-4.4%	6.5%	-46.3%
Fev/15	10.4%	15.8%	-5.6%	-7.5%	12.1%	4.6%	13.4%	-2.6%	0.7%	-3.2%	3.4%	-49.9%
Mar/15	1.5%	4.1%	-13.6%	-8.3%	11.4%	0.9%	2.6%	-2.9%	1.3%	-5.1%	-1.3%	-50.8%
Abr/15	-3.6%	-2.7%	-17.9%	-8.5%	9.7%	-2.3%	-3.5%	-1.7%	0.6%	-5.2%	-4.7%	-50.6%
Mai/15	-7.2%	-7.2%	-20.9%	-10.2%	9.9%	-3.7%	-7.9%	-1.4%	0.0%	-7.1%	-7.9%	-45.3%
Jun/15	-4.6%	-3.1%	-21.1%	-11.7%	9.0%	-5.9%	-4.3%	-0.4%	-0.8%	-4.4%	-9.6%	-40.9%
Jul/15	-1.2%	2.0%	-22.5%	-13.0%	7.2%	-5.1%	0.1%	-1.7%	-1.5%	-3.1%	-11.6%	-35.7%
Ago/15	-0.6%	2.3%	-26.0%	-10.7%	5.6%	-2.2%	0.6%	-3.5%	-0.3%	-2.3%	-13.8%	-37.6%
Set/15	1.9%	4.7%	-28.1%	-6.3%	5.3%	1.9%	3.7%	-6.5%	-1.0%	-3.7%	-15.3%	-39.7%
Out/15	1.2%	2.2%	-24.7%	-1.4%	6.3%	4.1%	2.3%	-7.6%	-0.4%	-5.5%	-13.1%	-40.0%
Nov/15	-0.8%	-0.6%	-21.8%	-0.8%	5.5%	2.3%	0.0%	-7.7%	-1.8%	-5.6%	-11.1%	-39.1%
Dez/15	-6.4%	-7.5%	-19.4%	-2.3%	2.6%	-0.8%	-6.8%	-7.7%	-3.5%	-5.0%	-9.6%	-37.5%
Jan/16	-8.1%	-9.8%	-17.8%	-3.0%	-0.1%	-2.8%	-8.8%	-6.0%	-4.1%	-3.4%	-8.4%	-41.7%
Fev/16	-10.7%	-16.4%	-14.3%	-2.7%	-1.0%	-3.5%	-13.9%	-4.8%	-4.8%	-5.1%	-6.0%	-47.9%
Mar/16	-6.7%	-13.9%	-9.1%	-4.0%	-2.7%	-6.2%	-10.2%	-3.5%	-4.0%	-7.6%	-4.3%	-53.0%
Abr/16	-4.8%	-13.9%	-8.0%	-5.4%	-3.5%	-6.5%	-10.1%	-3.0%	-2.4%	-10.7%	-4.2%	-53.2%
Mai/16	-2.5%	-10.1%	-7.4%	-5.1%	-5.9%	-6.4%	-7.2%	-5.9%	-8.9%	-11.4%	-4.0%	-54.9%
Jun/16	-6.2%	-14.4%	-9.9%	-3.0%	-7.1%	-3.5%	-12.3%	-7.9%	-16.5%	-11.4%	-3.8%	-53.7%



ÍNDICE DAS REMUNERAÇÕES NA INDÚSTRIA

Período	Total	GAI				Agrupamentos de Indústrias						
		Bens de Consumo Não Duradouros	Bens de Equipamentos	Bens Intermedios	Bens de Energia	Extractivas	Alimentares, Bebida, Tabaco	Madeira, Papel e pasta, Impressão	Coque, Produtos Petrolíferos, Químicas, Borracha e Matérias Plásticas	Minerais Não Metálicos	Minerais Metálicos e Metalúrgica de Base	Equipamentos (inclui veículos automóveis e componentes)
2011	100.0	100.0	100.0	100.0	100.0	100.0	100.0	100.0	100.0	100.0	100.0	100.0
2012	115.7	104.2	117.8	109.9	165.0	137.3	107.5	109.1	118.0	101.1	109.1	99.2
2013	142.7	103.9	116.5	160.1	218.8	224.3	116.5	110.8	141.5	114.9	97.0	95.2
2014	157.9	131.0	167.0	176.0	196.1	210.3	148.1	114.6	153.2	74.4	124.7	60.9
2015	163.2	146.4	134.1	176.8	183.0	198.0	163.4	115.5	159.9	67.7	127.3	32.1

Índices mensais

Jun/14	140.9	109.5	165.9	159.1	190.9	199.9	125.1	116.1	143.5	63.8	115.5	50.7
Jul/14	144.6	113.7	166.0	165.6	190.0	205.1	129.5	116.1	153.7	63.8	114.6	50.3
Ago/14	162.1	147.6	176.6	166.3	184.7	190.5	167.5	114.4	145.8	65.9	114.1	69.0
Set/14	174.8	149.9	177.7	190.0	211.2	220.1	163.6	115.2	146.4	65.6	178.4	69.0
Out/14	172.4	159.1	164.4	184.9	181.6	214.0	170.9	116.1	163.4	66.3	135.8	31.8
Nov/14	171.6	164.1	164.4	167.6	187.1	201.6	177.9	114.4	158.2	64.1	124.3	31.8
Dez/14	203.0	211.1	167.1	191.9	185.4	200.3	232.9	113.5	220.3	62.7	126.5	36.2
Jan/15	159.1	126.4	139.3	209.1	174.0	190.9	141.5	113.7	157.3	66.1	213.7	41.0
Fev/15	163.4	135.7	136.2	180.3	207.9	218.0	151.4	113.7	158.8	67.1	143.6	36.1
Mar/15	137.8	107.0	134.2	169.6	171.1	188.2	123.1	113.7	172.5	65.7	121.7	32.9
Abr/15	140.8	112.1	137.9	169.1	173.0	187.5	128.9	116.7	167.2	67.5	121.4	34.7
Mai/15	146.6	123.7	139.2	167.3	172.6	187.4	139.8	116.7	153.7	68.6	120.0	36.8
Jun/15	161.6	144.0	135.5	182.5	173.9	188.2	166.8	117.5	153.1	67.1	119.5	30.8
Jul/15	188.8	203.2	123.5	163.3	176.1	192.6	214.4	112.6	153.8	68.7	116.4	31.0
Ago/15	164.2	139.3	123.2	172.9	213.1	220.5	157.6	112.6	160.4	68.8	115.3	30.4
Set/15	170.9	146.1	136.4	181.3	216.3	221.9	162.1	119.9	161.1	68.6	147.6	28.0
Out/15	192.5	221.6	131.2	142.4	171.9	190.3	239.5	116.3	161.4	69.8	30.8	28.0
Nov/15	164.3	150.9	136.6	178.7	173.6	191.2	166.7	116.3	161.4	68.6	135.8	28.0
Dez/15	168.6	146.8	136.4	204.7	172.4	199.6	169.5	116.3	158.6	66.2	141.9	28.0
Jan/16	137.0	130.7	132.1	120.3	194.2	207.1	146.9	117.7	153.7	66.0	46.9	19.3
Fev/16	127.8	114.4	131.9	115.0	192.0	204.7	132.5	117.7	153.0	75.2	35.3	18.3
Mar/16	153.2	127.9	131.2	173.7	191.6	185.2	144.5	116.2	155.6	76.8	136.4	18.5
Abr/16	157.5	137.9	154.3	179.1	176.2	172.5	152.3	115.5	153.2	73.8	152.5	18.0
Mai/16	160.7	132.7	158.3	192.1	181.3	199.5	146.6	135.6	140.9	75.2	150.8	13.2
Jun/16	164.9	135.6	152.3	190.6	201.7	219.2	149.2	135.6	143.5	73.0	145.3	14.1



ÍNDICE DAS REMUNERAÇÕES NA INDÚSTRIA

Taxa de variação mensal (mm3)

Período	Total	GAI				Agrupamentos de Indústrias						
		Bens de Consumo Não Duradouros	Bens de Equipamentos	Bens Intermedios	Bens de Energia	Extractivas	Alimentares, Bebida, Tabaco	Madeira, Papel e pasta, Impressão	Coque, Produtos Petrolíferos, Químicas, Borracha e Matérias Plásticas	Minerais Não Metálicos	Minerais Metálicos e Metalúrgica de Base	Equipamentos (inclui veículos automóveis e componentes)
Jun/14	-1.6%	1.8%	-3.5%	-2.2%	-5.3%	-5.1%	1.4%	1.5%	0.5%	-1.4%	-2.7%	-16.4%
Jul/14	-1.3%	4.3%	-2.9%	-4.2%	-6.0%	-4.7%	1.6%	-0.6%	3.4%	-16.5%	-0.1%	-16.3%
Ago/14	5.7%	13.0%	1.7%	-0.7%	1.7%	-0.9%	12.1%	-0.5%	1.2%	-0.6%	-0.1%	9.7%
Set/14	7.6%	10.9%	2.3%	6.3%	3.6%	3.4%	9.1%	-0.3%	0.6%	0.9%	18.3%	10.8%
Out/14	5.8%	11.0%	-0.3%	3.7%	-1.4%	1.4%	9.0%	0.0%	2.2%	1.3%	5.2%	-9.8%
Nov/14	1.9%	3.6%	-2.3%	0.2%	0.4%	1.8%	2.1%	0.0%	2.7%	-0.9%	2.4%	-21.9%
Dez/14	5.4%	13.0%	-2.1%	0.4%	-4.5%	-3.1%	13.5%	-0.5%	15.8%	-1.5%	-11.8%	-24.7%
Jan/15	-2.4%	-6.1%	-5.1%	4.4%	-1.4%	-3.8%	-5.0%	-0.7%	-1.1%	-0.1%	20.1%	9.2%
Fev/15	-1.6%	-5.6%	-6.0%	2.2%	3.8%	2.8%	-4.8%	-0.2%	0.1%	1.5%	4.2%	3.9%
Mar/15	-12.4%	-22.0%	-7.4%	-3.8%	-2.5%	-2.0%	-20.9%	0.1%	-8.9%	1.5%	-1.0%	-2.9%
Abr/15	-4.0%	-3.9%	-0.3%	-7.2%	-0.2%	-0.6%	-3.0%	0.9%	2.0%	0.7%	-19.3%	-5.7%
Mai/15	-3.8%	-3.4%	0.7%	-2.5%	-6.4%	-5.2%	-2.9%	0.9%	-1.0%	0.8%	-6.1%	0.7%
Jun/15	5.6%	10.8%	0.3%	2.5%	0.5%	0.0%	11.1%	1.1%	-3.9%	0.7%	-0.6%	-2.0%
Jul/15	10.7%	24.0%	-3.5%	-1.1%	0.6%	0.9%	19.6%	-1.2%	-2.8%	0.6%	-1.4%	-3.7%
Ago/15	3.5%	3.3%	-4.0%	1.1%	7.7%	5.8%	3.4%	-1.2%	1.5%	0.1%	-1.3%	-6.5%
Set/15	1.8%	0.4%	0.2%	-0.2%	7.5%	5.6%	-0.9%	0.7%	1.7%	0.7%	8.0%	-3.0%
Out/15	0.7%	3.8%	2.0%	-4.0%	-0.7%	-0.4%	4.7%	1.1%	1.6%	0.6%	-22.6%	-3.3%
Nov/15	0.0%	2.3%	3.4%	1.2%	-6.6%	-4.6%	1.6%	1.0%	0.2%	-0.1%	7.0%	-2.8%
Dez/15	-0.4%	0.1%	0.0%	4.6%	-7.8%	-3.7%	1.3%	-1.0%	-0.5%	-1.1%	-1.8%	0.0%
Jan/16	-10.6%	-17.5%	0.2%	-4.2%	4.3%	2.9%	-16.1%	0.4%	-1.6%	-1.9%	5.2%	-10.4%
Fev/16	-7.8%	-8.5%	-1.1%	-12.6%	3.4%	2.3%	-7.1%	0.4%	-1.8%	3.3%	-31.0%	-12.9%
Mar/16	-3.5%	-4.8%	-1.3%	-7.0%	3.4%	-2.4%	-5.6%	0.0%	-0.7%	5.1%	-2.4%	-14.5%
Abr/16	4.9%	1.9%	5.6%	14.4%	-3.1%	-5.8%	1.3%	-0.6%	-0.1%	3.6%	48.3%	-2.3%
Mai/16	7.5%	4.8%	6.3%	16.5%	-1.9%	-0.9%	3.3%	5.1%	-2.6%	0.0%	35.6%	-9.4%
Jun/16	2.5%	1.9%	4.8%	3.1%	1.8%	6.1%	1.1%	5.3%	-2.7%	-1.7%	2.0%	-8.8%



ÍNDICE DAS REMUNERAÇÕES NA INDÚSTRIA

Taxa de variação homóloga (mm3)

Período	Total	GAI				Agrupamentos de Indústrias						
		Bens de Consumo Não Duradouros	Bens de Equipamentos	Bens Intermedios	Bens de Energia	Extractivas	Alimentares, Bebida, Tabaco	Madeira, Papel e pasta, Impressão	Coque, Produtos Petrolíferos, Químicas, Borracha e Matérias Plásticas	Minerais Não Metálicos	Minerais Metálicos e Metalúrgica de Base	Equipamentos (inclui veículos automóveis e componentes)
Jun/14	3.4%	1.8%	130.5%	12.7%	-8.1%	-4.5%	12.1%	6.3%	0.2%	-49.8%	36.0%	-35.1%
Jul/14	-2.8%	0.5%	68.1%	3.4%	-17.1%	-12.1%	6.6%	4.5%	3.9%	-36.2%	6.2%	-45.7%
Ago/14	0.5%	12.3%	17.9%	0.6%	-18.1%	-15.1%	15.9%	2.8%	4.6%	-36.6%	7.6%	-40.5%
Set/14	6.9%	26.2%	3.0%	3.7%	-15.7%	-13.2%	25.5%	1.4%	3.9%	-36.2%	23.7%	-34.1%
Out/14	12.1%	40.7%	2.6%	5.3%	-17.1%	-13.0%	36.7%	1.4%	2.8%	-35.7%	27.5%	-40.5%
Nov/14	13.8%	43.9%	13.7%	5.7%	-17.3%	-11.8%	39.3%	1.4%	2.6%	-37.2%	30.2%	-53.6%
Dez/14	17.6%	56.9%	11.3%	4.3%	-21.3%	-14.5%	51.1%	1.3%	15.0%	-38.0%	13.7%	-65.0%
Jan/15	16.5%	50.3%	6.2%	6.3%	-18.4%	-14.4%	42.7%	1.0%	16.9%	-38.0%	35.5%	-60.7%
Fev/15	16.9%	44.3%	1.2%	7.7%	-10.3%	-8.5%	36.5%	1.1%	20.1%	-35.9%	39.2%	-57.3%
Mar/15	5.5%	18.4%	-13.4%	5.6%	-11.0%	-9.7%	14.1%	1.6%	14.2%	-26.5%	33.9%	-57.2%
Abr/15	0.4%	15.6%	-19.6%	-2.5%	-14.9%	-13.0%	11.4%	0.7%	17.4%	-26.0%	8.4%	-58.6%
Mai/15	-2.5%	10.9%	-22.9%	-4.1%	-17.3%	-15.2%	7.2%	0.6%	17.1%	-14.7%	2.5%	-52.9%
Jun/15	4.6%	20.8%	-19.8%	0.6%	-12.2%	-10.7%	17.4%	0.2%	12.0%	-12.9%	4.6%	-44.7%
Jul/15	17.3%	43.6%	-20.4%	3.8%	-6.0%	-5.4%	38.3%	-0.4%	5.2%	5.0%	3.3%	-36.4%
Ago/15	15.0%	31.2%	-24.8%	5.7%	-0.4%	1.0%	27.6%	-1.1%	5.5%	5.7%	2.0%	-45.8%
Set/15	8.8%	18.8%	-26.4%	-0.8%	3.3%	3.1%	16.0%	-0.2%	6.6%	5.5%	-6.8%	-52.5%
Out/15	3.6%	11.1%	-24.7%	-8.2%	4.1%	1.3%	11.4%	0.9%	6.0%	4.7%	-31.4%	-49.1%
Nov/15	1.7%	9.6%	-20.2%	-7.4%	-3.1%	-5.1%	10.9%	2.0%	3.4%	5.6%	-28.3%	-36.7%
Dez/15	-4.0%	-2.8%	-18.5%	-3.4%	-6.5%	-5.7%	-1.0%	1.4%	-11.2%	6.0%	-20.2%	-15.9%
Jan/16	-12.0%	-14.6%	-14.0%	-11.4%	-1.2%	0.9%	-12.5%	2.5%	-11.6%	4.1%	-30.1%	-30.9%
Fev/16	-17.5%	-17.2%	-9.5%	-24.3%	-1.6%	0.4%	-14.6%	3.1%	-13.2%	5.9%	-53.7%	-42.1%
Mar/16	-9.2%	1.0%	-3.5%	-26.8%	4.5%	0.0%	1.9%	3.0%	-5.4%	9.6%	-54.3%	-49.0%
Abr/16	-0.8%	7.1%	2.2%	-9.9%	1.4%	-5.3%	6.4%	1.5%	-7.4%	12.7%	-16.1%	-47.2%
Mai/16	10.9%	16.2%	7.9%	7.7%	6.3%	-1.0%	13.2%	5.8%	-8.8%	11.9%	21.1%	-52.5%
Jun/16	7.6%	6.9%	12.7%	8.3%	7.6%	5.0%	2.9%	10.2%	-7.7%	9.3%	24.3%	-55.8%



BREVE NOTA TÉCNICA E METODOLÓGICA

A amostra dos Índices apresentados foi selecionada em três etapas usando como Universo de amostragem o Ficheiro de Unidades Estatísticas (FUE):

- Numa primeira fase, as posições a 5 Dígitos da CAE (Subclasses) foram hierarquizadas por ordem decrescente do Volume de Vendas e selecionadas todas aquelas cujo Volume de Vendas acumulado perfizesse 95,0% do total do Volume de Vendas da Indústria.
- Seguidamente, em cada Subclasse da CAE, as empresas foram hierarquizadas por ordem decrescente do Volume de Vendas e selecionadas todas aquelas cujo Volume de Vendas acumulado perfizesse 95,0% do total do Volume de Vendas da respectiva Subclasse.
- Por último, foram selecionados todos os produtos (posição a 8 Dígitos da CNBS) fabricados por essas empresas.

Os índices elementares são do tipo Dutot (com exceção do IPPI em que se usa a formulação de Jevons), isto é, são calculados pelo quociente entre a média dos valores observados no período corrente e a média desses valores no período base. O período base considerado foi o ano de 2011. Em seguida os índices elementares são agregados de acordo com a sua importância relativa no nível superior a que pertencem. A estrutura de ponderação é determinada a partir das variáveis pertinentes consoante o índice a calcular.

Deste modo, os índices para o total da Indústria são calculados por agregação dos índices elementares, e o mesmo se verifica para cada um dos Grandes Agrupamentos Industriais (GAI: Bens de Consumo Não Duradouro, Bens Intermédios, Bens de Equipamento e Bens de Energia) e para cada um dos restantes agregados combinando as Divisões da CAE (Indústria Extrativa; Indústria Alimentar, de Bebidas e Tabaco; Indústria da Madeira, Pasta de Papel e Papel, e Impressão; Indústria do Coque, Produtos Petrolíferos, Química, de Borracha e de Matérias Plásticas; Indústria de Minerais Não Metálicos; Indústria de Minerais Metálicos e de Produtos Metálicos; Indústria de Equipamentos incluindo Veículos automóveis e componentes).

Os Índices apresentados são de periodicidade mensal. No entanto, a descrição dos movimentos de curto prazo e a representação gráfica baseia-se em médias móveis de três termos. Este procedimento de alisamento anula parte da irregularidade das séries, tornando mais evidentes as componentes relevantes do ponto de vista económico, como sejam os movimentos cíclicos e de tendência. A contrapartida deste procedimento é a criação de algum atraso na identificação do movimento mais recente (correspondente a cada mês de divulgação), pois a informação associada ainda não pode ser expurgada da componente irregular.

Analiticamente privilegiou-se a utilização da taxa de variação homóloga. Estas taxas têm a vantagem de expurgarem a sazonalidade nas evoluções das variáveis, uma vez que se compara um dado período temporal com o período homólogo do ano precedente. Pelo contrário, as taxas de variação mensais (ou em cadeia) poderão conter ainda o efeito da sazonalidade.



NOTAS EXPLICATIVAS

Índice de Produção Industrial

O Índice de Produção Industrial (IPI) é um indicador que tem por finalidade medir as variações do volume da produção em intervalos curtos e regulares. Este índice dá uma medida da tendência no valor acrescentado a custo de fatores ao longo de um dado período de referência. Os índices são obtidos tendo por base o Inquérito Mensal à Produção Industrial, realizado por via postal, junto de unidades estatísticas selecionadas a partir das empresas sedeadas no território nacional.

Índice de Preços na Produção Industrial

O Índice de Preços na Produção Industrial mostra a evolução mensal dos preços das transações nas atividades económicas. Os índices obtidos têm por base o Inquérito Mensal à Produção Industrial, realizado por recolha directa, junto de unidades sedeadas no território nacional.

Índice de Volume de Negócios na Indústria

O Índice de Volume de Negócios na indústria dá uma medida da evolução do mercado de bens e serviços na indústria. Os índices obtidos têm por base o Inquérito Mensal à Produção Industrial, realizado por recolha directa, junto de unidades sedeadas no território nacional.

Índices de Emprego, Remunerações e Horas Trabalhadas na Indústria

Os Índices de Emprego, Remunerações e Horas Trabalhadas, dão uma medida da evolução do mercado de emprego, dos salários e vencimentos e do volume de trabalho na indústria. Os índices obtidos têm por base o Inquérito Mensal à Produção Industrial, realizado por recolha directa, junto de unidades sedeadas no território nacional.

Taxa de variação mensal

A variação mensal compara o nível das quantidades produzidas entre dois meses consecutivos. Embora seja um indicador que permite um acompanhamento corrente do andamento das quantidades, o valor desta taxa de variação é particularmente influenciado por efeitos de natureza sazonal, quando calculada sobre níveis não corrigidos de sazonalidade, e outros mais específicos localizados num (ou em ambos) dos meses comparados.

Variação mensal ($m, N; m-1, N$) com m representando o mês e N representando o ano:

$$VM_{m,m-1}^N = \frac{I_m^N}{I_{m-1}^N} \cdot 100 - 100$$

Os valores apresentados resultam do cálculo de médias móveis de três meses (mm3), para que as séries fiquem mais alisadas, expurgando comportamento irregular e permitindo uma maior percepção das tendências de curto prazo

Taxa de variação homóloga

A variação homóloga compara o nível das quantidades produzidas entre o mês corrente e o mesmo mês do ano anterior. A evolução desta taxa de variação está menos sujeita a oscilações de natureza sazonal podendo, no entanto, ser influenciada por este tipo de efeitos localizados num período específico.

Variação homóloga ($m, N; m, N-1$) com m representando o mês e N representando o ano

$$VH_m^{N-1} = \frac{I_m^N}{I_m^{N-1}} \cdot 100 - 100$$

Os valores apresentados resultam do cálculo de médias móveis de três meses (mm3).



Taxa de variação média dos últimos doze meses

A variação média dos últimos doze meses compara o nível das quantidades produzidas dos últimos doze meses com os doze meses imediatamente anteriores. Por ser uma média móvel, esta taxa de variação é menos sensível a alterações.

Variação média últimos 12 meses no mês m

$$VM12_m = \frac{\sum_{m-12}^{m-1} I_m}{\sum_{m-23}^{m-2} I_m} \cdot 100 - 100$$

Contribuições

A contribuição representa o efeito individual de uma dada actividade industrial na formação de uma taxa de variação do índice total. Este indicador é apresentado em termos de pontos percentuais em relação à variação total. Assim, a contribuição de uma actividade industrial, por exemplo, para a variação mensal, representa o efeito de uma determinada actividade industrial na formação da taxa de variação entre um determinado índice e o índice observado no mês anterior.

Ponderadores

Ano	AGREGADO	IPI	IPPI	IVVN	INPS	IREM	INHT
2011	Total	10000,0	10000,0	10000,0	10000,0	10000,0	10000,0
	GAI - Bens de Consumo não duradouros	2428,6	2428,6	2428,6	7542,6	4612,7	7492,6
	GAI - Bens de Equipamentos	31,2	31,2	31,2	102,7	94,1	101,6
	GAI - Bens Intermedios	6678,8	6678,8	6678,8	2119,4	3777,6	2182,4
	GAI - Energia	861,5	861,5	861,5	235,3	1515,6	223,5
	AGRUP - Extractivas	1244,5	1244,5	1244,5	689,2	2642,0	698,9
	AGRUP - Alimentares, Bebida, Tabaco	3592,3	3592,3	3592,3	7937,6	4931,4	7947,7
	AGRUP - Madeira, Papel e pasta, Impressão	545,6	545,6	545,6	447,3	265,5	445,0
	AGRUP - Coque, Produtos Petroliferos, Quimicas, Borracha e Mat. Plasticas	559,0	559,0	559,0	319,6	293,3	284,7
	AGRUP - Min. Não Metálicos	385,8	385,8	385,8	251,5	427,0	259,3
	AGRUP - Min. Metálicos e Metalúrgica de Base	3564,8	3564,8	3564,8	338,3	1412,0	347,1
	AGRUP - Equipamentos (inclui veículos automóveis e componentes)	108,0	108,0	108,0	16,6	28,8	17,4
2012	Total	10000,0	10000,0	10000,0	10000,0	10000,0	10000,0
	GAI - Bens de Consumo não duradouros	2069,2	2429,1	2429,0	7529,8	4892,0	7478,1
	GAI - Bens de Equipamentos	31,8	29,2	37,6	107,3	87,0	106,2
	GAI - Bens Intermedios	6533,1	6680,1	5970,4	2080,7	3507,0	2148,5
	GAI - Energia	1365,9	861,7	1563,0	282,2	1514,0	267,2
	AGRUP - Extractivas	1754,1	1244,7	1981,7	743,1	2556,6	755,3
	AGRUP - Alimentares, Bebida, Tabaco	3279,4	3593,1	3659,1	7900,7	5204,0	7912,8
	AGRUP - Madeira, Papel e pasta, Impressão	451,0	545,7	534,1	432,8	237,4	423,2
	AGRUP - Coque, Produtos Petroliferos, Quimicas, Borracha e Mat. Plasticas	556,6	559,1	513,8	315,9	277,2	282,2
	AGRUP - Min. Não Metálicos	370,8	385,9	406,8	249,0	366,6	258,3
	AGRUP - Min. Metálicos e Metalúrgica de Base	3500,7	3563,5	2812,7	342,1	1331,9	350,9
	AGRUP - Equipamentos (inclui veículos automóveis e componentes)	87,4	108,1	91,8	16,5	26,3	17,3



Ano	AGREGADO	IPI	IPPI	IVVN	INPS	IREM	INHT
2013	GAI -Total	10000.0	10000.0	10000.0	10000.0	10000.0	10000.0
	GAI - Bens de Consumo não duradouros	1796.7	2748.9	2843.5	7504.1	4215.3	7392.0
	GAI - Bens de Equipamentos	29.0		19.8	91.2	89.2	93.5
	GAI - Bens Intermédios	6534.4	6380.8	5430.0	2015.6	3604.6	2100.1
	GAI - Energia	1640.0	870.4	1706.7	389.1	2091.0	414.4
	AGRU- Extractivas	2028.2	1286.6	2181.3	813.0	2945.0	876.2
	AGRU- Alimentares, Bebida, Tabaco	2868.2	4147.1	3871.3	7719.7	4945.9	7697.1
	AGRU- Madeira, Papel e pasta, Impressão	364.5	650.4	518.7	419.9	215.6	419.3
	AGRU- Coque, Produtos Petrolíferos, Químicas, Borracha e Mat_ Plásticas	468.9	662.9	624.8	467.2	290.0	425.8
	AGRU- Min. Não Metálicos	379.1	310.2	319.2	230.3	377.7	247.8
	AGRU- Min. Metálicos e Metalúrgica de Base	3830.1	2849.9	2449.1	337.6	1205.1	320.4
	AGRU- Equipamentos (inclui veículos automóveis e componentes)	60.9	93.0	35.6	12.2	20.6	13.3
2014	GAI -Total	10000.0	10000.0	10000.0	10000.0	10000.0	10000.0
	GAI - Bens de Consumo não duradouros	3213.6	3768.0	3565.6	7260.2	4028.6	7232.8
	GAI - Bens de Equipamentos	372.2	5.1	234.5	244.2	153.0	240.9
	GAI - Bens Intermédios	4364.9	4889.6	4839.0	1946.9	2911.9	1975.7
	GAI - Energia	2049.3	1337.3	1360.8	548.8	2906.5	550.6
	AGRU- Extractivas	2585.9	2284.6	1853.8	902.0	3708.8	910.7
	AGRU- Alimentares, Bebida, Tabaco	3827.9	4834.8	4771.7	7778.8	4863.1	7779.2
	AGRU- Madeira, Papel e pasta, Impressão	195.5	206.6	152.9	462.3	197.4	449.8
	AGRU- Coque, Produtos Petrolíferos, Químicas, Borracha e Mat_ Plásticas	197.2	178.7	130.6	277.3	143.9	279.3
	AGRU- Min. Não Metálicos	423.2	449.1	369.7	136.9	202.2	139.9
	AGRU- Min. Metálicos e Metalúrgica de Base	2764.4	2041.2	2700.3	372.9	823.3	373.9
	AGRU- Equipamentos (inclui veículos automóveis e componentes)	5.8	5.1	21.0	69.7	61.4	67.2
2015	GAI -Total	10000.0	10000.0	10000.0	10000.0	10000.0	10000.0
	GAI - Bens de Consumo não duradouros	2045.7	3624.2	3014.7	7599.1	5598.9	7618.4
	GAI - Bens de Equipamentos	373.4	5.7	320.8	220.2	136.2	215.1
	GAI - Bens Intermédios	5013.5	4856.9	4788.6	1641.9	2449.8	1625.3
	GAI - Energia	2567.3	1513.3	1875.9	538.8	1815.1	541.1
	AGRU- Extractivas	3684.0	2088.0	2849.2	889.7	2472.4	885.1
	AGRU- Alimentares, Bebida, Tabaco	3089.7	4637.9	3989.1	7958.5	6379.0	7978.9
	AGRU- Madeira, Papel e pasta, Impressão	215.4	172.6	178.3	398.8	157.9	388.8
	AGRU- Coque, Produtos Petrolíferos, Químicas, Borracha e Mat_ Plásticas	258.5	161.0	153.7	245.5	156.4	246.5
	AGRU- Min. Não Metálicos	501.7	396.7	396.1	116.1	98.1	116.2
	AGRU- Min. Metálicos e Metalúrgica de Base	2244.4	2538.1	2425.4	359.3	717.7	354.4
	AGRU- Equipamentos (inclui veículos automóveis e componentes)	6.3	5.7	8.2	32.1	18.5	30.2



2016	GAI - Total	10000	10000	10000	10000	10000
	GAI - Bens de Consumo não duradouros	1408.463	4421.167	3136.315	3083.6	3767.021
	GAI - Bens de Equipamentos	299.6754	3.4768	338.2268	362.0885	330.6128
	GAI - Bens Intermédios	5148.897	4332.344	4647.123	4751.898	4069.982
	GAI -05: Energia	3142.965	1243.012	1878.336	1802.414	1832.384
	AGRU-Extractivas	5507.436	2333.44	2944.072	2880.037	2607.425
	AGRU Alimentares, Bebida, Tabaco	2044.103	5316.703	3962.593	3995.14	4706.531
	AGRU- Madeira, Papel e pasta, Impressão	139.7748	195.8769	129.2022	185.3204	166.256
	AGRU- Coque, Produtos Petrolíferos, Químicas, Borracha e Mat_ Plásticas	487.3969	193.8454	198.6852	156.4528	167.2343
	AGRU- Min. Não Metálicos	292.549	446.8478	358.8988	379.0827	350.1012
	AGRU- Min. Metálicos e Metalúrgica de Base	1526.703	1509.809	2246.757	2386.573	1989.786
	AGRU- Equipamentos (inclui veículos automóveis e componentes)	2.0376	3.4768	159.7925	17.3937	12.6666

Agrupamentos	Correspondência à CAE	
	Cod.	Descrição
Extractivas	05	Extracção de hulha e lenhite
	06	Extracção de petróleo bruto e gás natural
	07	Extracção e preparação de minérios metálicos
	08	outras industrias extractivas
Alimentares, Bebida, Tabaco	10	Indústrias alimentares
	11	Indústrias das bebidas
	12	Indústrias do tabaco
Madeira, Papel e pasta, Impressão	16	Indústrias da madeira e da cortiça, excepto mobiliário; fabricação de obras de cestaria e de espartaria
	17	Fabricação de pasta, de papel, de cartão e seus artigos
	18	Impressão e reprodução de suportes gravados
Coque, Produtos Petrolíferos, Químicas, Borracha e Mat_ Plásticas	20	Fabricação de produtos químicos e de fibras sintéticas ou artificiais (excepto produtos farmacêuticos)
	22	Fabricação de artigos de borracha e matérias plásticas
Min_ Não Metálicos	23	Fabricação de outros produtos minerais não metálicos
Min_ Metálicos e Metalúrgica de Base	24	Indústrias metalúrgicas de base
	25	Fabricação de produtos metálicos, excepto máquinas e equipamentos
Equipamentos (inclui veículos automóveis e componentes)	27	Fabricação de equipamento eléctrico
	28	Fabricação de máquinas e equipamentos, n.e.