



Estatísticas dos Transportes e Comunicações

2017



INSTITUTO NACIONAL DE ESTATÍSTICA





ESTATÍSTICAS DOS TRANSPORTES E COMUNICAÇÕES 2017

Presidência

Rosário Bernardo Francisco Fernandes

Presidente

Coordenação e Direcção

Beto Cordeiro

Director Nacional da Direcção de Estatísticas
Sectoriais e de Empresas

Adriano Matsimbe

Director Nacional Adjunto da Direcção de Estatísticas
Sectoriais e de Empresas

Ficha Técnica

Título

Estatísticas dos Transportes e Comunicações, 2017 - Moçambique

Editor

Instituto Nacional de Estatística
Direcção de Estatísticas Sectoriais e de Empresas
Av. 24 de Julho, nº 1989, C. Postal 493 Maputo
Maputo - Moçambique
Telefones: + 258 21 30 55 41
Fax: 258 21 30 55 41
E-Mail: info@ine.gov.mz
Homepage: www.ine.gov.mz



Produção.

Delfina Cumbe, Jorge Chemane, Antonio Junior e Nilza Antonio.

Colaboradores

Direcção de Estatísticas Sectoriais e de Empresas

Design e Grafismo

Mario Chivambo

Tiragem

500 Exemplares

Difusão

Instituto Nacional de Estatística

Assistência Técnica e Financeira

Fundo Comum de Apoio ao SEN

O Instituto Nacional de Estatística (INE) é órgão executivo central do Sistema Estatístico Nacional (SEN) que tem por objectivo a notação, apuramento, coordenação e difusão da informação estatística oficial do País.

O Instituto Nacional de Estatística subordina-se ao Conselho de Ministros.

(in Lei nº 7/96 de Julho)

Sistema Estatístico Nacional (SEN) é o conjunto orgânico integrado pelas instituições a quem compete o exercício da actividade estatística oficial.

Actividade Estatística Oficial

Por actividade estatística oficial entende-se, o conjunto de métodos, técnicas e procedimentos de concepção, recolha, tratamento, análise e difusão

de informação estatística oficial de interesse nacional, de que se destaca a realização de recenseamentos, inquéritos correntes e eventuais, a elaboração das contas nacionais e de indicadores económicos, sociais e demográficos, bem como a realização de estudos, análises e investigação aplicada.

Autoridade Estatística

O princípio da autoridade estatística consiste no poder conferido ao Instituto Nacional de Estatística de, no exercício das actividades estatísticas, realizar inquéritos com obrigatoriedade de resposta nos prazos que forem fixados, bem como efectuar todas as diligências necessárias à produção das estatísticas.

Segredo Estatístico

O princípio do segredo estatístico consiste na obrigação do INE de proteger os dados estatísticos individuais, relativos a pessoas singulares ou colectivas recolhidos para produção de estatística, contra qualquer utilização não estatística e divulgação não autorizada, visando salvaguardar a privacidade dos cidadãos, preservar a concorrência entre os agentes económicos e garantir a confiança dos inquiridos.

(Lei nº 7/96 de 5 de Julho)

Esclarecimentos aos utilizadores

Devido aos arredondamentos, os totais podem não corresponder à soma das parcelas.

Sinais convencionais

..	Categoria não aplicável
...	Dados não disponíveis à data da publicação.
0	Valor nulo ou inferior a metade da unidade utilizada
*	Dado rectificado
"	Estimativa
N	Resultado não apurado
X	Dado sujeito a segredo estatístico

Arredondamentos

Por razões de arredondamento, os totais podem não corresponder a soma das parcelas

Abreviaturas	Número
%	Porcentagem
Mt	Metical
TON	Tonelada
Kg	Quilograma
Km	Quilometro
TKm	Tonelada – quilometro
PKm	Passageiro – quilometro
TM	Tonelada métrica
TEU	Contentores de 20 pés
A-Km	Aeronaves – quilometro
LKm	Lugares – quilometro
INE	Instituto Nacional de Estatística
INCM	Instituto Nacional das Comunicações de Moçambique
ANE	Administração Nacional de Estradas
CFM	Caminhos de Ferro de Moçambique
MTC	Ministerio dos Transportes e Comunicação
LAM	Linhas Areas de Moçambique

Índice

INTRODUÇÃO	6
Conceitos e Definições	7
Cobertura dos dados	9
1. Transportes e Comunicações	10
Quadro 1.1 Produção dos principais serviços 2015- 2017	10
Quadro 1.2 Produção das Comunicações 2015 – 2017	10
Gráfico 1. Transporte de Mercadorias ,2015-2017	11
Quadro 1.3 Tarifas médias dos principais serviços, 2015- 2017	11
Quadro 1.4 Valores de produção dos principais serviços a preços constantes(10 ⁶ MT) 2015 – 2017	12
2. Tráfego Ferro – Portuário	13
Quadro 2.1 Efectivo de pessoal do CFM, 2015 – 2017	13
Gráfico 2. Efectivo de Pessoal Cfm, 2015-2017	13
Quadro 2.2 Passageiros e carga transportados pelo Sistema Ferroviário, 2015 – 2017	14
Quadro 2.3 Linhas Ferroviárias e suas capacidades anuais, 2017	15
Quadro 2.4 Linhas ferroviárias e suas Capacidades Anuais, 2016	15
Quadro 2.5 Linhas Ferroviárias e Suas Características, 2016-2017	16
Quadro 2.6 Parque Operativo do Material Motor, 2015 – 2017	16
Disponibilidade de material motor, rebocado, vagões e zorras	16
Quadro 2.7 Manuseamento Portuário, 2016- 2017 Unidade: 10 ³ Toneladas Métricas	17
Quadro 2.8 Contentores Manuseados, 2016-2017 Unidade TEU	17
Quadro 2.9 Navios Atracados, 2016-2017 Unidade: N°	17
3. Tráfego Aéreo – Portuário	18
Quadro 3.1 Tráfego Comercial por Ano, 2015-2017	18
Gráfico 3. Número de Aeronaves , 2015 – 2017	19
Gráfico 4. Número de Descolagem , 2015 – 2017	19
Gráfico 5. Passageiros Km realizados 2015-2017	19
Quadro 3.2 Tráfego dos principais aeroportos por ano, 2015-2017	20
Gráfico 6. Movimento de passageiros por ano 2015-2017	21
4. Tráfego Rodoviário	22
Quadro 4.1 Extensão da rede de estradas segundo a classificação, tipo de superfície e por províncias , 2017	22
Quadro 4.2 Extensão da rede de estradas segundo a classificação, tipo de superfície e por províncias , 2017 (km)	22
Gráfico 7. Extensão de estradas por tipo de superfície segundo província, 2017	23
Quadro 4.3 Acidentes de viação e vítimas reportados à polícia por ano 2015-2017	23
Gráfico 8. Número de Acidentes e Vítimas, 2015-2017	23
Quadro 4.4 Número de Acidentes de viação reportados por província segundo os motivos, 2017	24
Quadro 4.5 Número Acidentes de viação reportados por Província segundo os motivos, 2016	25

Quadro 4.6 Número de vítimas de acidente de viação por Província, 2017	25
Quadro 4.7 Número de vítimas de acidente de viação por província, 2016	26
Quadro 4.8 Parque Automovel por provincia, 2015 – 2017	26
Quadro 4.9 Estrutura percentual do parque automvel por província, 2015- 2017	27
Quadro 4.9.1 Veículos registados, 2017	27
Quadro 4.9.2 Veículos registados 2016	28
5. COMUNICAÇÕES	29
Quadro 5.1 Telecomunicações de Moçambique	29
Quadro 5.2 Telefonía Móvel	29
Grafico 9. Volume de negócio de Telefonía móvel 2015-2017	30
Quadro 5.3 Tráfego de Correspondências 2015 – 2017	30

INTRODUÇÃO

Na presente publicação o INE divulga os principais resultados estatísticos sobre a actividade dos sectores dos Transportes e Comunicações em 2017. As estatísticas disponibilizadas tem por base informações de um vasto conjunto de fontes administrativas, designadamente o Ministerio dos Transportes e Comunicações de Moçambique (MTC), os Caminhos de Ferro de Moçambique (CFM), as Linhas Aéreas de Moçambique, (LAM), os Aeroportos de Moçambique, (ADM), a Administração Nacional de Estradas (ANE), Ministerio do Interior de Moçambique (MINT), O Instituto Nacional dos Transportes Terrestres (INATTER), as Telecomunicações de Moçambique (TDM), o Instituto Nacional das Comunicações de Moçambique (INCM) bem como os Correios de Moçambique .

O INE apresenta os principais indicadores do sector dos transportes e comunicações de 2017, com os dados cujas séries cronológicas em geral se iniciam em 2015.

Agradece -se todas críticas e sugestões que possam contribuir para a melhoria da qualidade da informação apresentada.

Maputo, Agosto de 2018

Conceitos e Definições

Acidente de viação - acontecimento fortuito, súbito e anormal ocorrido na via pública em consequência da circulação rodoviária, de que resultem vítimas ou danos materiais.

Aeroporto – qualquer área disponível para a aterragem e descolagem de operações comerciais de transporte aéreo.

Automóvel ligeiro - veículo automóvel cuja lotação ou peso bruto não excedam, respectivamente, nove lugares (incluindo o condutor), ou 3500 Kg. Estes, subdividem-se segundo o tipo, em: ligeiros de passageiros, de mercadorias e mistos.

Automóvel misto - veículo automóvel para o transporte, alternado ou em simultâneo, de passageiros e de mercadorias.

Automóvel pesado - veículo automóvel cuja lotação ou peso bruto sejam superiores, respectivamente, nove lugares ou 3500 Kg. Estes, subdividem-se segundo o tipo em: pesados de passageiros, de mercadorias e mistos.

Capacidade das centrais telefónicas - compreende o número máximo de linhas telefónicas principais que podem ser ligadas. Esse número compreende as linhas já ligadas e as disponíveis para ligação posterior.

Carga transportada - todas as mercadorias, jornais, malas diplomáticas e encomendas postais, com excepção de correio e das bagagens dos passageiros.

Carta - correspondência fechada, cujo conteúdo não possa utilizar - se sem a violação do invólucro, ou ainda, qualquer correspondência aberta com indicações manuscritas de carácter actual e pessoal.

Coefficiente de utilização (passageiros) - passageiros – Km transportados expressos em percentagem dos lugares - km oferecidos.

Coefficiente de utilização da capacidade comercial - toneladas - Km transportadas expressas em percentagem das toneladas – Km oferecidas.

Correio - todos sacos fechados remetidos pelos correios, qualquer que seja o seu conteúdo.

Correio normal - serviço de correspondência que inclui cartas, bilhetes postais, jornais, livros, publicações periódicas, de carácter não prioritário.

Correspondência registada - correspondência sujeita a um tratamento preferencial ao longo de todo o circuito, com entrega em mão e documento comprovativo nalguma das vezes.

Encomendas postais - volumes que o correio transporta e que normalmente, contêm mercadorias.

Estrada classificada – estrada à qual haja sido atribuída uma classe, mediante declaração pública da entidade competente.

Estradas não classificadas – São todas aquelas que não constam da lista do sistema de classificação de estradas, incluído as estradas municipais.

Estrada primária ou principal – uma estrada pública que faz parte da rede principal rodoviária, que assegura a ligação entre as cidades capitais provinciais e os principais centros, e estes com principais portos e postos importantes das fronteiras com os países vizinhos.

Estrada secundária - uma estrada pública que faz parte da rede principal rodoviária que assegura as ligações entre os principais centros provinciais, portos marítimos e fluviais, centros comerciais, industriais e agrícolas e as estações de caminhos de ferro e estes com as estradas primárias.

Estrada terciária - uma estrada que faz parte da rede de estradas que assegura as ligações rodoviárias entre os centros populacionais distritais ou interesse local e estes com as estradas secundárias e primárias.

Estrada Vicinais – São as estradas que estabelecem a ligação entre as estradas terciárias, postos administrativos, postos administrativos e outros centros populacionais.

Express mail service - serviço de transporte e entrega em mão, de objectos urgentes e importantes.

Lugares - Km oferecidos - soma dos produtos resultantes da multiplicação do número de lugares oferecidos para venda, em cada troço (FLIGHT STAGE), pela distância deste troço.

Moto - veículo automóvel munido de um motor de cilindrada superior a 50 cm³, que não deve ser considerado automóvel ligeiro.

Número de assinantes de serviço telefónico fixo - número de linhas telefónicas em uso, ligadas à central principal.

Número de assinantes de serviço telefónico móvel - é o número de cartões pré pagos e número de assinantes por contrato do serviço telefónico que utilizam sistemas de telemóveis.

Passageiro transportado - toda pessoa que é transportada por avião, automóvel, comboio, barco/navio à excepção de crianças com idade inferior a um ano não ocupando um lugar sentado e dos membros da tripulação.

Passageiro pagante - todos passageiros que pagam 25% ou mais da tarifa normal aplicável

Passageiros - Km realizados - soma dos produtos resultantes da multiplicação do número de passageiros pagantes em cada percurso pela distância desse percurso.

Passageiro em trânsito directo - passageiro que permanece temporariamente no aeroporto e prossegue a sua viagem no mesmo avião em que chegou ou noutro, podendo conservar o mesmo número de voo ou não.

Reboque - veículo destinado a transitar atrelado aos automóveis.

Toneladas - milhas oferecidas - soma resultante da multiplicação do "payload" oferecido em cada troço, pela distância em milhas.

Toneladas - Km realizadas - soma dos produtos resultantes da multiplicação do número de toneladas pagantes transportadas (peso dos passageiros pagantes, carga e correio) em cada percurso, pela distância desse percurso.

Tractor - veículo automóvel exclusivamente concebido para desenvolver esforço de tracção, sem comportar carga útil.

Tráfego aéreo comercial - todos movimentos de aeronaves que pertençam a uma companhia de transporte aéreo, afectas a actividade remunerada.

Tráfego aéreo não regular - todos os voos não incluídos no horário regular, sem continuidade e frequência e destinados a satisfazer necessidades específicas de transporte de passageiros ou carga, mediante um contrato de frete.

Tráfego aéreo regular - todos os voos com horário regular, bem como os voos de desdobramento a esse horário, e que resultam do aumento da procura do tráfego.

Tráfego telefónico - Corresponde ao tráfego nacional e internacional de chamadas, de mensagens e de dados.

Veículo - uma unidade material móvel destinado ao transporte de pessoas ou de mercadorias.

Veículo automóvel - veículo rodoviário de propulsão mecânica, destinado a transitar pelos seus próprios meios na via pública, servindo normalmente para o transporte de pessoas ou de mercadorias.

Veículo especial - veículo que não deva ser considerado de passageiros, de mercadorias ou misto. São exemplos: auto - vivendas, tanques frigoríficos, veículos funerários, de transporte de lixo e pronto socorro.

Cobertura dos dados

A Presente Publicação é coberta pelos seguintes:

Comunicações - inclui os dados de empresas que operam nas áreas de correios e telecomunicações.

Manuseamento portuário - dados relativos aos principais Portos do país.

Pipeline – Inclui os dados de empresas de transporte por gasoduto e oleodutos.

Transporte aéreo - dados de empresas nacionais operando nesta área.

Transporte ferroviário - dados sobre os passageiros e carga nacional e internacional transportados nas principais linhas ferroviárias.

Transporte marítimo - tráfego de passageiros e de carga efectuado pelas empresas de transporte marítimo.

Transporte rodoviário - compreende o tráfego urbano e interurbano de passageiros e /ou de carga (inclui o serviço normal e o de semi-colectivo) bem como o tráfego interprovincial e internacional de passageiros.

1. Transportes e Comunicações

Em relação a este capítulo, divulgam-se informações relativas a produção dos principais serviços de transportes, tráfego de passageiros e de mercadorias, produção das comunicações, tarifas médias e valores de produção dos principais serviços.

Na produção dos principais serviços dos transportes, em 2017, verificou-se uma variação positiva de 28,1% no transporte de mercadoria e 7,4% no transporte de passageiros, comparando com o ano de 2016.

Quanto á produção das comunicações verificou-se que a telefonia móvel registou em alta 10,8%.

O serviço de transportes de carga ferroviária registou um aumento na ordem de 39,8 % em relação ao ano de 2016. Enquanto que o aéreo registou um decréscimo em 19,6 %.

Quadro 1.1 Produção dos principais serviços 2015- 2017

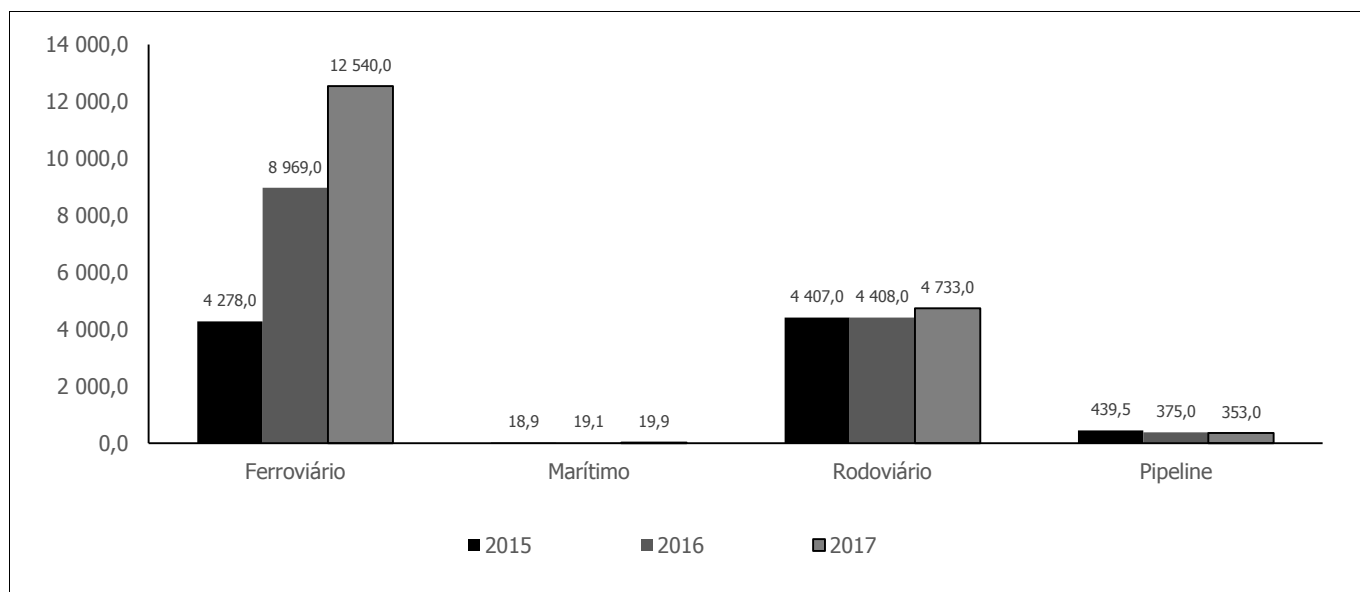
Descrição	Unidade de medida	Ano			Variação do Tráfego	
					(%)	
		2015	2016	2017	2016/2015	2017/2016
Transporte de mercadoria	TKm	9.148,5	13.776,9	17.650,3	50,6	28,1
Ferroviário	TKm	4.278,0	8.969,3	12.540,6	109,7	39,8
CFM-Sul	TKm	806,9	696,4	958,0	-13,7	37,6
CFM-Centro	TKm	3.063,0	1.524,5	1.541,5	-50,2	1,1
CFM-Norte (a)	TKm	408,1	6.748,4	10.041,1	1553,6	48,8
Marítimo	TKm	18,9	19,1	19,9	1,1	4,2
Rodoviário	TKm	4.407,0	4.408,7	4.732,9	0,0	7,4
Aéreo	TKm	5,1	4,6	3,7	-9,8	-19,6
Pipeline	TKm	439,5	375,2	353,2	-14,6	-5,9
Transporte de passageiros	PKm	52.930,0	49.908,5	53.604,8	-5,7	7,4
Ferroviário	PKm	234,4	320,9	702,0	36,9	118,8
Marítimo	PKm	52,4	54,3	57,9	3,6	6,6
Rodoviário	PKm	51.892,1	48.843,7	52.201,8	-5,9	6,9
Urbano e interurbano	PKm	18.312,3	18.871,4	19.418,1	3,1	2,9
Serviço normal	PKm	1.538,3	1.897,3	1.930,9	23,3	1,8
Semi-colectivo	PKm	16.774,0	16.974,1	17.487,2	1,2	3,0
Interprovincial	PKm	32.960,2	29.334,5	32.120,8	-11,0	9,5
Internacional	PKm	619,6	637,8	662,9	2,9	3,9
Aéreo	PKm	751,1	689,6	643,1	-8,2	-6,7
Manuseamento Portuario	TMétrica	31.094,0	34.997,0	43.657,9	12,6	24,7

FONTE: Ministério dos Transportes e Comunicações, 2017
CFM-Norte(a)-inclui CFM Norte e CFM Norte –CLN

Quadro 1.2 Produção das Comunicações 2015 – 2017

Descrição	Unidade de medida 10 ⁶	ANO			Variação da Produção %	
		2015	2016	2017	2016/2015	2017/2016
Comunicações	Metical	34.209,8	35.781,3	39.238,1	4,6	9,7
Telecomunicações	Metical	34.019,0	35.611,5	39.062,9	4,7	9,7
Telefonia Fixa	Metical	3.271,6	3.264,1	3.219,4	-0,2	-1,4
Telefonia Móvel	Metical	30.747,4	32.347,4	35.843,5	5,3	10,8
Correios	Metical	190,8	169,8	175,2	-11,0	3,2

FONTE: Ministério dos Transportes e Comunicações, 2017

Gráfico 1. Transporte de Mercadorias, 2015-2017**Quadro 1.3 Tarifas médias dos principais serviços, 2015- 2017**

Descrição	Unidade de Medida	Ano		
		2015	2016	2017
Transporte de mercadoria				
Ferroviário				
CFM-Sul	TKm	0,926	0,926	0,926
CFM-Centro	TKm	0,618	0,618	0,618
CFM-Norte	TKm	0,777	0,777	0,777
Marítimo	TKm	1,074	1,074	1,074
Rodoviário (Nacional)	TKm	1,125	1,125	1,125
Rodoviário (Internacional)	TKm	1,775	1,775	1,775
Aéreo (Nacional)	TKm	0,020	0,020	0,020
Aéreo (Internacional)	TKm	0,040	0,040	0,030
Pipeline	TKm	5,693	5,693	5,693
Transporte de passageiros				
Ferroviário Sul	PKm	0,170	0,170	0,170
Ferroviário (Centro e Norte)	PKm	0,130	0,130	0,130
Marítimo	PKm	2,517	2,517	2,517
Rodoviário				
Urbano e interurbano				
Serviço normal	PKm	0,260	0,260	0,260
Semi-colectivo	PKm	0,625	0,625	0,625
Inter provincial	PKm	0,790	0,790	0,790
Internacional	PKm	0,790	0,790	0,790
Aéreo (Nacional)	PKm	4,520	4,520	4,520
Aéreo (Internacional)	PKm	5,520	5,520	5,520
Manuseamento Portuário	TMétrica	97,731	97,731	97,731

FONTE: Ministério dos Transportes e Comunicações, 2017

Quadro 1.4 Valores de produção dos principais serviços a preços constantes(10⁶MT) 2015 – 2017

Descrição	Ano		
	2015	2016	2017
Transporte de Carga			
Ferroviário	2.957	6.831	9.642
CFM-Sul	747	645	887
CFM-Centro	1.893	942	953
CFM-Norte(a)	317	5.244	7.802
Marítimo	20	21	21
Rodoviário	6.166	6.233	6.683
Aéreo	0.12	0.097	0.078
Pipeline	1.776	2.136	2.011
Transporte passageiros	41.151	38.213	40.598
Ferroviário	39	48	108
Marítimo	132	137	109
Rodoviário	37.412	34.780	37.331
Urbano e interurbano	10.884	11.102	11.432
Serviço normal	400	493	502
Semi-colectivo	10.484	10.609	10.930
Inter provincial	26.039	23.174	25.375
Internacional	490	504	524
Aéreo	3.532	3.249	3.013
Manuseamento Portuário	3.039	3.420	4.267
Comunicações	33.984	35.781	39.238

FONTE: Ministério dos Transportes e Comunicações, 2017
CFM-Norte(a)-inclui CFM Norte e CFM Norte –CLN

2. Tráfego Ferro – Portuário

Relativamente ao capítulo de Tráfego Ferro – Portuário, divulga-se a informação estatística referente ao efectivo do pessoal dos CFM, passageiros e carga transportados pelo sistema ferroviário, linhas ferroviárias e sua capacidade, parque operativo motor e o movimento de mercadorias nos portos.

Sendo que no período em análise o pessoal ao serviço nos Caminhos de Ferro de Moçambique registou um decréscimo no seu efectivo em relação ao ano anterior em cerca de 1% este decréscimo deve-se à não inclusão por parte da instituição do pessoal pré-profissionais e formandos.

Em relação às linhas ferroviárias e suas características (ver quadro 2.5), a nível nacional, os CFM conta com 4052 km de extensão de linhas das quais 3477 operacionais, sendo a zona norte, com 1787 a maior em relação às redes sul e centro.

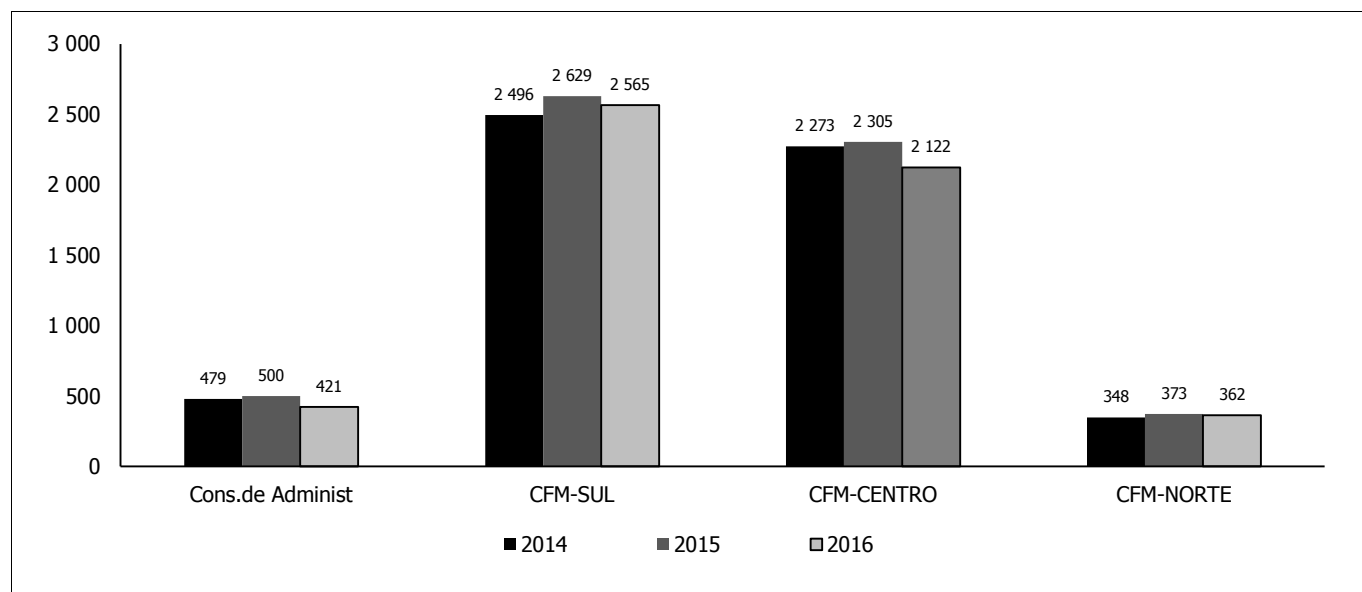
Verifica-se que no parque operativo do material motor (ver quadro 2.6), no ano de 2017, a nível nacional tem disponível 58 locomotivas, sendo a zona sul com 21 locomotivas, centro 13 e zona norte com 24 locomotivas.

Quadro 2.1 Efectivo de pessoal do CFM, 2015 – 2017

Áreas	Conselho de Administração - Sede			Direcções executivas									Total CFM		
				CFM – Sul			CFM -Centro			CFM -Norte			Global		
	2015	2016	2017	2015	2016	2017	2015	2016	2017	2015	2016	2017	2015	2016	2017
Apoio	348	421	427	216	252	249	176	314	307	79	157	153	819	1.144	1.136
Feroviária	-	-	-	1.881	2.285	2.228	467	1.619	1.621	-	-	-	2.348	3.904	3.849
Portuária	-	-	-	-	28	30	134	189	189	87	205	199	221	422	418
Tempo determinado	132	-	-	478	-	307	1.510	-	-	204	-	-	2.324	-	307
Estagiários	-	-	-	-	-	-	-	-	-	-	-	-	-	-	-
Pré-profissional	14	-	-	10	-	-	8	-	-	3	-	-	35	-	-
Formandos	6	-	-	44	-	-	10	-	-	-	-	-	60	-	-
Total	500	421	427	2.629	2.565	2.507	2.305	2.122	2.117	373	362	352	5.807	5.470	5.403

FONTE: Ministério dos Transportes e Comunicações, 2017

Gráfico 2. Efectivo de Pessoal Cfm, 2015-2017



Quadro 2.2 Passageiros e carga transportados pelo Sistema Ferroviário, 2015 – 2017

Designação	CFM – Sul			CFM - Centro			CFM - Norte			Total		
	2015	2016	2017	2015	2016	2017	2015	2016	2017	2015	2016	2017
Quantidade de viagens cobradas (10³)												
nacionais	4104,1	5735,9	61894,0	538,8	539,3	11569,0	127,8	127,9	546,5	4770,6	6403,1	7409,5
Total	4104,1	5735,9	61894,0	538,8	539,3	11569,0	127,8	127,9	546,5	4770,6	6403,1	7409,5
Passageiros - KM (10 ⁶)												
Nacionais	154,6	493,8	421,6	83,2	83,3	174,2	17,9	17,9	106,2	255,7	595,0	701,9
Total	154,6	493,8	421,6	83,2	83,3	174,2	17,9	17,9	106,2	255,7	595,0	702,0
Percurso médio por passageiro Km												
Nacionais	110,9	54,2	59,3	154,3	154,5	169,9	140,0	154,0	169,4	53,6	348,8	398,6
Nº de comboios Passageiros Circulados	4456,0	5260,0	5786,0	702,0	772,2	849,4	222,0	244,2	268,6	5380,0	6184,9	6904,0
Nº de carruagens circuladas	34050,0	38866,0	42752,6	4777,0	4781,8	5260,0	38827,0	43647,8	48012,6
Nº de carruagens - Km(10 ³)	7,9	9,7	10,7	1,6	1,6	1,7	9,4	11,3	12,4
Nº médio de passageiros por carruagem	120,5	132,0	145,2	26,7	29,4	32,4	122,9	132,0	177,6
Percurso médio por carruagem(Km)	0,2	0,2	0,2	0,3	0,3	0,3	0,2	0,5	0,6
Nº médio de caruagemr por comboio	7,6	7,0	7,7	21,5	21,5	23,7	7,2	28,5	31,4
Nº médio de passageiros por comboio	921,0	889,0	977,9	767,5	768,3	...	575,6	576,2	633,8	886,7	2233,4	1611,7
Mercadorias transportadas (10 ³ Ton)												
Nacional	1061,1	5735,6	772,0	5583,5	5589,1	2571,9	10591,0	10689,0	10790,5	6750,5	11430,7	14134,4
Internacional	5652,5	4699,0	7526,9	269,5	269,8	255,2	231,6	231,8	366,3	6153,6	5200,6	8148,3
Total	6713,6	10434,6	6298,9	5853,0	5858,9	2827,1	10822,6	10920,8	11156,8	12904,1	16631,3	22282,7

FONTE: EMPRESA NACIONAL DOS CAMINHOS DE FERRO DE MOÇAMBIQUE. E.P.2017

Quadro 2.3 Linhas Ferroviárias e suas capacidades anuais, 2017

Rede Ferroviária	Capacidade máxima		
	Comboios Anuais (10 ³)	Toneladas Líquidas (10 ³)	Toneladas Brutas (10 ³)
CFM – Sul			
Goba	2,1	4 700	7 400
R. Garcia	5,0	17 000	27 000
Limpopo	2,1	4700	8 700
Ramal de Salamanga		2200	4 200
SUB-TOTAL	9,3	28 600	47 300
CFM - Centro			
Linha de Machipanda	2,100	2,2	3 402
Linha de Sena	3,500	18963	24 983
Inhaminga - Marromeu	700	612,5	945
Dona ana - Vila nova fronteira	0	0	0
Quelimane - Mocuba	0	0	0
SUB-TOTAL	6,300	21 780	29 330
CFM - Norte			
Linha Nacala - Malawi - Moatize(CLN)	1,440	22,0	0
SUB-TOTAL			
Total	15,7	50,4	76,6

Fonte: Empresa Nacional dos Caminhos de Ferro de Moçambique. E.P.2016

Quadro 2.4 Linhas ferroviárias e suas Capacidades Anuais, 2016

Rede Ferroviária	Capacidade Máxima		
	Comboios Anuais 10 ³	Toneladas Líquidas 10 ³	Toneladas Brutas 10 ³
CFM - Sul			
Goba	2,2	4 700	7 400
R. Garcia	5,0	17 000	27 000
Limpopo	2,2	4 700	8 700
Ramal de Salamanga		2 200	4 200
Sub-Total	9,4	28 600	47 300
CFM - Centro			
Linha de Machipanda		2,1	2205
Linha de Sena	3,5	18 963,0	24 983
Inhaminga - Marromeu	0,7	612,5	945
Dona ana - Vila nova fronteira	0	0,0	0
Quelimane - Mocuba	0	0,0	0
Sub-Total	6,3	21 780,5	29 330
CFM - Norte			
Linha Nacala - Malawi - Moatize(CLN)	1,4	22,0	
Sub-Total			
Total	15,7	50,4	76,6

Fonte: Empresa Nacional dos Caminhos de Ferro de Moçambique. E.P.2016

Quadro 2.5 Linhas Ferroviárias e Suas Características, 2016-2017

Rede Ferroviária	Características da linha	
	Total	Operacional
	(Km)	(Km)
CFM – Sul		
Goba	74	74
R. Garcia	88	88
Limpopo	522	522
Ramal de Salamanga	59	59
Machava - Compl. Matola	10	0
Moamba - Xinavane	93	0
Xai-Xai- Chicomo	90	0
Manjacaze - Marão	50	0
Inhambane - Inharrime	90	0
SUB-Total	1 076	743
CFM - Centro		
Linha de Machipanda	318	318
Linha de Sena	547	547
Inhaminga - Marromeu	82	82
Dona ana - Vila nova fronteira	44	0
Quelimane - Mocuba	150	0
SUB-Total	1 141	947
CFM - Norte (CDN)		
Linha de nacala	612	612
Linha de lichinga	268	262
Rio Monapo - Lumbo	42	0
Linha Nacala - Malawi - Moatize (CLN)	913	913
SUB-Total	1 835	1 787
Total	4 052	3 477

Fonte: Empresa Nacional dos Caminhos de Ferro de Moçambique. E.P.2017

Quadro 2.6 Parque Operativo do Material Motor, 2015 – 2017**Disponibilidade de material motor, rebocado, vagões e zorras**

Designação	Direcções Executivas								
	CFM-Sul			CFM-Centro			CFM-Norte		
	2015	2016	2017	2015	2016	2017	2015	2016	2017
Locomotivas	21	24	21	...	19	13	24
Carruagens	87	87	80	34	21
Vagões	778	841	787	379	312
Zorras	...	17	11	1	...

Fonte: Empresa Nacional dos Caminhos de Ferro de Moçambique. E.P.2017

Quadro 2.7 Manuseamento Portuário, 2016- 2017Unidade: 10³ Toneladas Métricas

Descrição	Ano	
	2016	2017
Total	33974.7	43657.8
Porto de Maputo	15070.4	18213.8
Porto da Beira	9956.7	11196.2
Porto de Nacala	2146	2236.7
Porto de Nacala-a-Velha	6545	10717.3
Porto de Quelimane	127.1	73.3
Porto de Pemba	125.8	149.7
Porto de Mocimboa da Praia	0.76	0.76

FONTE: EMPRESA NACIONAL DOS CAMINHOS DE FERRO DE MOÇAMBIQUE. E.P.2017

Quadro 2.8 Contentores Manuseados, 2016-2017

Unidade TEU

Descrição	Ano	
	2016	2017
Total	379 689	400 445
Maputo (mpdc)	97 352	101 995
Beira (cornelder)	200 301	218 876
Nacala (portos do norte)	71 142	70 248
Pemba	5 245	4 916
Quelimane (cornelder)	5 649	4 410
Mocimboa da praia	0	0

FONTE: EMPRESA NACIONAL DOS CAMINHOS DE FERRO DE MOÇAMBIQUE. E.P.2017

Quadro 2.9 Navios Atracados, 2016-2017

Unidade:Nº

Descrição	Ano	
	2016	2017
Total	2039	1947
Maputo (MPDC)	895	853
Beira (Cornelder)	537	596
Nacala (Portos do Norte)	363	276
Nacala _a_velha	74	133
Pemba	93	62
Quelimane (Cornelder)	67	27
Mocimboa da Praia	10	0

FONTE: EMPRESA NACIONAL DOS CAMINHOS DE FERRO DE MOÇAMBIQUE. E.P.2017

3. Tráfego Aéreo – Portuário

As estatísticas do transporte aéreo portuário incluem informação referente a actividade das empresas moçambicanas de transporte aéreo, movimento nos aeroportos e portos tendo como fonte as Linhas aéreas de Moçambique, os Aeroportos de Moçambique e os Caminhos-de-Ferro de Moçambique.

O tráfego comercial nas Linhas Aéreas de Moçambique, registou uma variação negativa de 25% nas aeronaves km, e -8,7% nos passageiros transportados a mesma variação se verificou nos correios transportados.

Quanto aos passageiros km realizados registou-se uma variação negativa de 10,1%, tendo-se registado uma variação de -11,3% nos lugares _km oferecidos por esta companhia.

No tráfego dos principais aeroportos registou-se uma variação negativa de 12,5%, nas aeronaves e -35,4% nos passageiros e cerca de 2,5% nas mercadorias.

Nas actividades portuárias o manuseamento portuário de 2017 foi de 43657.8 toneladas métricas e cerca de 400445 unidades TEU no movimento de contentores.

Em 2017 atracaram nos portos nacionais 1947 navios.

Quadro 3.1 Tráfego Comercial por Ano, 2015-2017

Descrição	Unidade de	Variação				
	Medida	2015	2016	2017	2016/2015	2017/2016
Aeronaves-Km	10⁶ a-Km	14	16	12	14,3	-25,0
Nacional	10 ⁶ a-Km	10	12	9	20,0	-25,0
internacional	10 ⁶ a-Km	4	4	3	0,0	-25,0
Descolagens	10 ³	18	16	12	-11,1	-25,0
Nacional	10 ³	13	12	9	-7,7	-25,0
internacional	10 ³	5	4	3	-20,0	-25,0
Passag. transportados	10 ³	687	641	585	-6,7	-8,7
Nacional	10 ³	497	499	464	0,4	-7,0
internacional	10 ³	190	142	121	-25,3	-14,8
Carga transportada	10 ³ TON	648	610	475	5,9	22,1
Nacional	10 ³ TON	3,493	3,261	2,787	6,6	14,5
Internacional	10 ³ TON	645	607	472	5,9	22,2
Correio transportado	TON	71	125	173	76,1	38,4
Nacional	TON	68	123	171	80,9	39,0
internacional	TON	3	3	2	-33,3	0,9
Passag.-Km realizados	10 ⁶	751	666	599	-11,3	-10,1
Nacional	10 ⁶	574	541	506	-5,7	-6,5
internacional	10 ⁶	177	125	93	-29,4	-25,6
Lugares-Km oferecidos	10 ⁶	1205	1004	891	-15,7	-11,3
Nacional	10 ⁶	878	757	716	-13,8	-5,4
internacional	10 ⁶	327	247	175	-24,5	-29,1
Coef. de utilização(Passageiros)	(%)	65	65	67	0,0	3,1
3Toneladas-Km realizados	10 ⁶	73	65	58	-11,0	-10,8
Nacional	10 ⁶	56	53	49	-5,4	-7,5
internacional	10 ⁶	17	12	9	-29,4	-25,0
Toneladas-Km oferecidos	10 ⁶	122	101	89	-17,2	-11,9
Nacional	10 ⁶	91	77	72	-15,4	-6,5
internacional	10 ⁶	31	24	17	-22,6	-29,2
Coef. de utiliz. Comercial	%	62	62	65	0,0	4,8
Linhas exploradas	Nº médio	16	16	15	0,0	-6,3
Nacional	Nº médio	11	11	11	0,0	0,0
internacional	Nº médio	5	5	4	0,0	-20,0

FONTE: LINHAS AÉREAS DE MOÇAMBIQUE, 2017

Gráfico 3. Número de Aeronaves , 2015 – 2017

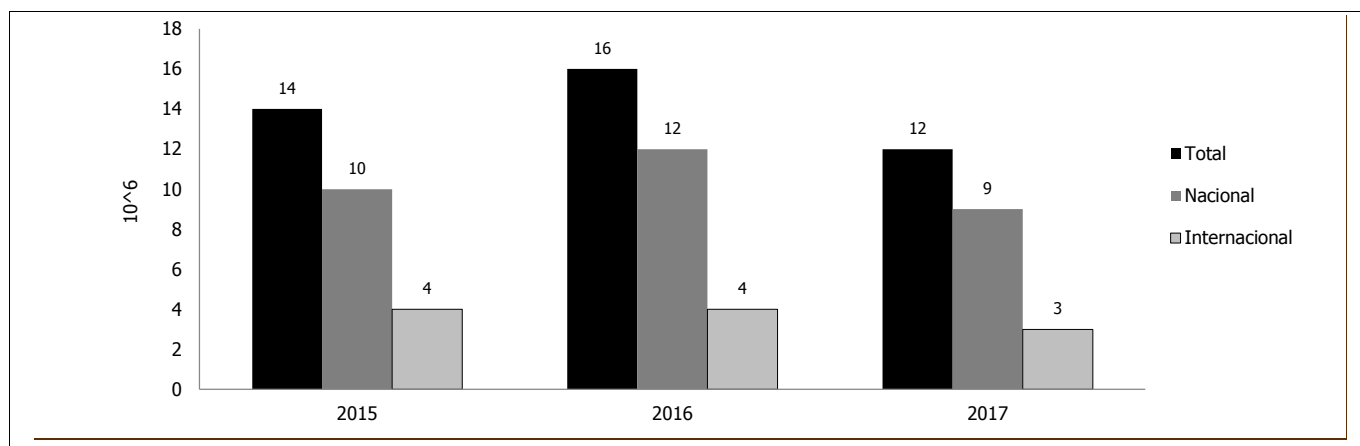


Gráfico 4. Número de Descolagem , 2015 – 2017

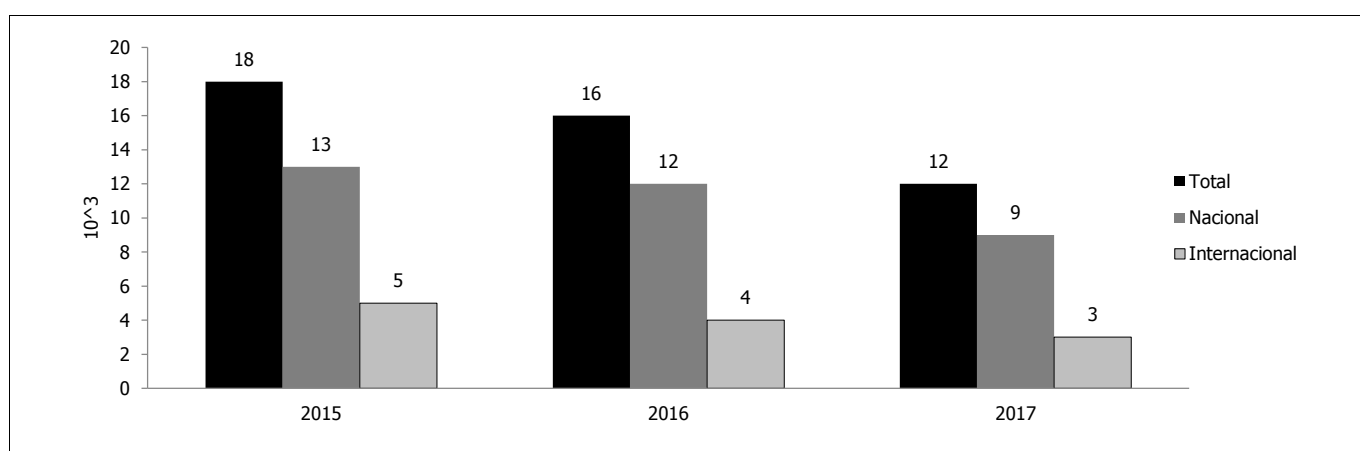
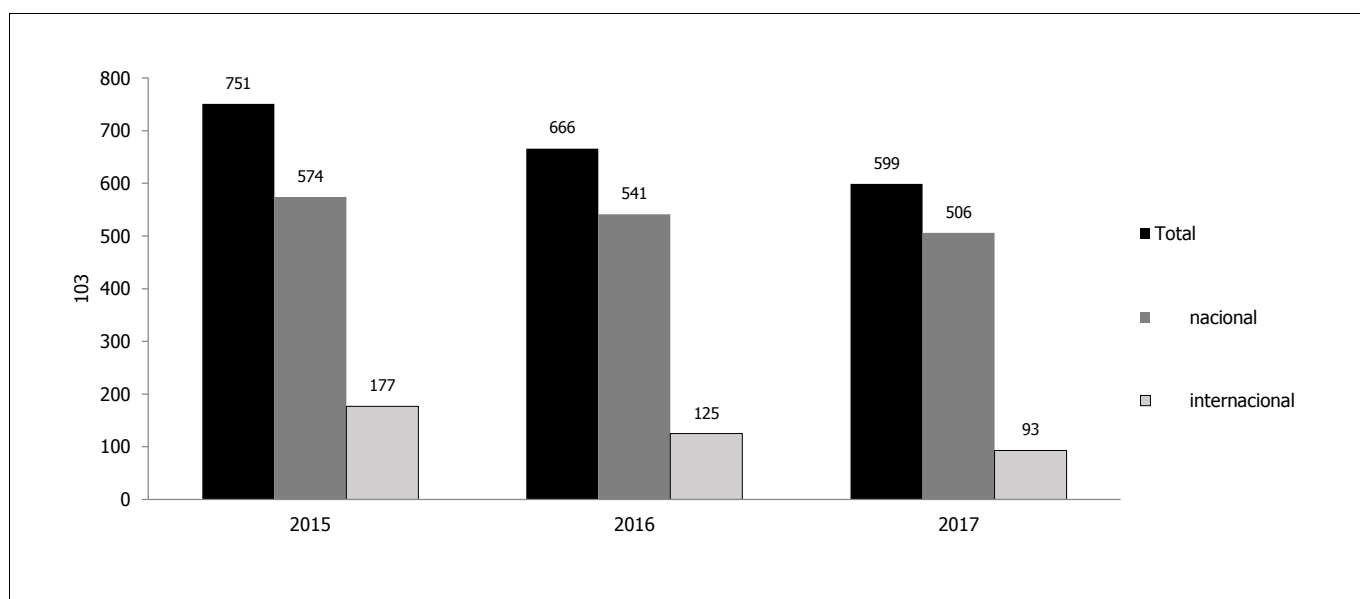


Gráfico 5. Passageiros Km realizados 2015-2017



Quadro 3.2 Tráfego dos principais aeroportos por ano, 2015-2017

Descrição	Unidade	Ano			Variação	
		2015	2016	2017	2016/2015	2017/2016
AERONAVES	Nº	56.170	61.259	53.564	9,1	-12,6
Passageiros	10 ³	2.861	3.538	2.284	23,7	-35,4
Embarcados	10 ³	1.376	1.655	1.571	20,3	-5,1
Desembarcados	10 ³	798	780	764	-2,3	-2,1
Em Trânsito	10 ³	1.573	1.938	1.379	23,2	-28,8
Mercadorias	TON	13.254	11.414	11.701	-13,9	2,5
Carregada	TON	1.500	1.571	1.192	4,7	-24,1
Descarregada	TON	3.022	2.727	2.099	-9,8	-23,0
Correio	TON	344	467	504	35,8	7,9
Carregado	TON	172	172	172	0,0	0,0
Desembarcado	TON	310	310	310	0,0	0,0
Aeroporto de Maputo						
Aeronaves	Nº	23.637	21.545	18.858	-8,9	-12,5
Passageiros	10 ³	1.007	978	940	-2,9	-3,9
Embarcados	10 ³	486	475	467	-2,3	-1,7
Desembarcados	10 ³	514	494	468	-3,9	-5,3
Em Trânsito	10 ³	7	8	6	14,3	-25,0
Mercadorias	TON	9.786	7.985	8.420	-18,4	5,4
Carregada	TON	3	3	3	0,0	0,0
Descarregada	TON	6	5	5	-16,7	0,0
0,0Correio	TON	264	269	299	1,9	11,2
Carregado	TON	70	77	83	10,0	7,8
Desembarcado	TON	194	192	217	-1,0	13,0
Aeroporto da Beira						
Aeronaves	Nº	7.679	8.492	7107	10,6	-16,3
Passageiros	10 ³	207	222	187	7,2	-15,8
Embarcados	10 ³	90	95	80	5,6	-15,8
Desembarcados	10 ³	90	94	79	4,4	-16,0
Em Trânsito	10 ³	27	7	27	-74,1	285,7
Mercadorias	TON	767	682	525	-11,1	-23,0
Carregada	TON	237	215	139	-9,3	-35,3
Descarregada	TON	530	467	386	-11,0	-17,3
Correio	TON	17	47	45	178,5	-4,3
Carregado	TON	9	30	27	233,5	-10,,0
Desembarcado	TON	8	17	18	112,5	5,9
Aeroporto de Nampula						
Aeronaves	Nº	7.240	6.046	5666	-16,5	-6,3
Passageiros	10 ³	234	210	220	-10,3	4,8
Embarcados	10 ³	99	91	89	-8,1	-2,2
Desembarcados	10 ³	96	87	86	-9,4	-1,1
Em Trânsito	10 ³	39	31	44	-20,5	41,9
Mercadorias	TON	1.254	1.175	909	-6,3	-22,6
Carregada	TON	475	469	382	-1,3	-18,6
Descarregada	TON	779	706	527	-9,4	-25,4
Correio	TON	17	49	51	188,2	4,1
Carregado	TON	11	28	29	154,5	3,6
Desembarcado	TON	7	21	22	200,0	4,8
Aeroporto de Quelimane						
Aeronaves	Nº	2.658	1.823	1261	-31,4	-30,8
Passageiros	10 ³	73	71	58	-2,7	-18,3
Embarcados	10 ³	32	32	27	0,0	-15,6
Desembarcados	10 ³	30	31	27	3,3	-12,9
Em Trânsito	10 ³	11	7	4	-36,4	-42,9
Mercadorias	TON	423	443	409	4,7	-7,7
Carregada	TON	210	219	241	4,3	10,0
Descarregada	TON	212	225	168	6,1	-25,3
Correio	TON	9	17	20	88,9	17,6
Carregado	TON	4	11	13	175,0	18,2
Desembarcado	TON	5	6	7	20,0	16,7

Continua...

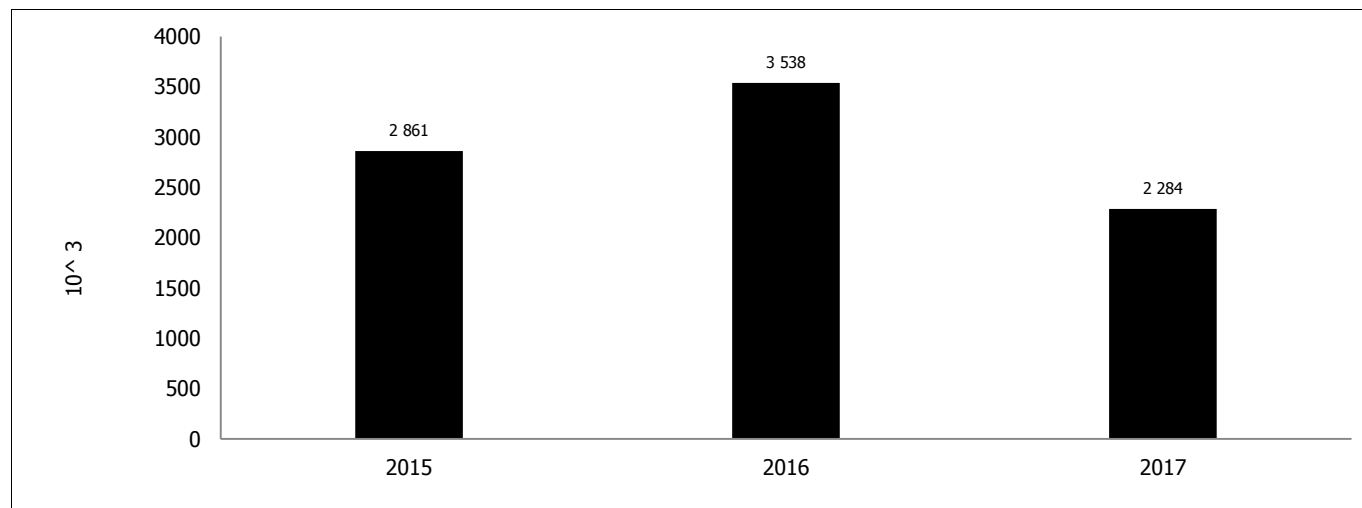
Continuação

Continuação

Descrição	Unidade	Ano			Variação	
		2015	2016	2017	2016/2015	2017/2016
Aeroporto de Tete						
Aeronaves	Nº	5.037	4.969	3898	-1,4	-21,6
Passageiros	10 ³	148	132	113	-10,8	-14,4
Embarcados	10 ³	61	59	52	-3,3	-11,9
Desembarcados	10 ³	59	58	51	-1,7	-12,1
Em Trânsito	10 ³	27	15	10	-44,4	-33,3
Mercadorias	TON	498	524	426	5,2	-18,7
Carregada	TON	138	133	110	-3,6	-17,3
Descarregada	TON	360	391	316	8,6	-19,2
Correio	TON	7	20	25	185,7	25,0
Carregado	TON	3	12	17	300,0	41,7
Desembarcado	TON	4	8	8	100,0	0,0
Aeroporto de Pemba						
Aeronaves	Nº	7.580	6.463	5675	-14,7	-12,2
Passageiros	10 ³	131	110	101	-16,0	-8,2
Embarcados	10 ³	58	51	46	-12,1	-9,8
Desembarcados	10 ³	57	48	46	-15,8	-4,2
Em Trânsito	10 ³	16	11	9	-31,3	-18,2
Mercadorias	TON	1	1	5	0,0	400,0
Carregada	TON	342	437	237	27,8	-45,8
Descarregada	TON	704	425	283	-39,6	-33,4
Correio	TON	9	19	25	111,1	31,6
Carregado	TON	4	9	14	125,0	55,6
Desembarcado	TON	5	10	11	100,0	10,0
Outros aeroportos						
Aeronaves	Nº	2.339	2.244	3.190	-4,1	42,2
Passageiros	10 ³	1.061	1.815	665	71,1	-63,4
Embarcados	10 ³	550	852	810	54,9	-4,9
Desembarcados	10 ³	493	845	321	71,4	-62,0
Em Trânsito	10 ³	325	505	1.452	55,4	187,5
Mercadorias	TON	525	603	492	14,9	-18,4
Carregada	TON	95	95	80	0,0	-15,8
Descarregada	TON	431	508	414	17,9	-18,5
Correio	TON	21	46	39	119,0	-15,2
Carregado	TON	11	19	22	72,7	15,8
Desembarcado	TON	10	27	18	170,0	-33,3

Fonte: Aeroportos de Moçambique; e.p.2017

Gráfico 6. Movimento de passageiros por ano 2015-2017



4. Tráfego Rodoviário

Relativamente ao sector Rodoviário, difundem-se estatísticas sobre infraestruturas rodoviárias, sinistralidade, parque automóvel de veículos, informação sobre veículos matriculados.

A rede nacional de estrada cresceu ligeiramente em 2017 para 30352 km de superfície, dos quais 7822 são revestidas e 22530 não revestidas.

O parque automovel registou 735.954 Veiculos dos quis 469.319 viaturas ligeiras. Do parque automovel existente 40,1% e 38,8 % foram registadas na Cidae de Maputo e Provincia de Maputo

Em 2017, em Moçambique o número de acidentes diminuiu 3% em relação ao ano de 2016, o mesmo se registou no número total de vítimas que reduziu em 8%.

Quadro 4.1 Extensão da rede de estradas segundo a classificação, tipo de superfície e por províncias, 2017

(KM)

Rede de estradas/ Road net	Moçambique	Niassa	Cabo Delgado	Nampula	Zambézia	Tete	Manica	Sofala	Inhamitanga	Gaza	Maputo
Estradas classificadas	30 352	2 868	3 044	4 025	4 804	2 940	2 324	2 663	2 795	3 198	1 693
Principais/Main roads	6 121	607	433	973	1.046	540	513	584	558	545	322
Secundárias/ Secondary roads	4 827	395	375	183	786	1.080	135	608	287	814	164
Terceárias	12 675	1.064	1.671	2.145	1.921	756	1.060	900	1.277	1.266	616
Vicinal	6 729	802	565	724	1.050	564	615	571	674	573	591

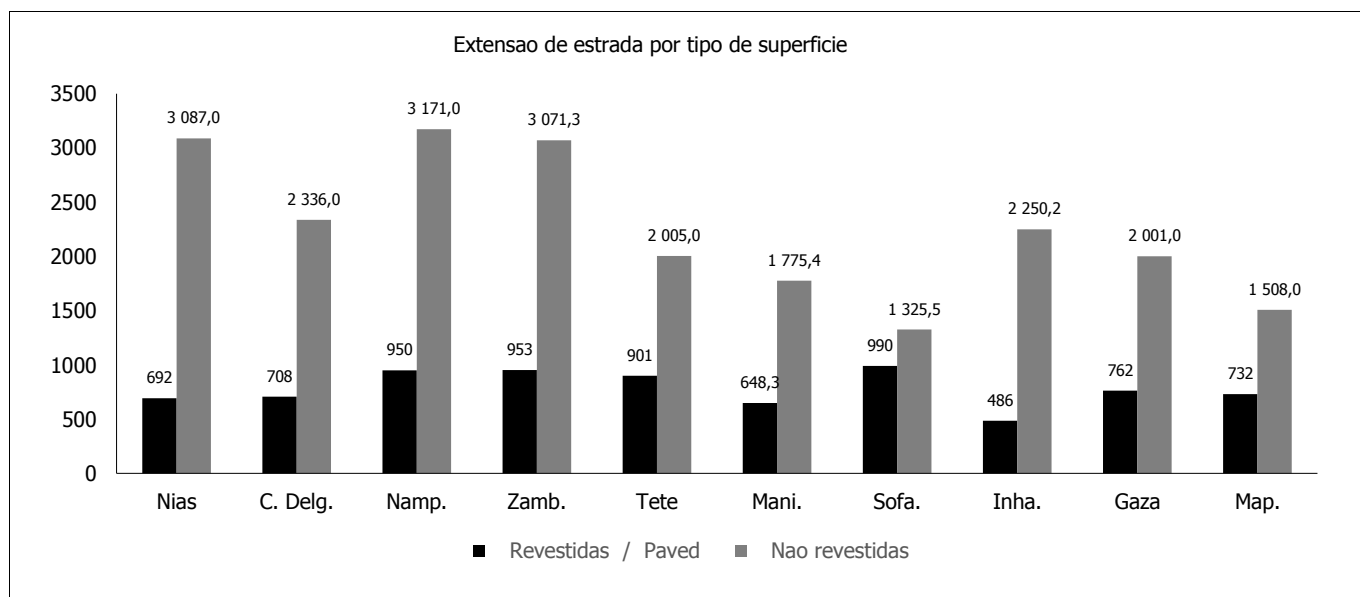
Fonte Administração Nacional de Estradas,2017

Quadro 4.2 Extensão da rede de estradas segundo a classificação, tipo de superfície e por províncias, 2017
(km)

Rede de estradas/ Road net	Moçambique	Niassa	Cabo Delgado	Nampula	Zambézia	Tete	Manica	Sofala	Inhamitanga	Gaza	Maputo
Total	30 352	3 779	3 044	4 121	4 024	2 906	2 424	2 316	2 736	2 763	2 240
Revestidas /Paved	7 822	692	708	950	953	901	648	990	486	762	732
Nao revestidas	22 530	3 087	2 336	3 171	3 071	2 005	1 775	1 326	2 250	2 001	1 508

Fonte Administração Nacional de Estradas,2017

Grafico 7. Extensão de estradas por tipo de superfície segundo provincia, 2017

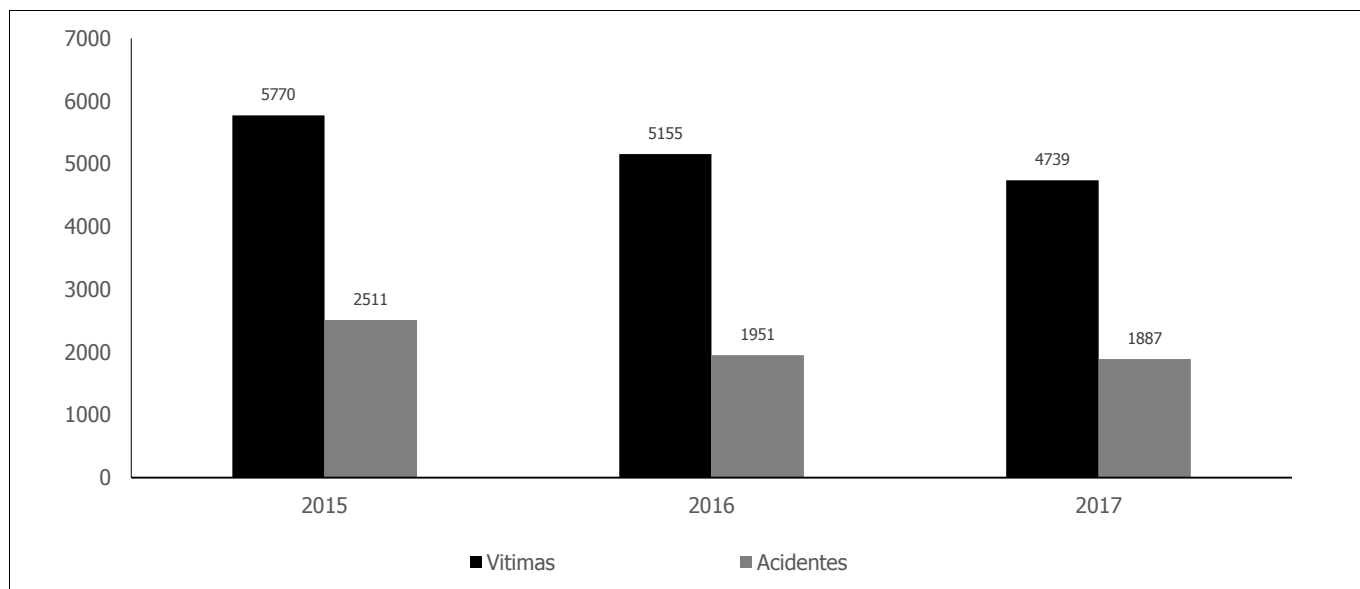


Quadro 4.3 Acidentes de viação e vítimas reportados à polícia por ano 2015-2017

Ano	Acidentes(N°)	Vítimas(N°)			
		Total vítimas	Mortos	Feridos graves	Feridos ligeiros
2015	2.511	5.770	1.591	1.792	2.387
2016	1.951	5.155	1.379	1.594	2.182
2017	1.887	4.739	1.196	1.454	2.089

FONTE: MINISTÉRIO DO INTERIOR / DEPARTAMENTO DE POLÍCIA DE TRÂNSITO, 2017

Grafico 8. Número de Acidentes e Vítimas, 2015-2017



FONTE: MINISTÉRIO DO INTERIOR / DEPARTAMENTO DE POLÍCIA DE TRÂNSITO, 2017

Quadro 4.4 Número de Acidentes de viação reportados por província segundo os motivos, 2017

Descrição	Niassa	Cabo Delgado	Nampula	Zambézia	Tete	Manica	Sofala	Inhamitanga	Gaza	Maputo Cidade	Maputo Província	Total
Atropelamentos												
Mortos	12	10	47	38	17	37	86	50	57	82	75	511
Graves	5	2	7	8	7	17	12	3	34	159	83	337
Ligeiros	2	1	1	3	0	12	6	8	21	48	71	173
Choque ente carros												
Mortos	2	2	27	11	18	17	40	19	17	9	67	229
Graves	5	4	35	20	24	40	38	35	43	35	158	437
Ligeiros	7	4	8	50	2	103	137	58	72	177	199	817
Choque entre carros e motos												
Mortos	10	4	18	11	11	15	11	4	5	0	3	92
Graves	8	1	17	10	3	3	5	4	6	12	15	84
Ligeiros	7	0	1	23	0	0	7	0	8	6	14	66
Choque c/ obst.												
Fixo	0	0	5	1	0	4	10	11	5	0	2	38
Mortos	3	0	8	4	0	9	12	14	8	1	6	65
Graves	4	0	0	3	0	49	14	21	22	2	9	124
Ligeiros												
Despistamento												
Mortos	12	18	53	10	40	31	29	25	36	9	27	290
Graves	18	13	66	8	55	55	47	33	36	63	112	506
Ligeiros	34	18	28	6	30	91	209	97	82	150	102	847
Queda de passageiros												
Mortos	4	0	6	2	1	2	4	4	2	5	6	36
Graves	2	0	0	0	0	0	11	1	0	8	3	25
Ligeiros	13	0	0	0	0	0	18	0	1	22	8	62

FONTE: MINISTÉRIO DO INTERIOR / DEPARTAMENTO DE POLÍCIA DE TRÂNSITO, 2017

Quadro 4.5 Número Acidentes de viação reportados por Província segundo os motivos, 2016

Descrição	Niassa	Cabo Delgado	Nampula	Zambézia	Tete	Manica	Sofala	Inhamitanga	Gaza	Maputo Cidade	Maputo Província	Total
Atropelamentos												
Mortos	25	41	118	55	28	52	110	85	50	65	112	741
Graves	9	8	19	29	4	22	21	13	12	175	181	493
Ligeiros	2	2	9	21	0	7	39	2	1	120	37	240
Choque ente carros												
Mortos	2	5	13	9	24	16	29	30	33	7	30	198
Graves	0	9	31	31	22	31	29	27	61	58	137	436
Ligeiros	0	9	11	33	17	48	171	76	109	204	200	878
Choque ente carros e motos												
Mortos	7	7	55	9	2	10	20	15	9	1	7	142
Graves	13	7	17	7	4	13	11	6	4	10	8	100
Ligeiros	5	3	2	2	0	8	3	2	3	6	3	37
Choque c/ obst. fixo												
Mortos	2	1	12	2	5	1	3	7	1	7	5	46
Graves	0	0	9	3	1	2	15	7	0	13	10	60
Ligeiros	0	0	5	1	0	3	1	6	2	19	29	66
Despistamento												
Mortos	21	36	79	42	38	40	53	23	29	14	39	414
Graves	44	48	97	51	47	59	60	69	71	58	68	672
Ligeiros	63	90	66	122	69	122	133	75	66	185	108	1 099
Queda de passageiros												
Mortos	4	2	8	4	2	4	9	5	5	2	5	50
Graves	2	0	3	0	0	6	0	1	2	5	12	31
Ligeiros	0	0	1	2	1	41	0	1	2	18	1	67

FONTE: MINISTÉRIO DO INTERIOR / DEPARTAMENTO DE POLÍCIA DE TRÂNSITO, 2017

Quadro 4.6 Número de vítimas de acidente de viação por Província, 2017

Província	Número de acidentes	Mortos	Feridos graves	Feridos ligeiros	Danos avultados	Ligeiros
Total	1 887	1 196	1 454	2 089	1 043	834
Niassa	48	40	41	67	29	30
Cabo Delgado	27	34	20	23	20	10
Nampula	131	156	133	38	47	33
Zambézia	61	73	50	85	33	21
Tete	64	87	89	32	86	0
Manica	129	106	124	255	86	56
Sofala	185	180	125	391	86	39
Inhamitanga	101	113	90	184	68	36
Gaza	168	122	127	206	71	85
Província Maputo	578	180	377	403	353	329
Cidade de Maputo	395	105	278	405	164	195

Fonte: Ministério do Interior / Departamento de Polícia de Trânsito, 2017

Quadro 4.7 Número de vítimas de acidente de viação por província, 2016

Província	Número de acidentes	Mortos	Feridos graves	Feridos ligeiros	Danos materiais	Danos Avultados
Total	1 951	1 591	1 792	2 387	1 397	845
Niassa	61	53	54	79	39	21
Cabo Delgado	63	88	80	137	43	24
Nampula	183	199	123	57	72	56
Zambézia	94	103	120	194	70	13
Tete	62	89	89	78	67	8
Manica	157	134	123	232	79	85
Sofala	202	196	132	230	110	82
Inhambane	93	118	145	190	68	23
Gaza	139	121	108	157	69	64
Província Maputo	352	189	331	332	196	62
Cidade de Maputo	545	89	292	496	285	252

Fonte: Ministério do Interior / Departamento de Polícia de Trânsito, 2017

Quadro 4.8 Parque Automovel por provincia, 2015 – 2017

Província	Niassa	C.delgado	Nampula	Zambézia	Tete	Manica	Sofala	Inhambane	Gaza	Maputo P.	Maputo. C	Total
Classe												
2015	4.892	7.002	28.543	3.150	10.363	16.490	39.808	14.530	15.752	268.056	252.769	661.355
2016	5.143	7.445	29.759	3.205	10.742	17.056	41.046	15.997	17.382	276.447	274.592	698.814
2017	3.334	8.239	6.577	29.832	11.168	41.336	19.665	17.118	17.960	285.366	295.359	735.954
Ligeiros												
2015	2.348	3.940	15.375	349	4.419	8.568	16.841	11.028	9.999	183.529	179.916	436.312
2016	2.531	4.219	15.840	391	4.600	8.916	17.095	12.318	11.216	199.135	188.564	464.825
2017	3.97	4.256	3.418	15.841	4.658	17.122	9.798	12.337	11.236	189.835	200.421	469.319
Pesados												
2015	1.731	1.560	7.160	998	2.496	4.946	10.178	2.275	3.291	54.612	48.387	137.634
2016	1.776	1.716	7.309	1.006	2.617	5.122	10.421	2.415	3.620	50.917	55.169	142.088
2017	1.104	2.121	2.107	7.373	2.727	10.549	5.333	3.372	4.016	63.109	65.816	167.627
Tractores												
2015	33	228	993	190	146	358	1.455	22	88	953	1.778	6.244
2016	33	228	1.008	190	151	368	1.495	26	92	1.861	1.062	6.514
2017	211	540	188	1.015	326	1.621	1.252	131	250	2.198	3.775	11.507
Reboques												
2015	80	228	1.408	68	756	480	2.656	312	367	6.970	3.220	16.545
2016	80	230	1.465	73	817	490	2.733	344	421	4.064	7.341	18.058
2017	77	243	115	1.466	890	2.741	926	383	421	7.736	4.571	19.569
Motos												
2015	700	1.046	3.607	1.545	2.546	2.138	8.678	893	2.007	21.992	19.468	64.620
2016	723	1.052	4.137	1.545	2.557	2.160	9.302	894	2.033	20.470	22.456	67.329
2017	1.545	1.079	749	4.137	2.567	9.303	2.356	895	2.037	22.488	20.776	67.932

FONTE: Instituto Nacional dos Transportes Terrestres e Rodoviários, 2017

Quadro 4.9 Estrutura percentual do parque automvel por província, 2015- 2017

Província Classe	Niassa	Cabo Delgado	Nampula	Zambézia	Tete	Manica	Sofala	Inhamitane	Gaza	Prov. Maputo	Maputo cidade
Total											
2015	0,7	1,1	4,3	0,5	1,6	2,5	6,0	2,2	2,4	40,5	38,2
2016	0,7	1,1	4,3	0,5	1,5	2,4	5,9	2,3	2,5	39,6	39,3
2017	0,5	1,1	0,9	4,1	1,5	5,6	2,7	2,3	2,4	38,8	40,1
Ligeiros											
2015	0,5	0,9	3,5	0,1	1,0	2,0	3,9	2,5	2,3	42,1	41,2
2016	0,5	0,9	3,4	0,1	1,0	1,9	3,7	2,7	2,4	42,8	40,6
2017	0,1	0,9	0,7	3,4	1,0	3,6	2,1	2,6	2,4	40,4	42,7
Pesados											
2015	1,3	1,1	5,2	0,7	1,8	3,6	7,4	1,7	2,4	39,7	35,2
2016	1,2	1,2	5,1	0,7	1,8	3,6	7,3	1,7	2,5	35,8	38,8
2017	0,7	1,3	1,3	4,4	1,6	6,3	3,2	2,0	2,4	37,6	39,3
Tractores											
2015	0,5	3,7	15,9	3,0	2,3	5,7	23,3	0,4	1,4	15,3	28,5
2016	0,5	3,5	15,5	2,9	2,3	5,6	23,0	0,4	1,4	28,6	16,3
2017	1,8	4,7	1,6	8,8	2,8	14,1	10,9	1,1	2,2	19,1	32,8
Reboques											
2015	0,5	1,4	8,5	0,4	4,6	2,9	16,1	1,9	2,2	42,1	19,5
2016	0,4	1,3	8,1	0,4	4,5	2,7	15,1	1,9	2,3	22,5	40,7
2017	0,4	1,2	0,6	7,5	4,5	14,0	4,7	2,0	2,2	39,5	23,4
Motos											
2015	1,1	1,6	5,6	2,4	3,9	3,3	13,4	1,4	3,1	34,0	30,1
2016	1,1	1,6	6,1	2,3	3,8	3,2	13,8	1,3	3,0	30,4	33,4
2017	2,3	1,6	1,1	6,1	3,8	13,7	3,5	1,3	3,0	33,1	30,6

FONTE: Instituto Nacional dos Transportes Terrestres e Rodoviários, 2017

Quadro 4.9.1 Veículos registados, 2017

Província	Ligeiro	Pesado	Tractor	Reboque	Motos	Total
Total	25.539	4.993	603	1.511	4.444	37.090
Niassa	98	21	0	4	6	129
C. delgado	405	312	27	13	37	794
Nampula	331	155	26	35	887	1.434
Zambezia	64	7	0	1	1	73
Tete	110	175	10	73	58	426
Manica	128	126	1	8	27	290
Sofala	211	884	196	436	882	2.609
Inhamitane	957	105	1	39	19	1.121
Gaza	396	158	4	0	20	578
M. Província	7.940	1.136	32	395	1.221	10.724
M. cidade	14.899	1.914	306	507	1.286	18.912

Fonte: Instituto Nacional dos Transportes Terrestres e Rodoviários , 2017

Quadro 4.9.2 Veículos registados 2016

Província	Ligeiro	Pesado	Tractor	Reboque	Motos	Total
Total	28.513	4.454	270	1.513	2.709	37.459
Niassa	183	45	0	0	23	251
C. delgado	279	156	0	2	6	443
Nampula	465	149	15	57	530	1.216
Zambezia	42	8	0	5	0	55
Tete	181	121	5	61	11	379
Manica	348	176	10	10	22	566
Sofala	254	243	40	77	624	1.238
Inhambane	1.290	140	4	32	1	1.467
Gaza	1.217	329	4	54	26	1.630
M. Provincia	19.219	2.530	83	844	1.002	23.678
M. cidade	5.035	557	109	371	464	6.536

FONTE: Instituto Nacional dos Transportes Terrestres e Rodoviários, 2017

5. COMUNICAÇÕES

O capítulo dedicado às Estatísticas das Comunicações abrange as Telecomunicações e os Serviços Postais, tendo como principal fonte o Instituto Nacional das Comunicações de Moçambique (INCM) e a Empresa Correios de Moçambique.

Segundo o INCM, o sector das comunicações telefonia móvel atingiu em 2017 um volume de negócios de 15,956 milhões de Meticais, valor que representou um aumento de 20%.

O número de subscritores de telefonia móvel registou uma redução de 20%, derivado do processo de registro de cartões que força aos operadores a bloquearem os cartões não registados.

Relativamente ao pessoal ao serviço nas empresas de telefonia móvel, o número registado em 2017 foi de 3071 trabalhaores, ligeiramente inferior ao de 2016 que foi de 3213

Em 2017 a capacidade explorada e instalada das telecomunicações no país registou uma redução na ordem de 17% e 8% respectivamente, a mesma redução pode se observar nas linhas exploradas por 1000Habitantes 8% fase ao ano anterior e nas linhas usadas por 1000Habitantes 7%.

No Tráfego postal em 2017, o serviço de correspondências nacional, internacional expedição e recepção, registou um aumento de cerca de 10%, 10% e 28% respectivamente.

Quadro 5.1 Telecomunicações de Moçambique

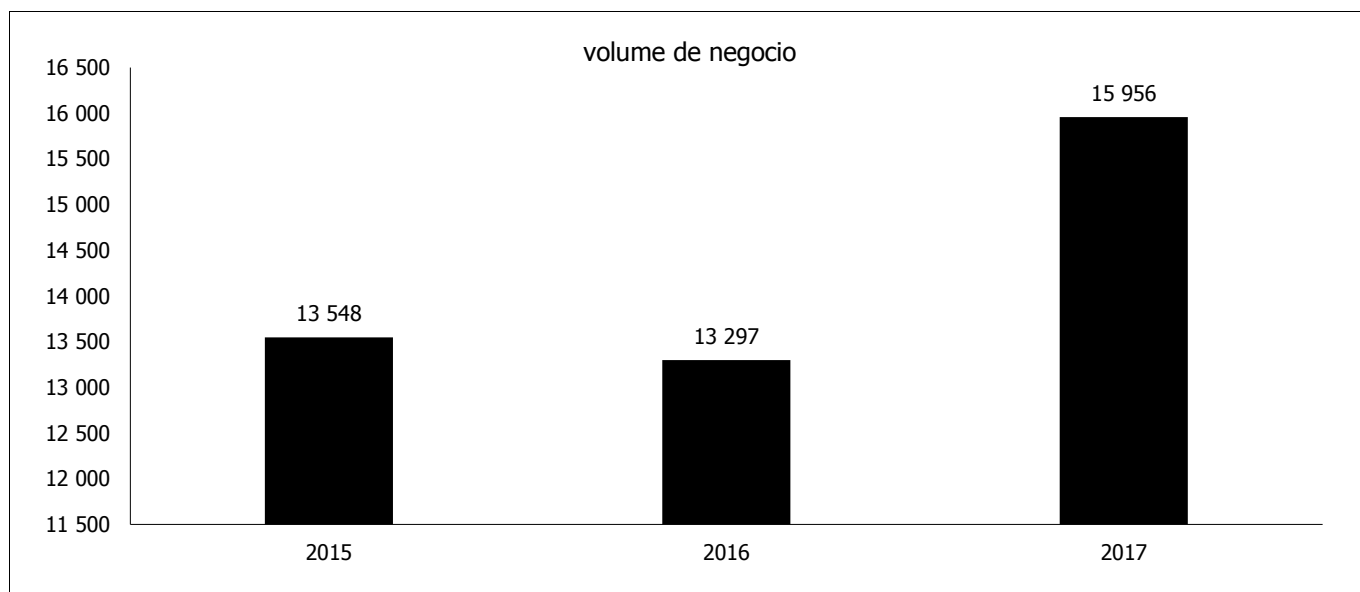
Estatísticas	2015	2016	2017	Variação 2016/2015	Variação 2017/2016
Capacidade Explorada (Pots)	116.262	115.062	95.934	-1%	-17%
Capacidade Instalada(Pots)	56.652	41.708	38.341	-26%	-8%
Parque telefonico	58.379	52.866	49.081	-9%	-7%
Pos- pago	37.707	33.544	29.683	-11%	-12%
Pre –pago	20.672	19.322	19.398	-7%	0%
Capacidade Instalada por 1000 Habitantes	4,52	4,35	3,32	-4%	-24%
Linhas exploradas por 1000 Habitantes	70,67	52,03	47,83	-26%	-8%
Linhas Usadas por 1000Habitantes	72,83	65,95	61,23	-9%	-7%
Capacidade Instalada por (100km ²)	14,50	14,35	11,97	-1%	-17%
Linhas exploradas por (100km ²)	7,07	5,20	4,78	-26%	-8%
Linhas Usadas por (100km ²)	0,23	0,20	0,17	-13%	-15%
Total de Habitantes do País	25.727.911	26.423.623	28.861.863	3%	9%
Superfície do País(km ²)	801.590	801.590	801.590	0%	0%

Fonte: Telecomunicações de Moçambique, 2017

Quadro 5.2 Telefonia Móvel

	Unid de medida	2015	2016	2017
Número de trabalhadores	Nº	3.462	3213	3,071
Homens	Nº	2755	2527	682
Mulheres	Nº	707	686	685
Subscritores	Nº	20.137.932	15.025.598	11.875.506
pré-pago	Nº	20.003.149	14.896.138	11.759.987
Pós-pago	Nº	134.783	129.460	115.519
Volume de negócios	10 ⁶ MT	13.548	13.297	15.956

Fonte: Instituto Nacional das Comunicações de Moçambique, 2017

Gráfico 9. Volume de negócio de Telefonía móvel 2015-2017**Quadro 5.3 Tráfego de Correspondências 2015 – 2017**

Serviço			Internacional	
	Ano	Nacional	Expedição	Recepção
Correspondência				
	2015	565.002	838.324	3.028.177
	2016	570.652	846.707	3.058.458
	2017	627.717	931.377	3.915.245
Variação (%)	2016/2015	1	1	1
	2017/2016	10	10	28
Express Mail Service				
	2015	120.464	111.939	1.940.666
	2016	121.669	113.058	1.960.073
	2017	299.674	124.364	2.156.080
Variação (%)	2016/2015	1	1	1
	2017/2016	146	10	10
Encomendas Postais				
	2015	133	87	14.341
	2016	134	88	14.484
	2017	136	97	15.932
Variação (%)	2016/2015	1	1	1
	2017	1	10	10

FONTE: EMPRESA NACIONAL DE CORREIOS DE MOÇAMBIQUE, EP – 2017