



SÍNTESE DE CONJUNTURA ECONÓMICA

II Trimestre, 2022
Setembro, 2022



INSTITUTO NACIONAL DE ESTATÍSTICA

MOÇAMBIQUE





INSTITUTO NACIONAL DE ESTATÍSTICA

SÍNTESE DA CONJUNTURA ECONÓMICA

**II Trimestre, 2022
Setembro, 2022**

Presidência

Eliza Mónica Ana Magaua

Presidente

Ficha Técnica

Título

Síntese de Conjuntura Económica Nº 37, II Trimestre de 2022, Setembro de 2022.

Direcção de Contas Nacionais e Indicadores Globais
Av. 24 de Julho, nº 1989, 8º Andar
Caixa Postal: 493
Maputo – Moçambique
Telefone: + 258 21 305 527/8
e-mail: Info@ine.gov.mz
Portal: www.ine.gov.mz

Direcção e Coordenação

Cipriano Cláudio
Director de Contas Nacionais e Indicadores Globais

Ernesto da Silva Samo
Director Adjunto de Contas Nacionais e Indicadores Globais

Produção

Departamento de Estudos Económicos
Ana Paula Dava – Chefe de Departamento
Artigo Pascoal Chitombelo, Alice Chiponde, Júlio Armando Biza,
Jorge José Utui, Ilídio António Xerinda e Cacilda Mateus Boa

Colaboração

Direcção de Estatísticas Sectoriais e de Empresas (INE)

Design e Grafismo

Mário Chivambo

Difusão

Instituto Nacional de Estatística

Sistema Estatístico Nacional (SEN) é o conjunto orgânico integrado pelas instituições a quem compete o exercício da actividade estatística oficial.

O Instituto Nacional de Estatística (INE) é órgão executivo central do Sistema Estatístico Nacional (SEN) que tem por objectivo a notação, apuramento, coordenação e difusão da informação estatística oficial do País.

O Instituto Nacional de Estatística subordina-se ao Conselho de Ministros.

(in Lei nº 7/96 de Julho)

ACTIVIDADE ESTATÍSTICA OFICIAL

Por actividade estatística oficial entende-se, o conjunto de métodos, técnicas e procedimentos de concepção, recolha, tratamento, análise e difusão de informação estatística oficial de interesse nacional, de que se destaca a realização de recenseamentos, inquéritos correntes e eventuais, a elaboração das contas nacionais e de indicadores económicos, sociais e demográficos, bem como a realização de estudos, análises e investigação aplicada.

VISÃO

Ser a principal referência estatística para o desenvolvimento nacional.

MISSÃO

Responder em tempo oportuno às necessidades de informação dos utilizadores e promover a cultura estatística nacional.

VALORES

Utilizadores: satisfazer progressivamente às necessidades dos utilizadores de informação estatística de qualidade, útil e em tempo oportuno.

Profissionalismo: promover, através da Escola Nacional de Estatística e não só, a qualificação, a responsabilização e valorização da capacidade e competência dos quadros.

Sinergias: criar um ambiente que favoreça a “participação de todos”, na produção, partilha e utilização de estatísticas no presente e no futuro para o desenvolvimento nacional.

AUTORIDADE ESTATÍSTICA

O princípio da autoridade estatística consiste no poder conferido ao Instituto Nacional de Estatística de, no exercício das actividades estatísticas, realizar inquéritos com obrigatoriedade de resposta nos prazos que forem fixados, bem como efectuar todas as diligências necessárias à produção das estatísticas.

SEGREDO ESTATÍSTICO

princípio do segredo estatístico consiste na obrigação do INE de proteger os dados estatísticos individuais, relativos a pessoas singulares ou colectivas recolhidos para produção de estatística, contra qualquer utilização não estatística e divulgação não autorizada, visando salvaguardar a privacidade dos cidadãos, preservar a concorrência entre os agentes económicos e garantir a confiança dos inquiridos.

(Lei nº 7/96 de 5 de Julho)

Sumário

Segundo o Fundo Monetário Internacional (FMI), a previsão do crescimento económico mundial é de 3,2% em 2022, isto implica a redução do poder de compra das famílias e uma política monetária mais severa (World Economic Outlook, GLOOMY AND MORE UNCERTAIN July, 2022).

De acordo com o “Tradingeconomic.com, Julho 2022”, no II trimestre de 2022, o PIB dos Estados Unidos da América (EUA) e da China teve uma contração de 0,9% e 2,6%, respetivamente enquanto o da Zona Euro e o da África do Sul teve um aumento de 0,6% e 1,9%, respetivamente.

No que diz respeito à inflação, a mesma fonte refere que foi cerca de 8,7% nos EUA, 8,0% na Zona Euro, 6,6% na África do Sul e 2,2% na China.

Ainda de acordo com o “Tradingeconomic.com”, a taxa de desemprego, durante o II trimestre de 2022, foi cerca de 3,6% nos EUA, 5,8% na China, 6,6% na Zona Euro e 33,9% na África do Sul.

Em Moçambique, durante o II trimestre de 2022, o Produto Interno Bruto a preços do mercado (PIBpm) teve uma variação positiva, na ordem de 4,59%, face ao período homólogo de 2021. A inflação acumulada de Janeiro à Junho situou-se em 6,44%.

Os dados do Banco de Moçambique indicam que o mercado monetário interno para maturidade de um ano, até ao mês de Maio de 2022, apresentou uma taxa média de juros situada em 21,26%, nas operações activas e em torno de 8,54% nas passivas.

O comportamento do Metical, ao longo do II Trimestre de 2022, face ao Trimestre homólogo, foi marcado pela apreciação relativamente ao Euro e ao Rand Sul-africano e pela estabilidade em relação ao Dólar americano, tendo sido transaccionados em média por 68,01 MZN, 4,10 MZN e 63,83 MZN respetivamente.

No quadro das relações entre Moçambique e o resto do mundo, os dados apontam para um défice da balança comercial de bens de cerca de USD 376 milhões de Dólares americanos



Siglas e abreviaturas

Acum.	Acumulado
AE	Área Euro
BM	Banco de Moçambique
FMI	Fundo Monetário Internacional
GEP	Global Economic Prosects
INE-MZ	Instituto Nacional de Estatística – Moçambique
IPC	Índice de Preços no Consumidor
IVA	Imposto sobre o Valor Acrescentado
mm3t	Média móvel de 3 termos
PIB	Produto Interno Bruto
RSA	República da África do Sul
tva	Taxa de variação anual
tv	Taxa de variação trimestral
tvh	Taxa de variação homóloga
va	Variação anual
vc	Variação em cadeia
vh	Variação homóloga
WEO	World Economic Outlook
ZAR	Rand Sul-africano

Unidades de medida

MT	Meticais
Mwh	Mega watts hora
PP	Pontos percentuais
t	Toneladas
t-líq	Toneladas Líquidas
INR	Rupia - Moeda da Índia
EUR	Euro
USD	Dólar
CNY	Renmimbi - Moeda da China
%	Porcentagem

Sinais convencionais

...	Não disponível
-----	----------------

Esclarecimentos aos utilizadores

Devido aos arredondamentos, os totais podem não corresponder à soma das parcelas

Câmbios – Taxas de câmbio (USD, Rand e Euro) estão expressas em termos de valores médios mensais.

Comércio Externo – Os dados do comércio externo referem-se apenas aos valores das exportações e das importações de bens (dados preliminares sujeitos a alterações nas edições posteriores).

Zona Euro ou “Área do Euro” – Refere-se ao grupo de 19 países da Europa que usam a moeda Euro como oficial, são eles: Áustria, Bélgica, Chipre, Estónia, Finlândia, França, Alemanha, Grécia, Irlanda, Itália, Letónia, Lituânia, Luxemburgo, Malta, Países baixos, Portugal, Eslováquia, Eslovénia e Espanha. Este grupo é mais restrito em relação aos países da União Europeia que conta actualmente com 27 Países membros (UE27).

Eurostat – Gabinete de Estatísticas da União Europeia, fonte oficial das estatísticas da União Europeia.

Índice de Preços no Consumidor – é um instrumento de avaliação da evolução dos preços de um conjunto de bens e serviços, de qualidade constante, representativo da estrutura de consumo de uma determinada população num determinado espaço geográfico.

IPCH – Índice de preços no consumidor harmonizado é definido como o índice de preços no consumidor (IPC) desenvolvido a partir de metodologias comparáveis a nível da região da SADC. O IPCH fornece a medida oficial da inflação na região da SADC.

Taxas de Juro – Os dados das taxas médias de juro nominais referem-se a taxas de maturidade de 1 ano.

Varição Acumulada – Rácio entre o índice de determinado mês e o de Dezembro do ano anterior, em percentagem.

Varição Homóloga – Rácio entre o índice de determinado mês/trimestre e o homólogo do ano anterior, em percentagem.

Varição Mensal – Rácio entre o índice de determinado mês e o do mês anterior, em percentagem.

Spread Bancário - Diferença entre taxas de juro activa e passiva.

Um instrumento para medir o nível e a estrutura das receitas e despesas e outras características Económicas e Sócio - Demográficas.

Um suporte para a formulação de políticas e programas sectoriais do Governo, sector privado e sociedade Civil no geral.



1. ENQUADRAMENTO EXTERNO	9
1.1 Conjuntura Económica Global	9
Crescimento Sombrio e muito incerto.....	9
Tabela 1: Perspectivas económicas globais, projecções de crescimento (em %).....	9
1.2 PIB Trimestral	9
1.3 Inflação	9
1.4 Desemprego	9
2. ACTIVIDADE ECONÓMICA	9
2.1 Produto Interno Bruto – Moçambique.....	9
Gráfico 1: PIB trimestral por ramos de actividades: Variações percentuais em volume (período homólogo)	9
2.2 Energia Eléctrica	10
Gráfico 2: Índice de Energia Eléctrica produzida (Jan. 2016 = 100)	10
2.3 Movimento de Hóspedes e Dormidas.....	10
Gráfico 3: Índice de Movimento de Hóspedes (Jan. 2016 = 100)	10
2.4 Transporte Aéreo e Ferroviário	10
Gráfico 4: Índice de Transporte Aéreo (Jan. 2016 = 100).....	10
Gráfico 5: Índice de Transporte Ferroviário (Jan.2016 = 100).....	10
3. INDICADORES DE CONSUMO	11
3.1 Cerveja	11
Gráfico 6: Índice de volume de vendas de Cerveja (Jan.2016 = 100).....	11
3.2 Combustíveis.....	11
Gráfico 7: Índice de importação de Combustíveis (Jan.2016 = 100).....	11
3.3 Volume de Negócios	11
Gráfico 8: Índice de Volume de Negócios (Jan.2016 = 100)	11
4. INDICADORES DE INVESTIMENTO	11
4.1 Equipamento e Veículos	11
Gráfico 9: Índice de importação de equipamentos e veículos (Jan.2016 = 100).....	11
4.2 Cimento	12
Gráfico 10: Índice de volume de vendas e importação de Cimento (Jan.2016 = 100).....	12
4.3 Carvão e Alumínio	12
Gráfico 11: Índice de volume de vendas de Carvão e Alumínio (Jan. 2016 = 100).....	12
5. PROCURA EXTERNA	12
5.1 Evolução do Saldo Comercial de Bens	12
Gráfico 12: Saldo comercial (10 ³ USD)	12
Gráfico 13: Índices de importações e exportações (Jan. 2016 = 100)	12
Gráfico 14: Evolução da Taxa de cobertura das importações em relação as exportações	12
5.2 Principais Produtos Transaccionados.....	13
5.3 principais países de destino e de origem dos produtos	13
Quadro 1: Principais destinos das exportações (10 ⁶ USD)	13
Quadro 2: Principais origens das importações (10 ⁶ USD)	13

6. PREÇOS E RENDIMENTOS	13
6.1 Inflação	13
Gráfico 15 - Variação Acumulada em Junho, 2022 (%).....	13
Gráfico 16: Produtos de maior contribuição para inflação acumulada em Junho, 2022 (%).....	13
6.2 Índice Harmonizado de Preços da SADC (HIPC).....	13
Gráfico 17: Peso dos principais produtos de importação (%).....	14
Gráfico 18: Inflação média trimestral por divisões(2010=100)	14
6.3 Taxas de Juros.....	14
Gráfico 19: Evolução da taxa de juro Activa (1 ano).....	14
Gráfico 20: Evolução da taxa de juro Passiva (1 ano).....	14
Gráfico 21: Evolução do spread bancário (1 ano)	15
6.4 Taxas de Câmbio	15
Gráfico 22: Evolução do câmbio médio do Dólar (MT/USD)	15
Gráfico 23: Evolução do câmbio médio do Rand (MT/ZAR).....	15
Gráfico 24: Evolução do câmbio médio do Euro (MT/EUR)	15
6.5 Receitas do Estado.....	15
Gráfico 25: Estrutura percentual dos Impostos no total das Receitas do Estado (Abr. – Jun., 2022).....	15
7. REFERÊNCIAS BIBLIOGRÁFICAS	16
Sites de dados	16
8. ANEXOS	17
Anexo 1 - Enquadramento Externo	17
Anexo 2 - Actividade Económica	18
Anexo 3 – Procura Interna	19
Anexo 4 – Procura Externa.....	20
Anexo 5 – Preços e Rendimentos	21

1. ENQUADRAMENTO EXTERNO

1.1 Conjuntura Económica Global

Crescimento Sombrio e muito incerto

Segundo o Fundo Monetário Internacional (FMI), a produção global reduziu no segundo trimestre de 2022. Diferentes factores tiveram impacto na economia já enfraquecida pela pandemia, tais como: a inflação, que atingiu proporções mais elevadas do que o esperado em todo o mundo; as condições financeiras mais austeras, especialmente nos EUA e nas principais economias europeias; o abrandamento no crescimento económico pior do que o previsto na China, refletindo os surtos e cercos da COVID-19 e o reflexo negativo da guerra na Ucrânia.

Assim, a previsão do crescimento revela uma tendência decrescente, de 6,1%, do ano passado para 3,2%, em 2022 e 2,9% em 2023, um recuo de 0,4 e 0,7 ponto percentual em relação às previsões de Abril. Isto reflecte uma estagnação do crescimento nas três maiores economias do mundo, Estados Unidos da América, China e Zona Euro — com consequências negativas para as perspectivas mundiais. (World Economic Outlook, Gloomy and more uncertain, July, 2022).

Nos Estados Unidos da América, registou-se uma redução do poder de compra das famílias e uma política monetária mais áspera, que impulsionou uma revisão em baixa de 1,4pp. Na China, os novos bloqueios e o aprofundamento da crise imobiliária levaram a que o crescimento fosse revisto em 1,1pp. Na Europa, as desvalorizações significativas reflectem as consequências da guerra na Ucrânia e uma política monetária mais inflexível. A inflação global foi revista em alta, devido aos preços dos produtos alimentares e energéticos, bem como aos persistentes desequilíbrios entre a oferta e a procura, prevendo-se que atinja 6,6% nas economias avançadas e 9,5% nos mercados emergentes e em vias de desenvolvimento. A guerra na Ucrânia pode levar a uma paragem súbita das importações de gás da Rússia para os países europeus.

O aumento dos preços continuará a comprimir os padrões de vida em todo o mundo. O controlo da inflação deveria ser a primeira prioridade para os formuladores de políticas. Uma política monetária mais rígida inevitavelmente terá custos económicos reais. O apoio fiscal direccionado pode ajudar a amortecer o impacto sobre os mais vulneráveis, mas com os orçamentos governamentais limitados, devido à pandemia e a necessidade de uma política macroeconómica geral desinflacionária. Estas políticas precisarão de ser compensadas por um aumento de impostos ou gastos governamentais mais baixos, à medida que a pandemia continua, as taxas de vacinação devem aumentar para protecção contra as futuras variantes da COVID-19.

Por fim, a mitigação das mudanças climáticas continua a exigir acções multilaterais urgentes para limitar a emissão de gases poluentes e aumentar os investimentos para acelerar a transição verde

Por fim, a mitigação das mudanças climáticas continua a exigir acções multilaterais urgentes para limitar a emissão de gases poluentes e aumentar os investimentos para acelerar a transição verde.

Tabela 1: Perspectivas económicas globais, projecções de crescimento (em %)

	Estimativas		Projeções
	2021	2022	2023
Mundo	6,1	3,2	2,9
Economias avançadas	5,2	2,5	1,4
Zona Euro	5,4	2,6	1,2
Zona Central da Ásia e Médio Oriente	5,8	4,8	3,5
África Sub-Sahariana	4,6	3,8	4,0
Europa Emergente e em vias de Desenvolvimento	6,7	-1,4	0,9
Ásia Emergente e em vias de Desenvolvimento	7,3	4,6	5,0
Economias Emergentes e em vias de Desenvolvimento	6,8	3,6	3,9

Fonte: IMF, World Economic Outlook, July 2022

1.2 PIB Trimestral

De acordo com o “Tradingeconomic.com, Julho de 2022”, o PIB dos EUA e da China teve uma contração de 0,9% e 2,6%, respectivamente no II trimestre de 2022, enquanto o da Zona Euro teve um aumento de 0,6%.

1.3 Inflação

No que diz respeito à inflação, a mesma fonte refere que foi cerca de 8,7% nos EUA, 8,0% na Zona do Euro, 6,6% na África do Sul e 2,2% na China.

1.4 Desemprego

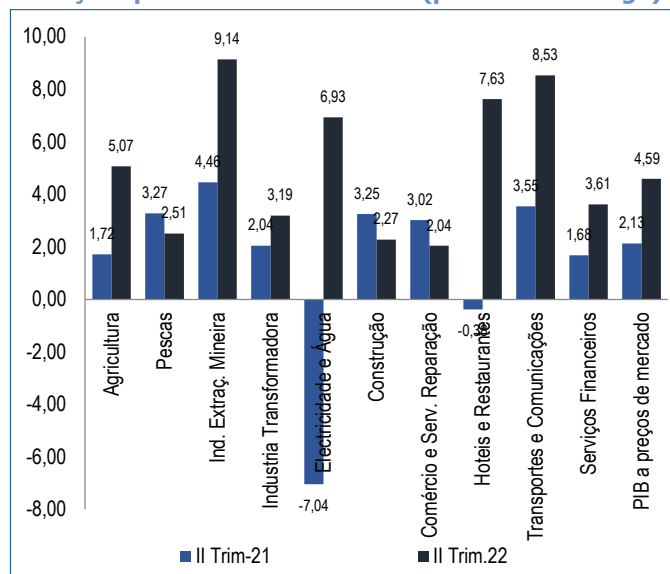
Ainda de acordo com o “Tradingeconomic.com”, a taxa de desemprego, durante o II trimestre de 2022, foi cerca de 3,6% nos EUA, 5,8% na China, 6,6% na Zona Euro e 33,9% na África do Sul.

2. ACTIVIDADE ECONÓMICA

2.1 Produto Interno Bruto – Moçambique

A economia moçambicana, ao longo do II trimestre de 2022, observou um crescimento fixado em 4,59%, face ao período homólogo de 2021.

Gráfico 1: PIB trimestral por ramos de actividades: Variações percentuais em volume (período homólogo)



Fonte: INE

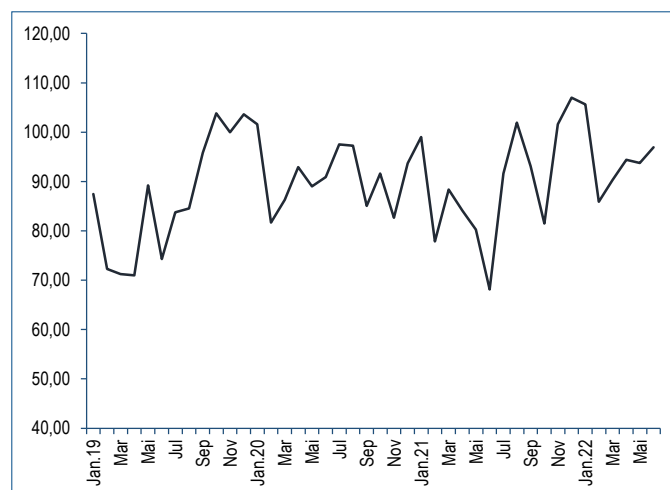
Este resultado foi, principalmente, influenciado pelos ramos de indústria extractiva (9,14%), transporte e comunicação (8,53%), hotéis e restaurantes (7,63%), electricidade e água (6,93%) e agricultura (5,07%).

2.2 Energia Eléctrica

No trimestre em análise, registou-se um aumento de 7,07% na facturação total de energia, em relação ao mesmo período do ano passado. A facturação de energia de baixa e alta tensão, teve contribuições de cerca de 10,13% e 8,80%, respectivamente. Tendência contrária apresentou a facturação de media tensão, em cerca de 4,58%.

Relativamente à produção de energia, registou-se um incremento fixado em cerca de 22,62%, se comparado com o trimestre homólogo de 2021.

Gráfico 2: Índice de Energia Eléctrica produzida (Jan. 2016 = 100)

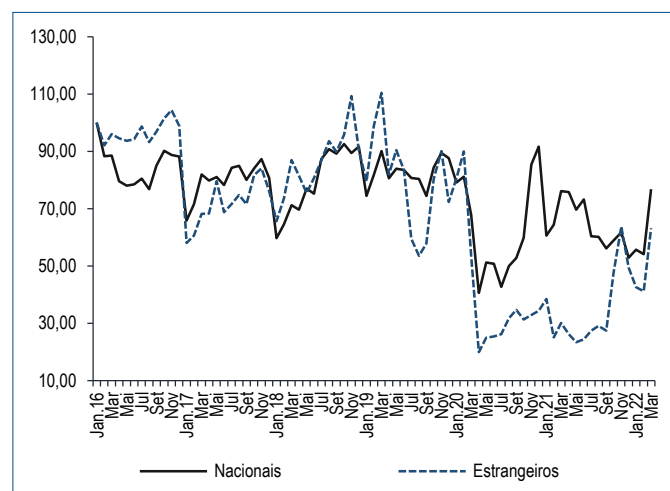


Fonte: INE

2.3 Movimento de Hóspedes e Dormidas

Segundo os dados do Inquérito Mensal aos Estabelecimentos Hoteleiros, o fluxo de hóspedes, durante o período em análise, cresceu cerca de 13,08%, tendo sido influenciado, positivamente, pelo movimento de hóspedes estrangeiros, que tiveram uma contribuição de cerca de 56,81%.

Gráfico 3: Índice de Movimento de Hóspedes (Jan. 2016 = 100)

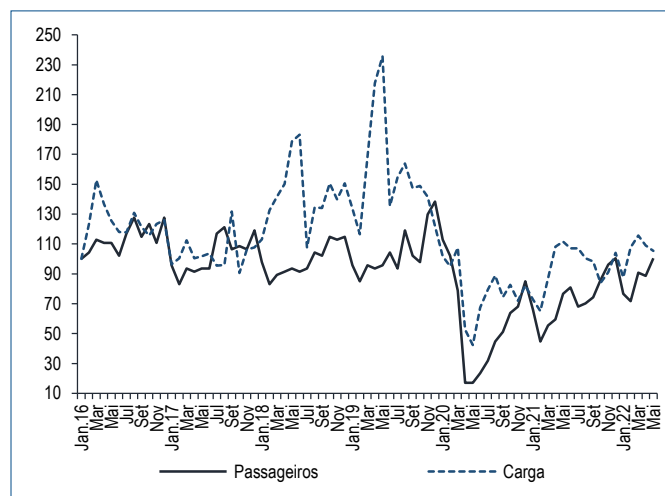


Fonte: INE

2.4 Transporte Aéreo e Ferroviário

De acordo com os dados disponíveis, o transporte aéreo de passageiros ascendeu cerca de 46,11% e o volume de carga aumentou cerca de 7,65%, relativamente a Maio de 2021.

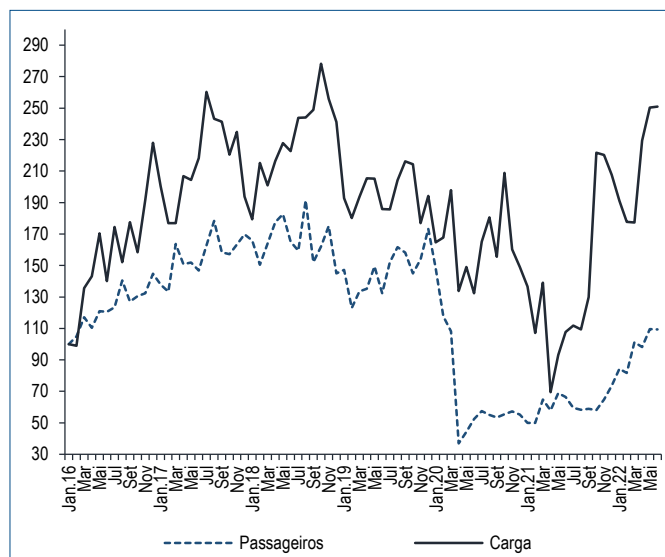
Gráfico 4: Índice de Transporte Aéreo (Jan. 2016 = 100)



Fonte: INE

Quanto ao movimento de passageiros e ao volume de carga, através do transporte ferroviário, registou-se uma subida de 64,13% e 170,43%, respectivamente, quando comparado com o período homólogo de 2021

Gráfico 5: Índice de Transporte Ferroviário (Jan.2016 = 100)



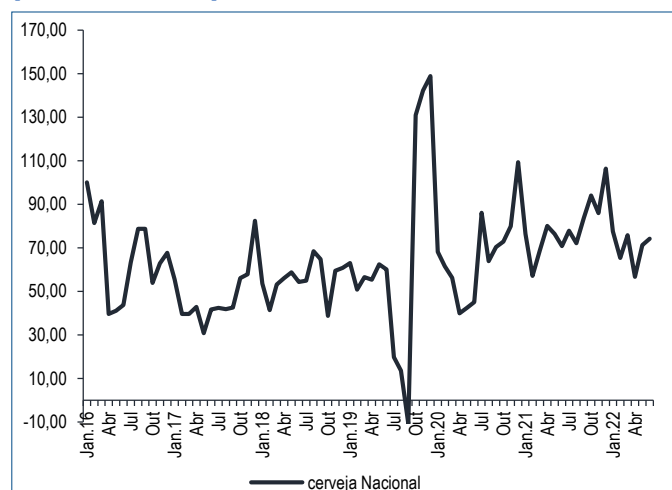
Fonte: INE

3. INDICADORES DE CONSUMO

3.1 Cerveja

De acordo com os dados, a quantidade de cerveja nacional vendida diminuiu em cerca de 11,08% e a importada aumentou em cerca de 16,07% no II trimestre de 2022, face ao período homólogo de 2021.

Gráfico 6: Índice de volume de vendas de Cerveja (Jan.2016 = 100)

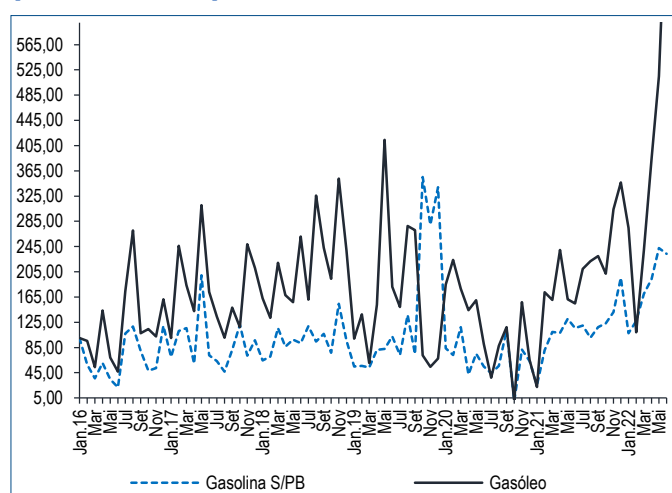


Fonte: INE

3.2 Combustíveis

No trimestre em análise, a importação de gasolina e do gasóleo aumentou em cerca de 88,99% e 209,76%, respectivamente, face ao trimestre homólogo de 2021.

Gráfico 7: Índice de importação de Combustíveis (Jan.2016 = 100)

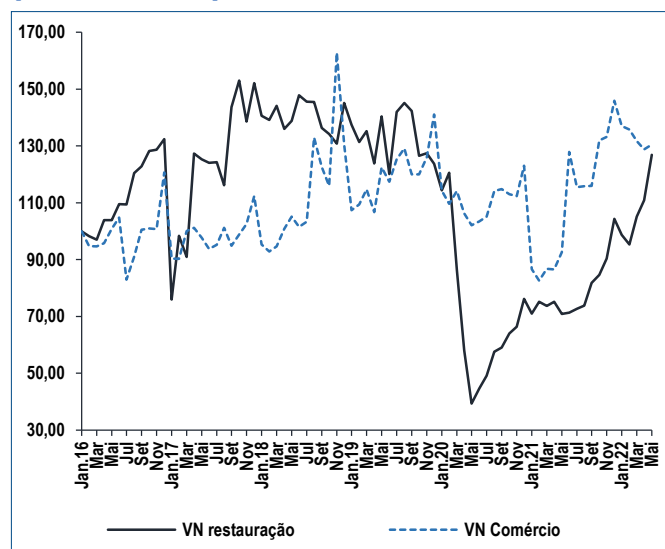


Fonte: INE

3.3 Volume de Negócios

De acordo com os dados disponíveis, até Maio de 2022, o volume de negócios do sector de restauração e do comércio registou um aumento em cerca de 55,98% e 31,72%, respectivamente, se comparado com igual período de 2021.

Gráfico 8: Índice de Volume de Negócios (Jan.2016 = 100)



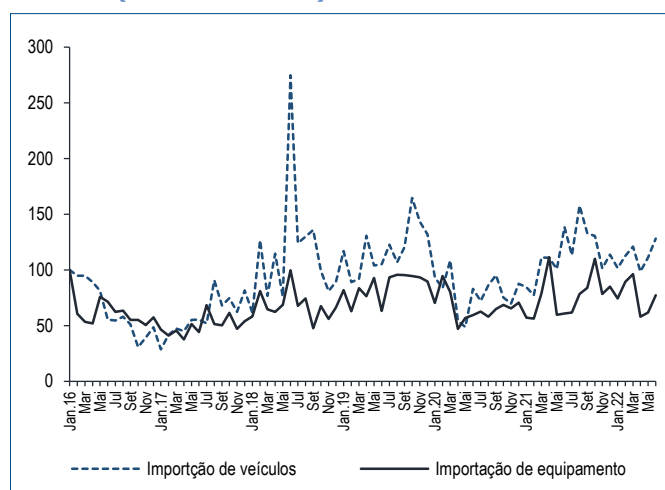
Fonte: INE

4. INDICADORES DE INVESTIMENTO

4.1 Equipamento e Veículos

Durante o II Trimestre de 2022, a importação de equipamento e de veículos observou um decréscimo fixado, respectivamente em 15,11% e 3,56%, face ao período homólogo de 2021.

Gráfico 9: Índice de importação de equipamentos e veículos (Jan.2016 = 100)



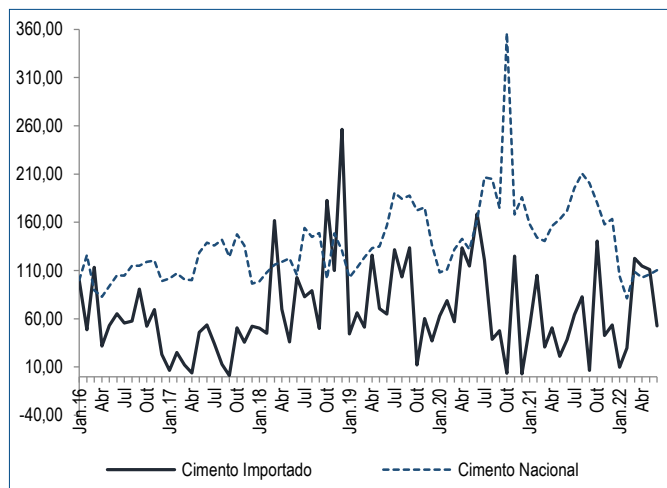
Fonte: INE

4.2 Cimento

O volume de venda do cimento nacional, durante o II Trimestre de 2022, elevou-se em volta de 10,49%, quando comparado com igual período do ano anterior.

A importação do cimento observou uma queda de cerca de 53,93%, face ao trimestre homólogo de 2021.

Gráfico 10: Índice de volume de vendas e importação de Cimento (Jan.2016 = 100)



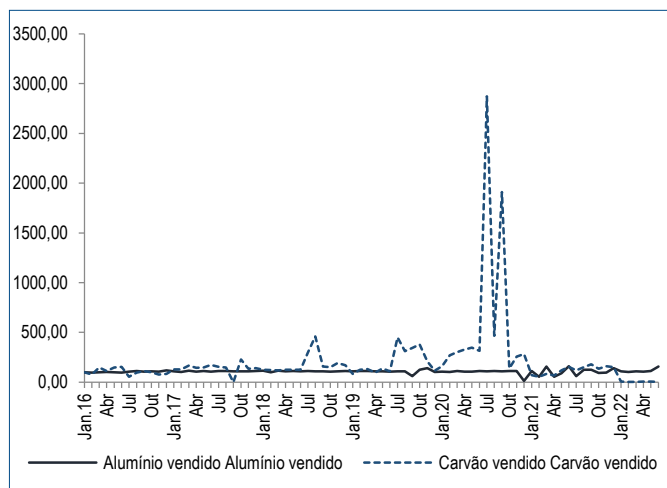
Fonte: INE

4.3 Carvão e Alumínio

No II trimestre do ano em curso, o volume de carvão vendido aumentou em cerca de 33,35%, comparativamente ao trimestre homólogo de 2021.

O volume de alumínio exportado aumentou, cerca de 24,87%.

Gráfico 11: Índice de volume de vendas de Carvão e Alumínio (Jan. 2016 = 100)



Fonte: INE

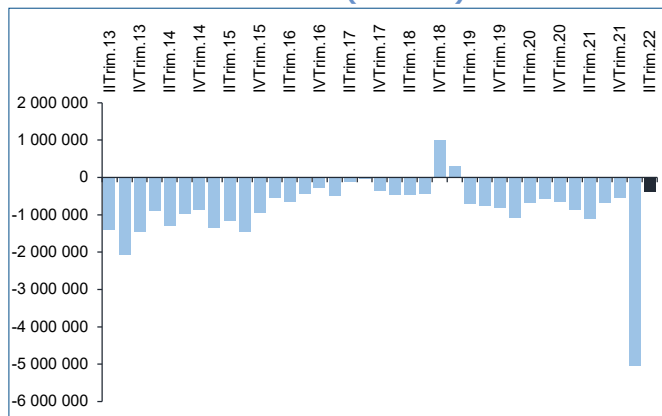
5. PROCURA EXTERNA

5.1 Evolução do Saldo Comercial de Bens

No II trimestre de 2022, o volume das exportações rondou em cerca de USD 2 164 milhões, enquanto o das importações situou-se em cerca de USD 2 540 milhões, resultando num défice na balança comercial de bens fixado em cerca de USD 376 milhões.

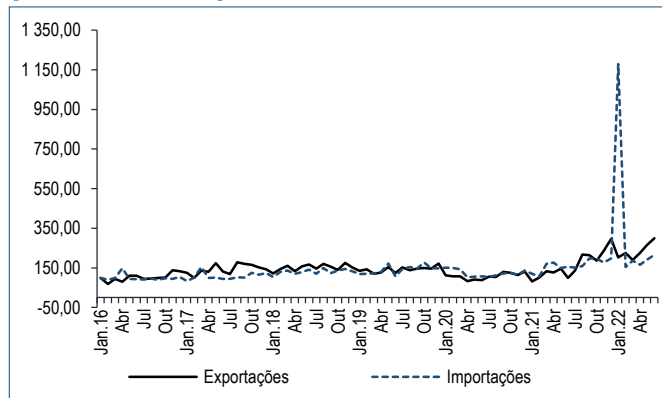
Relativamente ao trimestre homólogo de 2021, quer as exportações, quanto as importações registaram subidas que rondam em 112,70% e 19,25%, respectivamente.

Gráfico 12: Saldo comercial (10³ USD)



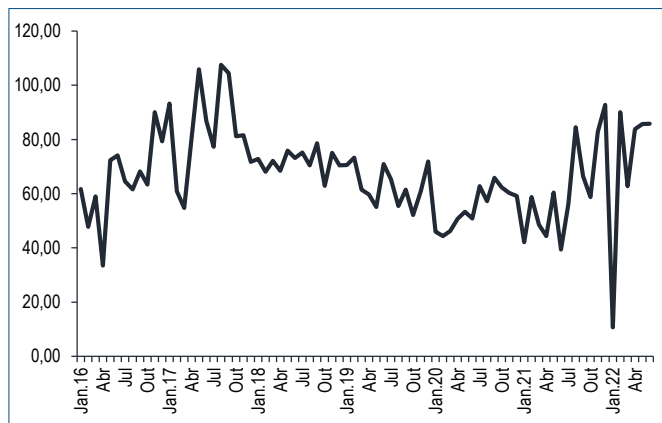
Fonte: INE

Gráfico 13: Índices de importações e exportações (Jan. 2016 = 100)



Fonte: INE

Gráfico 14: Evolução da Taxa de cobertura das importações em relação as exportações



Fonte: INE

5.2 Principais Produtos Transaccionados

Do total de produtos exportados durante o trimestre em observação, o destaque vai para o alumínio (25,42%), carvão mineral em hulha (24,07%), carvão mineral em coque e semicoque (13,71%) e energia eléctrica (5,45%).

Nas importações, do total, destacaram-se o gasóleo (17,85%), a maquinaria (10,91%) e os cereais (5,65%).

5.3 principais países de destino e de origem dos produtos

Alguns dos países que se evidenciaram nas relações comerciais com Moçambique, no II trimestre de 2022, como destino das exportações foram: a Índia (23,19%), o Reino Unido (15,47%), a África do Sul (13,57%) e a China (4,15%), tendo como principais produtos de transacção: hulha, minérios de titânio, alumínio bruto, açúcar, gás de petróleo, banana, energia e grafite natural.

Relativamente às importações, entre os fornecedores de Moçambique, tiveram maior relevo a África do Sul (21,07%), os Emiratos Árabes Unidos (20,42%), a China (8,15%) e a Índia (7,69%), tendo como produtos transaccionados com maior expressão: energia eléctrica, agentes orgânicos, óleos de petróleo, cimento, automóveis, insecticidas, bicicletas, arroz e trigo.

Quadro 1: Principais destinos das exportações (10⁶ USD)

Países	Volume IVTrim (10 ⁶ USD)	Peso (%)	Principais Produtos
Índia	501,73	23,19	hulhas, minérios de titânio, coco
Reino Unido	334,73	15,47	alumínio bruto, açúcar de cana
África do Sul	293,67	13,57	gás de petróleo, banana fresca
China	89,86	4,15	energia, grafite natural, combustível
Outros	943,84	43,62	-
Total	2 163,83	100,00	-

Quadro 2: Principais origens das importações (10⁶ USD)

Países	Volume IVTrim (10 ⁶ USD)	Peso (%)	Principais Produtos
África do Sul	535,44	21,07	energia, agentes orgânicos
Emiratos Arabes Unidos	518,72	20,42	óleos de petróleo, cimento
China	207,00	8,15	automóveis, insecticidas,
Índia	195,35	7,69	Bicicletas, arroz, trigo
Outros	1084,22	42,67	-
Total	2 540,73	100,00	-

Fonte: INE

6. PREÇOS E RENDIMENTOS

6.1 Inflação

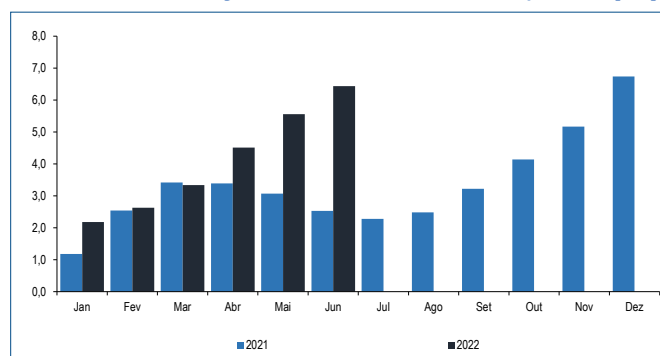
A inflação acumulada até Junho de 2022 situou-se em 6,44%, cerca de 3,91pp abaixo do registado em igual período de 2021.

A divisão de alimentação e bebidas não alcoólicas destacou-se ao contribuir, positivamente, para o total da inflação acumulada com cerca de 0,13pp.

Relativamente aos produtos de maior destaque, pode indicar-se a gasolina, o pão, o tomate, o óleo alimentar, o transporte semi-colectivo de passageiros, o gasóleo, as refeições em restaurantes, os veículos automóveis de segunda mão, o frango morto inteiro, o arroz em grão, o sabão e a couve.

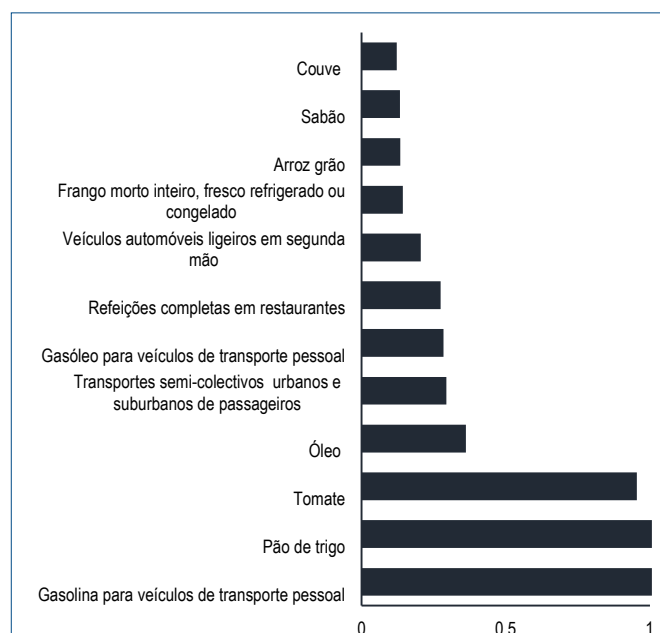
Estes tiveram uma comparticipação de cerca de 5,10pp positivos, no total da variação acumulada

Gráfico 15 - Variação Acumulada em Junho, 2022 (%)



Fonte: INE

Gráfico 16: Produtos de maior contribuição para inflação acumulada em Junho, 2022 (%)



Fonte: INE

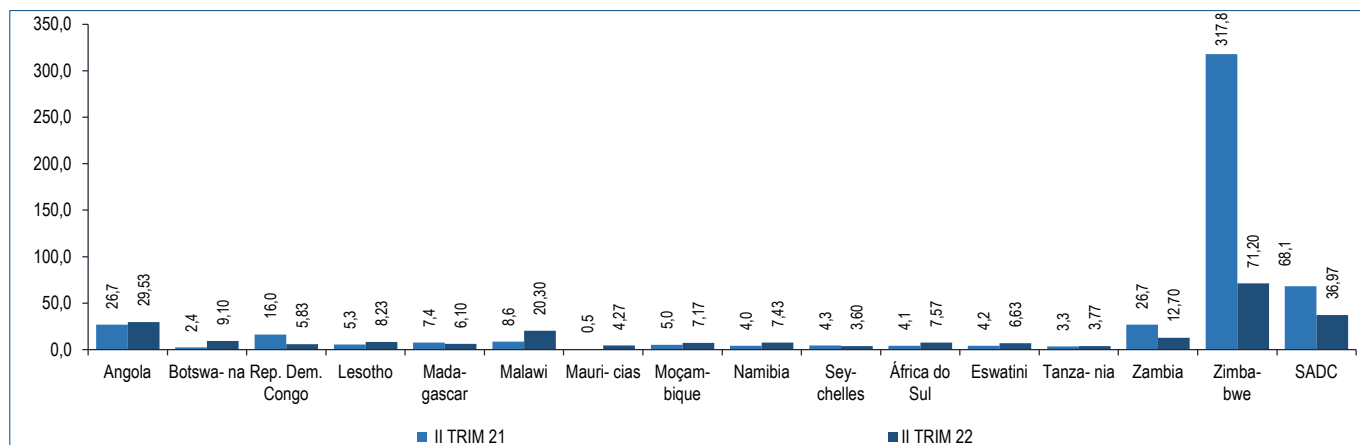
6.2 Índice Harmonizado de Preços da SADC (HIPC)

Ao longo do I Trimestre de 2022, a inflação média trimestral homóloga da região da SADC, medida pela variação do Índice Harmonizado de Preços, situou-se a uma taxa de 36,97%, o que representa uma desaceleração de 31,10pp, relativamente ao Trimestre homólogo de 2021, que ostentava 68,07 %.

A divisão de restaurantes e hotéis apresentou maior variação de preços durante o I Trimestre de 2022, situando-se em cerca de 55,83% e a divisão de educação teve a variação mais baixa, 8,87%.

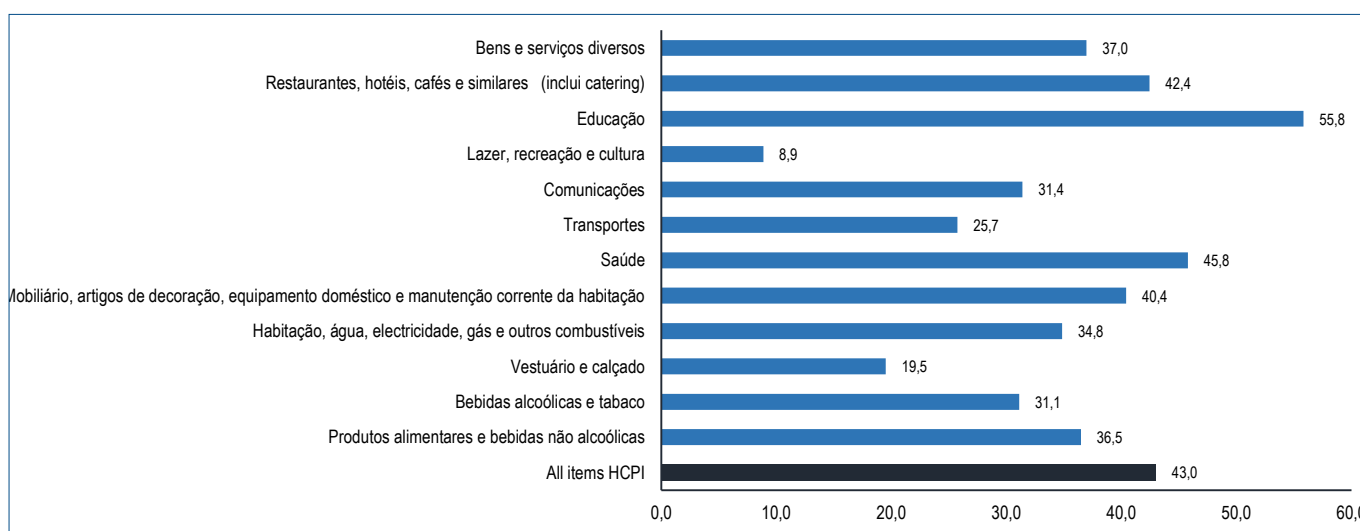
Uma análise comparativa entre países revela que a Tanzânia apresentou a menor variação de preços da Zona Austral, situando-se em 3,77%, enquanto Zimbabwe observou a maior variação, fixando-se em 71,20%.

Gráfico 17: Peso dos principais produtos de importação (%)



Fonte: SADC

Gráfico 18: Inflação média trimestral por divisões(2010=100)



Fonte: SADC

6.3 Taxas de Juros

Segundo os dados, a taxa de juro média nominal, praticada nas operações activas para o prazo de um ano, fixou-se, até ao mês de Maio de 2022, em cerca de 21,26%.

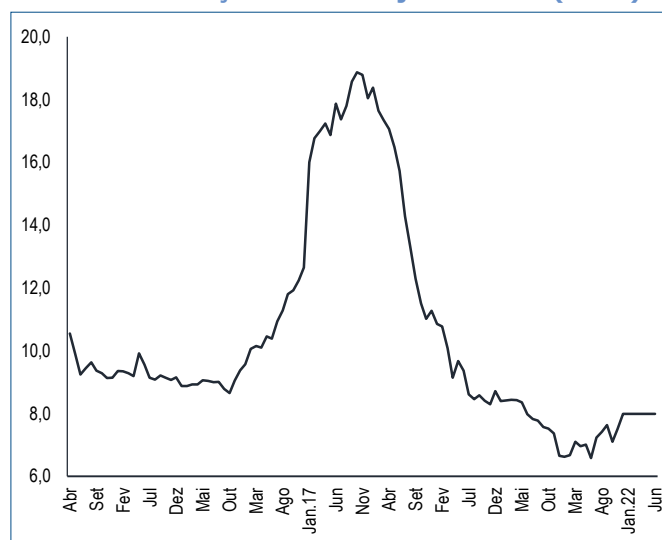
Gráfico 19: Evolução da taxa de juro Activa (1 ano)



Fonte: BM

Nas operações passivas, também para a maturidade de um ano, em termos médios, para o mesmo período, a taxa de juro situou-se em torno de 8,54%.

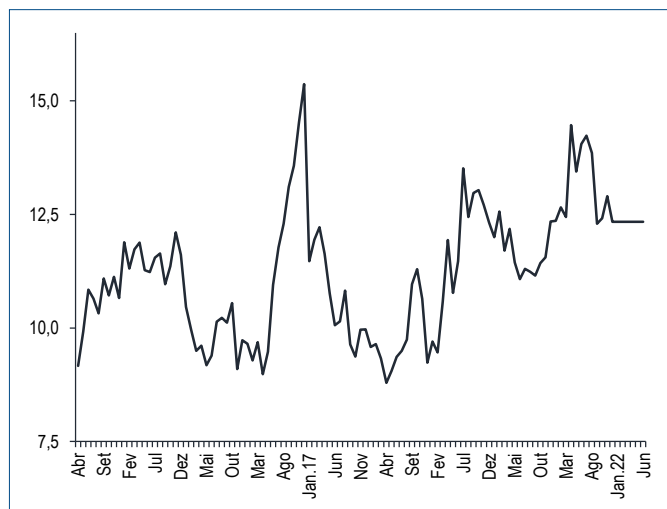
Gráfico 20: Evolução da taxa de juro Passiva (1 ano)



Fonte: BM

O spread bancário, no período em análise, situou-se em 12,72 %.

Gráfico 21: Evolução do spread bancário (1 ano)

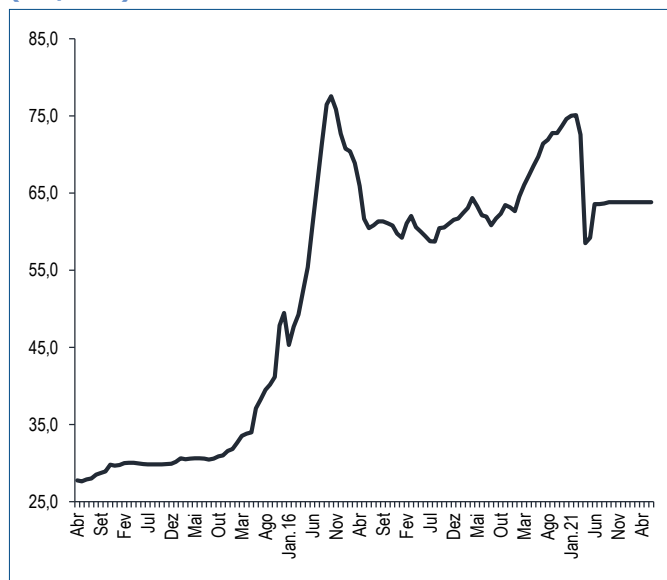


Fonte: BM

6.4 Taxas de Câmbio

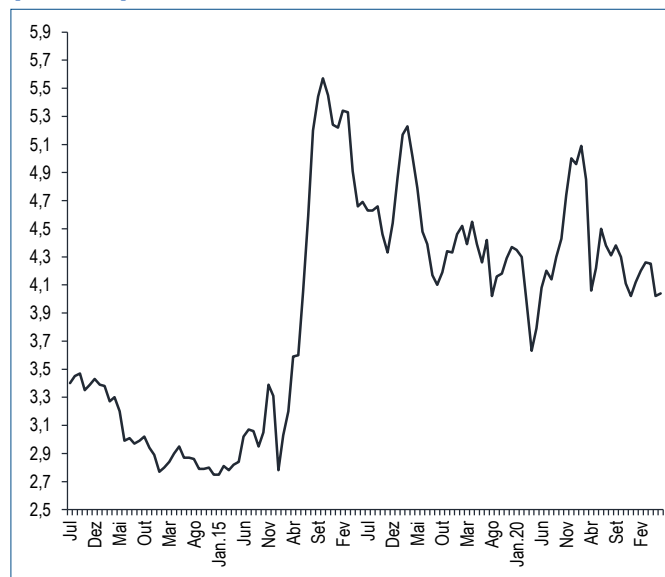
De acordo com os dados fornecidos pelo Banco de Moçambique, as taxas médias mensais de câmbio das principais divisas de transações no mercado moçambicano apontam uma tendência de apreciação nominal do Metical ao longo do II Trimestre de 2022 face ao Euro e ao Rand sul africano, tendo sido transacionados em 68,01 e 4,10 Meticais por moeda, respectivamente. E uma estabilidade do Metical face ao Dólar americano, transacionado em 63,83 MT.

Gráfico 22: Evolução do câmbio médio do Dólar (MT/USD)



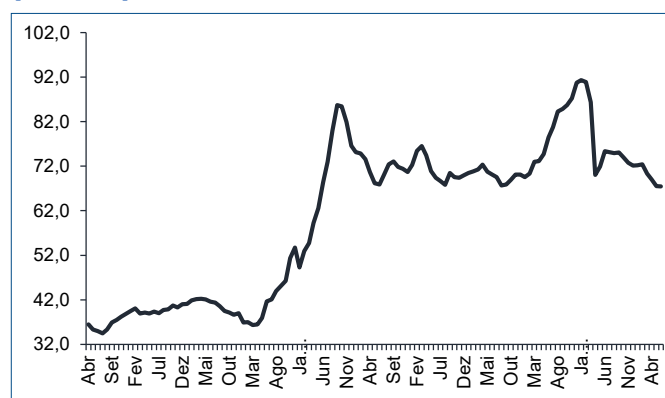
Fonte: BM

Gráfico 23: Evolução do câmbio médio do Rand (MT/ZAR)



Fonte: BM

Gráfico 24: Evolução do câmbio médio do Euro (MT/EUR)

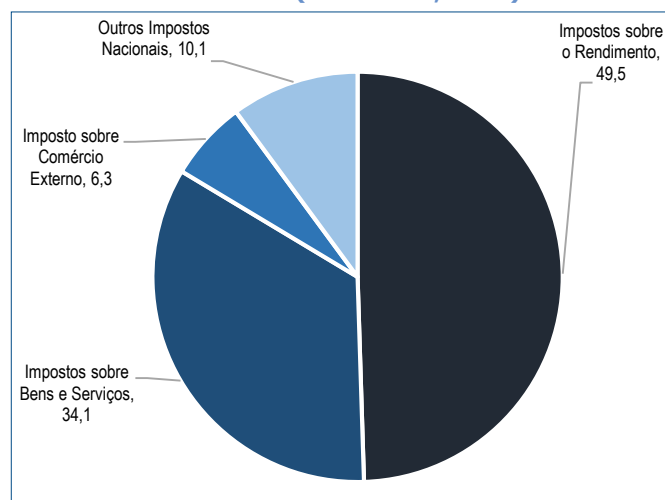


Fonte: BM

6.5 Receitas do Estado

Ao longo do II Trimestre de 2022, as receitas totais aumentaram cerca de 11,47% relativamente ao trimestre homólogo de 2021.

Gráfico 25: Estrutura percentual dos Impostos no total das Receitas do Estado (Abr. – Jun., 2022)



Fonte: AT; DNO/REOE, Abr-Jun, 2022.

7. REFERÊNCIAS BIBLIOGRÁFICAS

Direcção Nacional do Orçamento, Relatórios de Execução Orçamental do Estado, Abr-Jun, 2021. Abr-Jun, 2022, Maputo;

IMF “World Economic Outlook, War Sets Back the Global Recovery, July, 2022”;

INE, Contas Nacionais Trimestrais, II Trimestre, Agosto/2022, Maputo;

INE, Índice de Preços no Consumidor – Moçambique (2021-2022);

SADC (2021, 2022), Harmonized Consumer Price Indices (HCPI).

Sites de dados

Banco de Moçambique: <http://www.bancomoc.mz>;

Bureau of Economic Analysis, US (BEA): <http://www.bea.gov/>;

Bureau of Labour Statistics, U.S: <http://www.bls.gov/>;

Direcção Nacional do Orçamento: <http://www.dno.gov.mz/>;

Autoridade Tributária de Moçambique: <http://www.at.gov.mz/>;

Eurostat: <http://epp.eurostat.ec.europa.eu/portal/page/portal/eurostat/home/>;

Instituto Nacional de Estatística: <http://www.ine.gov.mz/>;

International Monetary Fund (IMF): <http://www.imf.org/>;

Ministério da Economia e Finanças: <http://www.mf.gov.mz/>;

SADC: <http://www.sadc.int/>;

Statistics South Africa: <http://www.sastat.gov.za/>;

Trading Economics: <http://www.tradingeconomics.com/>;

World Bank: <http://www.worldbank.org/>

Anexo 2 - Actividade Económica

Actividade Económica	Unidade	Início da Série	Ano		Trimestres												Mês											
			2020	2021	I-21	II-21	III-21	IV-21	I-22	II-22	III-22	IV-22	Jan	Feb	Mar	Abr	Mai	Jun										
			2020	2021	I-21	II-21	III-21	IV-21	I-22	II-22	III-22	IV-22	Jan	Feb	Mar	Abr	Mai	Jun										
Consumo de Energia Eléctrica																												
Total	tvh/tva/mm3/tvhm/%	jan/07	-0,76	4,51	-8,7	-2,9	9,9	5,8	6,2	5,6	7,1	-33,1	-35,4	-34,7	7,0	3,3	8,4	-8,7	-3,6	1,9	5,1	7,8	8,4					
Baixa	tvh/tva/mm3/tvhm/%	jan/07	-0,10	7,51	-5,2	0,1	10,9	10,1	9,9	7,1	10,1	11,2	8,5	10,5	9,7	8,2	11,5	-9,8	-3,3	1,7	9,8	8,1	12,7					
Média	tvh/tva/mm3/tvhm/%	jan/07	7,48	-13,09	-31,0	-9,0	-0,1	-22,5	-18,4	-6,4	-4,6	-15,0	-23,6	-27,9	-15,4	-24,5	-14,2	-2,0	-6,5	3,5	-18,1	17,4	-8,6					
Alta	tvh/tva/mm3/tvhm/%	jan/07	-13,30	16,86	24,6	-5,4	16,5	25,5	30,7	16,8	8,8	23,3	21,5	32,1	26,7	35,3	30,9	-11,9	-1,0	0,5	16,9	-0,3	11,2					
Transportes Ferroviários																												
Passageiros Transportados	tvh/tva/mm3/tvhm/%	jan/06	-52,33	-13,13	42,9	-56,0	44,8	6,5	16,9	62,3	64,1	3,7	5,8	10,3	4,9	13,0	32,8	68,7	63,6	56,3	69,6	59,4	64,3					
Carga Ferroviária	tvh/tva/mm3/tvhm/%	jan/06	-16,54	-15,84	19,7	-27,8	-34,9	-29,9	25,3	42,5	170,4	-32,3	-39,4	-16,4	6,1	37,4	39,3	39,6	65,9	27,5	230,4	169,0	133,0					
Transporte aéreo																												
Passageiros Transportados	tvh/tva/mm3/tvhm/%	jan/06	-44,39	15,19	-2,3	-43,5	277,8	66,5	30,1	44,0	29,3	113,3	57,1	45,5	34,6	41,1	18,0	16,1	60,6	64,0	48,9	31,0	13,2					
Carga Transportada	tvh/tva/mm3/tvhm/%	jan/06	-49,80	13,02	-8,0	-26,1	101,0	25,9	17,7	38,5	..	34,7	13,0	32,0	1,5	26,3	26,5	20,3	65,8	33,2	0,8	-5,5	..					
Movimento de Hóspedes																												
Hóspedes Totais	tvh/tva/mm3/tvhm/%	1º/2004	-44,67	-4,54	-14,3	-34,8	37,5	9,4	-0,4	13,1	..	27,2	9,0	-4,3	17,0	6,0	-18,9	-0,8	6,5	31,6					
Nacionais	tvh/tva/mm3/tvhm/%	1º/2004	-29,87	2,21	-19,3	-11,9	53,3	21,3	-26,8	-7,2	..	41,1	20,2	6,4	-1,6	-27,7	-42,3	-8,1	-15,9	0,8					
Estrangeiros	tvh/tva/mm3/tvhm/%	1º/2004	-60,01	-15,04	-9,6	-58,1	5,4	-9,4	63,2	56,8	..	4,6	-8,6	-20,8	52,6	93,6	43,7	10,7	64,0	109,6					
Dormidas																												
Totais	tvh/tva/mm3/tvhm/%	jan/01	-36,43	-3,67	-14,2	2,1	36,7	12,8	-13,6	-6,8	..	57,0	10,0	-18,9	3,7	-7,3	-30,6	-22,9	1,5	5,4					
Nacionais	tvh/tva/mm3/tvhm/%	jan/01	-24,86	9,74	-18,0	-0,2	50,8	17,4	-13,8	-13,8	..	31,5	18,2	4,1	-2,4	-10,8	-25,6	-11,1	-9,8	-19,5					
Estrangeiros	tvh/tva/mm3/tvhm/%	jan/01	-47,17	-19,79	-10,4	4,2	15,7	6,8	-13,2	5,6	..	95,7	-1,6	-44,7	14,4	-1,9	-36,5	-37,1	28,1	65,2					

Anexo 3 – Procura Interna

INDICADORES DE CONSUMO	Unidade	Início da Série	Ano		Trimestres						Mês											
			2020	2021	II-21	III-21	IV-21	I-22	II-22	Jul	Ago	Set	Out	Nov	Dez	Jan	Fev	Mar	Abr	Mai	Jun	
			2020	2021	II-21	III-21	IV-21	I-22	II-22	Jul	Ago	Set	Out	Nov	Dez	Jan	Fev	Mar	Abr	Mai	Jun	
Cerveja nacional	tvh/mmm12m/mmm3m/vhm%	Jan-06	-88,7	19,3	61,7	24,7	9,2	8,1	-11,1	46,1	-2,0	36,9	28,9	7,5	-2,7	1,6	14,5	9,9	-29,3	-6,8	4,9	
Cerveja importada	tvh/mmm12m/mmm3m/vhm%	Jan-06	-48,9	89,2	66,8	576,6	155,3	36,0	16,1	268,8	672,5	1012,0	188,2	121,1	155,7	37,2	62,9	9,6	0,7	-36,1	92,1	
Medicamentos importados	tvh/mmm12m/mmm3m/vhm%	Jan-06	40,3	-16,4	30,7	42,9	-41,4	0,6	12,6	-18,7	40,1	165,1	-49,9	-36,5	-39,7	-17,4	-35,9	96,0	-43,2	153,2	16,4	
Gasolina importada	tvh/mmm12m/mmm3m/vhm%	Jan-06	-43,9	70,1	105,9	59,1	111,3	87,4	89,0	171,8	81,2	4,1	..	73,1	208,1	322,2	57,3	54,8	78,6	86,2	101,8	
Gasóleo importado	tvh/mmm12m/mmm3m/vhm%	Jan-06	-29,6	67,7	40,9	172,7	156,0	75,3	209,8	462,6	152,1	96,1	..	93,8	431,5	1131,4	-36,8	48,8	60,4	219,6	431,0	
Volume de negócios da restauração	tvh/mmm12m/mmm3m/vhm%	Jan-06	-50,7	19,2	53,1	37,7	28,5	36,05	..	47,9	28,1	38,5	32,2	36,3	18,7	39,0	26,8	42,5	47,4	79,1	..	
volume de negócios do comércio	tvh/mmm12m/mmm3m/vhm%	Jan-06	-21,6	-11,2	-1,5	6,3	14,6	16,54	..	9,8	1,4	8,1	17,8	18,5	8,2	58,0	64,5	12,0	48,9	40,7	..	
INDICADORES DE INVESTIMENTO																						
Veículos importados	tvh/mmm12m/mmm3m/vhm%	Jan-06	-32,9	37,8	88,3	59,4	48,7	23,2	-3,5	56,9	83,2	39,7	73,7	45,6	29,8	20,3	47,6	8,6	-11,2	10,2	-7,4	
Cimento nacional	tvh/mmm12m/mmm3m/vhm%	Jan-06	-11,0	68,6	45,9	98,3	97,1	39,8	10,5	62,0	492,9	27,6	563,5	34,0	30,2	62,4	72,9	0,1	12,9	-1,5	22,9	
Cimento importado	tvh/mmm12m/mmm3m/vhm%	Jan-06	12,6	-14,3	-9,2	-12,7	-13,4	-23,0	-53,9	16,4	-74,2	48,5	-12,4	-88,3	23,7	-98,6	-1,0	0,6	-99,8	-9,8	-28,6	
Produção de Alumínio	tvh/mmm12m/mmm3m/vhm%	Jan-15	-7,4	4,7	-7,3	-6,2	42,1	-1,5	24,9	-45,1	11,7	14,8	-16,3	-12,5	1134,6	-2,0	85,2	-31,4	100,5	27,7	-1,6	
Importação de equipamento	tvh/mmm12m/mmm3m/vhm%	Jan-06	-21,9	15,4	41,9	21,0	33,5	35,0	-15,1	-1,0	35,4	29,3	60,10	19,80	20,3	30,1	58,6	21,8	-47,9	3,3	26,9	
Produção de Carvão	tvh/mmm12m/mmm3m/vhm%	Jan-11	207,8	-81,2	-65,9	-91,7	-34,25	68,5	-96,0	-95,9	-68,8	-90,9	-2,2	-37,2	-47,1	53,3	118,2	48,9	-91,2	-95,8	-98,4	

Anexo 4 – Procura Externa

Unidade	Início da Série	Ano		Trimestres						Mês											
		2020	2021	II-21	III-21	IV-21	I-22	II-22	2021			2022									
									Jul	Aug	Set	Out	Nov	Dez	Jan	Fev	Mar	Abr	Mai	Jun	
Comércio Externo (Bens)																					
Valor das Exportações	Jan-09	-23,8	92,9	41,1	66,9	-20,8	99,0	112,7	30,0	108,4	63,5	85,0	101,9	238,4	159,9	124,1	42,7	77,6	82,1	202,8	
Valor das Importações	Jan-09	-12,7	32,6	52,6	50,0	-20,1	19,8	19,2	45,5	41,0	62,0	53,8	57,1	50,8	11,8	45,5	9,3	-6,0	28,4	39,0	
Saldo Comercial	Jan-09	48,7	-39,7	65,0	22,3	-19,1	-57,6	-66,1	71,5	-49,1	59,1	2,9	-18,8	-236,8	-96,1	-66,6	-22,3	-72,5	-53,6	-67,4	
Taxa de Cobertura	Jan-09	54,9	75,4	-7,0	11,4	-1,1	34,1	77,0	-6,7	27,3	0,6	13,4	18,8	73,9	55,8	31,8	14,8	39,4	25,3	46,4	
Destino das Exportações																					
África do Sul	Jan-11	-9,4	17,9	47,2	25,3	20,6	35,5	35,5	16,3	50,8	11,3	24,6	20,9	3,0	25,3	136,7	3,8	25,3	136,7	3,8	
China	Jan-11	-20,7	99,8	120,1	128,0	58,5	30,1	30,1	139,7	21,0	211,5	167,8	183,0	58,5	143,5	-39,1	68,7	143,5	-39,1	68,7	
Países Baixos	Jan-11	-41,3	448,2	-63,2	480,8	11133,8	157,7	157,7	1179,1	289,5	760,7	494,2	1274,7	1133,8	63,1	439,8	536,9	63,1	439,8	156,1	
Portugal	Jan-11	-30,1	20,9	51,0	37,8	82,2	67,2	67,2	-4,7	45,2	203,3	36,5	50,3	82,2	-96,3	536,9	210,9	-91,3	536,9	210,9	
Origem das Importações																					
África do Sul	Jan-11	-7,1	19,4	55,4	25,3	-6,6	26,1	26,1	6,5	33,6	35,0	-1,4	5,3	-6,6	55,8	19,4	13,2	55,8	19,4	13,2	
China	Jan-11	-19,4	31,5	17,7	26,4	36,0	32,4	32,4	-0,7	73,2	19,1	133,5	91,8	36,0	24,7	97,6	0,9	24,7	97,6	0,9	
Japão	Jan-11	-32,4	37,1	46,2	104,2	73,2	137,8	137,8	81,2	133,0	96,3	93,1	63,1	73,2	85,2	54,8	210,5	85,2	54,8	210,5	
Países Baixos	Jan-11	-43,2	-6,4	-23,7	-37,9	-59,4	87,6	87,6	-49,4	-51,9	-20,6	93,7	24,5	-59,4	127,8	81,9	73,2	127,8	81,9	73,2	
Portugal	Jan-11	-13,3	16,6	27,8	49,1	-24,8	0,4	0,4	4,7	106,3	43,4	3,0	5,3	-24,8	-5,1	78,1	-32,5	-5,1	78,1	-32,5	



INSTITUTO NACIONAL DE ESTADÍSTICA

