



MOÇAMBIQUE EM NÚMEROS
Mozambique in Figures

2014



INSTITUTO NACIONAL DE ESTATÍSTICA

MOÇAMBIQUE



MOÇAMBIQUE EM NÚMEROS
MOZAMBIQUE IN FIGURES
2014

Moçambique em Números - 2014

Mozambique in Figures - 2014

© 2014 Instituto Nacional de Estatística

Reprodução autorizada, excepto para fins comerciais, com indicação da fonte bibliográfica

Reproduction authorized, except for commercial purposes, providing the source is indicated

Presidência / Presidency

João Dias Loureiro

Presidente / *President*

Manuel da Costa Gaspar

Vice-Presidente / *Deputy President*

Valeriano da Conceição Levene

Vice-Presidente / *Deputy President*

Ficha Técnica

Título / Title

Moçambique em Números -2014

Mozambique in Figures - 2014

Editor

Instituto Nacional de Estatística

Av. 24 de Julho n° 1989, 4º Andar

Caixa Postal 493, Maputo

Telefone: + 258-21305528

Fax: + 258-21305527

cell: +258- 823035982

E-Mail: info@ine.gov.mz

Web: www.ine.gov.mz

Direcção / Management

Direcção das Contas Nacionais e Indicadores
Globais (DCNIG)

Coordenação / Coordination:

Saide Dade

Produção / Production

Luís Vasconcelos Pedro

Neci da Conceição Nunes Gimo

Análise da Qualidade / Quality control

Firmino Guiliche

Design e Grafismo / Design and Graphics

Mário Chivambo

Difusão / Dissemination

Instituto Nacional de Estatística

Av. 24 de Julho, n° 1 989

Tiragem / Printrun

750 exemplares / 750 Copies

Impressão / Printing

Oficinas Gráficas do INE

Colaboração

Departamento de Planeamento, Coordenação e Relações Externas (DPCRE); Departamento de Estatísticas de Bens e Ambiente (DEBA), Departamento de Estatísticas dos Serviços e Cadastro (DESC). Departamento de Contas Nacionais e Estudos Económicos (DC-NEE), Departamento de Preços e Conjuntura (DPC), Departamento de Estatísticas Vitais e Sociais (DEVS) e Departamento de Estudos Demográficos (DED)

Signais Convencionais / Sign Conventions

-	Resultado nulo / <i>Void result</i>
..	Categoria não aplicável / <i>Category not applicable</i>
...	Dados não disponíveis à data da publicação / <i>Data not available at the time of publication</i>
0	Dado inferior a metade da unidade utilizada / <i>Less than half of the unit used</i>
*	Dado rectificado / <i>Corrected figure</i>
“	Estimativa / <i>Estimate</i>
n	Resultado não apurado / <i>Result not observed</i>

Abreviaturas / Abbreviations

Nº	Número / <i>Number</i>
%	Porcentagem / <i>Percentage</i>
MT	Metical (<i>Local currency</i>)
US\$	Dólar americano / <i>US Dollar</i>
PIB GDP	Produto Interno Bruto / <i>Gross Domestic Product</i>
H	Sexo masculino / <i>Male</i>
M	Sexo feminino / <i>Female</i>
HM	Total dos dois sexos / <i>Both sex</i>
UNI	Unidade / <i>Unit</i>
°C	Grau centígrado / <i>Grade centigrade</i>
L	Litro / <i>Liter</i>
TON	Tonelada / <i>Ton</i>

Contributors

Department of Planning, Coordination and External Relations (DPCRE) Department of Statistics and Real Environment (DEBA) Services (DESC) Department of Statistics and Registration Department of National Accounts and Economic Studies (DCNEE) Pricing and Analysis Department (CPD) Department of Vital Statistics and Social (DEVS) Department of Demographic Studies (DED)

KG	Quilograma / <i>Kilogramme</i>
Km	Kilometro / <i>Kilometre</i>
Km ²	Kilometro quadrado / <i>Square kilometre</i>
m	Metro / <i>Metre</i>
m ²	Metro quadrado / <i>Square metre</i>
m ³	Metro cúbico / <i>Cubic metre</i>
TKM	Tonelada-quilómetro / <i>Ton-kilometre</i>
PKM	Passageiro-quilómetro / <i>Passenger-kilometre</i>
TP	Tonelada-porto / <i>Port / Ton</i>
MWH	Mega watt/hora / <i>Megawatt/hour</i>
GWH	Gigawatt/hora / <i>Gigawatt/hour</i>
INE	Instituto Nacional de Estatística / <i>National Institute of Statistics</i>
UNDP	Programa das Nações Unidas p/ Desenvolvimento / <i>United Nations Development Program (UNDP)</i>
FMI	Fundo Monetário Internacional / <i>International Monetary Fund</i>
BM	Banco de Moçambique / <i>Bank of Mozambique</i>
MMCAS	Ministério da Mulher e da Acção Social / <i>Ministry of Woman and Social Action</i>

Arredondamento / Rounding

Por razões de arredondamento, os totais podem não corresponder a soma das parcelas / *Tables may not add up to the total because of rounding*

Prefácio

Este livro de bolso oferece, aos utilizadores, informação estatística da actualidade de Moçambique, cobrindo os campos demográfico, social e económico.

Para informações mais detalhadas do País, poderá ser consultado o Anuário Estatístico - 2014, a ser publicado pelo Instituto Nacional de Estatística, durante o corrente ano.

Maputo, Maio de 2015

Preface

This booklet is designed to give users concise information about Mozambique through demographic, economic and social statistics.

For more detailed statistical information on Mozambique, please refer to the Statistical yearbook -2014, to be release during this year by the National Institute of Statistic.

Maputo, May 2015

Mozambique	2014	Mozambique
Area (km ²)	799 380	<i>Area (km²)</i>
População (em milhares)	25 042	<i>Population (in thousands) /</i>
Cidade Capital e População (em milhares de habitantes)	Maputo 1 225,9	<i>Capital City and Population (in thousands of inhabitants)</i>
Língua oficial	Português	<i>Official Language</i>
Chefe do Estado e do Governo	Armando Emílio Guebuza	<i>Head of State and Government</i>
Moeda, Inflação		<i>Currency Inflation</i>
Moeda	Metical	<i>Currency</i>
Taxa de câmbio (2014) (MT/USD)	30,70	<i>Exchange rate (2014) (MT/USD)</i>
Inflação homóloga (%) Dec. 14 / Dec. 13	1,93	<i>Inflation (%) Dec. 14 / Dec. 13</i>
Comércio Externo		<i>Foreign Trade</i>
Exportação (fob) 10 ⁶ US\$ 2013	4 123	<i>2013 Exports (fob) 1000 US\$</i>
2014	4 725	<i>2014</i>
Importação (cif) 10 ⁶ US\$ 2013	10 099	<i>2013 Imports (cif) 1000 US\$</i>
2014	87 468	<i>2014</i>
Balança Comercial (10 ⁶ US\$) 2013	-7 616	<i>2013 Trade Balance (106 US\$)</i>
2014	-6 968	<i>2014</i>
Indicadores Demográficos a/		<i>Demographic Indicators a/</i>
Taxa de analfabetismo (%)	49,9	<i>Illiteracy rate (%)</i>
Esperança de vida (anos)	53,5	<i>Life Expectancy at birth</i>
Taxa bruta de natalidade (per 1 000)	39,9	<i>Birth Rate (per 1 000)</i>
Taxa bruta de mortalidade (per 1 000)	12,7	<i>Mortality Rate (per 1 000)</i>
Taxa de mortalidade Infantil (per 1 000)	80,9	<i>Infant Mortality Rate (per 1 000)</i>

Fonte / Source: INE - Instituto Nacional de Estatística

a / INE, Projecções Anuais da População Total, 2007 - 2040/

a/ INE, Annual Projection of Total Population, 2007 - 2040

Índice

1. Território.....	11
<i>Territory</i>	
1.1 Divisão administrativa, situação geográfica, rios, orografia, países limítrofes.....	11
<i>Administrative division. Geographical framework, rivers and neighboring countries</i>	
2. Clima.....	12
<i>Climate</i>	
2.1 Temperatura, Precipitação total e Humidade, 2014.....	12
<i>Temperature, total rainfall and humidity, 2014</i>	
2.1. Temperatura Média e Precipitação, 2014.....	12
<i>Temperature and rainfall, average, 2014</i>	
3. População.....	13
<i>Population</i>	
3.1 População por sexo, segundo grupos de idade, 2014.....	13
<i>Population by sex and age groups, 2014</i>	
3.2 Taxa global de fecundidade e de mortalidade infantil segundo províncias, 2014.....	13
<i>Global fertility and infant mortality rate by provinces, 2014</i>	
3.1. Pirâmide etária da população, por sexo e grupos etários, 2014.....	14
<i>Population pyramid by sex and age group, 2014</i>	
3.3 População por sexo segundo províncias, 2014.....	14
<i>Population by sex and provinces, 2014</i>	
3.3.2. Distribuição % da População, segundo Províncias.....	15
<i>Distribution of the Population by Provinces</i>	
3.4 População total, superfície e densidade populacional por sexo segundo província, 2014.....	15
<i>Total population, area and population density by sex and province, 2014</i>	
4. Educação.....	16
<i>Education</i>	
4.1 Ensino público (diurno), 2013 - 2014.....	16
<i>Public Education, 2013 -2014</i>	
5. Saúde.....	17
<i>Health</i>	
5.1 Infraestruturas das unidades sanitárias e pessoal do serviço nacional de saúde por Província, 2014.....	17
<i>Infrastructures and Staff of National Health Service, by Province, 2014</i>	
5.2 Serviços prestados, 2011 - 2014.....	18
<i>Services offered, 2011 - 2014</i>	
5.3 Disponibilidade de recursos, por província, 2014.....	19
<i>Resources availability by province, 2014</i>	

6. Acção Social.....	20
<i>Social Affairs</i>	
6.1 Beneficiários assistidos em subsídios de alimentos, 2014.....	20
<i>Beneficiary Assisted in Food Subsidies, 2014</i>	
7. Força de trabalho.....	21
<i>Labour Force</i>	
7.1 Número de desempregados registados, por província, segundo sexo, 2014.....	21
<i>Number of unemployed registred by Province and sex, 2014</i>	
Grafico. 7.1 Relação entre desemprego, Oferta de Emprego e Colocações por províncias, 2014.....	21
<i>Graph. 7.1 Relationship between unemployment, Jobs Offered and placements by provinces, 2014</i>	
8. Segurança Social.....	22
<i>Social Security</i>	
8.1 Contribuintes e beneficiários do sistema de segurança social, 2013 - 2014.....	22
<i>Contributors and Beneficiaries of the Social Security System, 2013 - 2014</i>	
8.2 Casos subsidiados pelo sistema de segurança social, 2013 - 2014.....	22
<i>Social Security Benefits paid, 2013 - 2014</i>	
9. Agricultura e pecuária.....	23
<i>Agriculture and Livestock</i>	
9.1 Principais produtos agrícolas e pecuários, 2013 - 2014.....	23
<i>Main agricultural and livestock products, 2013 - 2014</i>	
10. Pesca.....	24
<i>Fishery</i>	24
10.1 Captura por tipo de pescaria.....	24
<i>Catch by type of seafood</i>	
10.1 Captura por tipo de pescaria, 2013 - 2014.....	24
<i>Catching by type of fishing 2013 - 2014</i>	
11. Recursos Minerais.....	25
<i>Mineral Resources</i>	
11.1 Quantidades, preços e valores dos principais produtos, 2013-2014.....	25
<i>Quantity, prices and values of main products, 2013 - 2014</i>	
12. Energia Eléctrica.....	25
<i>Electricity</i>	
12.1 Produção de energia eléctrica, 2013 - 2014.....	25
<i>Electricity production, 2013 - 2014</i>	
13. Índices da Actividade Económica.....	26
<i>Economic Activity Index</i>	
13.1 Índice do volume de negócios, 2014.....	26
<i>Turnover index, 2014</i>	

13.2 Tráfego aeroportuario, 2013-2014.....	28
<i>Production of the airport services, 2013-2014</i>	
14 Índices de emprego, 2014.....	29
<i>Employment Indexes, 2014</i>	
14.1 Índices de emprego, 2014.....	29
<i>Employment Indexes, 2014</i>	
15. Índices de remuneração, 2014.....	32
<i>Remuneration indexes, 2014</i>	
15.1 Índices de Remuneração, 2014.....	32
<i>Remuneration indexes, 2014</i>	
16. Transportes e Comunicações.....	35
<i>Transport and communication</i>	
16.1 Produção dos principais serviços dos caminhos de ferro, 2013-2014.....	35
<i>Production of main railway services, 2013 - 2014</i>	
16.2 Tráfego aéreo comercial, 2013 - 2014.....	35
<i>Commercial air traffic, 2013 - 2014</i>	
16.3 Rede de estradas, por Província, 2014.....	36
<i>Road network by province, 2014</i>	
16.4 Superfície das estradas classificadas, por Província, 2014.....	37
<i>Area of classified roads by Province, 2014</i>	
16.4 Estradas classificadas, por Província, 2014 (Km).....	37
<i>Classified roads by Province, 2014 (Km)</i>	
16.5 Acidentes de viação e vítimas, 2010 - 2014.....	37
<i>Road accidents and victims, 2010 - 2014</i>	
16.6 Principais indicadores, 2012 - 2014.....	38
<i>Main indicators, 2012 - 2014</i>	
17. Relações Economicas Externas.....	38
<i>Foreign Economic Relations</i>	
17.1 Câmbios médios anuais (média da cot. Compra / venda), 2010 - 2014.....	38
<i>Annual average exchange rate, 2010 - 2014</i>	
17.1 Câmbio Médio Mensal, 2014.....	39
<i>Monthly Average Exchange Rate, 2014</i>	
17.2 Taxas de juro médias nominais, 2014.....	39
<i>Average Nominal Interest Rates, 2014</i>	
17.3 Taxas de juro médias nominais, 2014.....	40
<i>Average Nominal Interest Rates, 2014</i>	
17.4 Valor das exportações por países de destino, 2014.....	40
<i>Values of exports by country of destination, 2014</i>	
17.5 Valor das importações por principais países de origem, 2014.....	44
<i>Values of imports by country of origin, 2014</i>	
17.6 Valor das exportações, por grupo de produtos, 2014.....	49
<i>Values of exports by group of products, 2014</i>	

17.7 Valor das importações por grupo de produtos, 2014.....	50
<i>Values of imports by group of products, 2014</i>	
18. Balança de pagamentos, 2012 - 2014.....	51
<i>Balance of Payments, 2012 - 2014</i>	
19. Situação monetária.....	53
<i>Monetary Situation</i>	
19.1 Síntese monetária global, 2011 - 2014.....	53
<i>Overall Monetary Sintesys, 2011- 2014</i>	
20. Finanças Públicas.....	54
<i>Public finance</i>	
20.1 Orçamento do estado - receitas, 2013 - 2014.....	54
<i>Government budget - Revenue, 2013 - 2014</i>	
20.2 Orçamento do estado - despesas, 2013 - 2014.....	54
<i>Govemment budget - Expenditure, 2013-2014</i>	
21. Preços.....	55
<i>Prices</i>	
21.1 Índice de preços no consumidor, 2013 - 2014 Cidade de Maputo.....	55
<i>Consumer price index, 2013- 2014, Maputo City</i>	
21.2 Índice de preços no consumidor, 2013- 2014 Moçambique*.....	55
<i>Consumer price index, 2013 - 2014 - Mozambique *</i>	
22. Agregados macroeconómicos.....	56
<i>Macroeconomic Aggregates</i>	
22.1 Resumo dos principais indicadores macroeconómicos, 2013 - 2014.....	56
<i>Macroeconomic Aggregates, 2013- 2014</i>	
22.1. PIB e Consumo privado per capita, em US \$, 2003 - 2013.....	56
<i>GDP and privat consumption per capita, in US\$, 2003 -2013</i>	
Q. 5.4.6 Índice de desenvolvimento humano (IDH) e Índice de desenvolvimento humano por género (IDHG).....	57
<i>Human development index (HDI) and Human development index by gender (HDIG)</i>	

2. CLIMA

Climate

2.1 Temperatura, Precipitação total e Humidade, 2014

Temperature, total rainfall and humidity, 2014

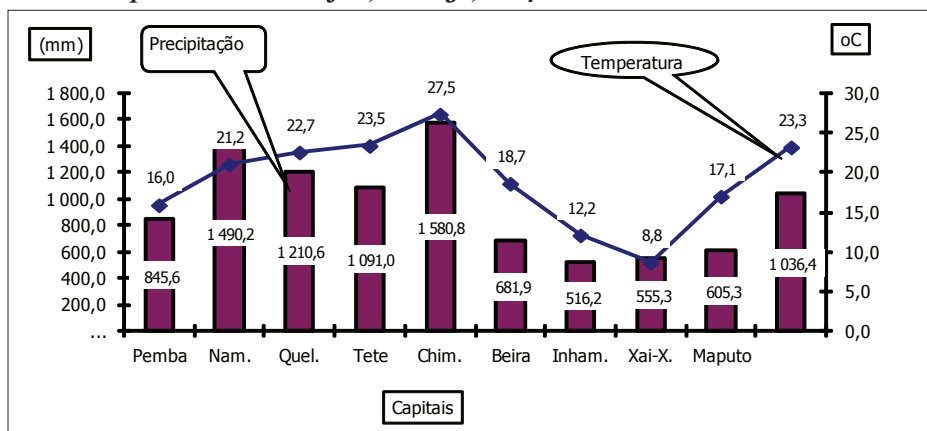
Cidades <i>Cities</i>	Temperatura / Temperature (°C)			Precipitação (mm)/ <i>Rainfall</i>	Humidade do ar (%)/ <i>Humidity</i>
	Média/Aver.	Max	Min		
Moçambique	19,1	40,5	3,0	961,3	57,6
Lichinga	16,0	31,0	7,8	845,6	60,1
Pemba	21,2	34,4	14,2	1 490,2	66,3
Nampula	22,7	36,8	13,3	1 210,6	64,0
Quelimane	23,5	40,5	12,0	1 091,0	71,7
Tete	27,5	38,9	14,8	1 580,8	57,8
Chimoio	18,7	37,9	3,0	681,9	70,6
Beira	12,2	34,9	12,5	516,2	32,9
Inhambane	8,8	34,6	15,6	555,3	26,3
Xai-Xai	17,1	36,5	7,5	605,3	50,2
Maputo	23,3	40,2	9,1	1 036,4	75,8

Fonte: Instituto Nacional de Meteorologia /

Source: National Institute of Meteorology

2.1. Temperatura Média e Precipitação, 2014

Temperature and rainfall, average, 2014



Fonte: 2.1 Temperatura, Precipitação total e Humidade, 2015

Source: Temperature, total rainfall and humidity, 2015

3. POPULAÇÃO

Population

3.1 População por sexo, segundo grupos de idade, 2014

Population by sex and age groups, 2014

Grupo de Idade / <i>Age group</i>	População / <i>Population. a/</i>			Estrutura (%)		
	HM	H	M	HM	H	M
Total	25 041 922	12 082 782	12 959 140	100,0	100,0	100,0
00-04	4 325 645	2 161 487	2 164 158	17,3	17,9	16,7
05-09	3 723 981	1 847 870	1 876 111	14,9	15,3	14,5
10-14	3 225 408	1 612 325	1 613 083	12,9	13,3	12,4
15-19	2 696 713	1 333 286	1 363 427	10,8	11,0	10,5
20-24	2 222 255	1 038 698	1 183 557	8,9	8,6	9,1
25-29	1 875 376	830 329	1 045 047	7,5	6,9	8,1
30-34	1 541 357	702 043	839 314	6,2	5,8	6,5
35-39	1 252 907	588 607	664 300	5,0	4,9	5,1
40-44	1 051 581	490 084	561 497	4,2	4,1	4,3
45-49	818 753	396 621	422 132	3,3	3,3	3,3
50-54	634 400	314 623	319 777	2,5	2,6	2,5
55-59	515 314	239 045	276 269	2,1	2,0	2,1
60-64	392 488	179 458	213 030	1,6	1,5	1,6
65-69	295 271	135 995	159 276	1,2	1,1	1,2
70-74	208 293	95 295	112 998	0,8	0,8	0,9
75-79	134 944	61 341	73 603	0,5	0,5	0,6
80 +	127 236	55 675	71 561	0,5	0,5	0,6

Fonte: INE, Projeções Anuais da População Total, 2007 - 2040 *Source: INE, Annual Projection of Total Population, 2007 - 2040*

3.2 Taxa global de fecundidade e de mortalidade infantil segundo províncias, 2014

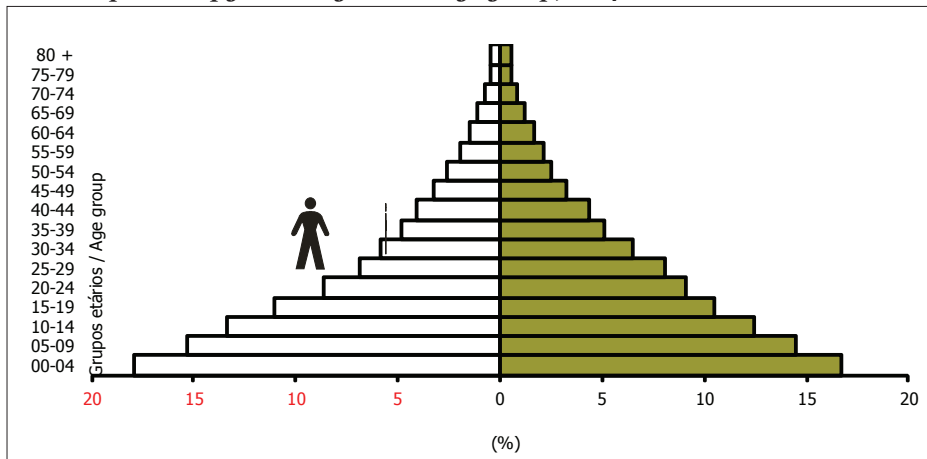
Global fertility and infant mortality rate by provinces, 2014

Províncias / <i>Provinces</i>	Mortalidade Infantil (por 1 000) / <i>Infant Mortality rate (per 1000)</i>	Taxa Global de Fecundidade / <i>Fertility rate</i>
Total	80,9	5,3
Niassa	78,1	6,5
Cabo Delgado	70,6	5,3
Nampula	85,7	5,3
Zambézia	91,9	6,0
Tete	78,5	6,6
Manica	80,1	6,2
Sofala	87,0	5,5
Inhambane	72,9	4,7
Gaza	77,4	5,0
Maputo Prov.	61,7	3,4
Maputo Cidade	51,8	2,5

Fonte: INE, Projeções Anuais da População Total, 2007 - 2040 *Source: INE, Annual Projection of Total Population, 2007 - 2040*

3.1. Pirâmide etária da população, por sexo e grupos etários, 2014

Population pyramid by sex and age group, 2014



Fonte: INE, Projeções Anuais da População Total, Urbana e Rural, 2007 - 2040

Source: INE, Annual Projection of Total Population, 2007 - 2040

3.3 População por sexo segundo províncias, 2014

Population by sex and provinces, 2014

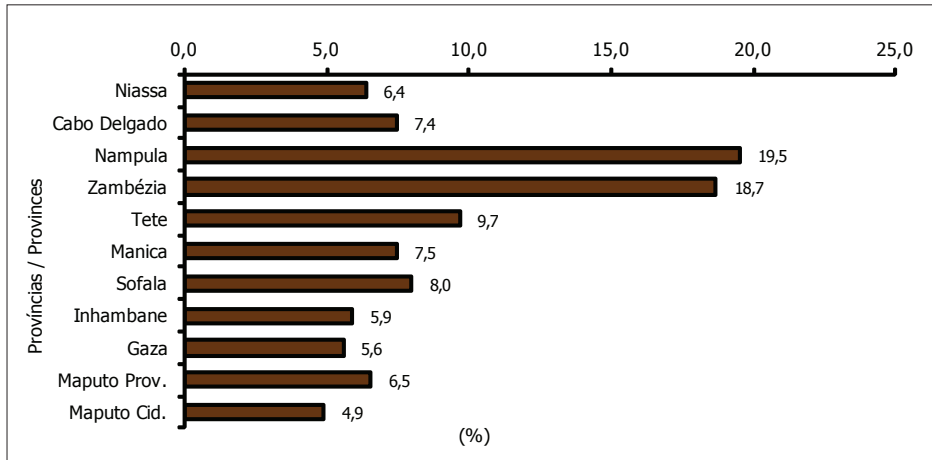
Províncias/ Provinces	População / Population			Estrutura (%)			Ind. Masc. / Sex ratio
	HM	H	M	HM	H	M	
Total	25 041 922	12 082 782	12 959 140	100,0	100,0	100,0	93,2
Niassa	1 593 483	782 879	810 604	6,4	6,5	6,3	96,6
Cabo Delgado	1 862 085	901 617	960 468	7,4	7,5	7,4	93,9
Nampula	4 887 839	2 413 164	2 474 675	19,5	20,0	19,1	97,5
Zambézia	4 682 435	2 261 254	2 421 181	18,7	18,7	18,7	93,4
Tete	2 418 581	1 182 933	1 235 648	9,7	9,8	9,5	95,7
Manica	1 866 301	899 425	966 876	7,5	7,4	7,5	93,0
Sofala	1 999 309	971 089	1 028 220	8,0	8,0	7,9	94,4
Inhambane	1 475 318	661 775	813 543	5,9	5,5	6,3	81,3
Gaza	1 392 072	633 279	758 793	5,6	5,2	5,9	83,5
Maputo Prov.	1 638 631	785 143	853 488	6,5	6,5	6,6	92,0
Maputo Cid.	1 225 868	590 224	635 644	4,9	4,9	4,9	92,9

Fonte: INE, Projeções Anuais da População Total, Urbana e Rural, 2007 - 2040

Source: INE, Annual Projection of Total Population, 2007 - 2040

3.3.2. Distribuição % da População, segundo Províncias

Distribution of the Population by Provinces



Fonte: INE, Projeções Anuais da População Total, Urbana e Rural, 2007 - 2040

Source: INE, Annual Projection of Total Population, 2007 - 2040

3.4 População total, superfície e densidade populacional por sexo segundo província, 2014

Total population, area and population density by sex and province, 2014

Províncias Provinces	População / Population		Estrut. percent. / Perc. struct.				Super. Area km ²	Hab/km ² Inhab/km ²
	HM/MF	H/M	M/F	HM/MF	H/M	M/F		
Total	25 041 922	12 082 782	12 959 140	100,0	100,0	100,0	799 380	30,5
Niassa	1 593 483	782 879	810 604	6,3	6,4	6,2	129 056	11,9
C. Delgado	1 862 085	901 617	960 468	7,5	7,5	7,5	82 625	22,1
Nampula	4 887 839	2 413 164	2 474 675	19,6	20,0	19,1	81 606	58,4
Zambézia	4 682 435	2 261 254	2 421 181	18,7	18,7	18,7	105 008	43,5
Tete	2 418 581	1 182 933	1 235 648	9,5	9,7	9,4	100 724	23,1
Manica	1 866 301	899 425	966 876	7,4	7,4	7,4	61 661	29,2
Sofala	1 999 309	971 089	1 028 220	8,0	8,1	8,0	68 018	28,7
Inhambane	1 475 318	661 775	813 543	6,0	5,5	6,3	68 615	21,1
Gaza	1 392 072	633 279	758 793	5,6	5,3	5,9	75 709	18,1
M. Prov./ Province	1 638 631	785 143	853 488	6,4	6,4	6,5	26 058	60,3
M. Cid / City	1 225 868	590 224	635 644	5,0	5,0	5,0	300	4 033,3

Fonte: INE, Projeções Anuais da População Total Urbana e Rural /

Source: INE, Annual Projection of Total Population Urban & Rural 2007 - 2040

Fonte: Moçambique: evolução da Toponímia e da Divisão Territorial 1974 - 1987 /

Source: Mozambique: Toponymy Evolution and Territorial Division, 1974 - 1987

H - Male M - Female HM - Total dos dois sexos / Both sexes

4. EDUCAÇÃO

Education

4.1 Ensino público (diurno), 2013 - 2014

Public Education, 2013 -2014

Ano / Year	Nível de ensino / <i>Level of education</i>					
	Primário / <i>Primary</i>		Secundário / <i>Secondary</i>		Técnico / <i>Technical educ.</i>	Superior / <i>Higher</i>
	1º Grau 1 - 5	2º Grau 6 - 7	1º Grau 8 - 10	2º Grau 11 - 12	Elementar / <i>Elementary+</i> Básico / <i>Basico+Médio</i> / <i>Mid-level</i>	
Escolas públicas / <i>Public schools</i>						
2013	11 457	4 587	458	174	94	18
2014	11 742	5 086	470	185	95	18
Alunos matriculados / <i>Enrollment</i>						
2013	4 651 667	782 862	522 569	107 381	31 806	97 104
2014	4 784 007	793 485	528 536	123 249	34 546	...
Professores existentes / <i>Teaching staff</i>						
2013	74 331	24 223	13 387	4 427	2 152	3 710
2014	76 572	24 549	13 861	4 886	2 233	...
Relação média aluno/professor / <i>Student/teacher ratio</i>						
2013	62,6	32,3	39,0	24,3	14,8	26,2
2014	62,5	32,3	38,1	25,2	15,5	..

Fonte: Ministério da Educação, Direcção de Planificação, 2015

Source: Ministry of Education, Directorate of Planning, 2015

5. SAÚDE

Health

5.1 Infraestruturas das unidades sanitárias e pessoal do serviço nacional de saúde por Província, 2014

Infrastructures and Staff of National Health Service, by Province, 2014

Descrição / Description	Províncias / Provinces						
	Niassa	C. Delg.	Namp.	Zamb.	Tete	Manica	Sofala
Unidades sanitárias / Health Units	152	117	211	227	107	106	156
Hospitais / Hospitals	3	5	10	7	5	5	6
Centros de saúde / Health Centers	149	103	160	185	100	101	124
Postos de saúde / Health Posts	0	9	41	35	2	0	26
Camas / Beds	1 191	1 698	3 163	2 566	1 585	1 258	2 033
Maternidade / Maternity	571	731	974	1 401	738	484	805
Outras / Others	620	967	2 189	1 165	847	774	1 228
Equipamento / Equipment	316	459	609	589	392	335	472
Veículos / Vehicles	40	99	85	75	69	40	71
Motorizadas / Motorcycles	70	169	158	145	106	72	92
Geleiras / Freezers	206	191	366	369	217	223	309
Pessoal / Personnel	1 189	2 063	2 660	2 534	1 742	1 375	2 151
Superior / Higher	74	74	118	134	120	113	219
Médio / Mid-level	406	1 275	662	952	537	601	763
Básico / Basic	552	631	1 038	1 247	946	561	962
Elementar / Elementary	157	83	842	201	139	100	207

continua ...

Descrição / Description	Províncias / Provinces				Total
	Inha.	Gaza	P. Map.	C.Map.	
Unidades sanitárias / Health Units	125	122	87	37	1 447
Hospitais / Hospitals	5	2	3	6	57
Centros de saúde / Health Centers	110	95	75	30	1 232
Postos de saúde / Health Posts	10	25	9	1	158
Camas/Beds	1 455	1 659	1 179	3 131	20 918
Maternidade / Maternity	629	1 064	547	866	8 810
Outras / Others	826	595	632	2 265	12 108
Equipamento / Equipment	428	371	290	279	4 540
Veículos / Vehicles	100	49	39	69	736
Motorizadas / Motorcycles	103	80	82	51	1 128
Geleiras / Freezers	225	242	169	159	2 676
Pessoal / Personnel	1 742	1 116	984	2 349	19 905
Superior / Higher	143	76	89	347	1 507
Médio / Mid-level	654	369	386	757	7 362
Básico / Basic	633	531	402	1 088	8 591
Elementar / Elementary	312	140	107	157	2 445

Fonte: Ministério da Saúde, Direcção de Planificação e Cooperação, 2015

Source: Ministry of Health, National Directorate of Planning and Cooperation, 2015

a/ - Inclui informação do Hospital Central de Maputo(HCM) e dos Órgãos Centrais/

Includes information of HCM and the Central Orgãos/Organs

5.2 Serviços prestados, 2011 - 2014

Services offered, 2011 - 2014

Descrição/ Description	Anos/ Years	DCO's/ OBD's	Partos/ Births	Vacinação/ Vaccination	Contactos SMI/ MCH	Consulta ext./ Outpatient
Moçambique/ Mozambique	2011	3 474 318	631 006	12 297 354	15 102 629	26 185 516
	2012	3 862 264	680 699	14 977 878	12 616 769	30 336 587
	2013	2 047 559	755 770	14 158 441	15 146 418	30 187 429
	2014	3 841 381	803 987	18 118 503	18 747 545	31 969 854
Niassa	2011	143 160	45 866	769 358	1 257 445	1 732 060
	2012	123 686	52 915	1 161 928	1 015 831	1 689 760
	2013	123 873	58 875	965 257	1 184 584	2 019 453
	2014	174 548	60 788	1 258 949	1 410 978	1 834 794
C. Delgado	2011	275 913	54 886	982 034	1 442 636	2 149 860
	2012	198 711	57 585	1 190 010	1 163 971	2 172 158
	2013	198 632	59 927	1 053 742	1 421 106	2 589 720
	2014	329 595	64 091	1 397 206	1 653 084	2 800 093
Nampula	2011	640 218	128 066	2 632 864	3 063 471	4 303 844
	2012	497 572	154 126	3 113 594	2 238 246	4 792 616
	2013	514 370	168 713	3 204 882	3 144 948	4 718 826
	2014	829 232	180 197	4 191 189	3 805 715	5 155 428
Zambézia	2011	386 346	107 969	2 427 890	2 498 678	3 852 924
	2012	320 842	112 161	2 722 758	1 805 444	4 042 652
	2013	255 354	128 517	2 758 314	2 420 919	4 296 307
	2014	401 938	137 489	3 472 298	3 061 809	4 266 993
Tete	2011	179 872	45 186	1 020 074	1 061 277	1 633 324
	2012	162 652	55 541	1 433 460	926 499	1 746 961
	2013	129 634	59 326	1 358 833	1 154 769	2 022 036
	2014	256 542	72 368	1 727 454	1 467 188	2 104 180
Manica	2011	179 872	45 186	1 020 074	1 061 277	1 633 324
	2012	208 603	41 990	1 096 286	1 057 545	2 261 525
	2013	119 224	54 273	1 155 886	1 085 871	2 508 510
	2014	232 247	59 892	1 401 575	1 573 856	2 786 583
Sofala	2011	437 385	59 892	1 106 882	1 130 587	2 916 211
	2012	359 605	70 265	1 300 312	810 443	3 075 247
	2013	209 767	70 136	1 256 121	1 221 744	3 253 547
	2014	435 529	70 437	1 488 849	1 434 911	3 565 933
Inhambane	2011	203 591	33 291	731 700	1 046 435	2 045 912
	2012	219 909	34 174	791 772	1 087 929	2 377 732
	2013	129 748	37 538	763 070	1 061 844	2 435 498
	2014	213 522	40 957	932 410	1 326 578	2 471 357

Continua...

Continuação

5.2 Serviços prestados, 2011 - 2014

Services offered, 2011 - 2014

Descrição/ Description	Anos/ Years	DCO's/ OBD's	Partos/ Births	Vacinação/ Vaccination	Contactos SMI/MCH	Consulta ext./ Outpatient
Gaza	2011	223 536	35 147	617 442	884 300	1 932 238
	2012	204 697	31 335	618 780	719 660	2 194 830
	2013	131 759	39 899	659 654	945 705	2 745 704
	2014	204 099	41 956	868 480	1 088 872	2 668 821
Maputo Prov.	2011	136 474	27 076	530 950	845 016	2 110 247
	2012	135 873	28 230	591 744	829 131	2 108 953
	2013	87 044	28 733	549 206	819 447	2 055 155
	2014	165 729	30 663	775 659	1 096 583	2 238 346
Maputo Cid.	2011	667 951	44 021	458 086	811 507	1 875 572
	2012	1 430 114	42 377	957 234	962 070	3 874 153
	2013	148 154	49 833	433 476	685 481	1 542 673
	2014	598 400	45 149	604 434	827 971	2 077 326

Fonte: Ministério da Saúde, Direcção de Planificação e Cooperação, 2015

Source: Ministry of Health, National Directorate of Planning and Cooperation, 2015

DCO's = Dias-camas ocupados

SMI = Saúde Materno Infantil

OBD's = Occupied Beds per day

MCH = Mother and Child Health

5.3 Disponibilidade de recursos, por província, 2014

Resources availability by province, 2014

Província / Province	Camas por 10 000 habit./ Bed / 10 000 inhab.	Camas maternidade por 10 000 MIF/Maternity Beds/10 000	Habitantes/Pessoal técnico Inhab / Tech. Pers.
Média / Average	0,84	1,41	1 258
Niassa	0,75	1,44	1 340
Cabo Delgado	0,91	1,58	903
Nampula	0,66	0,80	1 838
Zambézia	0,55	1,20	1 848
Tete	0,66	1,23	1 388
Manica	0,67	1,04	1 357
Sofala	1,02	1,62	929
Inhambane	0,99	1,71	847
Gaza	1,19	3,07	1 247
Província de Maputo	0,72	1,34	1 665
Cidade de Maputo	2,55	2,84	522

Fonte: Ministério da Saúde, 2015 / Source: Ministry of Health, 2015

MIF = Mulher em Idade Fértil (15-49 anos)

WCBA = Women of Child Bearing Age (15-49 years)

6. ACÇÃO SOCIAL

Social Affairs

6.1 Beneficiários assistidos em subsídios de alimentos, 2014

Beneficiary Assisted in Food Subsidies, 2014

Subdelegação / <i>Sub-delegations</i>	Subtotal		Total	
	H	M	HM	Estr. (%)
País / Country	139 187	204 297	343 484	100
Lichinga	3 366	8 084	11 450	3,3
Cuamba	4 256	6 585	10 841	3,2
Marrupa	2 813	3 473	6 286	1,8
Pemba	5 584	9 910	15 494	4,5
Montepuez	2 455	6 208	8 663	2,5
Mocimboa Praia	2 883	5 332	8 215	2,4
Nampula	8 531	9 832	18 363	5,3
Nacala	6 747	8 321	15 068	4,4
Angoche	10 752	10 368	21 120	6,1
Ribáué	3 939	4 536	8 475	2,3
Quelimane	5 502	8 622	14 124	4,1
Mocuba	6 275	7 709	13 984	4,1
Gurue	4 663	2 727	7 390	2,2
Tete	11 816	5 551	17 367	5,1
Moatize	4 606	9 144	13 750	4,0
Maravia	1 055	2 640	3 695	1,1
Chimoio	6 081	16 114	22 195	6,5
Barue	3 684	8 929	12 613	3,7
Beira	5 563	12 246	17 809	5,2
Caia	2 297	4 012	6 309	1,8
Machanga	1 413	3 073	4 486	1,3
Inhambane	3 498	7 552	11 050	3,2
Maxixe	2 734	5 804	8 538	2,5
Vilanculos	2 402	4 858	7 260	2,1
Xai-Xai	9 713	2 698	12 411	3,6
Chicualacuala	2 345	6 600	8 945	2,6
Chókwè	1 289	3 012	4 301	1,3
Chibuto	8 550	2 962	11 512	3,4
Matola	1 540	7 364	8 904	2,6
Maputo	2 835	10 031	12 866	3,7

Fonte: Ministério do Género Criança e Acção Social, Departamento de Plan. e Estatística, 2015

Source: Ministry of Gender, Children and Social Affairs, Department of Planning and Statistics, 2015

7. FORÇA DE TRABALHO

Labour Force

7.1 Número de desempregados registados, por província, segundo sexo, 2014

Number of unemployed registred by Province and sex, 2014

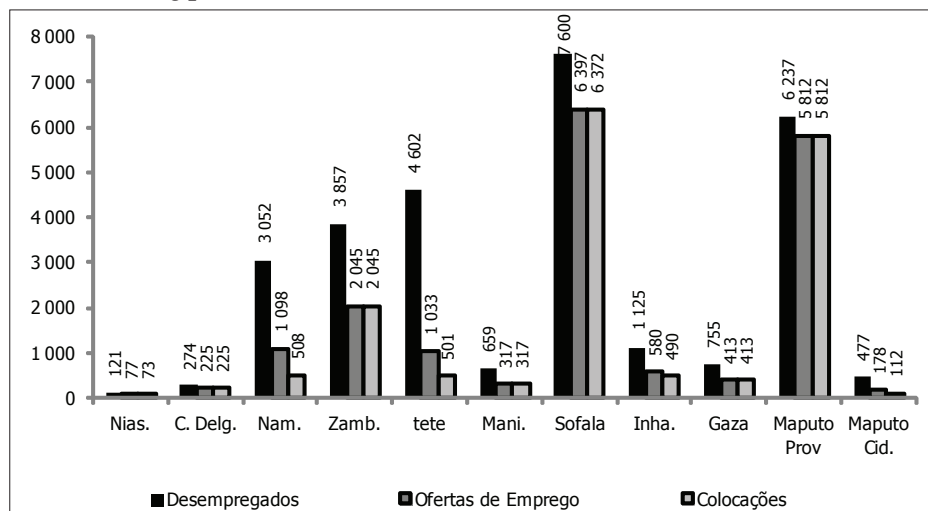
Designação / Designation	Desempregados inscritos / Unemployed Registred			Ofertas recebi- das / Job offers received	Colocações Efectuadas/ Offered jobs		
	HM	H	M		HM	H	M
País / Country	28 759	22 466	6 293	18 175	16 868	14 606	2 262
Niassa	121	98	23	77	73	60	13
C. Delgado	274	208	66	225	225	216	9
Nampula	3 052	2 318	734	1 098	508	444	64
Zambézia	3 857	2 685	1 172	2 045	2 045	1 491	554
Tete	4 602	3 545	1 057	1 033	501	465	36
Manica	659	498	161	317	317	263	54
Sofala	7 600	7 101	499	6 397	6 372	6 222	150
Inhambane	1 125	724	401	580	490	368	122
Gaza	755	359	396	413	413	273	140
Map. Prov.	6 237	4 673	1 564	5 812	5 812	4 723	1 089
Map. Cid.	477	257	220	178	112	81	31

Fonte: Ministério do Trabalho, Emprego e Segurança Social- Estatística do Mercado do Trabalho, 2015

Source: Ministry of Labour, employment and Social Security- Work Market Statistics, 2015

Gráfico. 7.1 Relação entre desemprego, Oferta de Emprego e Colocações por províncias, 2014

Graph. 7.1 Relationship between unemployment, Jobs Offered and placements by provinces, 2014



Fonte: Ministério do Trabalho, Emprego e Segurança Social - Estatística do Mercado do Trabalho, 2015

Source: Ministry of Labour, employment and Social Security - Work Market Statistics, 2015

8. SEGURANÇA SOCIAL

Social Security

8.1 Contribuintes e beneficiários do sistema de segurança social, 2013 - 2014

Contributors and Beneficiaries of the Social Security System, 2013 - 2014

Regiões / Regions	2013		2014	
	Contribuintes / Contributors	Beneficiários / Beneficiaries	Contribuintes / Contributors	Beneficiários / Beneficiaries
País/Country	50 085	1 167 881	58 045	1 290 931
Niassa	1 525	25 214	1 761	28 092
Cabo Delgado	2 104	33 436	2 584	39 155
Nampula	4 301	86 448	5 220	119 435
Zambézia	4 590	56 810	5 343	66 214
Tete	2 164	55 334	2 682	61 856
Manica	3 107	60 264	3 758	68 612
Sofala	5 272	151 045	5 378	144 434
Inhambane	2 575	39 769	3 035	45 672
Gaza	2 416	40 470	2 770	44 361
Maputo Província	3 966	189 129	4 789	200 503
Maputo Cidade	18 065	429 962	20 725	472 597

Fonte: Instituto Nacional de Segurança Social, 2015

Source: National Institute of Social Security, 2015

Maputo a) inclui Maputo Província e Maputo Cidade

8.2 Casos subsidiados pelo sistema de segurança social, 2013 - 2014

Social Security Benefits paid, 2013 - 2014

Casos / cases	Casos / Cases a/		Valores / Amounts 10 ³ MT	
	2013	2014	2013	2014
Total / Total	56 605	60 244	1 729 532	2 221 084
Doença / Sckness	9 090	8 192	48 756	47 298
Morte / Death	2 276	2 409	119 567	149 378
Funeral / Funeral	2 438	2 487	8 490	11 470
Internamento / Internment	13	2	1	...
Maternidade / Hospital Benefit	1 867	1 942	43 943	49 945
Abono a Velhice / Old age allowance	624	628	8 257	5 680
Abono a Sobrevivência / Subsistence Allowance	580	786	10 587	6 634
Pensão de Velhice / Old age Pension	19 119	21 011	936 606	1 222 129
Pensão de Invalidez / Disability Pension	1 327	1 281	44 156	55 542
Pensão de Sobrevivência / Subsistence Pension	19 271	21 506	509 170	673 007

Fonte: Instituto Nacional de Segurança Social, 2015

Source: National Institute of Social Security, 2015

a/ Casos acumulados no período /

Accumulate cases in the period

9. AGRICULTURA E PECUÁRIA *Agriculture and Livestock*

9.1 Principais produtos agrícolas e pecuários, 2013 - 2014 *Main agricultural and livestock products, 2013 - 2014*

Agricultura / <i>Agriculture</i>	Unidade / <i>Unit</i>	Produção/ <i>Production</i>		Varição (%) / <i>% Change</i>
		2013	2014	2014/2013
Milho / <i>Maize</i>	TON	1 647	1 858	12,8
Arroz / <i>Rice</i>	TON	341	383	12,3
Mapira / <i>Sorghum</i>	TON	188	235	25,0
Mexoeira / <i>Millet</i>	TON	27	33	22,2
Algodão / <i>Cotton</i>	TON	67 392	97 000	43,9
Tabaco / <i>Tobacco</i>	TON	76 242	91 210	19,6
Amendoim / <i>Groundnut</i>	TON	117 000 a/
Feijão manteiga / <i>Butter beans</i>	TON	57 000
Feijão nhemba / <i>Cowpeas</i>	TON	88 400
Feijão boer / <i>Pigeon beans</i>	TON	117 520
Outros feijões / <i>others beans</i>	TON	19 760
Batata reno / <i>Potato</i>	TON	205 700	214 267	4,2
Mandioca / <i>Cassava</i>	TON	4 303 000
Cana de Açúcar / <i>Sugar cane</i>	TON	3 116 110	3 551 106	14,0
Girassol / <i>Sunflower</i>	TON	7 424
Cebola / <i>Onions</i>	TON	91 643
Tomate / <i>Tomatoes</i>	TON	300 000
Citrosos / <i>Citruses</i>	TON	52 000
Chá - Folha / <i>Tea - leaf</i>	TON	25 428	28 840	13,4
Castanha de Cajú / <i>Chestnut of Cashewnut</i>	TON	83 140	63 080	- 24,1
Copra / <i>copra</i>	TON	18 002	19 000	5,5
Gergelim / <i>sesame</i>	TON	39 400	54 010	37,1
Trigo / <i>wheat</i>	TON	19 889	20 710	4,1
Banana / <i>banana</i>	TON	570 000	575 000	0,9
Soja / <i>soy</i>	TON	35 020	48 930	39,7
Pecuária b)				
Bovino / <i>Cattle</i>	Nº	1 651 000	1 817 000	10,1
Caprinos / <i>Goats</i>	Nº	459 7790	4 917 000	..
Galinhas / <i>Chickens</i>	Nº	19 497 758	21 253 000	..
Suínos / <i>Pigs</i>	Nº	1 773 000	1 897 000	7,0
Ovinos e Caprinos / <i>Sheep and Goats</i>	Nº	4 595 779	4 917 000	7,0
Aves vivas	Nº	19 497 758	21 253 000	9,0

Fonte: Ministério da Agricultura, Direcção de Economia, Departamento de Estatística e Dados Sectoriais, MASA 2015 /
SOURCE: Ministry of Agriculture, Economy Directorate, Statistic Department. a/Total para 2015 / and Sectorials Date, MASA (Ministério da Adricultura e Segurança Alimentar /Ministry of Agriculture and Food Security), 2015

Nota: A informação da agricultura refere-se às pequenas e médias explorações (não inclui informação das grandes explorações)/
The agriculture information relates to small and medium-sized farms (does not include information from large farms)

Nota: a) - Dados estimados/*Estimative data*

b) Dados preliminares

10. PESCA

Fishery

10.1 Captura por tipo de pescaria.

Catch by type of seafood

Pesca industrial e semi-industrial. 2013 - 2014

Industrial and Semi-industrial Fishery, 2013 - 2014

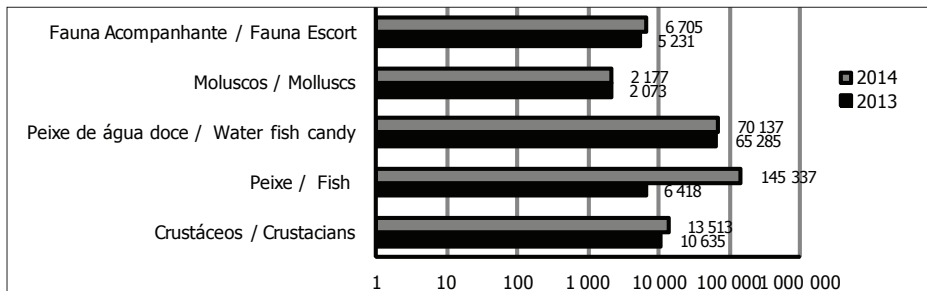
Descrição / Description	Quantidades / Quantity (TON)		Valores a preços corr. (10 ³ USD)/ Values at current price	
	2013	2014	2013	2014
Total	94 580	253 165	5 538 996	14 980 989
Crustáceos / Crustacians	10 635	13 513	1 279 273	1 641 981
Camarão / Surface water prawn	5 504	7 203	826 874	11 43 828
Gamba / Deep water prawns	1 767	1 718	210 285	204 498
Lagostim / Crayfish	127	173	30 131	41 216
Lagosta / Lobster	736	368	178 022	86 223
Carangueijo / Crab	70	2 060	4 963	142 327
Acete / Acete	2 431	1 991	28 998	23 889
Peixe / Fish	6 418	145 337	159 047	8 575 301
Demersais / Surface water fish	1 629	144 155	96 094	8 505 572
Pelágicos / Deep-sea fish	4 789	1 182	62 953	69 729
Tubarão / Shark	1 021	1 174	62 953	69 282
Atum / Tuna fish	3 768,0	8,0
Peixe de água doce / Water fish candy	65 285	70 137	3 865 295	4 138 095
Ofwichi, Kapenta	16 645	13 714	482 705	397 715
Moluscos / Molluscs	2 073	2 177	122 816	128 460
Lulas e polvos / Squiland and Octopus	2 073	2 177	122 816	128 460
Fauna Acompanhante / Fauna Escort	5 231	6 705	62 416	80 455
By catch				
Outros n.e. / Others non specified	4 938,0	1 582,0	50 149	18 982

Fonte: Ministério das Pescas, Direcção Nacional de Economia Pesqueira, 2013 - 2015

Source: Ministry of Fisheries, National Directorate for Fisheries and Economic, 2013 - 2015

10.1 Captura por tipo de pescaria, 2013 - 2014

Catching by type of fishing 2013 - 2014



Fonte: 10.1 Captura por tipo de pescaria, 2013 - 2015 / Source: 10.1 Catch by type of seafood, 2013 - 2015

11. RECURSOS MINERAIS

Mineral Resources

11.1 Quantidades, preços e valores dos principais produtos, 2013-2014

Quantity, prices and values of main products, 2013 - 2014

Descrição / Description	Unidade Unit	Quantidades/ Quantity		Preços / Prices (10 ³ MT)	Valor (10 ⁶ MT) á preços constantes de 2012/ Constant prices value, 2013		Varição (%) Volume (2014/13)
		2013	2014	2014	2013	2014	
Granada Facetável / Worked Bentonite	KG	1 354	10 233	1 022,10	1 383,00	10 459,50	656,29
Bauxite / Bauxite	TON	6 190	3 324	2 750,00	17 022,00	9 142,32	-46,29
Ouro / Gold	KG	91	197	350 000,00	31 828,00	69 029,50	116,88
Bentonite Tratada / Worked Bentonite	TON	93	739	1 680,00	156,00	1 241,77	696,01
Bentonite Bruta Unworked Bentonite	TON	73	26 660	531,30	39,00	14 164,46	36 219,12
Berilo / Beryl	KG	103	3	12 660,00	1 305,00	37,98	-97,09
Águas Marinhas / Aquamarines	KG	2 050,00	0,00	0,00	0,00
Turmalinas / Tourmalines	KG	128 352	131 340	2 937,40	377 021,00	385 798,20	2,33
Quartzo	KG	110 721	98	7,20	797,00	0,71	-99,91
Gás Natural	103 GJ	163 740	161 552	35,38	5 792 288,00	5 714 893,61	-1,34
Carvão (Coque)	TON	3 556 776	3 784 603	3 920,00	13 942 562,00	14 835 641,80	6,41
Carvão (Termico)	TON	2 312 973	2 546 586	2 160,00	4 996 021,00	5 500 625,22	10,10

Fonte: Ministério dos Recursos Minerais e Energia, Direcção de Economia, 2015

Source: Ministry of Mineral Resources and Energy, Directorate of Economy, 2015

Nota/Note: Compreende a produção industrial e em pequena escala /

Corresponding scale industrial production and of small scale.

12. ENERGIA ELÉCTRICA

Electricity

12.1 Produção de energia eléctrica, 2013 - 2014

Electricity production, 2013 - 2014

(GWh)

Energia Eléctrica / Electricity	2013	2014	Varição (%) Volume(2014/2013)
Produção de Energia / Production	345,8	413,7	19,64
Energia Importada / Imported Electricity	108,7	175,0	60,99
Energia Bruta / Gross Energy	4 278,2	4 679,6	9,38
Aquisição(HCB) / Acquired from HCB	4 083,9	4 261,5	4,35
Distribuição / Distribution	3 993,7	4 104,6	2,78
Energia Facturada / Energy invoiced	3 070,8	3 254,0	5,97

Fonte / Source: EDM / Electricity Mozambique (EDM)

13. ÍNDICES DA ACTIVIDADE ECONÓMICA

Economic Activity Index

13.1 Índice do volume de negócios, 2014

Turnover index, 2014

Base: Média Anual 2004 = 100

Descrição / Description	2014			
	Jan	Fev	Mar	Abril
Índices do Volume de Negócios / Turnover index	340,6	329,1	344,8	336,7
Indústria / Industry	211,9	205,1	231,5	239,9
Energia / Energy	440,0	389,4	406,8	379,4
Comércio/Trade	398,5	385,0	403,7	403,1
Transportes / Transport	152,1	175,3	176,5	166,3
Turismo / Tourism	460,2	467,4	489,9	503,6
Outros Serviços / Other services	471,2	439,0	445,6	404,2
Varição Mensal dos Índices / Monthly change of index	-11,9	-1,6	5,3	-2,0
Indústria / Industry	-29,9	-3,2	12,9	3,6
Energia / Energy	16,4	-11,5	4,5	-6,7
Comércio / Trade	-9,3	-3,4	4,8	-0,1
Transportes / Transport	-10,8	15,2	0,7	-5,8
Turismo / Tourism	-8,0	1,6	4,8	2,8
Outros Serviços / Other services	-7,4	-6,8	1,5	-9,3
Varição Acumulada dos Índices / Cummulative change of index	28,9	27,4	32,6	30,6
Indústria / Industry	4,2	1,0	13,9	17,5
Energia / Energy	28,6	17,1	21,6	14,8
Comércio / Trade	36,1	32,7	37,5	37,4
Transportes / Transport	29,4	44,6	45,3	39,5
Turismo / Tourism	-6,4	-4,8	0,0	2,8
Outros Serviços / Other services	87,3	80,5	82,0	72,7
Varição Média dos Índices / Average change of index	28,9	13,7	10,9	7,7
Indústria / Industry	4,2	0,5	4,6	4,4
Energia / Energy	28,6	8,6	7,2	3,7
Comércio / Trade	36,1	16,3	12,5	9,3
Transportes / Transport	29,4	22,3	15,1	9,9
Turismo / Tourism	-6,4	-2,4	0,0	0,7
Outros Serviços / Other services	87,3	40,2	27,3	18,2

Continua...

Continuação

13.1 Índice do volume de negócios, 2014 Turnover index, 2014

Base: Média Anual 2004 = 100

Descrição / Description	2014			
	Maio	Jun	Jul	Ago
Índices do Volume de Negócios / Turnover index	353,3	358,0	362,1	361,1
Indústria / Industry	276,0	298,5	296,0	311,2
Energia / Energy	391,0	371,8	370,1	378,0
Comércio / Trade	432,0	429,3	443,5	432,8
Transportes / Transport	168,9	207,7	214,4	213,5
Turismo / Tourism	504,6	470,2	450,4	468,4
Outros Serviços / Other services	381,3	365,0	353,4	352,6
Varição Mensal dos Índices / Monthly change of index	5,5	3,6	1,1	0,1
Indústria / Industry	15,0	8,2	-0,8	5,1
Energia / Energy	3,1	-4,9	-0,4	2,1
Comércio / Trade	7,2	-0,6	3,3	-2,4
Transportes / Transport	1,6	23,0	3,2	-0,4
Turismo / Tourism	0,2	-6,8	-4,2	4,0
Outros Serviços / Other services	-5,7	-4,3	-3,2	-0,2
Varição Acumulada dos Índices / Cumulative change of index	36,1	39,7	40,8	40,9
Indústria / Industry	32,6	40,7	39,9	45,0
Energia / Energy	17,9	13,0	12,5	14,7
Comércio / Trade	44,5	43,9	47,2	44,8
Transportes / Transport	41,1	64,0	67,3	66,9
Turismo / Tourism	3,0	-3,8	-8,1	-4,1
Outros Serviços / Other services	67,0	62,7	59,6	59,3
Varição Média dos Índices / Average change of index	7,2	6,6	5,8	5,1
Indústria / Industry	6,5	6,8	5,7	5,6
Energia / Energy	3,6	2,2	1,8	1,8
Comércio / Trade	8,9	7,3	6,7	5,6
Transportes / Transport	8,2	10,7	9,6	8,4
Turismo / Tourism	0,6	-0,6	-1,2	-0,5
Outros Serviços / Other services	13,4	10,5	8,5	7,4

Continua...

Continuação

13.1 Índice do volume de negócios, 2014 Turnover index, 2014

Base: Média Anual 2004 = 100

Descrição / Description	2014			
	Set	Out	Nov	Dez
Índices do Volume de Negócios / Turnover indexes	348,3	309,7	356,4	355,9
Indústria / Industry	307,8	290,2	301,4	315,8
Energia / Energy	374,1	400,7	389,9	375,8
Comércio / Trade	408,7	304,5	413,8	410,9
Transportes / Transport	201,8	197,2	193,4	193,4
Turismo / Tourism	486,4	503,8	509,4	471,5
Outros Serviços / Other services	349,4	395,0	393,6	389,7
Variação Mensal dos Índices / Monthly change of indexes	-3,5	-9,6	15,3	0,2
Indústria / Industry	-1,1	-5,7	3,9	4,8
Energia / Energy	-1,0	7,1	-2,7	-3,6
Comércio / Trade	-5,6	-25,5	35,9	-0,7
Transportes / Transport	-5,5	-2,3	-1,9	0,0
Turismo / Tourism	3,9	3,6	1,1	-7,4
Outros Serviços / Other services	-0,9	13,0	-0,4	-1,0
Variação Acumulada dos Índices / Cumulative change of indexes	37,4	27,9	43,2	43,3
Indústria / Industry	43,9	38,2	42,1	46,8
Energia / Energy	13,6	20,7	18,1	14,4
Comércio / Trade	39,2	13,7	49,6	48,9
Transportes / Transport	61,4	59,1	57,2	57,2
Turismo / Tourism	-0,2	3,4	4,5	-3,0
Outros Serviços / Other services	58,4	71,5	71,1	70,1
Variação Média dos Índices / Average change of indexes	4,2	2,8	3,9	3,6
Indústria / Industry	4,9	3,8	3,8	3,9
Energia / Energy	1,5	2,1	1,6	1,2
Comércio / Trade	4,4	1,4	4,5	4,1
Transportes / Transport	6,8	5,9	5,2	4,8
Turismo / Tourism	0,0	0,3	0,4	-0,2
Outros Serviços / Other services	6,5	7,1	6,5	5,8

Fonte / Source: INE, Direção de Estatísticas Sectoriais e de Empresas./
Directorate of Statistics and Business Sector.

13.2 Tráfego aeroportuario, 2013-2014

Production of the airport services, 2013-2014

Descrição / Description	Unidade / Unit	2013	2014
Transporte de passageiros / Transportation of Passengers	10³ P	1 325	1 452
Maputo	10 ³ P	916	986
Beira	10 ³ P	189	206
Nampula	10 ³ P	220	260
Transporte de mercadorias / Transportation of Goods	TON	10 397	10 865
Maputo	TON	8 489	8 779
Beira	TON	765	845
Nampula	TON	1 143	1 241
Correio/mail services	TON	402	402
Maputo	TON	318	313
Beira	TON	46	57
Nampula	TON	38	32

Fonte / source: Aeroportos de Moçambique, 2015

14 ÍNDICES DE EMPREGO, 2014

Employment Indexes, 2014

14.1 Índices de emprego, 2014

Employment Indexes, 2014

Base: Média Anual 2004 = 100

Descrição / Description	2014			
	Jan	Fev	Mar	Abr
Índices de Emprego / Employment indexes	98,1	115,9	114,8	115,8
Indústria / Industry	100,2	131,6	119,9	119,9
Energia / Energy	-	-	-	-
Comércio / Trade	99,5	153,5	153,6	156,4
Transportes / Transport	91,3	68,1	68,5	67,3
Turismo / Tourism	99,5	136,6	137,0	139,7
Outros Serviços / Other services	100,3	89,9	94,9	95,8
Varição Mensal dos Índices / Monthly change of indexes	-6,3	1,0	-1,0	0,9
Indústria / Industry	-7,6	-0,1	-8,9	0,0
Energia / Energy
Comércio / Trade	-18,9	1,6	0,1	1,8
Transportes / Transport	4,3	1,4	0,6	-1,8
Turismo / Tourism	-1,4	0,3	0,3	2,0
Outros Serviços / Other services	-3,9	2,2	5,6	0,9
Varição Acumulada dos Índices / Cumulative change of indexes	-6,3	-12,6	-13,6	-12,7
Indústria / Industry	-7,6	-5,0	-13,9	-13,9
Energia / Energy
Comércio / Trade	-18,9	6,2	6,3	8,1
Transportes / Transport	4,3	-23,9	-23,2	-25,0
Turismo / Tourism	-1,4	2,4	2,7	4,7
Outros Serviços / Other services	-3,9	-18,6	-13,0	-12,1
Varição Média dos Índices / Average change of indexes	-6,3	-6,3	-4,5	-3,2
Indústria / Industry	-7,6	-2,5	-4,6	-3,5
Energia / Energy
Comércio / Trade	-18,9	3,1	2,1	2,0
Transportes / Transport	4,3	-11,9	-7,7	-6,3
Turismo / Tourism	-1,4	1,2	0,9	1,2
Outros Serviços / Other services	-3,9	-9,3	-4,3	-3,0

Continua...

14.1 Índices de emprego, 2014

Employment Indexes, 2014

Base: Média Anual 2004 = 100

Descrição / Description	2014			
	Maio	Jun	Jul	Ago
Índices de Emprego / Employment indexes	116,0	113,9	116,8	116,8
Indústria / Industry	119,9	130,8	129,0	128,7
Energia / Energy
Comércio / Trade	155,9	157,9	158,2	157,8
Transportes / Transport	71,9	71,6	65,7	67,4
Turismo / Tourism	136,9	134,7	134,6	134,3
Outros Serviços / Other services	95,6	74,2	96,3	96,0
Varição Mensal dos Índices / Monthly change of indexes	0,2	-1,9	2,6	0,1
Indústria / Industry	0,0	9,2	-1,4	-0,2
Energia / Energy
Comércio / Trade	-0,3	1,3	0,2	-0,3
Transportes / Transport	6,8	-0,3	-8,2	2,5
Turismo / Tourism	-2,0	-1,6	-0,1	-0,3
Outros Serviços / Other services	-0,3	-22,4	29,8	-0,2
Varição Acumulada dos Índices / Cumulative change of indexes	-12,5	-14,4	-11,8	-11,8
Indústria / Industry	-13,9	-4,8	-6,2	-6,4
Energia / Energy
Comércio / Trade	7,8	9,1	9,3	9,0
Transportes / Transport	-18,2	-18,5	-26,8	-24,2
Turismo / Tourism	2,7	1,1	1,0	0,7
Outros Serviços / Other services	-12,4	-34,7	-5,0	-5,2
Varição Média dos Índices / Average change of indexes	-2,5	-2,4	-1,7	-1,5
Indústria / Industry	-2,8	-0,8	-0,9	-0,8
Energia / Energy
Comércio / Trade	1,6	1,5	1,3	1,1
Transportes / Transport	-3,6	-3,1	-3,8	-3,0
Turismo / Tourism	0,5	0,2	0,1	0,1
Outros Serviços / Other services	-2,5	-5,8	-0,7	-0,6

Continua...

14.1 Índices de emprego, 2014

Employment Indexes, 2014

Base: Média Anual 2004 = 100

Descrição / Description	2014			
	Set	Out	Nov	Dez
Índices de Emprego / Employment indexes	117,6	116,5	116,3	115,0
Indústria / Industry	131,2	129,9	132,4	131,3
Energia / Energy
Comércio / Trade	157,6	150,1	145,1	146,8
Transportes / Transport	65,8	65,1	65,1	65,1
Turismo / Tourism	135,4	138,8	140,9	134,5
Outros Serviços / Other services	98,1	98,4	98,2	97,2
Varição Mensal dos Índices / Monthly change of indexes	0,7	-1,0	-0,1	-1,2
Indústria / Industry	1,9	-0,9	1,9	-0,8
Energia / Energy
Comércio / Trade	-0,1	-4,8	-3,3	1,2
Transportes / Transport	-2,4	-1,0	0,1	0,0
Turismo / Tourism	0,9	2,5	1,4	-4,5
Outros Serviços / Other services	2,2	0,3	-0,2	-1,0
Varição Acumulada dos Índices / Cumulative change of indexes	11,1	-12,1	-12,2	-13,3
Indústria / Industry	-4,5	-5,4	-3,5	-4,3
Energia / Energy
Comércio / Trade	8,9	4,1	0,8	2,0
Transportes / Transport	-26,7	-27,7	-27,6	-27,6
Turismo / Tourism	1,6	4,1	5,6	1,0
Outros Serviços / Other services	-3,0	-2,7	-2,9	-3,9
Varição Média dos Índices / Average change of indexes	-1,2	-1,2	-1,1	-1,1
Indústria / Industry	-0,5	-0,5	-0,3	-0,4
Energia / Energy
Comércio / Trade	1,0	0,4	0,1	0,2
Transportes / Transport	-3,0	-2,8	-2,5	-2,3
Turismo / Tourism	0,2	0,4	0,5	0,1
Outros Serviços / Other services	-0,3	-0,3	-0,3	-0,3

Fonte / Source: INE, Direcção de Estatísticas Sectoriais e de Empresas./
Directorate of Statistics and Business Sector.

15. ÍNDICES DE REMUNERAÇÃO, 2014

Remuneration indexes, 2014

15.1 Índices de Remuneração, 2014

Remuneration indexes, 2014

Base: Média Anual 2004 = 100

Descrição / Description	2014			
	Jan	Fev	Mar	Abr
Índices do Volume de Negócios / Turnover indexes	111,3	285,4	293,7	298,6
Indústria / Industry	117,9	331,6	323,9	327,5
Energia / Energy
Comércio / Trade	102,5	368,0	394,7	404,6
Transportes / Transport	91,1	199,2	200,2	180,9
Turismo / Tourism	146,5	326,1	328,7	354,0
Outros Serviços / Other services	98,5	201,9	221,1	226,2
Varição Mensal dos Índices / Monthly change of indexes	-9,7	-0,4	2,9	1,7
Indústria / Industry	-1,0	1,4	-2,3	1,1
Energia / Energy
Comércio / Trade	-9,3	-0,3	7,3	2,5
Transportes / Transport	-23,0	2,0	0,5	-9,6
Turismo / Tourism	-7,8	-2,0	0,8	7,7
Outros Serviços / Other services	-8,0	-3,5	9,5	2,3
Varição Acumulada dos Índices / Cumulative change of indexes	-9,7	26,8	29,7	31,4
Indústria / Industry	-1,0	35,6	33,3	34,4
Energia / Energy
Comércio / Trade	-9,3	48,8	56,0	58,5
Transportes / Transport	-23,0	10,5	11,0	1,4
Turismo / Tourism	-7,8	43,1	43,9	51,6
Outros Serviços / Other services	-8,0	54,1	63,7	66,0
Varição Média dos Índices / Average change of indexes	-9,7	13,4	9,9	7,8
Indústria / Industry	-1,0	17,8	11,1	8,6
Energia / Energy
Comércio / Trade	-9,3	24,4	18,7	14,6
Transportes / Transport	-23,0	5,2	3,7	0,3
Turismo / Tourism	-7,8	21,5	14,6	12,9
Outros Serviços / Other services	-8,0	27,1	21,2	16,5

Continua...

15.1 Índices de Remuneração, 2014

Remuneration indexes, 2014

Base: Média Anual 2004 = 100

Descrição / Description	2014			
	Maio	Jun	Jul	Ago
Índices do Volume de Negócios / Turnover indexes	298,2	293,2	296,0	304,0
Indústria / Industry	312,3	327,2	262,6	353,7
Energia / Energy
Comércio / Trade	411,7	411,4	424,1	423,1
Transportes / Transport	196,0	220,8	220,2	150,0
Turismo / Tourism	348,7	320,4	311,8	327,5
Outros Serviços / Other services	222,3	186,1	261,5	265,7
Varição Mensal dos Índices / Monthly change of indexes	-0,1	-1,7	1,0	2,7
Indústria / Industry	-4,6	4,8	-19,7	34,7
Energia / Energy
Comércio / Trade	1,8	-0,1	3,1	-0,2
Transportes / Transport	8,3	12,7	-0,3	-31,9
Turismo / Tourism	-1,5	-8,1	-2,7	5,0
Outros Serviços / Other services	-1,7	-16,3	40,5	1,6
Varição Acumulada dos Índices / Cumulative change of indexes	31,2	29,6	30,5	33,2
Indústria / Industry	29,8	34,5	14,8	49,5
Energia / Energy
Comércio / Trade	60,3	60,2	63,3	63,1
Transportes / Transport	9,7	22,4	22,1	-9,8
Turismo / Tourism	50,1	42,0	39,3	44,3
Outros Serviços / Other services	64,3	48,0	88,5	90,1
Varição Média dos Índices / Average change of indexes	6,2	4,9	4,4	4,2
Indústria / Industry	6,0	5,8	2,1	6,2
Energia / Energy
Comércio / Trade	12,1	10,0	9,0	7,9
Transportes / Transport	1,9	3,7	3,2	-1,2
Turismo / Tourism	10,0	7,0	5,6	5,5
Outros Serviços / Other services	12,9	8,0	12,6	11,3

Continua...

15.1 Índices de Remuneração, 2014

Remuneration indexes, 2014

Base: Média Anual 2004 = 100

Descrição / Description	2014			
	Set	Out	Nov	Dez
Índices do Volume de Negócios / Turnover indexes	289,9	300,1	310,8	302,0
Indústria / Industry	352,0	370,5	357,2	367,4
Energia / Energy
Comércio / Trade	414,2	401,1	446,4	403,6
Transportes / Transport	142,0	145,7	152,6	152,6
Turismo / Tourism	336,7	352,5	361,2	351,7
Outros Serviços / Other services	204,5	230,9	236,9	234,5
Varição Mensal dos Índices / Monthly change of indexes	-4,6	3,5	3,6	-2,9
Indústria / Industry	-0,5	5,2	-3,6	2,9
Energia / Energy
Comércio / Trade	-2,1	-3,2	11,3	-9,6
Transportes / Transport	-5,3	2,6	4,8	0,0
Turismo / Tourism	2,8	4,7	2,5	-2,6
Outros Serviços / Other services	-23,0	12,9	2,6	-1,0
Varição Acumulada dos Índices / Cumulative change of indexes	28,6	32,1	35,7	32,8
Indústria / Industry	49,0	54,3	50,7	53,5
Energia / Energy
Comércio / Trade	61,0	57,8	69,1	59,5
Transportes / Transport	-15,1	-12,5	-7,8	-7,8
Turismo / Tourism	47,1	51,8	54,3	51,7
Outros Serviços / Other services	67,1	80,0	82,6	81,5
Varição Média dos Índices / Average change of indexes	3,2	3,2	3,2	2,7
Indústria / Industry	5,4	5,4	4,6	4,5
Energia / Energy
Comércio / Trade	6,8	5,8	6,3	5,0
Transportes / Transport	-1,7	-1,3	-0,7	-0,6
Turismo / Tourism	5,2	5,2	4,9	4,3
Outros Serviços / Other services	7,5	8,0	7,5	6,8

Fonte / Source: INE, Direção de Estatísticas Sectoriais e de Empresas./
Directorate of Statistics and Business Sector.

16. TRANSPORTES E COMUNICAÇÕES

Transport and communication

16.1 Produção dos principais serviços dos caminhos de ferro, 2013-2014

Production of main railway services, 2013 - 2014

Descrição / <i>Description</i>	Unidade / <i>Unit</i>	Produção / <i>Production</i>	
		2013	2014
Transporte de Mercadorias / <i>Transport of goods</i>	10³ t	11 696,9	13 467,3
CFM-Sul / <i>Southern Region</i>	10 ³ t	6 923,0	7 539,2
CFM-Centro / <i>Central Region</i>	10 ³ t	4 473,0	5 495,8
CFM-Norte / <i>Northern Region</i>	10 ³ t	300,9	432,3
Transporte de Passageiros / <i>Transport of passengers</i>	10³	3 306	4 447
CFM-Sul / <i>Southern Region</i>	10 ³	2 771	3 508
CFM-Centro / <i>Central Region</i>	10 ³	410	565
CFM-Norte / <i>Northern Region</i>	10 ³	126	374

Fonte: Empresa Nacional dos Portos e Caminhos de Ferro de Moçambique, 2014

Source: *Port and Railways of Mozambique, 2013*

16.2 Tráfego aéreo comercial, 2013 - 2014

Commercial air traffic, 2013 - 2014

Descrição / <i>Description</i>	Unid. Medida / <i>Unit</i>	2013	2014
Aeronaves-Km / <i>Aircraft-Km</i>	10⁶ a-Km	14,3	14,7
Nacional / <i>Domestic</i>	(10 ⁶) t	9,5	10,1
Internacional / <i>International</i>	(10 ⁶) t	4,8	4,6
Descolagens / <i>Taking off</i>	(10⁶) t	17,0	17,9
Nacional / <i>Domestic</i>	(10 ⁶) t	11,6	12,2
Internacional / <i>International</i>	(10 ⁶) t	5,4	5,7
Pass. Transportados / <i>Passengers transported</i>	(1 000)	681,6	750,2
Nacional / <i>Domestic</i>	(1 000)	462,0	524,3
Internacional / <i>International</i>	(1 000)	219,6	225,9
Carga transportada / <i>Cargo loaded</i>	1 000 t	4 281,0	4 413,0
Nacional / <i>Domestic</i>	1 000 t	4 235,0	4 366,0
Internacional / <i>International</i>	1 000 t	46,0	47,0
Correio transportado / <i>Mail service transported</i>	t	150,0	163,0
Nacional / <i>Domestic</i>	t	143,0	158,0
Internacional / <i>International</i>	t	7,0	5,0
Passageiros Km Realizados / <i>Passengers-Km</i>	10⁶ a-Km	736,5	793,4
Nacional / <i>Domestic</i>	(10 ⁶) t	526,5	594,3
Internacional / <i>International</i>	(10 ⁶) t	210,0	199,1
Lugares-Km oferecidos / <i>Seats Offered-Km</i>	(10⁶) t	1 103,8	1 241,4
Nacional / <i>Domestic</i>	(10 ⁶) t	727,3	872,4
Internacional / <i>International</i>	(10 ⁶) t	376,5	369,0

Continua..

16.2 Tráfego aéreo comercial, 2013 - 2014

Commercial air traffic, 2013 - 2014

Descrição / Description	Unid. Medida / Unit	2013	2014
Coef. de utilização (Passageiro) / Coeficient of utilization (Passangers)	(%)	67,1	64,2
Nacional / Domestic		72,4	68,1
Internacional / International		55,8	54
Toneladas-Km realizados / TON-Km achieved	10⁶ tKm	71,4	76,6
Nacional / Domestic	10 ⁶ tKm	51,9	58,1
Internacional / International	10 ⁶ tKm	19,5	18,5
Toneladas-Km oferecidos / TON-Km offered	10⁶ tKm	117,0	125,0
Nacional / Domestic	10 ⁶ tKm	79,0	90,3
Internacional / International	10 ⁶ tKm	38	34,7
Coefficiente de utilização Comercial / Commercial utilization coefficient	(%)	61,3	61
Linhas exploradas / Lines explored	Nº médio	16,0	17,0
Nacional / Domestic	Nº médio	15,0	16,0
Internacional / International	Nº médio	1,0	1,0

Fonte / source: Aeroportos de Moçambique, 2015.

Estradas

Roads

4 020

16.3 Rede de estradas, por Província, 2014

Road network by province, 2014

(Km)

Rede de estradas / Road network	País / Country	Nias	C. Del.	Namp.	Zamb.	Tete	Mani.	Sofa.	Inha.	Gaza	Map.
Total	30 554	4 020	2 948	4 116	4 541	2 970	2 448	2 342	2 860	2 714	1 597
Estradas classificadas / Classified roads											
<i>Classified roads</i>	30 554	4 020	2 948	4 116	4 541	2 970	2 448	2 342	2 860	2 714	1 597
Principais / Main roads	6 038	743	421	1 047	1 031	540	513	584	558	280	322
Secundárias / Secondary roads	4 937	347	396	166	720	1 229	336	553	266	752	172
Terciárias / Tertiary roads	12 758	1 916	1 713	1 968	1 742	788	964	848	1 151	1 101	568
Vicinais / Vicinal	6 822	1 014	418	935	1 049	413	635	357	885	581	535

Fonte: ANE, Administração Nacional de Estradas

16.4 Estradas classificadas, por Província, 2014

Classified roads by Province, 2014

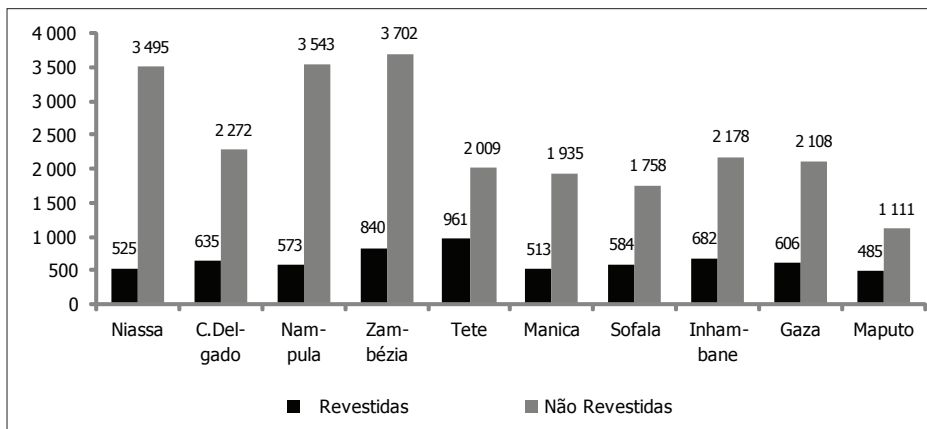
(Km)

Rede de estradas / Road network	País / Country	Niassa	C. Del.	Namp.	Zamb.	Tete	Manica	Sofala	Inha.	Gaza	Map.
Total	30 515	4 020	2 907	4 116	4 542	2 970	2 448	2 342	2 860	2 714	1 596
Revestidas / Paved	6 404	525	635	573	840	961	513	584	682	606	485
Não revestidas / Not paved	24 111	3 495	2 272	3 543	3 702	2 009	1 935	1 758	2 178	2 108	1 111

Fonte: ANE, Administração Nacional de Estradas

16.4 Estradas classificadas, por Província, 2014 (Km)

Classified roads by Province, 2014 (Km)



Fonte: 16.4 Superfície das estradas classificadas, por província, 2015

16.5 Acidentes de viação e vítimas, 2010 - 2014

Road accidents and victims, 2010 - 2014

Ano / Year	Acidentes / Accidents	Vítimas / Victims		
		Total	Mortos / Death	Feridos / Injuries
2010	4 527	10 723	1 963	8 760
2011	3 461	7 116	1 726	5 390
2012	3 095	6 536	1 574	4 962
2013	3 197	6 475	1 744	4 731
2014	3 300	8 070	2 040	6 030

Fonte: Polícia da República de Moçambique, 2015

Source: Police of the Republic of Mozambique, 2015

Telecomunicações Telecommunications

16.6 Principais indicadores, 2012 - 2014

Main indicators, 2012 - 2014

Ano / Year	País / Country	Províncias / Provinces									
		Niassa	C. Delg.	Namp.	Zamb.	Tete	Manica	Sofala	Inha.	Gaza	Map.
Cobertura Territorial (%) / Territorial Coverage											
2012	46,6	42,4	45,9	43,6	49,8	50,6	62,5	48,1	35,3	28,3	59,7
2013	45,3	35,9	40,4	38,3	44,0	67,0	59,8	43,7	34,9	27,9	60,9
2014	43,9	29,5	34,9	33,0	38,2	83,4	57,1	39,2	34,4	27,6	62,1
Linhas Expl. / 10 000 Habitantes / Lines explored / 10000 inhabitants											
2012	2,7	1,3	1,6	4,4	2,6	2,2	2,3	5,6	1,7	1,6	3,9
2013	2,5	0,1	1,4	3,8	2,3	2,9	2,2	5,1	1,7	1,6	4,0
2014	2,4	0,1	1,2	3,3	2,0	3,6	2,1	4,6	1,7	1,6	4,1
Linhas Exploradas / 1 000 Km2 / Lines explored / 1000 Km2											
2012	27,2	13,1	15,9	43,6	25,6	22,1	22,6	56,2	17,4	16,4	39,2
2013	25,1	1,1	14,0	38,3	22,6	29,2	21,6	51,0	17,2	16,2	40,0
2014	24,2	1,1	12,1	33,0	19,6	36,2	20,6	45,8	17,0	16,0	40,7

Fonte / Source: Telecomunicações de Moçambique (TDM)

17. RELAÇÕES ECONOMICAS EXTERNAS

Foreign Economic Relations

17.1 Câmbios médios anuais (média da cot. Compra / venda), 2010 - 2014

Annual average exchange rate, 2010 - 2014

(MT/UM)

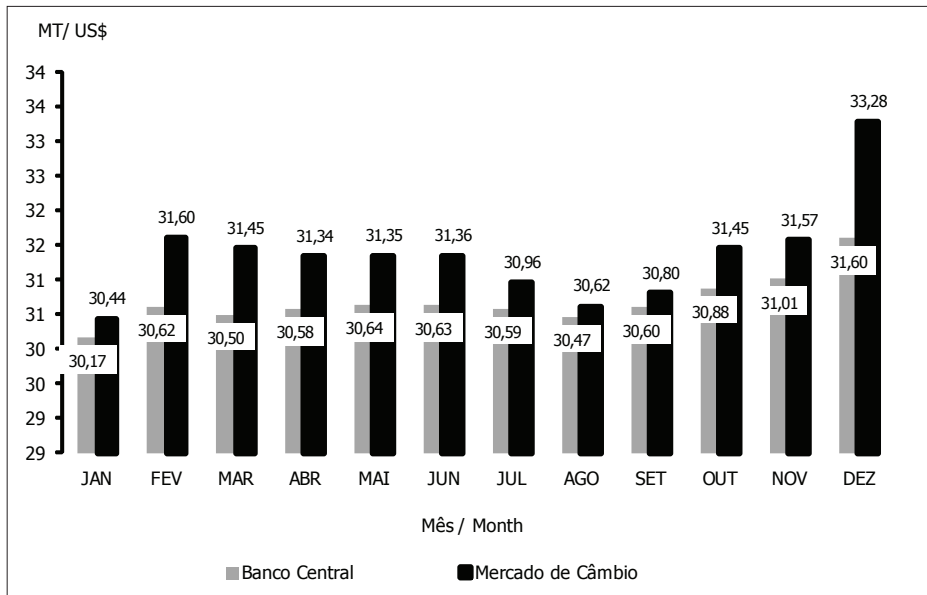
País / Country	Moeda/ Currency	2010	2011	2012	2013	2014
África do Sul / South Africa	Rand	4,53	4,04	3,44	3,11	2,83
Canadá / Canada	Dolar/doller	32,05	29,44	28,26	29,04	27,79
Dinamarca / Denmark	Coroa	5,87	5,43	4,88	5,33	5,47
E.U.América / USA	Dolar/doller	32,98	29,06	28,23	29,91	30,69
Inglaterra / England	Libra	50,98	46,62	44,75	46,78	50,55
Japão / Japan	Yene	377,72	364,03	353,94	306,97	290,64
Malawi	Kwacha	220,82	187,57	123,78	85,19	75,32
Noruega / Norway	Coroa	5,46	5,19	4,86	5,10	4,89
Suécia / Sweden	Coroa	4,59	4,49	4,17	4,59	4,49
Suíça / Switzerland	Franco	31,76	32,81	30,11	32,27	33,57
Zâmbia	Kwacha	6,89	6,01	5,50	5,77	5,49
Zimbabwe	10 ³ Dolar/doller	87,26	76,85	74,68	79,12	81,19
U. Europeia / European Union	Euro	43,67	40,46	36,29	39,71	40,77
Ouro (US\$ / Onça)		1 224,18	1 570,35	1 668,89	1 414,16	1 197,50

Fonte / Source: Banco de Moçambique, 2015

*MTN (Metical da Nova Família)

17.1 Câmbio Médio Mensal, 2014

Monthly Average Exchange Rate, 2014



Fonte / Source: Banco de Moçambique, 2015

Nota: Mercado Paralelo: Média de Maputo /Note: Parallel Market: Average Maputo

17.2 Taxas de juro médias nominais, 2014

Average Nominal Interest Rates, 2014

(%)

Período / Period	Até 180 dias / Up to 180 days	181 - 365 dias / 181 - 365 days	2 anos / 2 years	Mais de 2 anos / More than 2 years	Prime Rate
Operações Activas / Banks Lending					
Janeiro / January	20,08	21,23	22,05	21,62	14,85
Fevereiro / February	19,21	20,65	21,87	21,34	14,85
Março / March	19,59	21,01	22,17	21,56	14,85
Abril / April	19,65	21,07	22,24	21,58	14,85
Maio / May	19,75	21,18	22,24	21,60	14,85
Junho / June	20,07	20,79	22,09	21,62	14,83
Julho / July	20,23	20,69	21,64	21,13	14,80
Agosto / August	19,73	20,71	21,64	21,11	14,80
Setembro / September	20,15	20,17	21,41	20,75	14,80
Outubro / October	21,05	20,49	21,22	20,72	14,75
Novembro / November	20,25	21,17	20,93	20,79	14,68
Dezembro / December	20,44	20,75	20,99	20,71	14,68

Fonte / Source/intenet: Banco de Moçambique, 2015

17.3 Taxas de juro médias nominais, 2014

Average Nominal Interest Rates, 2014

Período / Period	Até 180 dias / Up to 180 days	181 - 365 dias/ 181 - 365 days	Mais de 1 anos/ More than 1 years
Operações Passivas / On Deposits			
Janeiro / January	8,69	9,35	5,74
Fevereiro / February	8,32	9,34	6,23
Março / March	8,21	9,28	5,67
Abril / April	8,33	9,19	5,85
Maió / May	8,95	9,91	7,03
Junho / June	8,43	9,56	6,90
Julho / July	8,25	9,14	6,76
Agosto / August	8,29	9,07	6,78
Setembro / September	8,84	9,21	7,73
Outubro / October	8,82	9,13	6,49
Novembro / November	9,38	9,07	6,44
Dezembro / December	8,43	9,14	7,70

Fonte / Source: Banco de Moçambique, 2015

17.4 Valor das exportações por países de destino, 2014

Values of exports by country of destination, 2014

País de origem / Country of origin	Valor / Value		Estrutura (%) / Percent (%) /
	10 ³ MT	10 ³ US\$	2014
Total	135 666 051,77	4 420 529,55	100,00
Países Baixos / Netherlands	34 560 173,03	1 126 105,34	25,47
África do Sul / South Africa	28 346 535,97	923 640,79	20,89
Singapura / Singapore	9 736 233,40	317 244,49	7,18
Índia / India	8 463 140,07	275 762,14	6,24
Reino Unido / United Kingdom	6 325 366,13	206 105,12	4,66
China / China	6 266 544,45	204 188,48	4,62
Emiratos Árabes Unidos / United Arab Emirates	3 900 419,41	127 090,89	2,88
Zimbábue / Zimbabwe	3 276 256,16	106 753,21	2,41
Suíça / Switzerland	2 697 282,11	87 887,98	1,99
Taiwan / Taiwan	2 227 727,56	72 588,06	1,64
Itália / Italy	2 173 006,60	70 805,04	1,60
Espanha / Spain	1 769 922,52	57 670,98	1,30
Estados Unidos / United States	1 653 663,67	53 882,82	1,22
Portugal / Portugal	1 640 573,85	53 456,30	1,21
Bélgica / Belgium	1 636 620,05	53 327,47	1,21
Japão / Japan	1 491 238,56	48 590,37	1,10
Polónia / Poland	1 475 496,94	48 077,45	1,09
Tanzânia / Tanzania	1 424 623,05	46 419,78	1,05
França / France	1 399 036,35	45 586,07	1,03
Brasil / Brazil	1 175 107,21	38 289,58	0,87

Continua...

Continuação

17.4 Valor das exportações por países de destino, 2014
Values of exports by country of destination, 2014

País de origem / Country of origin	Valor / Value		Estrutura (%) / Percent (%) /
	10 ³ MT	10 ³ US\$	2014
Maurícias / Mauritius	1 060 775,87	34 564,22	0,78
Alemanha / Germany	1 025 760,46	33 423,28	0,76
Luxemburgo / Luxembourg	929 949,05	30 301,37	0,69
Maláui / Malawi	907 681,56	29 575,81	0,67
Turquia / Turkey	845 182,65	27 539,35	0,62
Indonésia / Indonesia	838 578,86	27 324,17	0,62
Rússia / Russia	647 769,23	21 106,85	0,48
Arábia Saudita / Saudi Arabia	588 403,41	19 172,48	0,43
Vietname / Vietnam	567 368,59	18 487,08	0,42
Finlândia / Finland	502 415,56	16 370,66	0,37
Zâmbia / Zambia	444 746,90	14 491,59	0,33
Bangladesh / Bangladesh	435 501,84	14 190,35	0,32
México / Mexico	426 381,39	13 893,17	0,31
Barém / Bahrain	368 428,43	12 004,84	0,27
Mauritânia / Mauritania	347 083,64	11 309,34	0,26
Ucrânia / Ukraine	337 659,05	11 002,25	0,25
Quênia / Kenya	314 568,20	10 249,86	0,23
Coreia do Sul / South Korea	313 952,26	10 229,79	0,23
Guiné Equatorial / Equatorial Guinea	304 131,15	9 909,78	0,22
Antilhas Holandesas / Netherlands Antilles	193 336,57	6 299,66	0,14
Koweit / Kuwait	169 801,33	5 532,79	0,13
Roménia / Romania	162 911,42	5 308,29	0,12
Filipinas / Philippines	160 950,94	5 244,41	0,12
Malásia / Malaysia	157 300,06	5 125,45	0,12
Lituânia / Lithuania	141 825,24	4 621,22	0,10
Argentina / Argentina	122 902,40	4 004,64	0,09
Tailândia / Thailand	118 277,42	3 853,94	0,09
Canadá / Canada	113 869,72	3 710,32	0,08
Hong Kong / Hong Kong	101 062,78	3 293,02	0,07
Suazilândia / Swaziland	99 139,44	3 230,35	0,07
Malta / Malta	97 097,02	3 163,80	0,07
Angola / Angola	89 629,22	2 920,47	0,07
Noruega / Norway	79 549,71	2 592,04	0,06
República Checa / Czech Republic	78 062,47	2 543,58	0,06
Ilha Norfolk / Norfolk Island	76 967,45	2 507,90	0,06
Grécia / Greece	75 448,60	2 458,41	0,06
Botsuana / Botswana	74 705,60	2 434,20	0,06

Continua ...

Continuação

17.4 Valor das exportações por países de destino, 2014

Values of exports by country of destination, 2014

País de destino / <i>Country of destination</i>	Valor / <i>Value</i>		Estrutura (%) / <i>Percent (%)</i>
	10 ³ MT	10 ³ US\$	2014
Congo / <i>Congo</i>	55 215,61	1 799,14	0,04
Sérvia / <i>Serbia</i>	52 354,38	1 705,91	0,04
Costa do Marfim / <i>Costa do Marfim</i>	48 366,52	1 575,97	0,04
Dinamarca / <i>Denmark</i>	45 159,11	1 471,46	0,03
Madagáscar / <i>Madagascar</i>	43 167,63	1 406,57	0,03
Nova Zelândia / <i>New Zealand</i>	35 303,63	1 150,33	0,03
Mali / <i>Mali</i>	35 301,79	1 150,27	0,03
Chipre / <i>Cyprus</i>	33 815,47	1 101,84	0,02
Líbano / <i>Lebanon</i>	31 912,38	1 039,83	0,02
Mongólia / <i>Mongolia</i>	26 153,40	852,18	0,02
Bahamas / <i>Bahamas</i>	25 922,77	844,67	0,02
Coreia do Norte / <i>North Korea</i>	24 853,07	809,81	0,02
Cazaquistão / <i>Kazakhstan</i>	24 501,05	798,34	0,02
Nigéria / <i>Nigeria</i>	23 728,59	773,17	0,02
Paquistão / <i>Pakistan</i>	21 375,28	696,49	0,02
Gana / <i>Ghana</i>	10 973,82	357,57	0,01
Costa Rica / <i>Costa Rica</i>	10 943,44	356,58	0,01
Irão / <i>To Go</i>	10 691,48	348,37	0,01
Mónaco / <i>Monaco</i>	9 840,13	320,63	0,01
Lesoto / <i>Lesotho</i>	8 879,54	289,33	0,01
Irlanda / <i>Ireland</i>	8 841,18	288,08	0,01
Reino Unido / <i>United Kingdom</i>	8 678,21	282,77	0,01
Hungria / <i>Hungary</i>	8 340,93	271,78	0,01
Gabão / <i>Gabon</i>	8 098,78	263,89	0,01
Reunião / <i>Meeting</i>	7 817,66	254,73	0,01
Uruguai / <i>Uruguay</i>	7 002,84	228,18	0,01
União Europeia / <i>European Union</i>	6 603,26	215,16	0,00
Egipto / <i>Egypt</i>	6 582,39	214,48	0,00
Myanmar / <i>Myanmar</i>	5 743,94	187,16	0,00
França Metropolitana / <i>Metropolitan France</i>	5 518,68	179,82	0,00
Nepal / <i>Nepal</i>	5 433,97	177,06	0,00
Austrália / <i>Australia</i>	4 515,11	147,12	0,00
Chile / <i>Chile</i>	4 508,05	146,89	0,00
São Cristóvão e Nevis / <i>Saint Kitts and Nevis</i>	3 348,28	109,10	0,00
Uganda / <i>Uganda</i>	3 157,69	102,89	0,00
Israel / <i>Israel</i>	3 132,53	102,07	0,00
Honduras / <i>Honduras</i>	3 128,85	101,95	0,00

Continua...

Continuação

17.4 Valor das exportações por países de destino, 2014

Values of exports by country of destination, 2014

País de origem / <i>Country of origin</i>	Valor / <i>Value</i>		Estrutura (%) / <i>Percent (%)</i>
	10 ³ MT	10 ³ US\$	2014
Afeganistão / <i>Afghanistan</i>	2 952,38	96,20	0,00
Maldivas / <i>Maldives</i>	2 708,09	88,24	0,00
Suécia / <i>Sweden</i>	2 480,98	80,84	0,00
Uzbequistão / <i>Uzbekistan</i>	2 114,54	68,90	0,00
Alanda / <i>Alanda</i>	1 961,70	63,92	0,00
Áustria / <i>Austria</i>	1 772,35	57,75	0,00
Islândia / <i>Iceland</i>	1 687,64	54,99	0,00
Jordânia / <i>Jordan</i>	1 398,54	45,57	0,00
Chade / <i>Chad</i>	1 297,57	42,28	0,00
República Dominicana / <i>Dominican Republic</i>	1 170,52	38,14	0,00
Equador / <i>Ecuador</i>	1 169,60	38,11	0,00
Camarões / <i>Cameroon</i>	1 126,94	36,72	0,00
Sahara Ocidental / <i>Western Sahara</i>	984,23	32,07	0,00
Namíbia / <i>Namibia</i>	942,18	30,70	0,00
Líbia / <i>Libya</i>	882,03	28,74	0,00
Qatar / <i>Qatar</i>	799,47	26,05	0,00
Ilhas Marshall / <i>Marshall Islands</i>	781,37	25,46	0,00
Cambôja / <i>Cambodia</i>	565,31	18,42	0,00
Cabo Verde / <i>Cape Verde</i>	434,57	14,16	0,00
São Tomé e Príncipe / <i>Sao Tome and Principe</i>	333,60	10,87	0,00
Venezuela / <i>Venezuela</i>	302,60	9,86	0,00
Vanuatu / <i>Vanuatu</i>	280,51	9,14	0,00
Sudão / <i>Sudan</i>	273,14	8,90	0,00
Turquemenistão / <i>Turkmenistan</i>	177,08	5,77	0,00
Iraque / <i>Iraq</i>	111,71	3,64	0,00
Djibouti / <i>Djibouti</i>	105,88	3,45	0,00
Colômbia / <i>Colombia</i>	66,29	2,16	0,00
Niue / <i>Niue</i>	50,33	1,64	0,00
Sri Lanka / <i>Sri Lanka</i>	35,60	1,16	0,00
Ilhas Virgens Britânicas / <i>British Virgin Islands</i>	31,00	1,01	0,00

Fonte: INE. Documentos Base: Bases de dados da Autoridade Tributária de Moçambique e Banco de Moçambique

17.5 Valor das importações por principais países de origem, 2014

Values of imports by country of origin, 2014

País de origem / Country of origin	Valor / Value		Estrutura (%) / Percent (%) /
	10 ³ MT	10 ³ US\$	2014
Total	284 819 587,86	9 280 533,98	100,00
África do Sul / <i>South Africa</i>	88 411 369,04	2 880 787,52	31,04
Barém / <i>Bahrain</i>	31 525 545,11	1 027 225,32	11,07
China / <i>China</i>	21 509 940,40	700 877,82	7,55
Países Baixos / <i>Netherlands</i>	19 759 291,55	643 834,85	6,94
Emiratos Árabes Unidos / <i>United Arab Emirates</i>	16 599 725,57	540 883,86	5,83
Portugal / <i>Portugal</i>	14 030 714,04	457 175,43	4,93
Índia / <i>India</i>	10 075 174,34	328 288,51	3,54
Japão / <i>Japan</i>	8 469 994,87	275 985,50	2,97
França / <i>France</i>	5 956 274,93	194 078,69	2,09
Estados Unidos / <i>United States</i>	5 018 998,31	163 538,56	1,76
Singapura / <i>Singapore</i>	4 550 625,51	148 277,14	1,60
Reino Unido / <i>United Kingdom</i>	4 349 828,44	141 734,39	1,53
Tailândia / <i>Thailand</i>	4 314 980,19	140 598,90	1,51
Alemanha / <i>Germany</i>	3 943 630,07	128 498,86	1,38
Vietname / <i>Vietnam</i>	3 826 820,50	124 692,75	1,34
Itália / <i>Italy</i>	3 022 731,62	98 492,40	1,06
Brasil / <i>Brazil</i>	2 628 551,70	85 648,48	0,92
Paquistão / <i>Pakistan</i>	2 208 341,27	71 956,38	0,78
Suécia / <i>Sweden</i>	2 059 652,86	67 111,53	0,72
Austrália / <i>Australia</i>	1 991 032,78	64 875,62	0,70
Malásia / <i>Malaysia</i>	1 777 793,75	57 927,46	0,62
Indonésia / <i>Indonesia</i>	1 719 120,61	56 015,66	0,60
Namíbia / <i>Namibia</i>	1 712 859,54	55 811,65	0,60
Espanha / <i>Spain</i>	1 635 926,46	53 304,87	0,57
Bahamas / <i>Bahamas</i>	1 410 348,21	45 954,65	0,50
Suazilândia / <i>Swaziland</i>	1 400 785,90	45 643,07	0,49
Coreia do Sul / <i>South Korea</i>	1 341 083,89	43 697,75	0,47
Suíça / <i>Switzerland</i>	1 336 567,64	43 550,59	0,47
Hong Kong / <i>Hong Kong</i>	1 319 880,50	43 006,86	0,46
Turquia / <i>Turkey</i>	1 201 843,11	39 160,74	0,42
Rússia / <i>Russia</i>	1 058 337,28	34 484,76	0,37
Canadá / <i>Canada</i>	969 781,60	31 599,27	0,34
Ucrânia / <i>Ukraine</i>	947 068,54	30 859,19	0,33
Bélgica / <i>Belgium</i>	945 855,76	30 819,67	0,33
Argentina / <i>Argentina</i>	827 652,22	26 968,14	0,29
Maurícias / <i>Mauritius</i>	804 360,32	26 209,20	0,28
Tanzânia / <i>Tanzania</i>	791 614,79	25 793,90	0,28
Zâmbia / <i>Zambia</i>	763 899,08	24 890,81	0,27

Continua ...

Continuação

17.5 Valor das importações por principais países de origem, 2014
Values of imports by country of origin, 2014

País de origem / Country of origin	Valor / Value		Estrutura (%) / Percent (%) /
	10 ³ MT	10 ³ US\$	2014
Zimbábue / Zimbabwe	763 470,93	24 876,86	0,27
Finlândia / Finland	675 184,91	22 000,16	0,24
Koweit / Kuwait	625 924,08	20 395,05	0,22
Líbano / Lebanon	604 328,73	19 691,39	0,21
Áustria / Austria	496 204,82	16 168,29	0,17
Coreia do Norte / North Korea	428 680,38	13 968,08	0,15
Irlanda / Ireland	428 216,65	13 952,97	0,15
Arábia Saudita / Saudi Arabia	389 200,15	12 681,66	0,14
Dinamarca / Denmark	322 152,93	10 497,00	0,11
Maláui / Malawi	299 451,88	9 757,31	0,11
Taiwan / Taiwan	293 531,96	9 564,42	0,10
Panamá / Panama	248 523,32	8 097,86	0,09
Israel / Israel	233 798,88	7 618,08	0,08
Quênia / Kenya	210 287,02	6 851,97	0,07
Antilhas Holandesas / Netherlands Antilles	183 416,02	5 976,41	0,06
Ilhas Virgens Britânicas / British Virgin Islands	165 930,86	5 406,67	0,06
Chile / Chile	162 894,54	5 307,74	0,06
Polónia / Poland	156 994,08	5 115,48	0,06
Roménia / Romania	143 357,96	4 671,16	0,05
Grécia / Greece	126 635,23	4 126,27	0,04
Egipto / Egypt	96 172,33	3 133,67	0,03
Noruega / Norway	95 164,78	3 100,84	0,03
Mauritânia / Mauritania	84 968,33	2 768,60	0,03
Nova Zelândia / New Zealand	77 701,25	2 531,81	0,03
Qatar / Qatar	74 622,12	2 431,48	0,03
Angola / Angola	64 425,98	2 099,25	0,02
Mónaco / Monaco	62 786,52	2 045,83	0,02
União Europeia / European Union	59 830,46	1 949,51	0,02
França Metropolitana / Metropolitan France	58 753,55	1 914,42	0,02
Botsuana / Botswana	53 912,05	1 756,66	0,02
Chipre / Cyprus	51 720,02	1 685,24	0,02
Lituânia / Lithuania	51 662,63	1 683,37	0,02
Oman / Oman	50 965,35	1 660,65	0,02
Filipinas / Philippines	48 550,97	1 581,98	0,02
Liechtenstein / Liechtenstein	44 831,95	1 460,80	0,02
Luxemburgo / Luxembourg	44 062,25	1 435,72	0,02
Colômbia / Colombia	41 594,46	1 355,31	0,01
República Checa / Czech Republic	40 972,07	1 335,03	0,01

Continua ...

Continuação

17.5 Valor das importações por principais países de origem, 2014
Values of imports by country of origin, 2014

País de origem / Country of origin	Valor / Value		Estrutura (%) / Percent (%) /
	10 ³ MT	10 ³ US\$	2014
México / Mexico	38 597,28	1 257,65	0,01
Letónia / Latvia	37 779,70	1 231,01	0,01
Alanda / Alanda	29 501,49	961,27	0,01
Afeganistão / Afghanistan	27 553,57	897,80	0,01
Uruguai / Uruguay	25 831,77	841,70	0,01
Equador / Ecuador	21 336,92	695,24	0,01
Bielorrússia / Belarus	19 773,26	644,29	0,01
Malta / Malta	19 631,47	639,67	0,01
Jordânia / Jordan	19 135,52	623,51	0,01
Congo / Congo	18 582,18	605,48	0,01
Mongólia / Mongolia	16 040,13	522,65	0,01
Costa do Marfim / Costa do Marfim	14 356,17	467,78	0,01
Croácia / Croatia	14 095,61	459,29	0,00
Bangladesh / Bangladesh	13 688,97	446,04	0,00
Hungria / Hungary	11 476,83	373,96	0,00
Tunísia / Tunisia	10 446,57	340,39	0,00
Sri Lanka / Sri Lanka	10 097,93	329,03	0,00
Bulgária / Bulgaria	10 090,26	328,78	0,00
Ilhas Turks e Caicos / Turks and Caicos Islands	9 450,99	307,95	0,00
Madagáscar / Madagascar	9 232,47	300,83	0,00
Gana / Ghana	8 751,56	285,16	0,00
Georgia / Georgia	8 601,18	280,26	0,00
Nigéria / Nigeria	8 197,91	267,12	0,00
República Eslovaca / Slovak Republic	7 873,83	256,56	0,00
Jamaica / Jamaica	7 334,60	238,99	0,00
Uganda / Uganda	7 120,39	232,01	0,00
Ilhas Virgens Americanas / US Virgin Islands	6 743,82	219,74	0,00
Gibraltar / Gibraltar	6 327,66	206,18	0,00
Irão / Iran	5 686,55	185,29	0,00
Paraguai / Paraguay	5 667,83	184,68	0,00
Bósnia e Herzegovina / Bosnia and Herzegovina	5 649,42	184,08	0,00
Argélia / Algeria	5 219,14	170,06	0,00
Albânia / Albania	4 622,65	150,62	0,00
Reunião / Reuniao	4 531,69	147,66	0,00
Eslovénia / Slovenia	3 996,76	130,23	0,00
Myanmar / Myanmar	3 890,26	126,76	0,00
Somália / Somalia	3 612,21	117,70	0,00
Porto Rico / Puerto Rico	3 537,94	115,28	0,00

Continua ...

Continuação

17.5 Valor das importações por principais países de origem, 2014
Values of imports by country of origin, 2014

País de origem / Country of origin	Valor / Value		Estrutura (%) / Percent (%) /
	10 ³ MT	10 ³ US\$	2014
Eritreia / Eritrea	3 526,89	114,92	0,00
Samoa Americana / American Samoa	3 429,30	111,74	0,00
Estónia / Estonia	3 121,17	101,70	0,00
Costa Rica / Costa Rica	3 038,31	99,00	0,00
Groenlândia / Greenland	2 649,47	86,33	0,00
San Marino / San Marino	2 339,81	76,24	0,00
Cuba / Cuba	2 313,72	75,39	0,00
Guinéa / Guinea	2 235,46	72,84	0,00
Lesoto / Lesotho	2 221,04	72,37	0,00
Macau / Macao	2 181,45	71,08	0,00
Nauru / Nauru	1 924,57	62,71	0,00
Etiópia / Ethiopia	1 597,41	52,05	0,00
Andorra / Andorra	1 560,59	50,85	0,00
Senegal / Senegal	1 358,03	44,25	0,00
Mali / Mali	1 335,63	43,52	0,00
Jersey / Jersey	1 216,86	39,65	0,00
Benin / Benin	1 174,51	38,27	0,00
Honduras / Honduras	1 174,51	38,27	0,00
Kosovo / Kosovo	1 117,12	36,40	0,00
EUA Territórios Insulares / US Minor Outlying Islands	1 099,32	35,82	0,00
Cazaquistão / Kazakhstan	1 028,73	33,52	0,00
El Salvador / El Salvador	967,35	31,52	0,00
Belize / Belize	957,22	31,19	0,00
Antigua e Barbuda / Antigua and Barbuda	951,08	30,99	0,00
Camarões / Cameroon	908,12	29,59	0,00
Peru / Peru	878,35	28,62	0,00
Gabão / Gabon	851,95	27,76	0,00
Laos / Laos	815,13	26,56	0,00
Togo / Togo	812,67	26,48	0,00
Ilha Norfolk / Norfolk Island	759,88	24,76	0,00
Marrocos / Morocco	737,79	24,04	0,00
Nicarágua / Nicaragua	660,14	21,51	0,00
Antarctica / Antarctica	650,32	21,19	0,00
Seychelles / Seychelles	561,32	18,29	0,00
Sudão / Sudan	538,92	17,56	0,00
Burundi / Burundi	458,82	14,95	0,00
Ilhas Cook / Cook Islands	424,75	13,84	0,00
Níger / Niger	341,27	11,12	0,00

Continua ...

Continuação

17.5 Valor das importações por principais países de origem, 2014
Values of imports by country of origin, 2014

País de origem / Country of origin	Valor / Value		Estrutura (%) / Percent (%) /
	10 ³ MT	10 ³ US\$	2014
Arménia / Armenia	304,14	9,91	0,00
Ilhas Marshall / Marshall Islands	238,46	7,77	0,00
Ruanda / Rwanda	191,20	6,23	0,00
Libéria / Liberia	190,58	6,21	0,00
Niue / Niue	186,60	6,08	0,00
Barbados / Barbados	160,51	5,23	0,00
Jugoslávia / Yugoslavia	160,51	5,23	0,00
Anguila / Anguilla	159,59	5,20	0,00
Pitcairn / Pitcairn	128,59	4,19	0,00
Cabo Verde / Cape Verde	117,54	3,83	0,00
Ilhas Faroé / Faroe Islands	111,10	3,62	0,00
Venezuela / Venezuela	104,96	3,42	0,00
Sérvia / Serbia	96,06	3,13	0,00
Líbia / Libya	79,49	2,59	0,00
Chade / Chad	78,26	2,55	0,00
Burquina Faso / Burkina Faso	73,04	2,38	0,00
Iraque / Iraq	65,37	2,13	0,00
Brunei / Brunei	45,42	1,48	0,00
Tuvalu / Tuvalu	43,58	1,42	0,00
Azerbaijão / Azerbaijan	33,15	1,08	0,00
Guiné Bissau / Guinea Bissau	24,86	0,81	0,00
Tchecoslováquia / Czechoslovakia	24,25	0,79	0,00
Serra Leoa / Sierra Leone	23,63	0,77	0,00
Polinésia Francesa / French Polynesia	17,49	0,57	0,00
Bolívia / Bolivia	16,88	0,55	0,00
Ilha do Natal / Christmas Island	11,36	0,37	0,00
São Cristóvão e Nevis / Saint Kitts and Nevis	11,05	0,36	0,00
Suriname / Suriname	8,90	0,29	0,00
Papua Nova Guiné / Papua New Guinea	4,91	0,16	0,00
Haiti / Haiti	3,38	0,11	0,00
Dominica / Dominica	1,53	0,05	0,00
Fiji / Fiji	0,92	0,03	0,00
Palau / Palau	0,92	0,03	0,00
São Tomé e Príncipe / Sao Tome and Principe	0,92	0,03	0,00
Macedónia / Macedonia	0,61	0,02	0,00

Fonte/Source: INE. Documentos Base:Bases de dados da Autoridade Tributaria de Moçambique, Relatórios da EDM, 2015 / Base Document: Databases of Tax Authority of Mozambique, EDM Reports, 2015

17.6 Valor das exportações, por grupo de produtos, 2014

Values of exports by group of products, 2014

Grupo de produtos / Group of products	Valor / Value		Estr(%) / Perc(%)
	10 ³ MT	10 ³ US\$	2014
Total	135 666 051,77	4 420 529,55	100
Metais Comuns e Suas Obras / <i>Common metals and His Works</i>	45 315 186,31	1 476 545,66	33,40
Produtos Minerais / <i>Mineral products</i>	37 165 285,46	1 210 990,08	27,39
Prod. das Indústrias Químicas ou das Conexas / <i>Prod. Chemical Industry or related</i>	15 485 387,40	504 574,37	11,41
Prod. das Ind. Alimentares; Bebidas; Tabaco / <i>Prod. of Food Ind.; Beverages, tobacco</i>	11 455 970,10	373 280,22	8,44
Produtos do Reino Vegetal / <i>United Vegetable products</i>	6 884 136,51	224 312,04	5,07
Madeira, Carvão Vegetal..., Cortiça e Suas Obras... / <i>Wood, charcoal ... Cork and His Works ...</i>	3 786 717,87	123 386,05	2,79
Material de Transporte / <i>Transport Material</i>	3 463 321,08	112 848,52	2,55
Matérias Têxteis e Suas Obras / <i>Materials Textiles and His Works</i>	2 715 057,90	88 467,18	2,00
Pérolas...; Metais Preciosos...; Ouro... / <i>...Pearls; Precious Metals...; Gold ..</i>	2 573 087,35	83 841,23	1,90
Máquinas, Aparelhos e Mater. Eléctricos e s/Partes / <i>Machines, tools and Mater. Electrical and s / Parts</i>	2 007 865,94	65 424,11	1,48
Animais Vivos e Produtos do Reino Animal / <i>Live Animals and Animal Kingdom Products</i>	1 875 650,04	61 116,00	1,38
Gorduras e Óleos Animais / <i>Fats and oils Animals</i>	1 022 170,65	33 306,31	0,75
Calçado, Chapéus, Guarda-Chuvas, etc... / <i>Shoes, Hats, Umbrellas, etc ...</i>	797 423,49	25 983,17	0,59
Instrumentos e Aparelhos de Óptica, Fotografia, etc... / <i>Optical instruments and apparatus, Photography, etc ...</i>	667 773,89	21 758,68	0,49
Pasta de Madeira, etc, Cartão, Papel e suas Obras / <i>Wood pulp, etc., card, paper and his Works</i>	168 096,50	5 477,24	0,12
Plásticos e suas Obras; Borracha e suas Obras / <i>Plastics and their works; Rubber and their Works</i>	132 514,82	4 317,85	0,10
Peles, Couros, etc, Artigos de Viagem, Bolsas, etc... / <i>Skins, leather, etc, Travel Goods, Handbags, etc ...</i>	84 356,07	2 748,65	0,06
Mercadorias e Produtos Diversos / <i>Goods and Miscellaneous Products</i>	43 017,25	1 401,67	0,03
Obras de Pedra, Gesso...; Cerâmica...; Vidros e suas Obras / <i>Stone Works, Gypsum ...; Ceramic ...; Glass and his Works</i>	17 736,98	577,94	0,01
Objectos de Arte; Coleção ou Antiguidade / <i>Art objects; Collection or antiquity</i>	4 030,82	131,34	0,00
Armas e Munições; suas partes e Acessórios / <i>Arms and Ammunition; parts and accessories</i>	1 265,35	41,23	0,00

Fonte: INE.Documentos Base: Boletins de Despacho Alfândegário, Relatório da Emopetrol, EDM, MOZAL e HCB, 2015

17.7 Valor das importações por grupo de produtos, 2014

Values of imports by group of products, 2014

Grupo de produtos / Group of products	Valor / Value		Estr(%) / Perc(%)
	10 ³ MT	10 ³ US\$	2014
Total	284 819 588	9 280 534	100
Animais Vivos e Produtos do Reino Animal / <i>Live Animals and Animal Kingdom Products</i>	5 878 353	191 540	2,06
Produtos do Reino Vegetal / <i>United Vegetable products</i>	14 183 137	462 142	4,98
Gorduras e Óleos Animais / <i>Fats and oils Animals</i>	5 050 921	164 579	1,77
Prod. das Ind. Alimentares; Bebidas; Tabaco / <i>Prod. of Food Ind.; beverages; tobacco</i>	9 777 095	318 576	3,43
Produtos Minerais / <i>Mineral products</i>	65 257 356	2 126 339	22,91
Prod. das Indústrias Químicas ou das Conexas / <i>Prod. Chemical Industry or related</i>	18 459 893	601 495	6,48
Plásticos e suas Obras; Borracha e suas Obras / <i>Plastics and their works; Rubber and their Works</i>	8 918 501	290 600	3,13
Peles, Couros, etc, Artigos ae Viagem, Bolsas, Etc... / <i>Furs, leather, etc., to and Articles Travel, Handbags, etc ...</i>	292 119	9 518	0,10
Madeira, Carvão Vegetal..., Cortiça e suas Obras... / <i>Wood, charcoal ... Cork and Works ...</i>	1 615 421	52 637	0,57
Pasta de Madeira, etc, Cartão, Papel e suas Obras / <i>Wood pulp, etc., card, paper and his Works</i>	4 389 303	143 021	1,54
Matérias Têxteis e suas Obras / <i>Textiles materials and their Works</i>	7 050 049	229 718	2,48
Calçado, Chapéus, Guarda-Chuvas, etc... / <i>Shoes, Hats, Umbrellas, etc ...</i>	1 138 936	37 111	0,40
Obras de Pedra, Gesso...; Cerâmica...; Vidros e suas Obras / <i>Stone Works, Gypsum ...; Ceramic ...; Glass and his Works</i>	4 527 985	147 539	1,59
Pérolas...; Metais Preciosos...; Ouro... / <i>... Pearls; Precious Metals ...; Gold ...</i>	15 922	519	0,01
Metais Comuns e suas Obras / <i>Common metals and their Works</i>	39 786 876	1 296 412	13,97
Máquinas, Aparelhos e Mater. Eléctricos e s/Partes / <i>Machines, tools and Mater. Electrical and s / Parts</i>	56 779 156	1 850 087	19,94
Material de Transporte / <i>Transport Material</i>	34 337 546	1 118 851	12,06
Instrumentos e Aparelhos de Óptica, Fotografia, etc... / <i>Optical instruments and apparatus, Photography, etc ...</i>	3 044 357	99 197	1,07
Armas e Munições; suas Partes e Acessórios / <i>Arms and Ammunition; Their Parts and Accessories</i>	19 865	647	0,01
Mercadorias e Produtos Diversos / <i>Goods and Miscellaneous Products</i>	4 290 527	139 802	1,51
Objectos de Arte; Coleção ou Antiguidade / <i>Art objects; Collection or antiquity</i>	6 271	204	0,00

Fonte: INE.Documentos Base: Boletins de Despacho Alfândegário, Relatório da Emopetrol, EDM, MOZAL e HCB, 2015
Source: INE. Base Documents: Buletins of Customs Clearance; EDM's and Petromoc's Reports, 2015

18. BALANÇA DE PAGAMENTOS, 2012 - 2014

Balance of Payments, 2012 - 2014

10⁶ USD

Apresentação Analítica / Analytic Presentation	2012	2013	2014
A. Conta corrente, excluindo grupo e /			
<i>Current account, excluding group e</i>	-5 195,2	-5 892,9	-5 797,2
Bens: crédito / Goods: credit	3 469,8	4 122,6	3 916,4
Exportações (FOB) / Exports (FOB)	3 469,8	4 122,6	3 916,4
Outros / Other			
Bens: débito / Goods: debit	-6 167,8	-8 479,5	-7 951,7
Importações (FOB) / Imports (FOB)	-6 167,8	-8 479,5	-7 951,7
Outros / Other			
Saldo de bens / Balance on goods	-2 698,0	-4 356,9	-4 035,3
Serviços: crédito / Services: credit	723,2	1 109,6	724,8
Transportes / Transportation	271,3	645,5	432,5
Viagens / Travels	198,0	372,6	206,6
Construção / Construction	38,5	0,0	0,0
Outros / Other	215,4	74,1	85,7
Serviços: débito / Services: debit	-3 938,4	-3 904,3	-3 657,2
Transportes / Transportation	-683,3	-1 057,8	-815,4
Viagens / Travels	-113,4	-183,8	-252,8
Construção / Construction	-1 973,2	-836,2	-231,3
Outros / Other	-1 168,5	-1 749,2	-2 357,7
Saldo bens e serviços / Balance on goods and services	-5 913,2	-7 074,5	-6 967,6
Rendimentos: crédito / Income: credit	161,5	197,0	128,0
Rendimentos: débito / Income: debit	-203,4	-249,3	-329,9
Saldo de bens, serviços e rendimentos /			
<i>Balance on goods, service and income</i>	-5 955,0	-7 126,8	-7 169,5
Transferências correntes: crédito / Current transfers: credit	972,6	1 506,0	1 497,1
Transferências correntes: débito / Current transfers: debit	-212,8	-272,2	-124,8
B. Conta de capitais, excluindo grupo e /			
<i>Capital account, excluding group e</i>	426,3	422,8	372,0
Conta de Capitais: crédito / Capital account: credit	429,4	422,8	372,0
Conta de Capitais: débito / Capital account: debit	-3,1	0,0	0,0
Total, grupos A e B / Total, Group A plus B	-4 769,0	-5 830,7	-5 425,2
C. Conta de operações financeiras, excluindo grupo e /			
<i>Financial account, excluding group E</i>	5 064,4	6 204,4	5 292,9
Investimento directo no exterior / Direct investment abroad	-8,5	0,0	0,0
Investimento de carteira, activos / Portfolio investment assets	17,0	-56,5	7,5
Títulos de participação / Equity securities	1,2	-1,9	-4,8
Título de dívida / Debt security	15,8	-54,6	12,3
Investimento de carteira, passivos / Portfolio investment, liabilities	0,1	798,2	9,6
Títulos de participação no capital / Equity securities	0,0	0,0	0,0
Títulos de dívida / Debt securities	0,1	798,2	9,6

Continua ...

Continuação

18. BALANÇA DE PAGAMENTOS, 2012 - 2014
Balance of Payments, 2012 - 2014

10⁶ USD

Apresentação Analítica / Analytic Presentation	2012	2013	2014
" Instrumentos Financeiros Derivados, activos / <i>Financial Derivatives, assets</i> "	0,0	0,0	0,0
" Instrumentos Financeiros Derivados, passivos/ <i>Financial Derivatives, liabilities</i> "	0,0	0,0	0,0
Ouros investimentos, activos / <i>Other investment assets</i>	-922,3	-1 856,6	-1 412,9
Autoridades monetárias / <i>Monetary authorities</i>	-10,4	-2,3	25,2
Administração Central / <i>General government</i>	-0,6	0,0	0,0
Bancos / <i>Banks</i>	-199,1	101,8	29,7
Outros sectores / <i>Other sectors</i>	-712,2	-1 956,1	-1 467,8
Outro investimento, passivos / <i>Other investment liabilities</i>	760,0	1 144,1	1 786,9
Autoridades monetárias/ <i>Monetary authorities</i>	-4,8	13,8	-4,7
Administração Central / <i>General government</i>	501,0	1 058,3	1 412,0
Bancos / <i>Banks</i>	25,8	164,0	25,6
Outros sectores / <i>Other sectors</i>	238,0	-92,0	354,1
Total, grupos A, B e C / Total, Groups A through C	295,5	373,7	- 132,3
D. Erros e omissões líquidos / Net errors and omissions	76,2	22,3	26,2
Total, Grupos A, B, C e D (Saldo global) / <i>Total, Groups A, B, C and D (Overall Balança)</i>	371,6	396,0	- 106,0
"E. Financiamento / <i>E. Financing</i> "	-371,6	-396,0	106,0
" Activos da reserva / <i>Reserve assets</i> "	-369,6	-393,4	119,9
" Utilização do crédito e empréstimos do FMI / <i>Use of credit and loans from IMF</i> "	-2,0	-2,6	-13,9
" Financiamentos excepcionais / <i>Financiamentos exceptional</i> "	0,0	0,0	0,0

Fonte / Source: Banco de Moçambique, 2015

19. SITUAÇÃO MONETÁRIA

Monetary Situation

19.1 Síntese monetária global, 2011 - 2014

Overall Monetary Sintesys, 2011- 2014

10⁶ MT

<i>Descrição / Description</i>	Dec-11	Dec-12	Dec-13	Dec-14
Activos Externos Líquidos / Net foreign assets	73 013	94 363	99 990	104 759
Activos Externos / <i>Foreign assets</i>	93 154	120 276	131 324	139 027
Passivos Externos / <i>Foreign Liabilities</i>	-20 141	-25 913	-31 334	-34 268
Activos Internos Líquidos / Net domestic assets	70 789	91 650	116 433	159 709
Crédito Interno/ <i>Domestic credit</i>	92 582	117 745	137 632	185 710
Crédito Líquido ao Governo/ <i>Credit to government (net)</i>	-5 669	-86	-14 031	-8 895
Crédito ao Governo / <i>Claims on government</i>	37 660	45 458	57 394	74 003
Depósitos do Governo / <i>Government deposits</i>	-43 329	-45 544	-71 425	-82 898
dos quais: Fundos Consignados/				
<i>Of which: earmarked aid funds</i>	-345	-95	-96	-103
Em moeda Estrangeira / <i>Of which: in foreign currency</i>	-60	-42	-47	-45
(Em Milhões de dólares) / <i>(in millions of U.S. dollars)</i>	56	42	62	68
Crédito à Economia/Credit to the economy	98 252	117 830	151 663	194 605
Em moeda estrangeira / <i>Of which: in foreign currency</i>	21 788	28 792	34 358	39 456
Outros Activos e Passivos Líquidos / <i>Other items (net; asset +)</i>	-21 794	-26 095	-21 200	-26 001
dos quais: flutuação de valores /				
<i>of which: Valuation Adjustments</i>	3 428	3 723	11 798	14 728
dos quais: fluxo interbancário BM/Ics/ <i>of which:</i>				
<i>Discrepancy between BM/DMB</i>	0	0	0	0
Dinheiro e Quase-Dinheiro/Money and quasi money (M³)	143 802	186 013	216 422	264 468
Notas e Moeda em Circulação / <i>Currency outside banks</i>	17 476	19 662	22 711	27 337
Depósitos / <i>Deposits</i>	126 326	166 351	193 711	237 131
dos quais: depósitos em moeda estrangeira/				
<i>Of which: foreign currency deposits</i>	38 104	53 297	55 585	59 655
(Em Milhões de dólares)/ <i>(in millions of U.S. dollars)</i>	1 392	1 792	1 848	1 775

Fonte Banco de Moçambique, DEE, 2015

20. FINANÇAS PÚBLICAS

Public finance

20.1 Orçamento do estado - receitas, 2013 - 2014

Government budget - Revenue, 2013 - 2014

Descrição / Item	Receitas / Revenue 10 ⁶ MT		Varição (%) /% Change	Estrutura (%) /Percent structure	
	2013	2014	2014/2013	2013	2014
Receitas Totais / Total Revenue	126 319	156 244	23,7	100,0	100,0
Receita corrente / Current revenue	122 694	153 359	25,0	97,1	98,2
Receitas fiscais / Fiscal revenue	107 543	135 006	25,5	85,1	86,4
Impostos / rendimento / Tax on income & profits	49 386	63 202	28,0	39,1	40,5
Impostos / Bens e Serv./ Tax on Goods & Services	44 595	56 212	26,1	35,3	36,0
Direitos Aduaneiros / Custom tax	10 018	11 449	14,3	7,9	7,3
Outros Impostos / Other taxes	3 544	4 143	16,9	2,8	2,7
Receitas não fiscais / Capital revenue	3 500	4 442	26,9	2,8	2,8
Receitas Consignadas / Earmarked Revenue	7 664	8 698	13,5	6,1	5,6
Receitas Próprias / Earmarked Revenue	3 987	5 213	30,8	3,2	3,3
Receitas de Capital / Capital Revenue	3 624	2 885	-20,4	2,9	1,8

Fonte: CGE, Ministério da Economia e Finanças, 2015

Source: Ministry of Economy and Finance, 2015

* Estimativas Preliminares / Preliminar estimates

20.2 Orçamento do estado - despesas, 2013 - 2014

Government budget - Expenditure, 2013-2014

Descrição / Item	Despesas/ Expenditures 10 ⁶ MT		Varição(%) /% Change	Estrutura (%) /Percent structure	
	2013	2014	2014/2013	2013	2014
Despesas Totais / Total expenditure	178 521	188 817	5,8	100,0	100,0
Despesa Funcionamento	95 655	116 782	22,1	53,6	61,8
Despesa corrente / Current expenditure					
(Ano civil / Civil year)	95 246	116 545	22,4	53,4	61,7
Despesas com Pessoal Civil / Expenditure on Staff	49 521	59 831	20,8	27,7	31,7
Bens e Serviços / Goods and services	18 859	25 108	33,1	10,6	13,3
Serviço da dívida / Public debt servicing	3 970	5 231	31,8	2,2	2,8
Transferências correntes / Current transfers	15 398	18 355	19,2	8,6	9,7
Subsídios / Subsidies	3 371	2 671	-20,8	1,9	1,4
Outras Despesas / Others expenditure	3 900	5 171	32,6	2,2	2,7
Exercícios Findos	226	178	-21,5	0,1	0,1
Despesas de Capital / Capital expenditure	409	237	-42,1	0,2	0,1
Despesas de Investimento / Investment expenditure	72 301	58 394	-19,2	40,5	30,9
(Ano civil / Civil year)					
Operacoes financeiras	10 565	13 642	29,1	5,9	7,2
Empréstimos líquidos / Net lending	26 753

Fonte: CGE, Ministério da Economia e Finanças, 2015

Source: Ministry of Economy and Finance, 2015

* Estimativas Preliminares / Preliminar estimates

21. PREÇOS

Prices

21.1 Índice de preços no consumidor, 2013 - 2014 Cidade de Maputo

Consumer price index, 2013- 2014, Maputo City

Base: Dez. 2010=100

Período /Period	Inflação Mensal a/ /Monthly inflation a/		Inflaç.Acumul. b/ /Cumm. Inflation b/		Inflaç. Homologa c/ /Homologous Inflation c/	
	2013	2014	2013	2014	2013	2014
Jan	1,1	1,1	1,1	1,1	2,4	3,1
Fev	1,4	0,7	2,5	1,8	4,3	2,3
Mar	0,3	1,5	2,8	3,4	4,3	3,6
Abr	0,6	0,6	3,4	4,0	5,1	3,6
Mai	-0,4	-0,6	3,0	3,4	5,1	3,4
Jun	-0,5	-1,3	2,5	2,0	5,2	2,5
Jul	-0,3	-0,4	2,1	1,6	5,0	2,4
Ago	-0,5	-1,1	1,6	0,5	4,5	1,8
Set	-0,2	-0,5	1,5	0,0	4,3	1,4
Out	0,2	0,1	1,7	0,1	4,2	1,3
Nov	0,6	0,4	2,3	0,5	3,3	1,1
Dez	0,6	0,6	3,0	1,1	3,0	1,1

Fonte: INE / Source: INE, 2015

a/ Variação face ao período anterior / Change to the previous period

b/ Evolução do índice de determinado mês e o de Dez./Evolution rate between referenced month and Dec.

c/ Variação face ao mesmo período do ano anterior / Change to the same period of previous year

21.2 Índice de preços no consumidor, 2013- 2014 Moçambique*

Consumer price index, 2013 - 2014 - Mozambique *

Base: Dez. 2010=100

Período /Period	Inflação Mensal a/ /Monthly inflation a/		Inflaç.Acumul. b/ /Cumm. Inflation b/		Inflaç. Homologa c/ /Homologous Inflation c/	
	2013	2014	2013	2014	2013	2014
Jan	1,4	1,0	1,4	1,0	2,7	3,2
Fev	1,2	0,4	2,5	1,4	4,2	2,4
Mar	0,3	0,9	2,8	2,3	4,3	3,0
Abr	0,3	0,1	3,1	2,4	4,8	2,9
Mai	-0,4	-0,4	2,7	2,0	4,9	2,9
Jun	-0,4	-0,5	2,3	1,5	4,9	2,8
Jul	-0,2	0,0	2,0	1,5	4,6	3,0
Ago	-0,3	-0,6	1,8	0,9	4,3	2,6
Set	0,2	-0,2	2,0	0,7	4,5	2,2
Out	0,2	0,1	2,2	0,9	4,4	2,1
Nov	0,7	0,4	3,0	1,2	4,0	1,8
Dez	0,6	0,7	3,5	1,9	3,5	1,9

Fonte: INE / Source: INE, 2015

a/ Variação percentual face ao período anterior / Percentage change to the previous period

b/ Variação percentual do índice de determinado mês e o de Dez./ Percentage change between referenced month and Dec.

c/ Variação percentual face ao mesmo período do ano anterior / Percentage change over the same period of previous year

* - Maputo, Beira e Nampula

22. AGREGADOS MACROECONÓMICOS

Macroeconomic Aggregates

22.1 Resumo dos principais indicadores macroeconómicos, 2013 - 2014

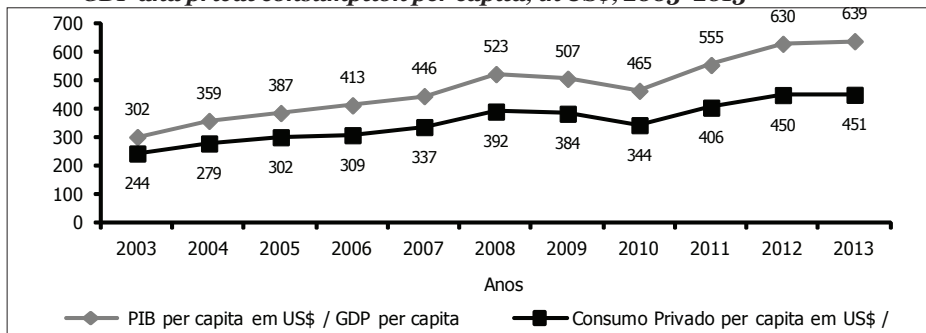
Macroeconomic Aggregates, 2013-2014

Descrição / Description	2013	2014
Varição percentual (2009=100)		
Produto Interno Bruto (PIB) / Gross Domestic Product	7,3	7,4
Consumo Final / Final Consumption	8,1	...
Formação Bruta de Capital / Gross Fixed Capital Formation	3,7	...
Exportações / Exports (10 ⁶)	5,0	...
Importações / Imports (10 ⁶)	3,9	...
População / Population (10 ⁶)	24,4	25,0
Taxa de crescimento da População / Population growth rate	2,8	2,8
Taxa de Câmbio / Exchange rate	29,9	30,7
Rendimento Nacional Bruto per capita (RNB = PNB) em 10 ³ Mt / Gross National Income (GNI) per capita	32 050,9	35 441,0
PIB per capita, preços correntes MT / GDP per capita, current prices	19 097,3	...
PIB per capita, preços constantes MT / GDP per capita, at constant prices	15 952,3	16 666,2
PIB per capita em US\$ / GDP per capita in US\$	1 071,9	1 154,4
Consumo Privado per capita, preços correntes em Mt / Private Consumption per capita, current prices	13 472,1	...
Consumo Privado per capita, preços constantes Mt / Private Consumption, at constant prices	11 345,8	...
Consumo Privado per capita em US\$ / Private Consumption, per capita in US\$	450,6	...
Racio percentuais / Percentage ratios (2009=100)		
Consumo dos Produtos Agrícolas / Total Consumo Privado	13,1	...
Auto consumo / Total Consumo Privado	32,7	...
Autoconsumo Produtos Agrícola / Total Autoconsumo	27,0	...
Deflactor do PIB	102,3	...

Fonte: INE - Contas Nacionais, 2015 / Source: National Accounts, 2015

22.1. PIB e Consumo privado per capita, em US \$, 2003 - 2013

GDP and privat consumption per capita, in US\$, 2003-2013



Fonte: INE - Contas Nacionais, 2015 / Source: National Accounts, 2015

Q. 5.4.6 Índice de desenvolvimento humano (IDH) e Índice de desenvolvimento humano por género (IDHG)

Human development index (HDI) and Human development index by gender (HDIG)

Descrição / Description	2012	2013	2014	Variação/ Change (2013/2012)
Dados Básicos / Basic Data				
Esperança de vida à Nascimento (anos) / Life expectancy at birth (years)	52,8	53,1	53,5	0,6
Mulher / Women	54,9	55,3	55,6	
Homem / Men	50,7	51,0	51,3	
Média de anos de escolaridade (anos) / Mean years of schooling (years)	3,2	3,2	3,2	0,0
Mulher / Women	1,4	1,4	1,4	
Homem / Men	3,4	3,4	3,4	
Anos de escolaridade esperados (anos) / Expected years of schooling	9,5	9,5	9,5	0,0
Mulher / Women	8,9	8,9	8,6	
Homem / Men	10,1	10,1	9,8	
Rendimento Nacional Bruto per capita dólares PPC /				
<i>Gross national income per capita dollars ppp</i>	1 000,2	1 071,9	1154,4	7,2
Mulher / Women	922,1	987,8	791,1	
Homem / Men	1084,2	1162,3	928,3	
Cálculo do IDH / Calculating the HDI				
Índice de esperança de vida / Life expectancy index	0,505	0,509	0,515	0,9
Mulher / Women	0,498	0,504	0,482	
Homem / Men	0,511	0,516	0,494	
Índice de Educação / Education index	0,372	0,372	0,372	0,0
Mulher / Women	0,293	0,293	0,285	
Homem / Men	0,395	0,395	0,386	
Índice do rendimento / Per capita Gross national income index	0,348	0,358	0,370	3,0
Mulher / Women	0,336	0,346	0,312	
Homem / Men	0,360	0,371	0,337	
Índice de Desenvolvimento Humano (IDH) /				
<i>Human development index (HDI)</i>	0,403	0,408	0,414	1,3
Mulher / Women	0,366	0,371	0,350	
Homem / Men	0,417	0,423	0,400	
Índice de Desenvolvimento do Género (IDG) /				
<i>Development Index by Gender (DIG)</i>	0,877	0,878	0,874	0,1

Fonte: INE (para esperança de vida e PNB); PNUD (2014) para Médias de anos de escolaridade e Anos de escolaridade esperados)
 Sources: INE (for life expectancy at birth and GNI); UNDP (2014) for the Mean years of schooling and Expected years of schooling
 * Estimativas com base na nova Metodologia do Relatório Global do PNUD / Estimates based on new Methodologies in the UNDP Global Report



INSTITUTO NACIONAL DE ESTATÍSTICA

Av. 24 de Julho, nº 1 989
Caixa Postal 493, Maputo – Moçambique
Telefone: +258 21 30 55 28
Fax: +258 21 30 55 27
e-mail: info@ine.gov.mz
Homepage: www.ine.gov.mz